



## Investitionen im verarbeitenden Gewerbe sowie im Bergbau und der Gewinnung von Steinen und Erden 2002

Ergebnisse der jährlichen Investitionserhebung bei Betrieben

## Inhalt

Seite

<b>Vorbemerkungen</b> .....	3
-----------------------------	---

### Grafiken

1. Bruttoanlageinvestitionen im verarbeitenden Gewerbe 1977 bis 2002 .....	5
2. Mietinvestitionen im verarbeitenden Gewerbe 1988 bis 2002 .....	5
3. Bruttoanlageinvestitionen im verarbeitenden Gewerbe 2002 nach Verwaltungsbezirken .....	6
4. Bruttoanlageinvestitionen im verarbeitenden Gewerbe 2002 nach Wirtschaftszweigen .....	7

### Tabellenteil

1. Betriebe, Beschäftigte, Umsatz und Investitionen 1966 bis 2002 .....	8
2. Betriebe, Beschäftigte, Umsatz und Investitionen 2002 nach Wirtschaftszweigen .....	9
3. Bruttoanlageinvestitionen 2002 nach Wirtschaftszweigen .....	12
4. Mietinvestitionen 2002 nach Wirtschaftszweigen .....	15
5. Betriebe, Beschäftigte, Umsatz und Investitionen 2002 nach Verwaltungsbezirken .....	18
6. Bruttoanlageinvestitionen 2002 nach Verwaltungsbezirken .....	19
7. Mietinvestitionen 2002 nach Verwaltungsbezirken .....	20
8. Betriebe, Beschäftigte, Umsatz und Investitionen 2002 nach Wirtschaftszweigen und Beschäftigtengrößenklassen .....	21

### Zeichenerklärung (nach DIN 55301)

0	weniger als die Hälfte von 1 in der letzten besetzten Stelle, jedoch mehr als nichts
-	nichts vorhanden (genau Null)
...	Angabe fällt später an
/	keine Angabe, da Zahlenwert nicht sicher genug
.	Zahlenwert unbekannt oder geheim zu halten
x	Tabellenfach gesperrt, weil Aussage nicht sinnvoll
p	vorläufige Zahl
r	berichtigte Zahl
s	geschätzte Zahl

Geringfügige Abweichungen in den Summen sind auf Runden der Zahlen zurückzuführen.  
Abweichungen gegenüber früheren Veröffentlichungen erklären sich durch inzwischen vorgenommene Korrekturen.

## Vorbemerkungen

### Rechtsgrundlage

Rechtsgrundlage für die Erhebung ist das Gesetz über die Statistik im Produzierenden Gewerbe (ProdGewG) in der Fassung der Bekanntmachung vom 30.5.1980 (BGBl. I S. 641), zuletzt geändert durch Artikel 5 Nr. 1 des Gesetzes vom 19. Dezember 2000 (BGBl. I S. 1765) in Verbindung mit dem Gesetz über die Statistik für Bundeszwecke (Bundesstatistikgesetz - BStatG) vom 22. Januar 1987 (BGBl. I S. 462, 565) zuletzt geändert durch Artikel 16 des Gesetzes vom 21. August 2002 (BGBl. I S. 3322).

### Berichtskreis

Der Berichtskreis umfasst die Einbetriebsunternehmen des verarbeitenden Gewerbes mit 20 und mehr tätigen Personen sowie alle produzierenden Betriebe - unabhängig von der Beschäftigtenzahl - von Mehrbetriebsunternehmen des produzierenden Gewerbes mit 20 und mehr tätigen Personen. Um den Bereich des verarbeitenden Gewerbes sowie des Bergbaus und die Gewinnung von Steinen und Erden in der Gliederung nach örtlichen Einheiten weit gehend abzudecken, werden zusätzlich alle Betriebe mit wirtschaftlichem Schwerpunkt im verarbeitenden Gewerbe mit 20 tätigen Personen und mehr von Mehrbetriebsunternehmen außerhalb des produzierenden Gewerbes in die Berichterstattung einbezogen. Maßgeblich ist die Beschäftigtenzahl Ende September des Berichtsjahres.

Ausnahmeregelungen bezüglich der Erfassungsgrenze - wie sie für das kurzfristige Berichtssystem im verarbeitenden Gewerbe festgelegt sind - bestehen für die Investitionserhebung nicht.

Grundsätzlich nicht einbezogen werden im Rahmen dieser Statistik die öffentlichen Versorgungsbetriebe sowie die Betriebe des Baugewerbes.

### Methodische Hinweise

Mit der vorliegenden Veröffentlichung steht dem Benutzer auch Zahlenmaterial über den Wert der neu gemieteten und gepachteten neuen Sachanlagen (Mietinvestitionen) zur Verfügung. Wegen der zu beobachtenden zunehmenden Tendenz zu Unternehmensaufspaltungen in sogenannte Betriebs- und Besitzgesellschaften sind Rückschlüsse auf die nicht in Eigentum befindlichen - im Bereich des verarbeitenden Gewerbes eingesetzten - Anlagegüter nur eingeschränkt möglich. Investitionen und Leasingaufwendungen von Gesellschaften außerhalb des produzierenden Gewerbes sind in den Ergebnissen nicht enthalten.

Die Angaben beziehen sich im Allgemeinen auf das Geschäftsjahr. Fallen Kalender- und Geschäftsjahr nicht zusammen, waren die Angaben für das Geschäftsjahr zu machen, das im Berichtsjahr endet.

## Definitionen

**Beschäftigte:** Alle Personen, die Ende September in einem arbeitsrechtlichen Verhältnis zum Betrieb stehen, tätige Inhaber und Mitinhaber sowie unbezahlt mithelfende Familienangehörige, soweit sie mindestens 1/3 der üblichen Arbeitszeit im Betrieb tätig sind, aber ohne Heimarbeiter. In den Zahlen für Arbeiter sind gewerblich Auszubildende, in den Angaben für Angestellte kaufmännisch Auszubildende sowie tätige Inhaber, Mitarbeiter und unbezahlt mithelfende Familienangehörige enthalten.

**Betrieb:** Örtlich getrennte Niederlassung von Unternehmen, einschließlich der Verwaltungs-, Reparatur-, Montage- und Hilfsbetriebe, die mit dem meldenden Betrieb örtlich verbunden sind oder in dessen Nähe liegen. Örtlich getrennte Hauptverwaltungen der Unternehmen werden im verarbeitenden Gewerbe sowie Bergbau und Gewinnung von Steinen und Erden ebenfalls als eigenständige Betriebe erfasst. Die Merkmalswerte sind für den gesamten Betrieb zu melden und schließen auch die nichtproduzierenden Teile ein.

**Bruttoanlageinvestitionen:** Die gesamten aktivierten Bruttozugänge an Sachanlagen (Ersatz- und Neuinvestitionen) einschließlich selbsterstellter Anlagen, im Bau befindlicher Anlagen (soweit aktiviert) und Leasing-Güter, die beim Leasing-Nehmer zu aktivieren sind (Finanzierungs-Leasing) bezogen auf das Geschäftsjahr. Sie werden nach Anlagearten gegliedert in:

- Grundstücke mit Gebäuden (einschließlich Bauten auf fremden Grundstücken),
- Grundstücke ohne eigene Bauten (einschließlich Grundstückerschließungskosten u. ä.),
- Maschinen, maschinelle Anlagen, Betriebs- und Geschäftsausstattung (einschließlich Fahrzeugen, aktivierter geringwertiger Wirtschaftsgüter und Werkzeugen).

Außerdem werden der in den Bruttoanlageinvestitionen enthaltene

- Wert der für eigene Rechnung selbsterstellten Anlagen (auch Gebäude),
- Anschaffungswert der in gebrauchtem Zustand erworbenen Gebäude und bebauten Grundstücke

getrennt nachgewiesen.

Nicht einzubeziehen sind der Erwerb von Beteiligungen, Wertpapieren usw., der Erwerb von Konzessionen, Patenten, Lizenzen und anderen immateriellen Vermögensgegenständen sowie der Erwerb von ganzen Unternehmen oder Betrieben sowie der Auslandsinvestitionen.

**Mietinvestitionen:** Wert aller im Geschäftsjahr neu gemieteten und gepachteten neuen Sachanlagen mit einer Mietdauer von mindestens einem Jahr. Dies sind insbesondere mit Leasing-Verträgen gemietete Produktionsmittel, die vom Vermieter (Leasing-Geber) aktiviert und vom Mieter (Leasing-Nehmer) genutzt werden. Nicht enthalten ist die Anmietung von Sachanlagen für die Mietdauer bis zu einem Jahr, von gebrauchten Investitionsgütern sowie von unbebauten Grundstücken.

**Umsatz:** Umsatz aus Eigenerzeugung, baugewerblicher Umsatz sowie Umsatz aus Handelsware und sonstigen nicht-industriellen Tätigkeiten (wie Erlöse aus Vermietung und Verpachtung, Provisionseinnahmen, Erlöse aus Transportleistungen für Dritte und aus dem Verkauf von eigenen landwirtschaftlichen Erzeugnissen). Als Umsatz gilt die Summe der Rechnungsendbeträge (ohne Umsatzsteuer) einschließlich etwa darin enthaltener Verbrauchsteuern sowie der Kosten für Fracht, Transportversicherung, Porto, Verpackung und Spesen, auch wenn diese gesondert in Rechnung gestellt werden. Außerordentliche und betriebsfremde Erträge aus dem Verkauf von Anlagegütern, aus der Verpachtung von Grundstücken, Zinsen, Dividenden u. dgl. sind nicht im Umsatz enthalten. Da es sich grundsätzlich um fakturierte Werte handelt, enthält der Umsatz auch nicht den Wert der Lieferungen, die innerhalb eines Unternehmens von Werk zu Werk stattfinden. Bei der Aufgliederung nach Bundesländern kann es daher vorkommen, dass Erzeugnisse, die in einem Land produziert werden, im Umsatz eines anderen Bundeslandes enthalten sind. Der regional gegliederte Umsatz entspricht daher z.T. nicht der Produktion in den einzelnen Ländern.

**Unternehmen:** Rechtliche und zugleich kleinste bilanzierende Einheit ohne rechtlich selbständige Tochtergesellschaften, Arbeitsgemeinschaften, Betriebsführungsgesellschaften usw. Das Unternehmen im produzierenden Gewerbe umfasst die Funktionen Beschaffung, Lagerung, Fertigung, Vertrieb, Verwaltung, Planung sowie Forschung und Entwicklung. Diese Funktionen können jedoch auch getrennt oder allein vorkommen. Besteht das Unternehmen nur aus einer einzigen örtlichen Niederlassung, gilt es als Einbetriebsunternehmen, verfügt es über mehrere - mindestens zwei - voneinander getrennt liegende, juristisch unselbständige, örtliche Einheiten ist es ein Mehrbetriebsunternehmen.

## Systematiken

Mit Beginn des Jahres 1995 trat eine neue „Klassifikation der Wirtschaftszweige“ (WZ93) in Kraft. Der bisherige Wirtschaftsbereich Bergbau und verarbeitendes Gewerbe wird durch die Abschnitte

C: Bergbau und Gewinnung von Steinen und Erden und

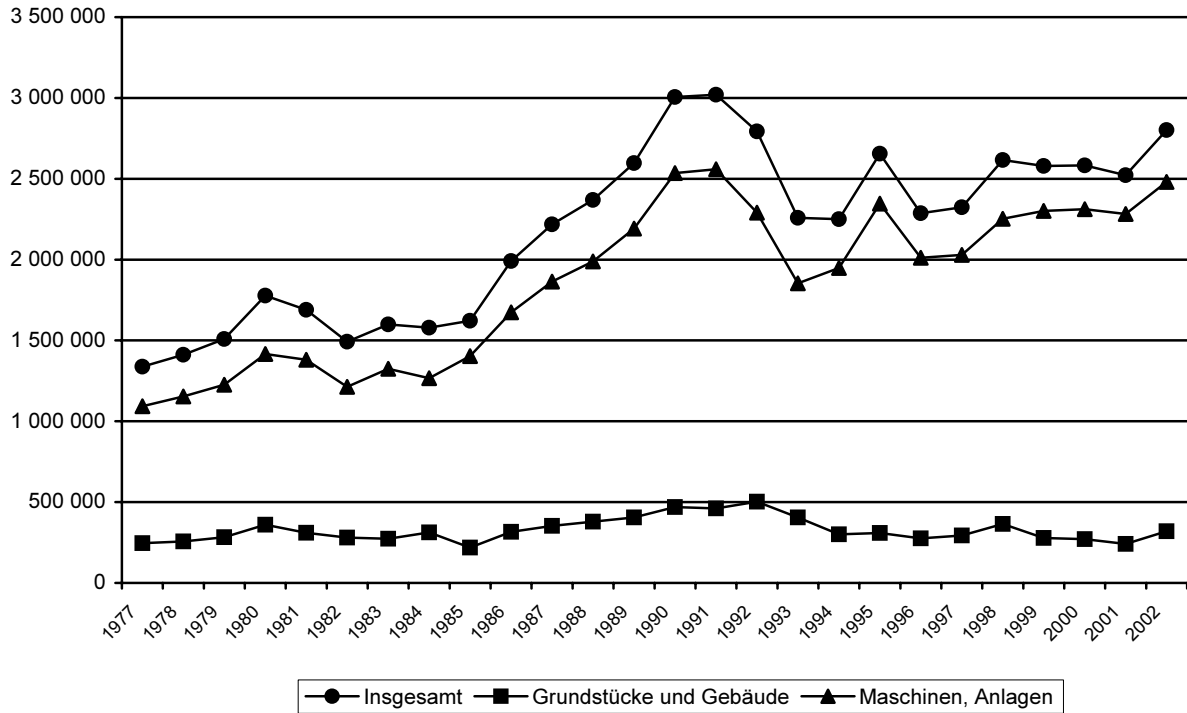
D: Verarbeitendes Gewerbe

der WZ 93 ersetzt. Ziel dieser Neugestaltung ist die Gewinnung vergleichbarer wirtschaftsstatistischer Daten für die Mitgliedsländer der EU. Die Harmonisierungsbestrebungen in Richtung internationale Vergleichbarkeit führen allerdings auch dazu, dass auf nationaler Ebene infolge wesentlicher struktureller Änderungen der Vergleich der Ergebnisse ab 1995 mit denen vorangegangener Jahre nur sehr eingeschränkt möglich ist. Diese unvermeidbaren Strukturbrüche, die aufgrund einer Vielzahl von Verschiebungen in der wirtschaftszweigsystematischen Zuordnung und damit in der Zusammensetzung des Berichtskreises entstanden sind, lassen selbst bei Ergebnissen für den Bergbau, die Gewinnung von Steinen und Erden und das verarbeitende Gewerbe als Gesamtgröße nur einen eingeschränkten Vergleich zu. Dabei ist zu berücksichtigen, dass z.B. einerseits das Kfz-Reparaturgewerbe nach neuer Systematik dem Handel und andererseits das Verlags- und Recyclinggewerbe neuerdings dem verarbeitenden Gewerbe zuzuordnen sind. In tieferer wirtschaftszweigsystematischer Gliederung ist selbst bei vordergründig begrifflicher Übereinstimmung von Wirtschaftsgruppen ein Vergleich von Daten nach alter und neuer Systematik nicht möglich. Dieser Einschränkung steht der Vorteil gegenüber, dass die Daten nunmehr mit den Angaben anderer europäischer Länder uneingeschränkt vergleichbar sind. An der Periodizität, der Methodik und an den erhobenen Merkmalen hat sich durch die Einführung der neuen Wirtschaftszweikklassifikation jedoch nichts geändert, da die bisherigen Rechtsgrundlagen weiterhin gelten.

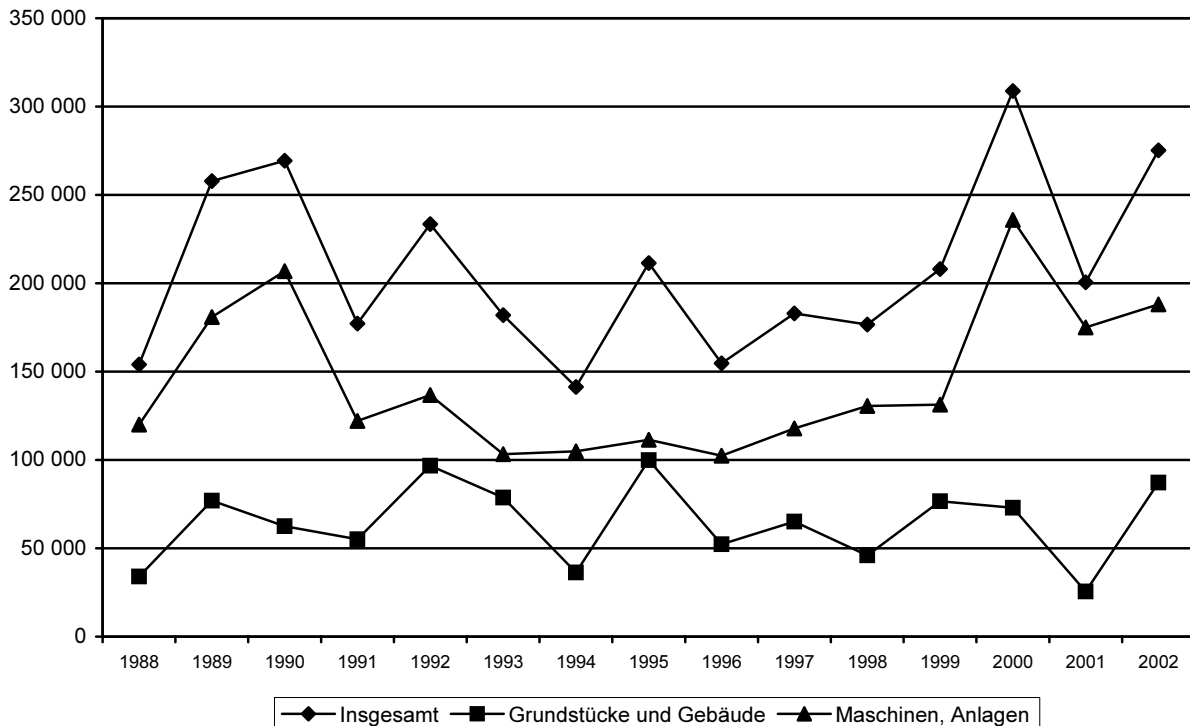
## Veröffentlichungen

Ergebnisse dieser Statistik für das gesamte Bundesgebiet enthält die vom Statistischen Bundesamt herausgegebene Fachserie 4 „Produzierendes Gewerbe“, Reihe 4.2.1.

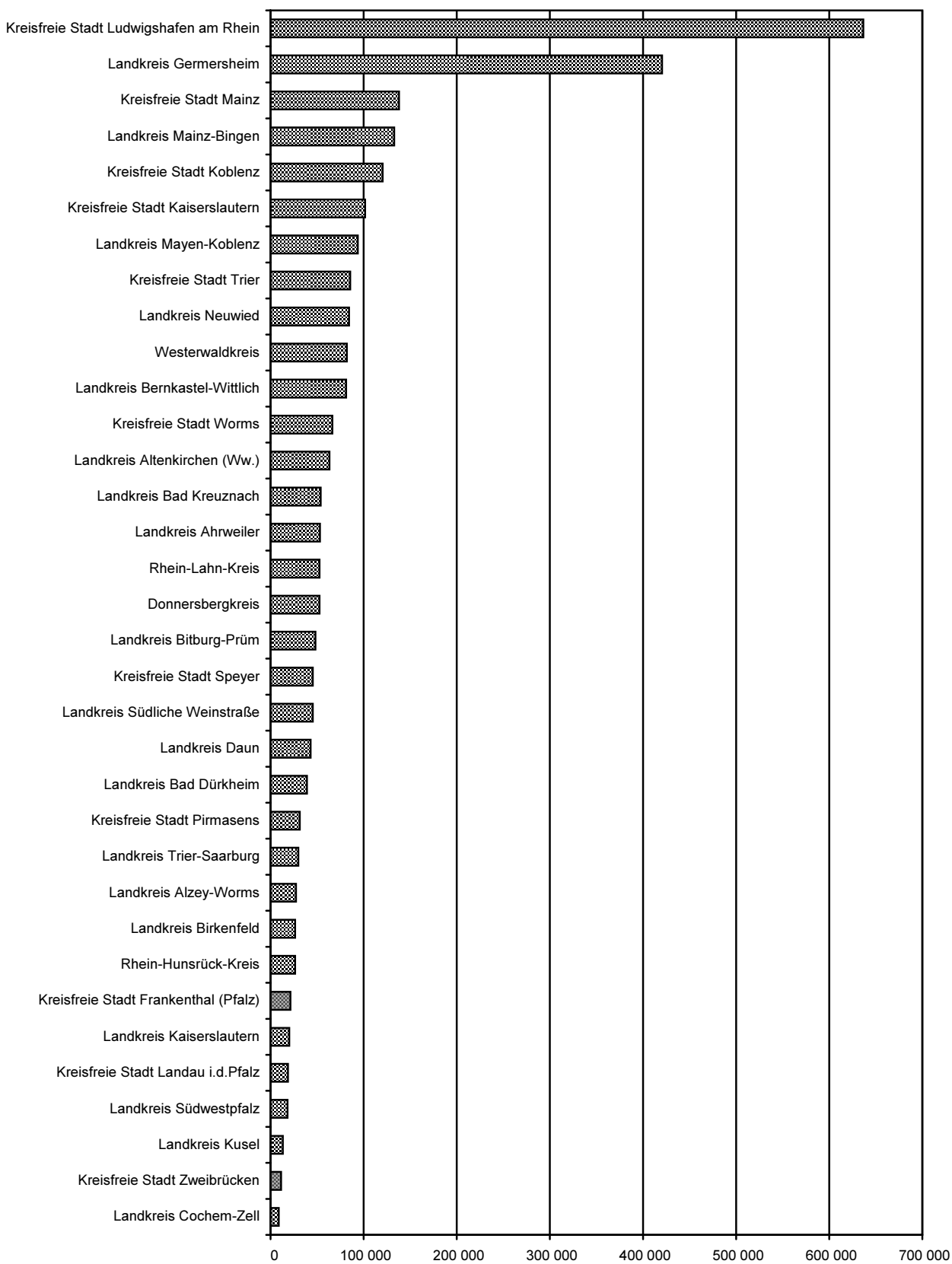
**1. Bruttoanlageinvestitionen im verarbeitenden Gewerbe sowie im Bergbau und der Gewinnung von Steinen und Erden 1977 bis 2002**  
1 000 EUR



**2. Mietinvestitionen im verarbeitenden Gewerbe sowie im Bergbau und der Gewinnung von Steinen und Erden 1988 bis 2002**  
1 000 EUR

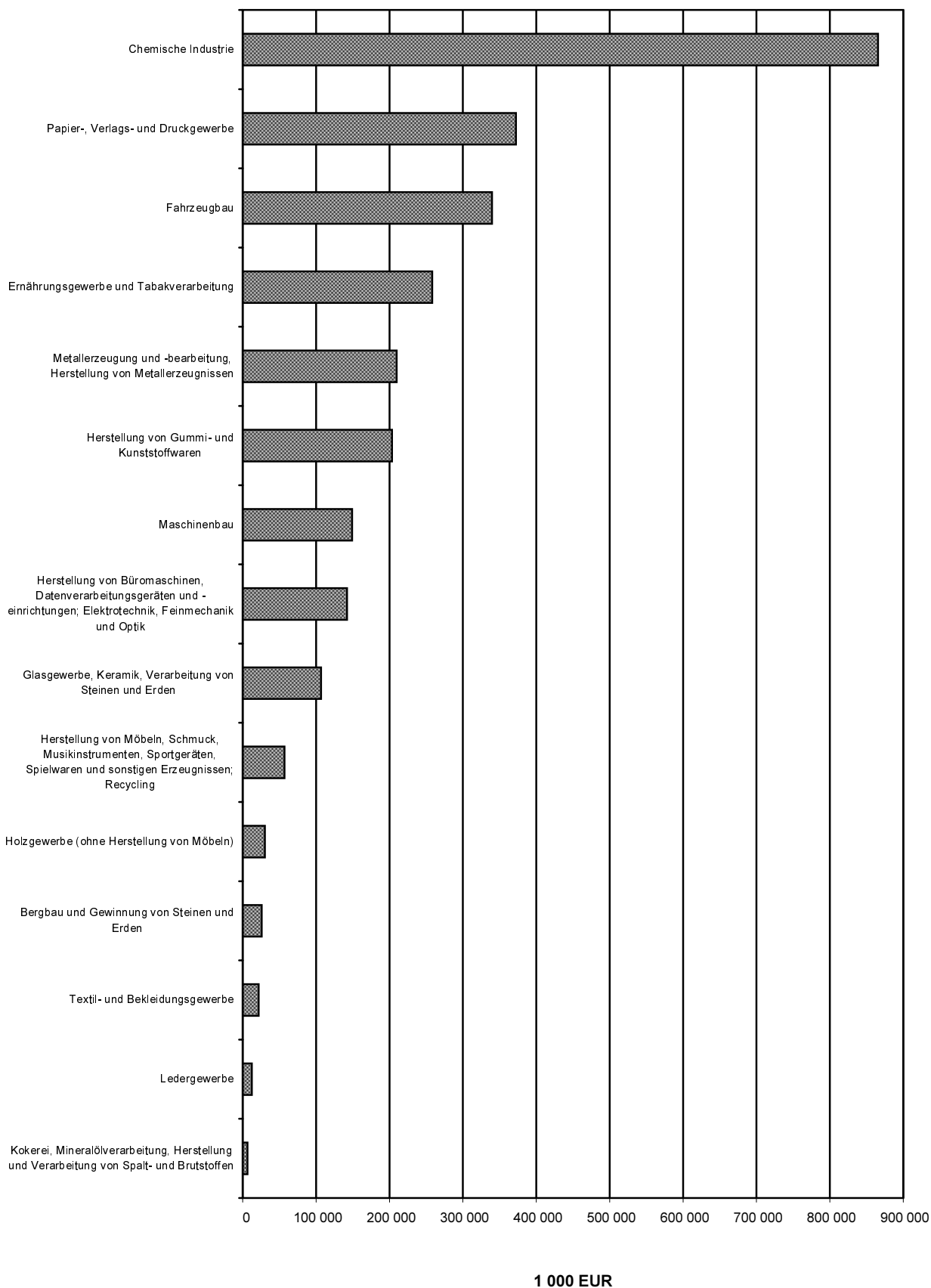


### 3. Bruttoanlageinvestitionen im verarbeitenden Gewerbe sowie im Bergbau und der Gewinnung von Steinen und Erden 2002 nach Verwaltungsbezirken



1 000 EUR

**4. Bruttoanlageinvestitionen im verarbeitenden Gewerbe sowie im Bergbau und der Gewinnung von Steinen und Erden 2002 nach Wirtschaftszweigen**



1. Betriebe, Beschäftigte, Umsatz und Investitionen 1966 bis 2002  
- Betriebe von Unternehmen mit 20 und mehr Beschäftigten -

Jahr	Betriebe	Beschäftigte <sup>1)</sup>	Umsatz <sup>2)</sup>	Bruttoanlageinvestitionen				Mietinvestitionen <sup>3)</sup>		
				insgesamt	davon		Anteil am Umsatz	insgesamt	davon	
					Grundstücke und Gebäude	Maschinen, Anlagen			Grundstücke und Gebäude	Maschinen, Anlagen
Anzahl		1 000 EUR						1 000 EUR		
1966 <sup>4)</sup>	2 614	388 889	.	891 493	206 056	685 437	.	-	-	-
1968 <sup>5)</sup>	2 643	382 774	.	693 600	150 506	543 094	.	-	-	-
1969	2 660	405 979	.	1 015 830	225 680	790 149	.	-	-	-
1970	2 693	425 262	.	1 300 663	358 216	942 446	.	-	-	-
1971	2 712	422 389	.	1 319 623	406 171	913 452	.	-	-	-
1972	2 662	413 653	.	1 162 323	308 763	853 560	.	-	-	-
1973	2 580	415 589	.	1 176 811	292 748	884 063	.	-	-	-
1974	2 453	397 410	.	1 140 521	245 504	895 017	.	-	-	-
1975	2 388	377 349	.	1 040 023	202 426	837 597	.	-	-	-
1976 <sup>6)</sup>	2 279	370 872	.	1 093 616	180 407	913 216	.	-	-	-
1977 <sup>7)</sup>	2 731	388 330	28 883 633	1 337 910	245 343	1 092 567	4,6	-	-	-
1978	2 710	387 111	29 279 063	1 410 862	256 684	1 154 178	4,8	-	-	-
1979	2 772	397 257	33 508 074	1 509 224	282 574	1 226 651	4,5	-	-	-
1980	2 762	399 276	36 617 722	1 776 757	360 110	1 416 647	4,9	-	-	-
1981	2 748	391 919	37 541 026	1 689 863	309 522	1 380 341	4,5	-	-	-
1982	2 644	376 393	38 044 888	1 492 746	280 142	1 212 604	3,9	-	-	-
1983	2 590	363 721	39 010 472	1 598 557	273 646	1 324 911	4,1	-	-	-
1984	2 575	363 342	40 547 810	1 579 008	312 264	1 266 745	3,9	-	-	-
1985	2 488	366 795	41 847 493	1 621 923	219 166	1 402 757	3,9	-	-	-
1986	2 504	370 705	41 394 355	1 990 942	316 497	1 674 445	4,8	-	-	-
1987	2 469	367 531	42 056 429	2 217 730	353 188	1 864 542	5,3	-	-	-
1988	2 501	371 537	45 255 239	2 368 423	379 151	1 989 277	5,2	154 054	34 028	120 026
1989	2 490	377 151	48 961 715	2 597 341	405 711	2 191 630	5,3	257 841	76 994	180 847
1990	2 561	390 972	52 327 386	3 005 375	469 488	2 535 887	5,7	269 350	62 475	206 874
1991	2 584	396 773	55 760 690	3 019 799	460 819	2 558 980	5,4	177 160	55 101	122 058
1992	2 525	382 692	54 057 142	2 792 662	502 159	2 290 496	5,2	233 467	96 766	136 702
1993	2 432	350 900	50 281 953	2 257 998	405 214	1 852 788	4,5	181 977	78 742	103 235
1994	2 371	334 736	52 650 907	2 249 784	300 925	1 948 855	4,3	141 255	36 316	104 940
1995 <sup>8)</sup>	2 138	324 259	54 686 485	2 655 270	309 184	2 346 086	4,9	211 362	99 934	111 428
1996	2 110	310 779	53 082 345	2 286 605	275 264	2 011 340	4,3	154 679	52 268	102 410
1997	2 185	313 009	56 619 068	2 323 422	293 956	2 029 466	4,1	182 911	65 131	117 779
1998	2 164	312 823	57 843 818	2 616 650	364 300	2 252 351	4,5	176 601	46 012	130 590
1999	2 180	307 504	57 743 107	2 579 490	277 814	2 301 678	4,5	208 016	76 662	131 354
2000	2 197	303 538	60 840 524	2 582 686	270 439	2 312 246	4,2	308 768	72 939	235 828
2001	2 227	300 648	61 623 104	2 522 791	240 601	2 282 191	4,1	200 589	25 592	174 997
2002	2 219	295 373	61 834 844	2 800 956	319 796	2 481 160	4,5	275 225	87 183	188 042

1) Für 1966 = Vierteljahresdurchschnitt, ab 1968 = Ende September. - 2) Ohne Umsatzsteuer. - 3) Die Angaben werden erst ab 1988 erfasst. - 4) Aufgrund der Verordnung über die Durchführung von Statistiken über die Investitionen in der Industrie und im Bergbau sowie im Bauhauptgewerbe und im produzierenden Handwerk vom 11.5.1965 (Bundesanzeiger Nr. 90 vom 14.5.1965) werden seit 1964 die Investitionen der Unternehmen und Betriebe mit 20 und mehr Beschäftigten des produzierenden Gewerbes ermittelt. - 5) 1968 bis 1972 einschließlich Investitionssteuer. - 6) Die Ergebnisse der Unternehmens- und Investitionsenerhebung 1976 sind erstmals in der Abgrenzung der Systematik der Wirtschaftszweige für die Statistik im produzierenden Gewerbe (SYPRO) dargestellt. Neben dem hierdurch im Vergleich zur bisherigen Branchendifferenzierung bedingten Austausch von Erhebungseinheiten bestimmter Zweige innerhalb des verarbeitenden Gewerbes sind der früher industriestatistisch erfasste Fertigteiltbau sowie die Installation von Heizungs- und Klimaanlageanlagen ab 1976 in den Daten des Bauhaupt- bzw. Ausbaugewerbes enthalten. Folglich ist ein exakter Vergleich mit früheren Jahren nicht mehr möglich. - 7) Die im Jahre 1977 durchgeführte Totalerfassung der Handwerksbetriebe im Rahmen der Handwerkszählung 1977 ermöglichte die vollständige Einbeziehung der Unternehmen des verarbeitenden Handwerks mit 20 und mehr Beschäftigten. In den Vorjahren konnte dieser Berichtskreis nach den Unterlagen der weit zurückliegenden Handwerkszählung 1968 nur unvollständig erfasst werden. - 8) Ab 1995 werden die Daten nach der EU-einheitlichen Klassifikation der Wirtschaftszweige, Ausgabe 1993 (WZ93) erhoben und veröffentlicht. Diese Ergebnisse sind mit den früher veröffentlichten Angaben für den nach bisheriger Systematik (SYPRO) abgegrenzten Berichtskreis nicht vergleichbar. Die neue WZ93 ist von der in der Europäischen Union verbindlichen Wirtschaftszweigklassifikation NACE, Rev. 1, abgeleitet, so dass nunmehr eine Vergleichbarkeit der statistischen Ergebnisse innerhalb der Europäischen Union gegeben ist.



2. Betriebe, Beschäftigte, Umsatz und Investitionen 2002 nach Wirtschaftszweigen  
- Betriebe von Unternehmen mit 20 und mehr Beschäftigten -

WZ93	Wirtschaftszweig	Betriebe	Beschäftigte	Umsatz	Bruttoanlageinvestitionen			Mietinvestitionen
					insgesamt	je Beschäftigten	im Verhältnis zum Umsatz	
		Ende September	1 000 EUR		EUR	%	1 000 EUR	
C + D	Verarbeitendes Gewerbe sowie Bergbau und Gewinnung von Steinen und Erden	2 219	295 373	61 834 844	2 800 956	9 483	4,5	275 225
A	Vorleistungsgüterproduzenten	1 078	161 671	34 869 622	1 870 425	11 569	5,4	160 676
B	Investitionsgüterproduzenten	617	74 505	14 628 942	441 851	5 930	3,0	32 172
GG	Gebrauchsgüterproduzenten	78	8 778	1 192 916	48 699	5 548	4,1	5 787
VG	Verbrauchsgüterproduzenten	446	50 419	11 143 364	439 980	8 726	3,9	76 590
C	Bergbau und Gewinnung von Steinen und Erden	92	1 969	289 892	25 860	13 134	8,9	1 213
14	Gewinnung von Steinen und Erden, sonstiger Bergbau	90	.	.	.	x	x	1 213
14.2	Gewinnung von Kies, Sand, Ton und Kaolin	88	1 881	270 142	24 264	12 900	9,0	.
14.21	Gewinnung von Kies und Sand	62	1 306	194 957	20 059	15 359	10,3	.
14.22	Gewinnung von Ton und Kaolin	26	575	75 185	4 204	7 311	5,6	-
D	Verarbeitendes Gewerbe	2 127	293 404	61 544 952	2 775 095	9 458	4,5	274 013
DA	Ernährungsgewerbe und Tabakverarbeitung	274	24 651	6 249 297	258 282	10 478	4,1	17 504
15	Ernährungsgewerbe	271	23 259	5 306 266	212 324	9 129	4,0	17 297
15.1	Schlachten und Fleischverarbeitung	56	2 744	435 568	11 907	4 339	2,7	1 339
15.3	Obst- und Gemüseverarbeitung	9	811	157 558	5 295	6 529	3,4	.
15.5	Milchverarbeitung	4	1 012	652 482	18 017	17 803	2,8	-
15.7	Herstellung von Futtermitteln	3	205	54 207	1 739	8 483	3,2	.
15.8	Sonstiges Ernährungsgewerbe (ohne Getränkeherstellung)	141	12 385	1 424 305	70 315	5 677	4,9	4 299
15.81	Herstellung von Backwaren (ohne Dauerbackwaren)	114	7 647	323 640	10 563	1 381	3,3	2 652
15.9	Getränkeherstellung	54	5 869	2 229 520	103 525	17 639	4,6	11 190
15.91	Herstellung von Spirituosen	3	305	495 285	.	x	x	52
15.93	Herstellung von Wein aus frischen Trauben	13	836	335 936	4 950	5 921	1,5	327
15.96	Herstellung von Bier	12	1 786	515 887	23 856	13 357	4,6	.
15.98	Mineralbrunnen, Herstellung von Erfrischungsgetränken	20	2 670	749 708	70 980	26 584	9,5	10 494
16	Tabakverarbeitung	3	1 392	943 031	45 959	33 017	4,9	208
DB	Textil- und Bekleidungsindustrie	38	4 308	570 465	21 808	5 062	3,8	1 698
17	Textilgewerbe	27	3 665	436 953	20 326	5 546	4,7	1 698
18	Bekleidungsindustrie	11	643	133 512	1 482	2 305	1,1	-
DC	Ledergewerbe	57	4 951	649 106	12 553	2 535	1,9	1 065
19.3	Herstellung von Schuhen	45	4 155	542 055	11 215	2 699	2,1	589
DD	Holzgewerbe (ohne Herstellung von Möbeln)	86	7 669	1 173 547	30 302	3 951	2,6	8 010
20.1	Säge-, Hobel- und Holzimprägnierwerke	16	789	147 608	5 346	6 776	3,6	5 081
20.2	Furnier-, Sperrholz-, Holzfasernplatten- und Holzspanplattenwerke	5	1 082	219 929	4 190	3 872	1,9	.

2. Betriebe, Beschäftigte, Umsatz und Investitionen 2002 nach Wirtschaftszweigen  
- Betriebe von Unternehmen mit 20 und mehr Beschäftigten -

WZ93	Wirtschaftszweig	Betriebe	Beschäftigte	Umsatz	Bruttoanlageinvestitionen			Mietinvestitionen
					insgesamt	je Beschäftigten	im Verhältnis zum Umsatz	
		Ende September	1 000 EUR		EUR	%	1 000 EUR	
20.3	Herstellung von Konstruktionsteilen, Fertigbauteilen, Ausbauelementen und Fertigteilbauten aus Holz	49	4 492	599 701	14 802	3 295	2,5	2 260
DE	Papier-, Verlags- und Druckgewerbe	175	17 783	3 196 572	372 228	20 932	11,6	16 684
21	Papiergewerbe	69	9 597	2 112 482	340 850	35 516	16,1	14 194
21.1	Herstellung von Holzstoff, Zellstoff, Papier, Karton und Pappe	12	2 228	613 471	.	x	x	909
21.2	Papier-, Karton- und Pappeverarbeitung	57	7 369	1 499 012	.	x	x	13 285
22	Verlagsgewerbe, Druckgewerbe, Vervielfältigung von bespielten Ton-, Bild- und Datenträgern	106	8 186	1 084 089	31 378	3 833	2,9	2 490
22.1	Verlagsgewerbe	35	3 984	599 215	4 832	1 213	0,8	566
22.2	Druckgewerbe	71	4 202	484 875	26 546	6 317	5,5	1 924
22.3	Vervielfältigung von bespielten Ton-, Bild- und Datenträgern	-	-	-	-	x	x	-
DF	Kokerei, Mineralölverarbeitung, Herstellung und Verarbeitung von Spalt- und Brutstoffen	3	332	104 112	6 557	19 750	6,3	.
DG	Chemische Industrie	97	60 037	19 060 992	865 516	14 416	4,5	110 355
24.1	Herstellung von chemischen Grundstoffen	28	43 909	15 032 855	676 875	15 415	4,5	51 117
24.3	Herstellung von Anstrichmitteln, Druckfarben und Kittens	13	1 397	292 145	6 870	4 918	2,4	1 854
24.5	Herstellung von Seifen, Wasch-, Reinigungs- und Körperpflegemitteln	15	2 011	664 165	16 539	8 224	2,5	.
DH	Herstellung von Gummi- und Kunststoffwaren	168	23 313	3 980 943	203 359	8 723	5,1	12 824
25.1	Herstellung von Gummiwaren	13	3 842	705 823	20 935	5 449	3,0	.
25.2	Herstellung von Kunststoffwaren	155	19 471	3 275 120	182 424	9 369	5,6	.
DI	Glasgewerbe, Keramik, Verarbeitung von Steinen und Erden	195	19 159	2 781 719	106 793	5 574	3,8	10 292
26.1	Herstellung und Verarbeitung von Glas	27	7 772	1 024 331	53 508	6 885	5,2	3 012
26.2	Keramik (ohne Ziegelei und Baukeramik)	31	3 082	506 187	15 752	5 111	3,1	1 239
26.3	Herstellung von keramischen Wand- und Bodenfliesen und -platten	8	1 290	143 942	3 701	2 869	2,6	.
26.6	Herstellung von Erzeugnissen aus Beton, Zement und Gips	89	3 644	592 910	11 599	3 183	2,0	.
26.61	Herstellung von Betonzeugnissen für den Bau und von Kalksandsteinen	55	2 722	399 164	7 200	2 645	1,8	.
26.63	Herstellung von Transportbeton	26	376	95 041	988	2 628	1,0	.
DJ	Metallerzeugung und -bearbeitung, Herstellung von Metallerzeugnissen	362	37 438	6 051 625	209 782	5 603	3,5	39 006
27	Metallerzeugung und -bearbeitung	37	8 575	2 069 924	55 713	6 497	2,7	2 956
28	Herstellung von Metallerzeugnissen	325	28 863	3 981 701	154 069	5 338	3,9	36 050
28.1	Stahl- und Leichtmetallbau	109	5 759	833 408	21 192	3 680	2,5	3 326
28.2	Kessel- und Behälterbau (ohne Herstellung von Dampfkesseln)	3	254	25 808	.	x	x	.

2. Betriebe, Beschäftigte, Umsatz und Investitionen 2002 nach Wirtschaftszweigen  
- Betriebe von Unternehmen mit 20 und mehr Beschäftigten -

WZ93	Wirtschaftszweig	Betriebe	Beschäftigte	Umsatz	Bruttoanlageinvestitionen			Mietinvestitionen
					insgesamt	je Beschäftigten	im Verhältnis zum Umsatz	
		Ende September	1 000 EUR		EUR	%	1 000 EUR	
28.3	Herstellung von Dampfkesseln (ohne Zentralheizungskessel)	20	1 550	203 657	.	x	x	.
28.4	Herstellung von Schmiede-, Preß-, Zieh- und Stanzteilen, gewalzten Ringen und pulvermetallurgischen Erzeugnissen	26	3 403	508 059	31 375	9 220	6,2	9 452
28.5	Oberflächenveredlung, Wärmebehandlung und Mechanik a.n.g	50	2 448	268 893	5 924	2 420	2,2	2 645
28.6	Herstellung von Schneidwaren, Werkzeugen, Schlössern und Beschlägen	36	6 978	831 623	49 230	7 055	5,9	12 885
28.7	Herstellung von sonstigen Eisen-, Blech- und Metallwaren	81	8 471	1 310 253	33 230	3 923	2,5	7 160
DK	Maschinenbau	301	35 947	5 513 280	149 067	4 147	2,7	17 144
DL	Herstellung von Büromaschinen, Datenverarbeitungsgeräten und -einrichtungen; Elektrotechnik, Feinmechanik und Optik	198	18 848	2 502 077	142 227	7 546	5,7	12 113
30	Herstellung von Büromaschinen, Datenverarbeitungsgeräten und -einrichtungen	13	2 823	503 578	.	x	x	610
31	Herstellung von Geräten der Elektrizitätserzeugung, -verteilung u.ä.	81	7 954	1 060 492	53 656	6 746	5,1	5 774
31.1	Herstellung von Elektromotoren, Generatoren und Transformatoren	16	1 449	270 602	3 950	2 726	1,5	.
31.2	Herstellung von Elektrizitätsverteilungs- und -schalteinrichtungen	38	4 682	570 802	47 042	10 047	8,2	2 051
31.5	Herstellung von elektrischen Lampen und Leuchten	8	687	58 875	615	895	1,0	.
32	Rundfunk-, Fernseh- und Nachrichtentechnik	24	2 795	392 695	26 339	9 424	6,7	2 960
33	Medizin-, Mess-, Steuer- und Regelungstechnik, Optik	80	5 276	545 312	.	x	x	2 768
33.1	Herstellung von medizinischen Geräten und orthopädischen Vorrichtungen	43	1 590	105 083	.	x	x	.
33.2	Herstellung von Meß-, Kontroll-, Navigations- u.ä. Instrumenten und Vorrichtungen	26	2 706	321 825	9 676	3 576	3,0	1 566
DM	Fahrzeugbau	75	29 405	8 505 305	339 629	11 550	4,0	18 056
34	Herstellung von Kraftwagen und Kraftwagenteilen	58	27 163	8 062 123	325 447	11 981	4,0	12 124
34.3	Herstellung von Teilen und Zubehör für Kraftwagen und Kraftwagenmotoren	34	10 259	2 038 406	163 887	15 975	8,0	.
35	Sonstiger Fahrzeugbau	17	2 242	443 182	14 182	6 326	3,2	5 933
DN	Herstellung von Möbeln, Schmuck, Musikinstrumenten, Sportgeräten, Spielwaren und sonstigen Erzeugnissen; Recycling	98	9 563	1 205 912	56 992	5 960	4,7	.
36	Herstellung von Möbeln, Schmuck, Musikinstrumenten, Sportgeräten, Spielwaren und sonstigen Erzeugnissen	90	9 055	1 105 107	44 066	4 866	4,0	.
36.1	Herstellung von Möbeln	51	6 326	787 743	29 559	4 673	3,8	2 184
36.2	Herstellung von Schmuck und ähnlichen Erzeugnissen	16	.	134 202	1 614	x	1,2	.
37	Recycling	8	508	100 805	12 926	25 445	12,8	.

3. Bruttoanlageinvestitionen 2002 nach Wirtschaftszweigen  
- Betriebe von Unternehmen mit 20 und mehr Beschäftigten -

WZ93	Wirtschaftszweig	Bruttoanlageinvestitionen				darunter	
		insgesamt	Gebäude und bebaute Grundstücke	Grundstücke ohne Bauten	Maschinen, masch. Anlagen, Betriebs- und Geschäfts- ausstattung	selbst- erstellte Anlagen	bebaute Grundstücke und Gebäude in gebrauchtem Zustand
C + D	Verarbeitendes Gewerbe sowie Bergbau und Gewinnung von Steinen und Erden	2 800 956	279 183	40 613	2 481 160	215 913	25 769
A	Vorleistungsgüterproduzenten	1 870 425	195 540	13 533	1 661 352	191 061	8 277
B	Investitionsgüterproduzenten	441 851	34 230	4 314	403 307	20 433	10 615
GG	Gebrauchsgüterproduzenten	48 699	14 406	178	34 115	1 345	3 738
VG	Verbrauchsgüterproduzenten	439 980	35 007	22 588	382 385	3 075	3 138
C	Bergbau und Gewinnung von Steinen und Erden	25 860	1 264	5 184	19 412	670	-
14	Gewinnung von Steinen und Erden, sonstiger Bergbau	.	.	5 184	.	670	-
14.2	Gewinnung von Kies, Sand, Ton und Kaolin	24 264	1 003	5 184	18 077	670	-
14.21	Gewinnung von Kies und Sand	20 059	.	.	14 304	.	-
14.22	Gewinnung von Ton und Kaolin	4 204	.	.	3 773	.	-
D	Verarbeitendes Gewerbe	2 775 095	277 919	35 429	2 461 748	215 244	25 769
DA	Ernährungsgewerbe und Tabakverarbeitung	258 282	.	.	206 147	900	.
15	Ernährungsgewerbe	212 324	21 221	.	.	900	.
15.1	Schlachten und Fleischverarbeitung	11 907	.	.	8 400	.	-
15.3	Obst- und Gemüseverarbeitung	5 295	.	.	4 990	.	-
15.5	Milchverarbeitung	18 017	.	-	.	-	-
15.7	Herstellung von Futtermitteln	1 739	.	-	.	-	-
15.8	Sonstiges Ernährungsgewerbe (ohne Getränkeherstellung)	70 315	7 923	460	61 932	617	-
15.81	Herstellung von Backwaren (ohne Dauerbackwaren)	10 563	.	.	9 503	417	-
15.9	Getränkeherstellung	103 525	.	.	76 372	.	.
15.91	Herstellung von Spirituosen	.	.	-	.	-	.
15.93	Herstellung von Wein aus frischen Trauben	4 950	.	-	.	-	-
15.96	Herstellung von Bier	23 856	.	.	23 065	152	-
15.98	Mineralbrunnen, Herstellung von Erfrischungsgetränken	70 980	.	.	45 429	.	.
16	Tabakverarbeitung	45 959	.	-	.	-	-
DB	Textil- und Bekleidungsgewerbe	21 808	.	.	20 425	.	-
17	Textilgewerbe	20 326	.	.	.	.	-
18	Bekleidungsgewerbe	1 482	.	-	.	-	-
DC	Ledergewerbe	12 553	.	-	.	-	1 025
19.3	Herstellung von Schuhen	11 215	.	-	.	-	.
DD	Holzgewerbe (ohne Herstellung von Möbeln)	30 302	.	.	24 262	4 691	.
20.1	Säge-, Hobel- und Holzimprägnierwerke	5 346	.	-	.	.	-
20.2	Furnier-, Sperrholz-, Holzfasernplatten- und Holzspanplattenwerke	4 190	.	.	.	-	-

3. Bruttoanlageinvestitionen 2002 nach Wirtschaftszweigen  
- Betriebe von Unternehmen mit 20 und mehr Beschäftigten -

WZ93	Wirtschaftszweig	Bruttoanlageinvestitionen				darunter	
		insgesamt	Gebäude und bebaute Grundstücke	Grundstücke ohne Bauten	Maschinen, masch. Anlagen, Betriebs- und Geschäfts- ausstattung	selbst- erstellte Anlagen	bebaute Grundstücke und Gebäude in gebrauchtem Zustand
20.3	Herstellung von Konstruktionsteilen, Fertigbauteilen, Ausbauelementen und Fertigteilbauten aus Holz	14 802	.	.	11 649	.	.
DE	Papier-, Verlags- und Druckgewerbe	372 228	7 384	1 292	363 553	590	.
21	Papiergewerbe	340 850	.	.	333 387	.	.
21.1	Herstellung von Holzstoff, Zellstoff, Papier, Karton und Pappe	.	.	.	.	.	.
21.2	Papier-, Karton- und Pappeverarbeitung	.	5 024	.	.	522	.
22	Verlagsgewerbe, Druckgewerbe, Vervielfältigung von bespielten Ton-, Bild- und Datenträgern	31 378	.	.	30 166	.	.
22.1	Verlagsgewerbe	4 832	.	.	4 437	.	.
22.2	Druckgewerbe	26 546	.	.	25 729	.	.
22.3	Vervielfältigung von bespielten Ton-, Bild- und Datenträgern	-	-	-	-	-	-
DF	Kokerei, Mineralölverarbeitung, Herstellung und Verarbeitung von Spalt- und Brutstoffen	6 557	.	.	.	.	.
DG	Chemische Industrie	865 516	118 324	893	746 298	131 823	.
24.1	Herstellung von chemischen Grundstoffen	676 875	.	.	572 048	129 197	.
24.3	Herstellung von Anstrichmitteln, Druckfarben und Kittens	6 870	1 438	-	5 432	.	.
24.5	Herstellung von Seifen, Wasch-, Reinigungs- und Körperpflegemitteln	16 539	.	.	15 379	.	.
DH	Herstellung von Gummi- und Kunststoffwaren	203 359	.	.	184 904	11 078	.
25.1	Herstellung von Gummiwaren	20 935	351	-	20 584	296	.
25.2	Herstellung von Kunststoffwaren	182 424	.	.	164 320	10 782	.
DI	Glasgewerbe, Keramik, Verarbeitung von Steinen und Erden	106 793	5 167	2 661	98 964	6 577	.
26.1	Herstellung und Verarbeitung von Glas	53 508	1 018	-	52 490	5 575	.
26.2	Keramik (ohne Ziegelei und Baukeramik)	15 752	643	385	14 723	140	.
26.3	Herstellung von keramischen Wand- und Bodenfliesen und -platten	3 701	.	.	.	.	.
26.6	Herstellung von Erzeugnissen aus Beton, Zement und Gips	11 599	.	.	.	.	.
26.61	Herstellung von Betonerzeugnissen für den Bau und von Kalksandsteinen	7 200	1 148	112	5 940	.	.
26.63	Herstellung von Transportbeton	988	.	.	.	-	.
DJ	Metallerzeugung und -bearbeitung, Herstellung von Metallerzeugnissen	209 782	39 380	2 009	168 394	9 233	.
27	Metallerzeugung und -bearbeitung	55 713	9 827	-	45 886	429	.
28	Herstellung von Metallerzeugnissen	154 069	29 553	2 009	122 507	8 804	.
28.1	Stahl- und Leichtmetallbau	21 192	.	.	13 079	2 279	.
28.2	Kessel- und Behälterbau (ohne Herstellung von Dampfkesseln)	.	-	-	.	-	.

3. Bruttoanlageinvestitionen 2002 nach Wirtschaftszweigen  
- Betriebe von Unternehmen mit 20 und mehr Beschäftigten -

WZ93	Wirtschaftszweig	Bruttoanlageinvestitionen				darunter	
		insgesamt	Gebäude und bebaute Grundstücke	Grundstücke ohne Bauten	Maschinen, masch. Anlagen, Betriebs- und Geschäfts- ausstattung	selbst- erstellte Anlagen	bebaute Grundstücke und Gebäude in gebrauchtem Zustand
28.3	Herstellung von Dampfkesseln (ohne Zentralheizungskessel)	.	.	-	4 414	.	-
28.4	Herstellung von Schmiede-, Preß-, Zieh- und Stanzteilen, gewalzten Ringen und pulvermetallurgischen Erzeugnissen	31 375	.	.	27 442	.	.
28.5	Oberflächenveredlung, Wärmebehandlung und Mechanik a.n.g	5 924	.	-	.	331	.
28.6	Herstellung von Schneidwaren, Werkzeugen, Schlössern und Beschlügen	49 230	6 596	-	42 634	4 492	.
28.7	Herstellung von sonstigen Eisen-, Blech- und Metallwaren	33 230	.	.	29 261	709	.
DK	Maschinenbau	149 067	15 972	3 347	129 748	6 667	3 653
DL	Herstellung von Büromaschinen, Datenverarbeitungsgeräten und -einrichtungen; Elektrotechnik, Feinmechanik und Optik	142 227	13 923	524	127 780	11 731	.
30	Herstellung von Büromaschinen, Datenverarbeitungsgeräten und -einrichtungen	.	.	-	.	3 722	-
31	Herstellung von Geräten der Elektrizitätserzeugung, -verteilung u.ä.	53 656	.	.	44 056	5 974	.
31.1	Herstellung von Elektromotoren, Generatoren und Transformatoren	3 950	.	-	.	.	-
31.2	Herstellung von Elektrizitätsverteilungs- und -schalteinrichtungen	47 042	.	-	.	5 750	.
31.5	Herstellung von elektrischen Lampen und Leuchten	615	-	-	615	108	-
32	Rundfunk-, Fernseh- und Nachrichtentechnik	26 339	594	-	25 746	513	-
33	Medizin-, Mess-, Steuer- und Regelungstechnik, Optik	.	2 751	.	.	1 522	-
33.1	Herstellung von medizinischen Geräten und orthopädischen Vorrichtungen	.	.	-	1 596	-	-
33.2	Herstellung von Meß-, Kontroll-, Navigations- u.ä. Instrumenten und Vorrichtungen	9 676	.	.	6 577	.	-
DM	Fahrzeugbau	339 629	.	.	328 837	27 877	.
34	Herstellung von Kraftwagen und Kraftwagenteilen	325 447	.	.	315 601	26 937	.
34.3	Herstellung von Teilen und Zubehör für Kraftwagen und Kraftwagenmotoren	163 887	9 784	.	.	.	.
35	Sonstiger Fahrzeugbau	14 182	.	.	13 237	940	-
DN	Herstellung von Möbeln, Schmuck, Musikinstrumenten, Sportgeräten, Spielwaren und sonstigen Erzeugnissen; Recycling	56 992	.	.	45 559	.	.
36	Herstellung von Möbeln, Schmuck, Musikinstrumenten, Sportgeräten, Spielwaren und sonstigen Erzeugnissen	44 066	.	.	34 211	.	.
36.1	Herstellung von Möbeln	29 559	.	.	19 790	.	.
36.2	Herstellung von Schmuck und ähnlichen Erzeugnissen	1 614	.	-	.	.	-
37	Recycling	12 926	.	.	11 348	-	-

4. Mietinvestitionen 2002 nach Wirtschaftszweigen  
- Betriebe von Unternehmen mit 20 und mehr Beschäftigten -

WZ93	Wirtschaftszweig	Mietinvestitionen		
		insgesamt	Gebäude und bebaute Grundstücke	Maschinen, masch. Anlagen, Betriebs- und Geschäftsausstattung
		1 000 EUR		
C + D	Verarbeitendes Gewerbe sowie Bergbau und Gewinnung von Steinen und Erden	275 225	87 183	188 042
A	Vorleistungsgüterproduzenten	160 676	25 856	134 820
B	Investitionsgüterproduzenten	32 172	8 953	23 219
GG	Gebrauchsgüterproduzenten	5 787	-	5 787
VG	Verbrauchsgüterproduzenten	76 590	52 373	24 217
C	Bergbau und Gewinnung von Steinen und Erden	1 213	-	1 213
14	Gewinnung von Steinen und Erden, sonstiger Bergbau	1 213	-	1 213
14.2	Gewinnung von Kies, Sand, Ton und Kaolin	.	-	.
14.21	Gewinnung von Kies und Sand	.	-	.
14.22	Gewinnung von Ton und Kaolin	-	-	-
D	Verarbeitendes Gewerbe	274 013	87 183	186 830
DA	Ernährungsgewerbe und Tabakverarbeitung	17 504	1 915	15 589
15	Ernährungsgewerbe	17 297	1 915	15 381
15.1	Schlachten und Fleischverarbeitung	1 339	.	.
15.3	Obst- und Gemüseverarbeitung	.	-	.
15.5	Milchverarbeitung	-	-	-
15.7	Herstellung von Futtermitteln	.	-	.
15.8	Sonstiges Ernährungsgewerbe (ohne Getränkeherstellung)	4 299	.	.
15.81	Herstellung von Backwaren (ohne Dauerbackwaren)	2 652	.	.
15.9	Getränkeherstellung	11 190	.	.
15.91	Herstellung von Spirituosen	52	-	52
15.93	Herstellung von Wein aus frischen Trauben	327	-	327
15.96	Herstellung von Bier	.	-	.
15.98	Mineralbrunnen, Herstellung von Erfrischungsgetränken	10 494	.	.
16	Tabakverarbeitung	208	-	208
DB	Textil- und Bekleidungsgewerbe	1 698	.	.
17	Textilgewerbe	1 698	.	.
18	Bekleidungsgewerbe	-	-	-
DC	Ledergewerbe	1 065	-	1 065
19.3	Herstellung von Schuhen	589	-	589
DD	Holzgewerbe (ohne Herstellung von Möbeln)	8 010	-	8 010
20.1	Säge-, Hobel- und Holzimprägnierwerke	5 081	-	5 081
20.2	Furnier-, Sperrholz-, Holzfasernplatten- und Holzspanplattenwerke	.	-	.

4. Mietinvestitionen 2002 nach Wirtschaftszweigen  
- Betriebe von Unternehmen mit 20 und mehr Beschäftigten -

WZ93	Wirtschaftszweig	Mietinvestitionen		
		insgesamt	Gebäude und bebaute Grundstücke	Maschinen, masch. Anlagen, Betriebs- und Geschäftsausstattung
		1 000 EUR		
20.3	Herstellung von Konstruktionsteilen, Fertigbauteilen, Ausbauelementen und Fertigteilbauten aus Holz	2 260	-	2 260
DE	Papier-, Verlags- und Druckgewerbe	16 684	.	.
21	Papiergewerbe	14 194	.	.
21.1	Herstellung von Holzstoff, Zellstoff, Papier, Karton und Pappe	909	-	909
21.2	Papier-, Karton- und Pappeverarbeitung	13 285	.	.
22	Verlagsgewerbe, Druckgewerbe, Vervielfältigung von bespielten Ton-, Bild- und Datenträgern	2 490	-	2 490
22.1	Verlagsgewerbe	566	-	566
22.2	Druckgewerbe	1 924	-	1 924
22.3	Vervielfältigung von bespielten Ton-, Bild- und Datenträgern	-	-	-
DF	Kokerei, Mineralölverarbeitung, Herstellung und Verarbeitung von Spalt- und Brutstoffen	.	.	.
DG	Chemische Industrie	110 355	.	.
24.1	Herstellung von chemischen Grundstoffen	51 117	-	51 117
24.3	Herstellung von Anstrichmitteln, Druckfarben und Kittens	1 854	.	.
24.5	Herstellung von Seifen, Wasch-, Reinigungs- und Körperpflegemitteln	.	-	.
DH	Herstellung von Gummi- und Kunststoffwaren	12 824	.	.
25.1	Herstellung von Gummiwaren	.	-	.
25.2	Herstellung von Kunststoffwaren	.	.	12 128
DI	Glasgewerbe, Keramik, Verarbeitung von Steinen und Erden	10 292	1 812	8 480
26.1	Herstellung und Verarbeitung von Glas	3 012	.	.
26.2	Keramik (ohne Ziegelei und Baukeramik)	1 239	.	.
26.3	Herstellung von keramischen Wand- und Bodenfliesen und -platten	.	-	.
26.6	Herstellung von Erzeugnissen aus Beton, Zement und Gips	.	.	3 949
26.61	Herstellung von Betonerzeugnissen für den Bau und von Kalksandsteinen	.	-	.
26.63	Herstellung von Transportbeton	.	-	.
DJ	Metallerzeugung und -bearbeitung, Herstellung von Metallerzeugnissen	39 006	9 341	29 665
27	Metallerzeugung und -bearbeitung	2 956	.	.
28	Herstellung von Metallerzeugnissen	36 050	.	.
28.1	Stahl- und Leichtmetallbau	3 326	608	2 718
28.2	Kessel- und Behälterbau (ohne Herstellung von Dampfkesseln)	.	-	.



4. Mietinvestitionen 2002 nach Wirtschaftszweigen  
- Betriebe von Unternehmen mit 20 und mehr Beschäftigten -

WZ93	Wirtschaftszweig	Mietinvestitionen		
		insgesamt	Gebäude und bebaute Grundstücke	Maschinen, masch. Anlagen, Betriebs- und Geschäfts- ausstattung
		1 000 EUR		
28.3	Herstellung von Dampfkesseln (ohne Zentralheizungskessel)	.	-	.
28.4	Herstellung von Schmiede-, Preß-, Zieh- und Stanzteilen, gewalzten Ringen und pulvermetallurgischen Erzeugnissen	9 452	.	.
28.5	Oberflächenveredlung, Wärmebehandlung und Mechanik a.n.g	2 645	.	.
28.6	Herstellung von Schneidwaren, Werkzeugen, Schlössern und Beschlägen	12 885	.	.
28.7	Herstellung von sonstigen Eisen-, Blech- und Metallwaren	7 160	.	.
DK	Maschinenbau	17 144	1 674	15 470
DL	Herstellung von Büromaschinen, Datenverarbeitungsgeräten und -einrichtungen; Elektrotechnik, Feinmechanik und Optik	12 113	3 732	8 381
30	Herstellung von Büromaschinen, Datenverarbeitungsgeräten und -einrichtungen	610	-	610
31	Herstellung von Geräten der Elektrizitätserzeugung, -verteilung u.ä.	5 774	.	.
31.1	Herstellung von Elektromotoren, Generatoren und Transformatoren	.	.	514
31.2	Herstellung von Elektrizitätsverteilungs- und -schalteinrichtungen	2 051	-	2 051
31.5	Herstellung von elektrischen Lampen und Leuchten	.	-	.
32	Rundfunk-, Fernseh- und Nachrichtentechnik	2 960	-	2 960
33	Medizin-, Mess-, Steuer- und Regelungstechnik, Optik	2 768	.	.
33.1	Herstellung von medizinischen Geräten und orthopädischen Vorrichtungen	.	.	298
33.2	Herstellung von Meß-, Kontroll-, Navigations- u.ä. Instrumenten und Vorrichtungen	1 566	.	.
DM	Fahrzeugbau	18 056	5 200	12 856
34	Herstellung von Kraftwagen und Kraftwagenteilen	12 124	-	12 124
34.3	Herstellung von Teilen und Zubehör für Kraftwagen und Kraftwagenmotoren	.	-	.
35	Sonstiger Fahrzeugbau	5 933	5 200	733
DN	Herstellung von Möbeln, Schmuck, Musikinstrumenten, Sportgeräten, Spielwaren und sonstigen Erzeugnissen; Recycling	.	-	.
36	Herstellung von Möbeln, Schmuck, Musikinstrumenten, Sportgeräten, Spielwaren und sonstigen Erzeugnissen	.	-	.
36.1	Herstellung von Möbeln	2 184	-	2 184
36.2	Herstellung von Schmuck und ähnlichen Erzeugnissen	.	-	.
37	Recycling	.	-	.

5. Betriebe, Beschäftigte, Umsatz und Investitionen 2002 nach Verwaltungsbezirken  
- Betriebe von Unternehmen mit 20 und mehr Beschäftigten -

Verwaltungsbezirk	Betriebe	Beschäftigte	Umsatz	Bruttoanlageinvestitionen			Mietinvestitionen
				insgesamt	je Beschäftigten	im Verhältnis zum Umsatz	
	Ende September	1 000 EUR		EUR	%	1 000 EUR	
Kreisfreie Stadt Koblenz	35	6 953	1 499 114	120 389	17 315	8,0	4 313
Landkreis Ahrweiler	60	4 997	855 405	52 993	10 605	6,2	11 768
Landkreis Altenkirchen (Ww.)	124	10 678	1 480 232	63 255	5 924	4,3	5 733
Landkreis Bad Kreuznach	80	10 845	1 674 396	53 852	4 966	3,2	11 533
Landkreis Birkenfeld	67	4 919	600 382	26 425	5 372	4,4	302
Landkreis Cochem-Zell	30	2 712	401 348	8 770	3 234	2,2	1 368
Landkreis Mayen-Koblenz	136	13 567	2 862 916	93 689	6 906	3,3	7 081
Landkreis Neuwied	157	16 081	2 803 099	84 212	5 237	3,0	14 117
Rhein-Hunsrück-Kreis	64	7 315	1 229 534	26 314	3 597	2,1	3 918
Rhein-Lahn-Kreis	66	6 889	1 067 283	52 595	7 635	4,9	3 928
Westerwaldkreis	208	16 461	2 574 808	81 978	4 980	3,2	14 912
Kreisfreie Stadt Trier	63	7 464	1 932 979	85 558	11 463	4,4	.
Landkreis Bernkastel-Wittlich	78	9 191	1 617 052	81 126	8 827	5,0	11 364
Landkreis Bitburg-Prüm	51	5 866	1 267 196	48 230	8 222	3,8	3 625
Landkreis Daun	52	4 308	692 644	43 027	9 988	6,2	8 655
Landkreis Trier-Saarburg	52	5 820	923 003	29 870	5 132	3,2	.
Kreisfreie Stadt Frankenthal (Pfalz)	25	5 968	849 106	21 338	3 575	2,5	906
Kreisfreie Stadt Kaiserslautern	49	12 179	1 883 418	101 528	8 336	5,4	11 277
Kreisfreie Stadt Landau i.d.Pfalz	21	2 139	325 835	18 639	8 714	5,7	1 120
Kreisfreie Stadt Ludwigshafen am Rhein	60	47 760	15 548 007	636 527	13 328	4,1	52 534
Kreisfreie Stadt Mainz	72	13 365	2 665 687	137 894	10 318	5,2	.
Kreisfreie Stadt Neustadt a.d.Weinstr.	25	1 434	.	.	x	x	2 531
Kreisfreie Stadt Pirmasens	48	5 592	819 116	31 438	5 622	3,8	1 611
Kreisfreie Stadt Speyer	36	4 391	851 281	45 383	10 335	5,3	1 188
Kreisfreie Stadt Worms	49	6 117	1 278 262	66 436	10 861	5,2	6 660
Kreisfreie Stadt Zweibrücken	23	4 829	1 050 856	11 238	2 327	1,1	.
Landkreis Alzey-Worms	40	2 750	672 554	27 292	9 924	4,1	8 805
Landkreis Bad Dürkheim	62	5 137	833 115	39 076	7 607	4,7	1 457
Donnersbergkreis	43	6 494	1 033 501	52 501	8 085	5,1	3 217
Landkreis Germersheim	61	14 680	.	420 472	28 643	x	6 485
Landkreis Kaiserslautern	34	3 150	426 416	20 128	6 390	4,7	9 458
Landkreis Kusel	34	3 613	450 806	13 206	3 655	2,9	.
Landkreis Südliche Weinstraße	52	5 194	1 057 625	45 348	8 731	4,3	1 598
Landkreis Ludwigshafen	43	2 784	320 509	.	x	x	899
Landkreis Mainz-Bingen	55	9 703	2 343 642	132 715	13 678	5,7	.
Landkreis Südwestpfalz	64	4 028	459 887	18 140	4 503	3,9	549
Rheinland-Pfalz	2 219	295 373	61 834 844	2 800 956	9 483	4,5	275 225
Kammerbezirk Koblenz	1 027	101 417	17 048 517	664 472	6 552	3,9	78 973
Kammerbezirk Trier	296	32 649	6 432 876	287 812	8 815	4,5	27 545
Kammerbezirk Rheinhessen	216	31 935	6 960 146	364 336	11 409	5,2	70 439
Kammerbezirk Pfalz	680	129 372	31 393 306	1 484 335	11 473	4,7	98 268

6. Bruttoanlageinvestitionen 2002 nach Verwaltungsbezirken  
- Betriebe von Unternehmen mit 20 und mehr Beschäftigten -

Verwaltungsbezirk	Bruttoanlageinvestitionen				darunter	
	insgesamt	Gebäude und bebaute Grundstücke	Grundstücke ohne Bauten	Maschinen, masch. Anlagen, Betriebs- und Geschäfts- ausstattung	selbst- erstellte Anlagen	bebaute Grundstücke u. Gebäude in gebrauchtem Zustand
Kreisfreie Stadt Koblenz	120 389	.	.	105 033	.	.
Landkreis Ahrweiler	52 993	.	.	47 218	433	.
Landkreis Altenkirchen (Ww.)	63 255	3 314	204	59 737	3 492	.
Landkreis Bad Kreuznach	53 852	.	.	48 431	6 839	.
Landkreis Birkenfeld	26 425	2 546	2 662	21 218	556	-
Landkreis Cochem-Zell	8 770	.	921	.	.	-
Landkreis Mayen-Koblenz	93 689	13 857	508	79 324	296	-
Landkreis Neuwied	84 212	.	.	78 527	1 487	.
Rhein-Hunsrück-Kreis	26 314	.	-	.	1 739	-
Rhein-Lahn-Kreis	52 595	5 099	686	46 810	3 564	-
Westerwaldkreis	81 978	15 739	1 422	64 817	3 316	.
Kreisfreie Stadt Trier	85 558	.	.	72 333	486	1 823
Landkreis Bernkastel-Wittlich	81 126	10 716	272	70 137	784	.
Landkreis Bitburg-Prüm	48 230	5 329	-	42 901	2 318	.
Landkreis Daun	43 027	11 917	.	.	691	.
Landkreis Trier-Saarburg	29 870	.	-	.	773	-
Kreisfreie Stadt Frankenthal (Pfalz)	21 338	.	.	18 364	1 666	.
Kreisfreie Stadt Kaiserslautern	101 528	4 113	767	96 648	474	-
Kreisfreie Stadt Landau i.d.Pfalz	18 639	.	-	.	.	-
Kreisfreie Stadt Ludwigshafen am Rhein	636 527	.	.	539 802	119 117	-
Kreisfreie Stadt Mainz	137 894	.	.	133 090	8 806	.
Kreisfreie Stadt Neustadt a.d.Weinstr.	.	.	-	2 347	.	-
Kreisfreie Stadt Pirmasens	31 438	.	.	29 426	3 625	-
Kreisfreie Stadt Speyer	45 383	.	.	42 503	513	-
Kreisfreie Stadt Worms	66 436	.	.	58 778	12 594	.
Kreisfreie Stadt Zweibrücken	11 238	.	-	.	.	-
Landkreis Alzey-Worms	27 292	.	.	26 154	.	-
Landkreis Bad Dürkheim	39 076	3 502	2 743	32 832	524	-
Donnersbergkreis	52 501	1 760	603	50 138	3 961	-
Landkreis Germersheim	420 472	.	.	406 695	5 982	.
Landkreis Kaiserslautern	20 128	.	.	17 931	2 077	.
Landkreis Kusel	13 206	.	.	9 132	-	.
Landkreis Südliche Weinstraße	45 348	.	.	39 140	.	.
Landkreis Ludwigshafen	.	.	.	5 687	.	.
Landkreis Mainz-Bingen	132 715	.	.	127 960	.	.
Landkreis Südwestpfalz	18 140	.	.	16 842	.	.
Rheinland-Pfalz	2 800 956	279 183	40 613	2 481 160	215 913	25 769
Kammerbezirk Koblenz	664 472	72 005	8 768	583 699	45 453	8 845
Kammerbezirk Trier	287 812	.	.	224 120	5 053	7 384
Kammerbezirk Rheinhessen	364 336	.	.	345 982	23 645	1 654
Kammerbezirk Pfalz	1 484 335	148 273	8 703	1 327 359	141 764	7 886

7. Mietinvestitionen 2002 nach Verwaltungsbezirken  
- Betriebe von Unternehmen mit 20 und mehr Beschäftigten -

Verwaltungsbezirk	Mietinvestitionen		
	insgesamt	Gebäude und bebaute Grundstücke	Maschinen, masch. Anlagen, Betriebs- und Geschäfts- ausstattung
	1 000 EUR		
Kreisfreie Stadt Koblenz	4 313	-	4 313
Landkreis Ahrweiler	11 768	.	.
Landkreis Altenkirchen (Ww.)	5 733	.	.
Landkreis Bad Kreuznach	11 533	.	.
Landkreis Birkenfeld	302	-	302
Landkreis Cochem-Zell	1 368	-	1 368
Landkreis Mayen-Koblenz	7 081	1 664	5 417
Landkreis Neuwied	14 117	1 554	12 563
Rhein-Hunsrück-Kreis	3 918	.	.
Rhein-Lahn-Kreis	3 928	.	.
Westerwaldkreis	14 912	.	.
Kreisfreie Stadt Trier	.	.	2 387
Landkreis Bernkastel-Wittlich	11 364	.	.
Landkreis Bitburg-Prüm	3 625	.	.
Landkreis Daun	8 655	.	.
Landkreis Trier-Saarburg	.	-	.
Kreisfreie Stadt Frankenthal (Pfalz)	906	-	906
Kreisfreie Stadt Kaiserslautern	11 277	7 472	3 805
Kreisfreie Stadt Landau i.d.Pfalz	1 120	.	.
Kreisfreie Stadt Ludwigshafen am Rhein	52 534	-	52 534
Kreisfreie Stadt Mainz	.	.	1 882
Kreisfreie Stadt Neustadt a.d.Weinstr.	2 531	.	.
Kreisfreie Stadt Pirmasens	1 611	-	1 611
Kreisfreie Stadt Speyer	1 188	-	1 188
Kreisfreie Stadt Worms	6 660	.	.
Kreisfreie Stadt Zweibrücken	.	-	.
Landkreis Alzey-Worms	8 805	5 200	3 605
Landkreis Bad Dürkheim	1 457	-	1 457
Donnersbergkreis	3 217	-	3 217
Landkreis Germersheim	6 485	-	6 485
Landkreis Kaiserslautern	9 458	.	.
Landkreis Kusel	.	-	.
Landkreis Südliche Weinstraße	1 598	-	1 598
Landkreis Ludwigshafen	899	-	899
Landkreis Mainz-Bingen	.	.	1 971
Landkreis Südwestpfalz	549	.	.
Rheinland-Pfalz	275 225	87 183	188 042
Kammerbezirk Koblenz	78 973	.	.
Kammerbezirk Trier	27 545	7 532	20 014
Kammerbezirk Rheinhessen	70 439	.	.
Kammerbezirk Pfalz	98 268	15 809	82 459

8. Betriebe, Beschäftigte, Umsatz und Investitionen 2002 nach Wirtschaftszweigen und Beschäftigtengrößenklassen  
- Betriebe von Unternehmen mit 20 und mehr Beschäftigten -

WZ93	Wirtschaftszweig Betriebe mit ... Beschäftigten	Betriebe	Beschäftigte	Umsatz	Bruttoanlage- investitionen	Miet- investitionen
		Ende September		1 000 EUR		
C+D	Verarbeitendes Gewerbe sowie Bergbau und Gewinnung von Steinen und Erden					
	20 bis 499	2 134	164 447	27 626 094	1 219 812	140 865
	500 und mehr	85	130 926	34 208 750	1 581 144	134 360
	insgesamt	2 219	295 373	61 834 844	2 800 956	275 225
C	Bergbau und Gewinnung von Steinen und Erden					
	20 bis 499	92	1 969	289 892	25 860	1 213
	500 und mehr	-	-	-	-	-
	insgesamt	92	1 969	289 892	25 860	1 213
D	Verarbeitendes Gewerbe					
	20 bis 499	2 042	162 478	27 336 202	1 193 952	139 653
	500 und mehr	85	130 926	34 208 750	1 581 144	134 360
	insgesamt	2 127	293 404	61 544 952	2 775 095	274 013
DA	Ernährungsgewerbe und Tabakverarbeitung					
	20 bis 499	265	17 766	4 867 729	131 334	16 956
	500 und mehr	9	6 885	1 381 568	126 948	549
	insgesamt	274	24 651	6 249 297	258 282	17 504
DB	Textil- und Bekleidungsindustrie					
	20 bis 499	.	.	.	.	.
	500 und mehr	.	.	.	.	.
	insgesamt	38	4 308	570 465	21 808	1 698
DC	Ledergewerbe					
	20 bis 499	.	.	.	.	1 065
	500 und mehr	.	.	.	.	-
	insgesamt	57	4 951	649 106	12 553	1 065
DD	Holzgewerbe (ohne Herstellung von Möbeln)					
	20 bis 499	.	.	.	.	8 010
	500 und mehr	.	.	.	.	-
	insgesamt	86	7 669	1 173 547	30 302	8 010
DE	Papier-, Verlags- und Druckgewerbe					
	20 bis 499	.	.	.	.	.
	500 und mehr	.	.	.	.	.
	insgesamt	175	17 783	3 196 572	372 228	16 684
DF	Kokerei, Mineralölverarbeitung, Herstellung und Verarbeitung von Spalt- und Brutstoffen					
	20 bis 499	-	-	-	-	-
	500 und mehr	-	-	-	-	-
	insgesamt	3	332	104 112	6 557	.
DG	Chemische Industrie					
	20 bis 499	86	9 304	2 224 875	95 060	7 028
	500 und mehr	11	50 733	16 836 117	770 456	103 327
	insgesamt	97	60 037	19 060 992	865 516	110 355
DH	Herstellung von Gummi- und Kunststoffwaren					
	20 bis 499	157	13 877	2 153 724	114 762	6 673
	500 und mehr	11	9 436	1 827 219	88 598	6 151
	insgesamt	168	23 313	3 980 943	203 359	12 824

8. Betriebe, Beschäftigte, Umsatz und Investitionen 2002 nach Wirtschaftszweigen und Beschäftigtenklassen  
 - Betriebe von Unternehmen mit 20 und mehr Beschäftigten -

WZ93	Wirtschaftszweig Betriebe mit ... Beschäftigten	Betriebe	Beschäftigte	Umsatz	Bruttoanlage- investitionen	Miet- investitionen
		Ende September		1 000 EUR		
DI	Glasgewerbe, Keramik, Verarbeitung von Steinen und Erden					
	20 bis 499	192	13 767	2 131 823	69 078	.
	500 und mehr	3	5 392	649 896	37 715	.
	insgesamt	195	19 159	2 781 719	106 793	10 292
DJ	Metallerzeugung und -bearbeitung, Herstellung von Metallerzeugnissen					
	20 bis 499	351	26 502	3 697 214	120 446	25 209
	500 und mehr	11	10 936	2 354 411	89 336	13 797
	insgesamt	362	37 438	6 051 625	209 782	39 006
DK	Maschinenbau					
	20 bis 499	288	22 846	3 281 910	87 991	12 598
	500 und mehr	13	13 101	2 231 370	61 077	4 546
	insgesamt	301	35 947	5 513 280	149 067	17 144
DL	Herstellung von Büromaschinen, Datenverarbeitungsgeräten und -einrichtungen; Elektrotechnik, Feinmechanik und Optik					
	20 bis 499	.	.	1 772 588	76 752	.
	500 und mehr	.	.	729 489	65 475	.
	insgesamt	198	18 848	2 502 077	142 227	12 113
DM	Fahrzeugbau					
	20 bis 499	62	6 584	1 209 902	46 210	.
	500 und mehr	13	22 821	7 295 404	293 419	.
	insgesamt	75	29 405	8 505 305	339 629	18 056
DN	Herstellung von Möbeln, Schmuck, Musikinstrumenten, Sportgeräten, Spielwaren und sonstigen Erzeugnissen; Recycling					
	20 bis 499	.	.	903 263	28 970	1 594
	500 und mehr	.	.	302 649	28 021	.
	insgesamt	98	9 563	1 205 912	56 992	.