

## 11. Volkswirtschaftliche Gesamtrechnungen



PREISBEREINIGTES BRUTTOINLANDSPRODUKT SINKT 2020 CORONABEDINGT UM 4,5 PROZENT – ZWEITGRÖSSTER EINBRUCH IN DER NACHKRIEGSGESCHICHTE | WIRTSCHAFTSLEISTUNG VOR ALLEM IM VERARBEITENDEN GEWERBE RÜCKKLÄUFIG | POSITIVE ENTWICKLUNG NUR IM BAUGEWERBE UND IN DER LAND- UND FORSTWIRTSCHAFT | WERT DER WIRTSCHAFTLICHEN LEISTUNG IN JEWEILIGEN PREISEN: 142 MILLIARDEN EURO | ANTEIL AM DEUTSCHEN BRUTTOINLANDSPRODUKT: 4,3 PROZENT | ERWERBSTÄTIGE AM ARBEITSORT ERWIRTSCHAFTEN 2020 IM DURCHSCHNITT 70 200 EURO | DURCHSCHNITTLICHES VERFÜGBARES EINKOMMEN FÜR KONSUM- ODER SPARZWECKE: 23 500 EURO (2019)





**Tabellen**

T1: Ausgewählte gesamtwirtschaftliche Kennzahlen für Rheinland-Pfalz und für Deutschland 1991–2020 .....	282
T2: Bruttoinlandsprodukt 2020 nach Bundesländern .....	283
T3: Bruttowertschöpfung 2020 nach Bundesländern und Wirtschaftsbereichen .....	284
T4: Entstehung, Verteilung und Verwendung des Bruttoinlandsprodukts 1991–2019 .....	285
T5: Bruttoinlandsprodukt und Bruttowertschöpfung in jeweiligen Preisen 1991–2020 nach Wirtschaftsbereichen .....	286
T6: Bruttoinlandsprodukt und Bruttowertschöpfung preisbereinigt 1991–2020 nach Wirtschaftsbereichen .....	286
T7: Arbeitnehmerentgelt 1991–2020 nach Wirtschaftsbereichen .....	287
T8: Einkommen und Sparen der privaten Haushalte 1991–2019 .....	287
T9: Bruttoinlandsprodukt zu Marktpreisen 2019 nach Verwaltungsbezirken .....	288
T10: Bruttowertschöpfung zu Herstellungspreisen 2019 nach Wirtschaftsbereichen und Verwaltungsbezirken .....	290
T11: Verfügbares Einkommen der privaten Haushalte 2019 nach Verwaltungsbezirken .....	292

**Grafiken**

G1: Preisbereinigtes Bruttoinlandsprodukt 2020 nach Bundesländern .....	283
G2: Bruttowertschöpfung 2010 und 2020 nach Wirtschaftsbereichen .....	284
G3: Preisbereinigtes Bruttoinlandsprodukt in Rheinland-Pfalz und in Deutschland 2010–2020 .....	285

11

**Übersichten**

Ü1: Schematische Darstellung wichtiger Begriffe der VGR .....	294
---	-----

**Karten**

K1: Bruttoinlandsprodukt zu Marktpreisen 2019 nach Verwaltungsbezirken .....	289
K2: Bruttowertschöpfung zu Herstellungspreisen im Produzierenden Gewerbe 2019 nach Verwaltungsbezirken .....	291
K3: Verfügbares Einkommen der privaten Haushalte 2019 nach Verwaltungsbezirken .....	293

**Metadaten**

Datenquellen .....	294
Methodik .....	294
Glossar .....	295
Internet .....	298

**T1 Ausgewählte gesamtwirtschaftliche Kennzahlen für Rheinland-Pfalz und für Deutschland 1991–2020**

Merkmal	Einheit	Rheinland-Pfalz					Deutschland	
		1991	2000	2010	2019	2020	2019	2020
Bruttoinlandsprodukt in jeweiligen Preisen	Mrd. EUR	76,3	93,6	112,5	146,4	141,9	3 449,1	3 332,2
Arbeitsproduktivität								
je Erwerbstätige/-n	EUR	45 338	51 780	59 040	71 436	70 248	76 190	74 410
je geleisteter Arbeitsstunde der Erwerbstätigen	EUR	.	36,07	42,37	52,85	53,73	55,10	55,88
Bruttowertschöpfung in jeweiligen Preisen	Mrd. EUR	69,4	84,4	101,1	131,8	128,3	3106,2	3013,9
darunter								
Verarbeitendes Gewerbe	Anteil <sup>1</sup> in %	31,7	27,2	25,9	24,0	22,0	21,2	19,7
Baugewerbe	Anteil <sup>1</sup> in %	6,3	5,0	4,7	5,8	6,7	5,4	6,1
Dienstleistungsbereiche	Anteil <sup>1</sup> in %	57,1	62,9	64,2	65,5	66,3	69,5	70,3
Geleistetes Arbeitnehmerentgelt	Mrd. EUR	38,0	49,5	56,6	77,5	77,2	1 845,2	1 839,4
Lohnkosten								
je Arbeitnehmer/-in	EUR	25 622	30 654	33 502	41 662	41 987	44 876	45 100
je geleisteter Arbeitsstunde der Arbeitnehmer/-innen	EUR	.	23,01	25,61	32,24	33,46	33,74	35,09
Lohnstückkosten								
Personenkonzept	2015=100	72,3	86,9	92,8	110,4	114,9	109,3	114,3
Stundenkonzept	2015=100	.	88,7	93,7	109,5	113,5	108,5	113,0
Bruttolöhne und -gehälter	Mrd. EUR	31,1	39,6	45,7	63,4	62,9	1 520,5	1 507,2
Verdienst								
je Arbeitnehmer/-in	EUR	20 944	24 527	27 034	34 091	34 200	36 979	36 957
je geleisteter Arbeitsstunde der Arbeitnehmer/-innen	EUR	.	18,41	20,66	26,38	27,26	27,81	28,76
Bruttonationaleinkommen in jeweiligen Preisen	Mrd. EUR	81,3	102,6	128,3	168,5	...	3 542,8	3 427,1
je Einwohner/-in	EUR	21 445	25 461	32 073	41 193	...	42 637	41 213
Volkseinkommen	Mrd. EUR	62,1	76,6	96,9	124,5	...	2 564,1	2 492,7
je Einwohner/-in	EUR	16 368	19 016	24 220	30 433	...	30 859	29 976
Empfangenes Arbeitnehmerentgelt	Mrd. EUR	43,4	56,4	66,8	92,1	...	1 845,9	1 841,4
je Arbeitnehmer/-in (Inländer)	EUR	26 645	32 090	36 088	45 214	...	45 055	45 267
unbereinigte Lohnquote (Anteil am Volkseinkommen)	%	69,9	73,6	69,0	74,0	...	72,0	73,9
Unternehmens- und Vermögenseinkommen	Mrd. EUR	18,7	20,2	30,0	32,4	...	718,2	651,3
Anteil am Volkseinkommen	%	30,1	26,4	31,0	26,0	...	28,0	26,1
Bruttoanlageinvestitionen	Mrd. EUR	18,1	22,4	22,5	...	...	748,0	735,5
Investitionsquote	%	23,7	23,9	20,0	...	...	21,7	22,1
Konsumausgaben des Staates	Mrd. EUR	14,0	19,1	25,5	...	...	704,5	750,8
Private Konsumausgaben <sup>2</sup>	Mrd. EUR	44,0	58,6	71,0	87,6	...	1 806,9	1 709,3
je Einwohner/-in	EUR	11 606	14 551	17 758	21 420	...	21 745	20 555
Primäreinkommen der privaten Haushalte <sup>2</sup>	Mrd. EUR	60,4	76,3	92,4	118,6	...	2 424,3	2 386,8
je Einwohner/-in	EUR	15 918	18 950	23 111	29 006	...	29 176	28 702
Verfügbares Einkommen der privaten Haushalte <sup>2</sup>	Mrd. EUR	50,1	63,1	77,0	96,0	...	1 969,8	1 983,0
je Einwohner/-in	EUR	13 201	15 663	19 261	23 468	...	23 706	23 847
Sparen <sup>2,3</sup>	Mrd. EUR	7,0	6,3	8,7	11,3	...	220,3	331,1
je Einwohner/-in	EUR	1 838	1 553	2 178	2 769	...	2 651	3 982
Sparquote	%	13,7	9,6	10,9	11,4	...	10,9	16,2

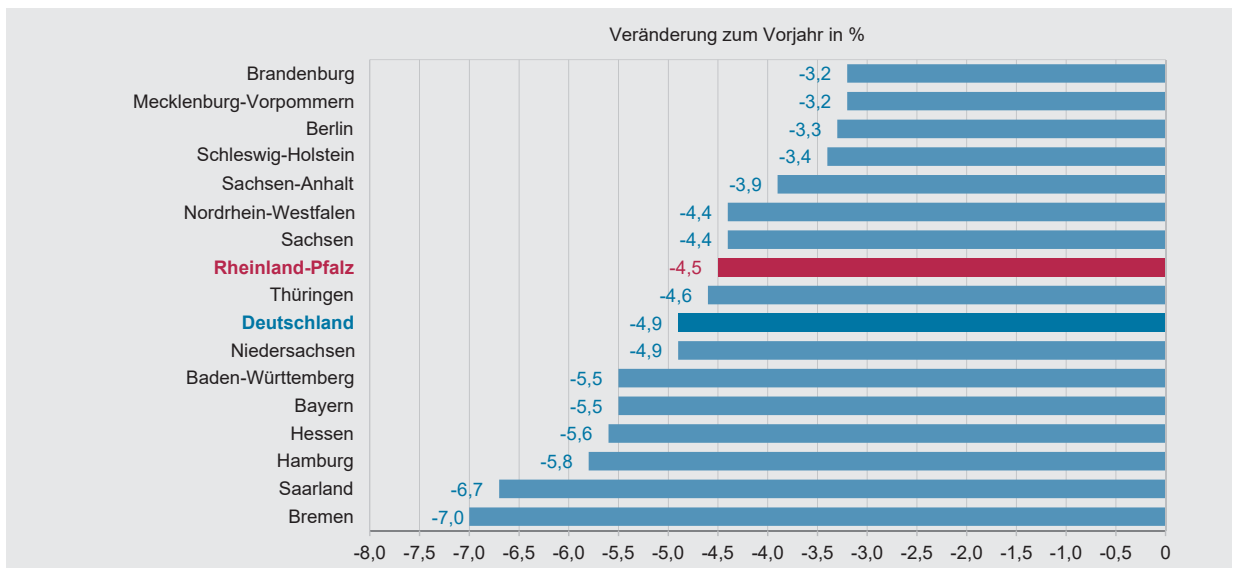
1 An der Bruttowertschöpfung insgesamt. – 2 Einschließlich der privaten Organisationen ohne Erwerbszweck. – 3 Einschließlich Zunahme betrieblicher Versorgungsansprüche.

## T2 Bruttoinlandsprodukt 2020 nach Bundesländern

Bundesland	In jeweiligen Preisen								Preisbereinigt, verkettet	
	Mrd. EUR	Veränderung zu			Anteil an Deutschland	je Einwohner/-in	je Erwerbstätige/-n	Wert	je Erwerbstätige/-n	
		1991	2010	2019						
		%			EUR		Messzahl: 2015=100			
Baden-Württemberg	500,8	106,2	30,8	-4,2	15,0	45 108	79 347	100,6	97,0	
Bayern	610,2	131,7	35,0	-4,1	18,3	46 498	79 791	101,8	97,1	
Berlin	154,6	127,1	50,1	-1,4	4,6	42 221	75 115	112,9	101,5	
Brandenburg	73,9	275,6	32,6	-1,2	2,2	29 282	66 145	102,4	99,5	
Bremen	31,6	67,5	19,8	-5,4	0,9	46 469	73 000	95,4	92,2	
Hamburg	118,1	93,2	26,2	-4,4	3,5	64 022	91 907	101,0	95,2	
Hessen	281,4	87,2	24,1	-4,3	8,4	44 750	80 608	101,0	96,7	
Mecklenburg-Vorpommern	46,0	221,5	32,8	-1,4	1,4	28 590	61 525	103,2	101,9	
Niedersachsen	295,9	104,9	31,1	-3,5	8,9	37 005	71 969	104,0	100,2	
Nordrhein-Westfalen	697,1	83,5	25,8	-2,8	20,9	38 876	72 996	100,9	97,4	
Rheinland-Pfalz	141,9	85,9	26,2	-3,0	4,3	34 673	70 248	98,4	96,6	
Saarland	33,6	56,8	11,8	-5,0	1,0	34 125	64 231	91,1	91,1	
Sachsen	125,6	242,9	32,4	-2,6	3,8	30 903	61 287	100,9	98,7	
Sachsen-Anhalt	62,7	205,6	22,6	-2,3	1,9	28 652	63 232	99,1	100,3	
Schleswig-Holstein	97,2	90,7	33,3	-1,5	2,9	33 452	68 445	104,3	99,5	
Thüringen	61,5	261,4	28,7	-2,8	1,8	28 953	60 066	97,6	99,2	
Deutschland	3 332,2	110,1	29,9	-3,4	100	40 088	74 410	101,6	97,8	

11

## G1 Preisbereinigtes Bruttoinlandsprodukt 2020 nach Bundesländern

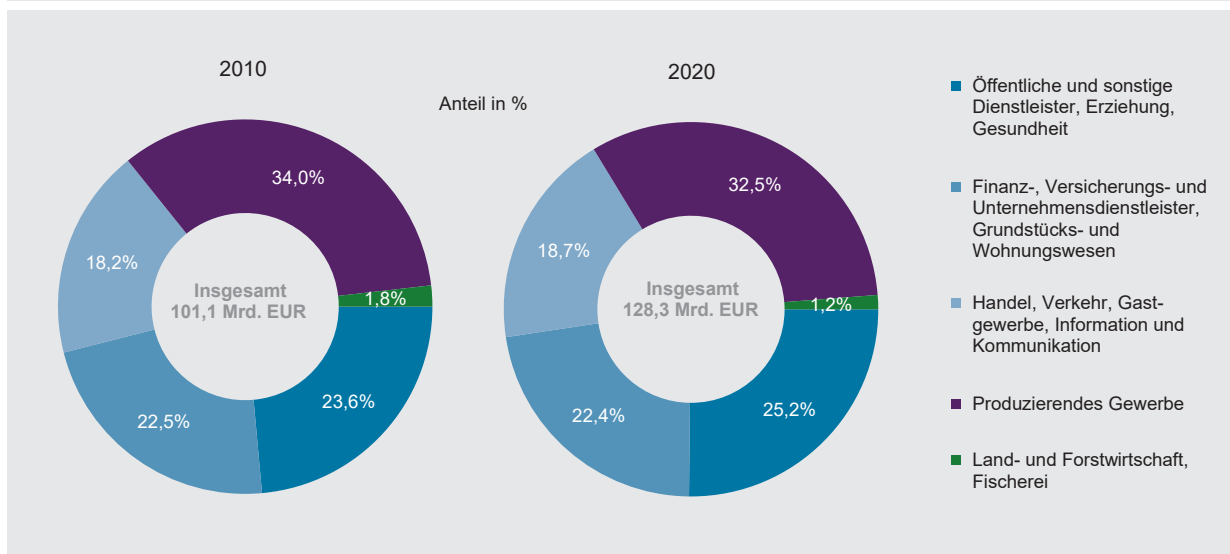


T3 Bruttowertschöpfung 2020 nach Bundesländern und Wirtschaftsbereichen

Bundesland	Insgesamt	Veränderung zu		Land- und Forstwirtschaft, Fischerei	Produzierendes Gewerbe	Dienstleistungsbereiche	Land- und Forstwirtschaft, Fischerei	Produzierendes Gewerbe	Dienstleistungsbereiche
		2010	2019						
	Mrd. EUR	%		Anteil an insgesamt in %			Anteil an Deutschland in %		
Baden-Württemberg	452,9	31,6	-3,8	0,4	37,9	61,7	8,8	19,7	13,2
Bayern	551,9	35,8	-3,7	0,8	31,7	67,6	19,1	20,0	17,6
Berlin	139,9	50,9	-1,0	0,0	14,2	85,8	0,0	2,3	5,7
Brandenburg	66,9	33,4	-0,7	1,2	27,0	71,8	3,7	2,1	2,3
Bremen	28,6	20,5	-5,0	0,1	24,0	75,9	0,1	0,8	1,0
Hamburg	106,8	26,9	-4,0	0,1	16,1	83,8	0,3	2,0	4,2
Hessen	254,5	24,9	-3,9	0,4	23,5	76,1	4,3	6,9	9,1
Mecklenburg-Vorpommern	41,6	33,6	-0,9	2,8	22,8	74,5	5,2	1,1	1,5
Niedersachsen	267,6	31,8	-3,1	1,7	32,0	66,4	20,1	9,8	8,4
Nordrhein-Westfalen	630,5	26,5	-2,4	0,5	26,1	73,4	13,6	18,9	21,8
Rheinland-Pfalz	128,3	26,9	-2,6	1,2	32,5	66,3	7,1	4,8	4,0
Saarland	30,4	12,5	-4,6	0,2	29,1	70,7	0,2	1,0	1,0
Sachsen	113,6	33,2	-2,2	0,8	30,7	68,5	4,1	4,0	3,7
Sachsen-Anhalt	56,7	23,3	-1,9	1,8	32,5	65,7	4,6	2,1	1,8
Schleswig-Holstein	87,9	34,1	-1,1	1,4	25,8	72,8	5,4	2,6	3,0
Thüringen	55,7	29,4	-2,4	1,3	32,9	65,8	3,3	2,1	1,7
Deutschland	3 013,9	30,7	-3,0	0,7	29,0	70,3	100	100	100

11

G2 Bruttowertschöpfung 2010 und 2020 nach Wirtschaftsbereichen

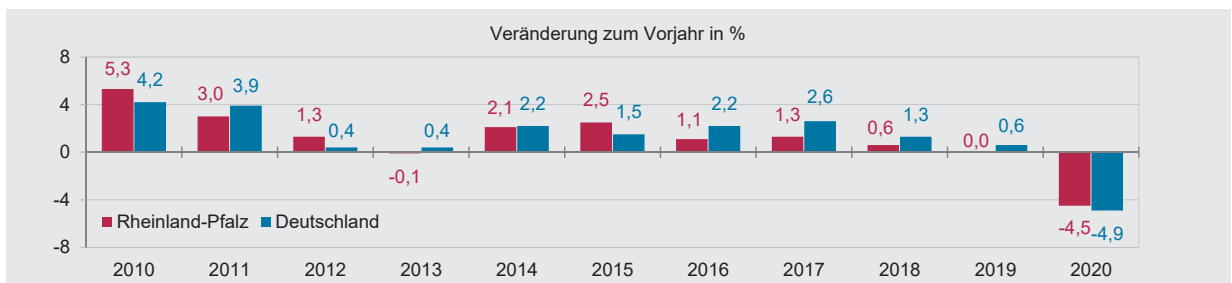


T4 Entstehung, Verteilung und Verwendung des Bruttoinlandsprodukts<sup>1</sup> 1991–2019

Merkmal	1991	2000	2010	2018	2019		
					insgesamt	Messzahl	Veränderung zu 2018
						2015=100	%
Mrd. EUR							
<b>Entstehung des Bruttoinlandsprodukts</b>							
Produktionswert	.	.	207,6	266,7	...	...	...
- Vorleistungen	.	.	106,4	137,8	...	...	...
= Bruttowertschöpfung zu Herstellungspreisen insgesamt	69,4	84,4	101,1	128,9	131,8	110,2	2,3
+ Gütersteuern abzüglich Subventionen	6,9	9,2	11,3	14,1	14,6	108,9	2,9
= Bruttoinlandsprodukt zu Marktpreisen	76,3	93,6	112,5	143,0	146,4	110,1	2,3
<b>Verteilung des Bruttoinlandsprodukts</b>							
Empfangenes Arbeitnehmerentgelt	43,4	56,4	66,8	88,6	92,1	115,3	3,9
+ Unternehmens- und Vermögenseinkommen	18,7	20,2	30,0	33,5	32,4	101,4	-3,3
= Volkseinkommen (Nettonationaleinkommen zu Faktorkosten)	62,1	76,6	96,9	122,1	124,5	111,3	1,9
+ Produktions- und Importabgaben abzüglich Subventionen	6,7	9,2	11,0	14,0	14,6	109,5	3,9
= Primäreinkommen (Nettonationaleinkommen zu Marktpreisen)	68,8	85,8	107,8	136,1	139,0	111,2	2,1
+ Abschreibungen	12,5	16,8	20,4	28,0	29,4	119,8	5,2
= Bruttonationaleinkommen zu Marktpreisen	81,3	102,6	128,3	164,1	168,5	112,6	2,6
- Saldo der Primäreinkommen aus der übrigen Welt	5,0	8,9	15,8	21,1	22,1	132,1	4,7
= Bruttoinlandsprodukt zu Marktpreisen	76,3	93,6	112,5	143,0	146,4	110,1	2,3
<b>Verwendung des Bruttoinlandsprodukts</b>							
Private Konsumausgaben	44,0	58,6	71,0	85,6	87,6	110,3	2,3
+ Konsumausgaben des Staates	14,0	19,1	25,5	33,3	...	...	...
+ Bruttoanlageinvestitionen <sup>2</sup>	18,1	22,4	22,5	33,1	...	...	...
+ Außenbeitrag, Vorratsveränderung, sonstige Restposten	0,2	-6,4	-6,5	-9,0	...	...	...
= Bruttoinlandsprodukt zu Marktpreisen	76,3	93,6	112,5	143,0	146,4	110,1	2,3

1 In jeweiligen Preisen. – 2 Einschließlich Saldo aus Käufen und Verkäufen gebrauchter Anlagen.

## G3 Preisbereinigtes Bruttoinlandsprodukt in Rheinland-Pfalz und in Deutschland 2010–2020



**T5 Bruttoinlandsprodukt und Bruttowertschöpfung in jeweiligen Preisen 1991–2020 nach Wirtschaftsbereichen**

Wirtschaftsbereich	1991	2000	2010	2019	2020			
					ins-	Veränderung	Anteil an	je Erwerbs-
					gesamt	zu 2019	insgesamt	tätige/-n
Mrd. EUR					%		EUR	
Bruttoinlandsprodukt zu Marktpreisen	76,3	93,6	112,5	146,4	141,9	-3,0	x	70 248
– Gütersteuern abzüglich Gütersubventionen	6,9	9,2	11,3	14,6	13,6	-6,8	x	x
= Bruttowertschöpfung zu Herstellungspreisen	69,4	84,4	101,1	131,8	128,3	-2,6	100	63 536
Land- und Forstwirtschaft, Fischerei	1,3	1,3	1,8	1,7	1,6	-6,6	1,2	40 398
Produzierendes Gewerbe	28,5	30,0	34,3	43,8	41,7	-4,9	32,5	81 470
Produzierendes Gewerbe ohne Baugewerbe	24,1	25,8	29,6	36,2	33,1	-8,6	25,8	85 746
Verarbeitendes Gewerbe	22,0	23,0	26,2	31,6	28,3	-10,6	22,0	78 874
Baugewerbe	4,3	4,2	4,8	7,7	8,6	12,2	6,7	68 367
Dienstleistungsbereiche	39,6	53,1	64,9	86,3	85,1	-1,4	66,3	57 909
Handel, Verkehr, Gastgewerbe, Information und Kommunikation	13,0	16,3	18,4	24,8	24,0	-3,1	18,7	48 307
Finanz-, Versicherungs- und Unternehmensdienstleister, Grundstücks- und Wohnungswesen	12,3	17,5	22,7	29,2	28,8	-1,3	22,4	106 195
Öffentliche und sonstige Dienstleister, Erziehung, Gesundheit	14,3	19,3	23,8	32,4	32,3	-0,2	25,2	46 043

**T6 Bruttoinlandsprodukt und Bruttowertschöpfung preisbereinigt 1991–2020 nach Wirtschaftsbereichen**

Wirtschaftsbereich	1991	2000	2010	2019	2020			
					ins-	Veränderung	je Erwerbstätige/-n	
							gesamt	zu 2019
					Kettenindex: 2015=100			
Bruttoinlandsprodukt zu Marktpreisen	79,5	85,1	91,7	103,0	98,4	-4,5	96,6	-3,1
– Gütersteuern abzüglich Gütersubventionen	95,8	95,9	90,4	102,7	101,2	-1,5	x	x
= Bruttowertschöpfung zu Herstellungspreisen	78,0	84,0	91,9	103,1	98,1	-4,8	96,3	-3,5
Land- und Forstwirtschaft, Fischerei	122,7	68,4	113,5	68,9	70,3	2,1	77,1	5,8
Produzierendes Gewerbe	90,6	87,3	90,2	99,8	93,0	-6,8	93,0	-5,0
Produzierendes Gewerbe ohne Baugewerbe	85,3	84,6	88,9	98,8	89,5	-9,4	91,1	-7,1
Verarbeitendes Gewerbe	84,4	83,4	89,3	97,3	86,8	-10,7	88,8	-8,3
Baugewerbe	130,8	107,7	98,4	105,1	110,9	5,5	104,5	5,2
Dienstleistungsbereiche	70,4	82,8	92,3	105,6	101,5	-4,0	98,7	-2,8
Handel, Verkehr, Gastgewerbe, Information und Kommunikation	70,1	77,4	88,8	108,7	104,2	-4,1	103,2	-1,7
Finanz-, Versicherungs- und Unternehmensdienstleister, Grundstücks- und Wohnungswesen	63,7	80,8	89,9	103,4	100,3	-3,1	98,2	-1,3
Öffentliche und sonstige Dienstleister, Erziehung, Gesundheit	77,1	89,8	97,6	105,4	100,6	-4,6	96,3	-4,6



## T7 Arbeitnehmerentgelt 1991–2020 nach Wirtschaftsbereichen

Wirtschaftsbereich	1991	2000	2010	2019	2020			
					insgesamt	Veränderung zu 2019	Anteil an insgesamt	je Arbeitnehmer/-in
Land- und Forstwirtschaft, Fischerei	0,3	0,4	0,4	0,6	0,6	0,9	0,8	23 617
Produzierendes Gewerbe	16,6	19,4	20,1	26,7	25,9	-2,7	33,6	53 970
Produzierendes Gewerbe ohne Baugewerbe	13,5	15,9	16,9	22,4	21,5	-4,1	27,9	57 093
Verarbeitendes Gewerbe	12,5	14,7	15,8	20,8	19,9	-4,5	25,8	56 752
Baugewerbe	3,1	3,5	3,2	4,2	4,4	4,9	5,7	42 636
Dienstleistungsbereiche	21,1	29,7	36,1	50,2	50,7	0,9	65,6	38 008
Handel, Verkehr, Gastgewerbe, Information und Kommunikation	7,6	10,0	11,6	15,6	15,1	-3,2	19,6	33 485
Finanz-, Versicherungs- und Unternehmensdienstleister, Grundstücks- und Wohnungswesen	2,9	4,6	6,0	9,0	9,0	-0,3	11,7	39 773
Öffentliche und sonstige Dienstleister, Erziehung, Gesundheit	10,6	15,1	18,5	25,5	26,5	3,8	34,4	40 523
Insgesamt	38,0	49,5	56,6	77,5	77,2	-0,4	100	41 987
Nachrichtlich: Bruttolöhne und -gehälter	31,1	39,6	45,7	63,4	62,9	-0,8	81,5	34 200

11

T8 Einkommen und Sparen der privaten Haushalte<sup>1</sup> 1991–2019

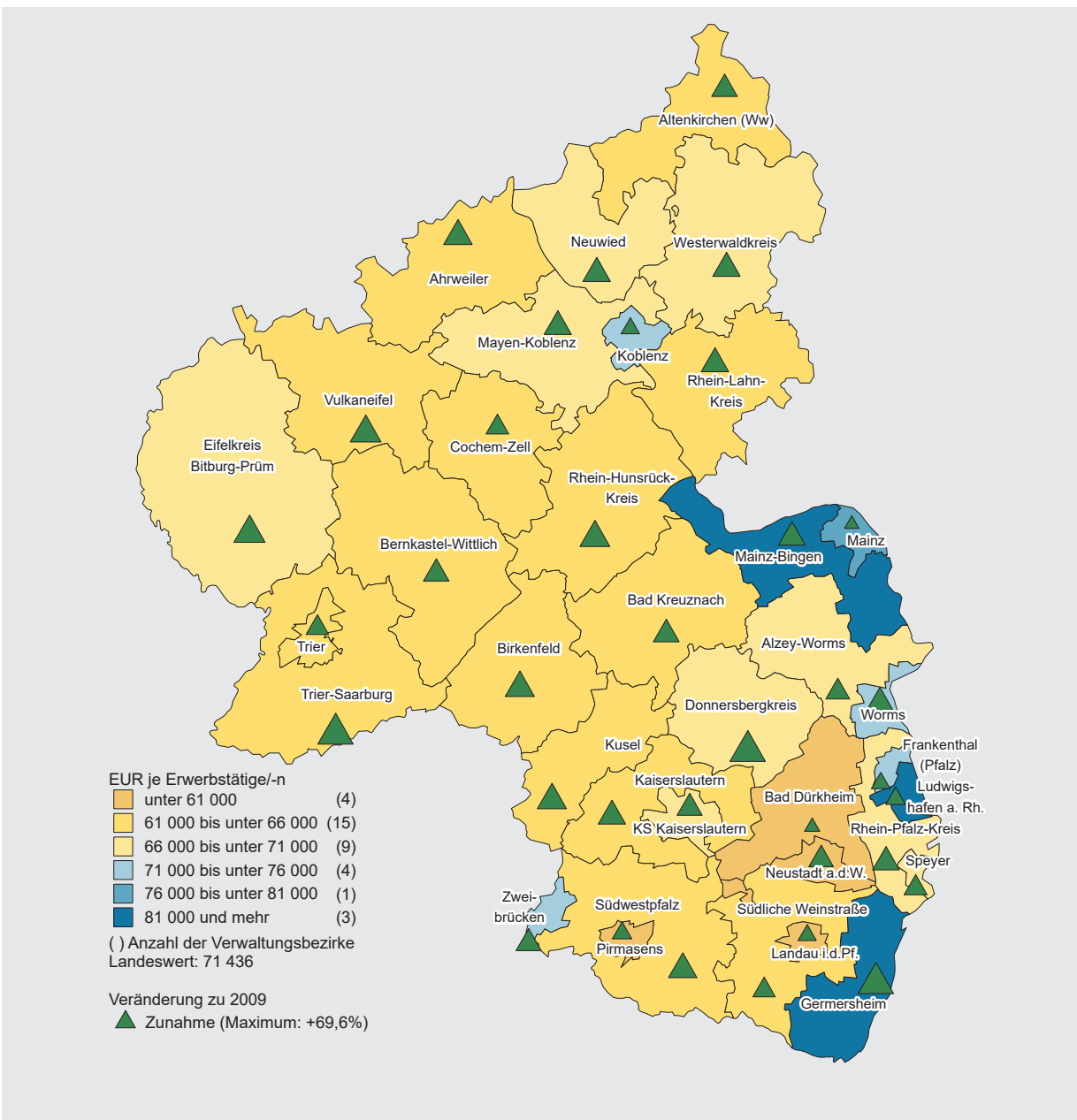
Merkmal	1991	2000	2005	2010	2018	2019			
						insgesamt	Veränderung zu		je Einwohner/-in
							2009	2018	
	Mrd. EUR								
	%								
Empfangenes Arbeitnehmerentgelt	43,4	56,4	59,0	66,8	88,6	92,1	41,1	3,9	x
+ Betriebsüberschuss/Selbstständigeneinkommen	8,2	8,9	9,2	9,3	10,2	10,2	19,5	-0,6	x
+ Vermögenseinkommen (Saldo)	8,8	11,0	15,2	16,2	16,7	16,4	-12,6	-2,2	x
= Primäreinkommen	60,4	76,3	83,4	92,4	115,6	118,6	28,3	2,6	29 006
+ Empfangene monetäre Sozialleistungen darunter für	12,2	18,0	20,5	22,5	28,2	29,4	32,4	4,5	x
Alters- und Hinterbliebenenversorgung	7,1	11,8	13,0	14,0	18,0	19,0	37,8	5,7	x
Arbeitslosigkeit, Sozialhilfe	1,4	2,3	3,4	3,1	3,2	3,3	2,1	0,8	x
+ Empfangene sonstige laufende Transfers	2,2	3,6	4,0	4,0	5,4	5,6	47,4	3,3	x
- Geleistete Einkommen- und Vermögensteuern	7,6	9,5	9,2	10,8	15,4	16,2	47,4	5,1	x
- Nettosozialbeiträge	14,9	22,0	23,8	27,7	35,8	36,9	36,1	3,2	x
- Geleistete sonstige laufende Transfers	2,1	3,3	3,7	3,4	4,3	4,4	39,0	3,2	x
= Verfügbares Einkommen	50,1	63,1	71,3	77,0	93,6	96,0	24,5	2,6	23 468
- Private Konsumausgaben <sup>1</sup>	44,0	58,6	65,1	71,0	85,6	87,6	23,0	2,3	21 420
+ Zunahme betrieblicher Versorgungsansprüche	0,9	1,8	1,6	2,7	3,1	3,0	10,7	-3,4	x
= Sparen	7,0	6,3	7,8	8,7	11,0	11,3	32,2	2,8	2 769

<sup>1</sup> Einschließlich private Organisationen ohne Erwerbszweck.

**T9 Bruttoinlandsprodukt zu Marktpreisen 2019 nach Verwaltungsbezirken**

Verwaltungsbezirk	Insgesamt	Veränderung zu		Anteil am Land	Je Erwerbstätige/-n			Messzahl: Land=100
		2009	2018		absolut	Veränderung zu		
						2009	2018	
		Mill. EUR	%		EUR	%		
Frankenthal (Pfalz), St.	1 771	27,3	7,5	1,2	71 558	19,0	1,6	100,2
Kaiserslautern, St.	4 911	35,5	2,5	3,4	67 608	27,7	2,1	94,6
Koblenz, St.	7 959	29,3	2,6	5,4	73 147	18,6	1,9	102,4
Landau i. d. Pfalz, St.	2 036	39,9	3,3	1,4	60 107	18,4	1,9	84,1
Ludwigshafen a. Rh., St.	13 713	35,0	-0,0	9,4	107 682	20,4	-0,5	150,7
Mainz, St.	12 457	25,2	1,5	8,5	77 584	13,1	0,1	108,6
Neustadt a. d. Weinstr., St.	1 722	29,9	3,8	1,2	60 695	26,8	2,9	85,0
Pirmasens, St.	1 532	21,1	0,8	1,0	56 817	20,0	2,8	79,5
Speyer, St.	2 758	41,7	3,4	1,9	70 058	24,9	4,3	98,1
Trier, St.	4 925	24,9	1,0	3,4	62 335	24,3	2,0	87,3
Worms, St.	3 303	52,7	3,8	2,3	72 419	36,9	2,4	101,4
Zweibrücken, St.	1 658	22,0	-2,4	1,1	71 942	27,9	-4,2	100,7
Ahrweiler	3 563	48,5	4,1	2,4	64 182	32,5	3,6	89,8
Altenkirchen (Ww.)	3 587	34,5	2,3	2,5	63 371	28,4	2,0	88,7
Alzey-Worms	3 258	35,5	0,9	2,2	68 565	25,9	0,4	96,0
Bad Dürkheim	2 945	21,8	-0,2	2,0	59 643	14,3	-1,2	83,5
Bad Kreuznach	4 732	30,9	0,8	3,2	64 079	28,7	0,6	89,7
Bernkastel-Wittlich	3 618	35,3	3,3	2,5	61 792	28,4	3,0	86,5
Birkenfeld	2 455	33,4	3,7	1,7	62 642	33,2	4,1	87,7
Cochem-Zell	1 985	34,2	5,0	1,4	61 850	24,4	4,2	86,6
Donnersbergkreis	2 169	60,1	-0,2	1,5	69 381	44,8	0,3	97,1
Eifelkreis Bitburg-Prüm	2 918	37,6	5,6	2,0	69 203	35,9	5,2	96,9
Germersheim	5 092	82,6	6,4	3,5	83 485	69,6	4,0	116,9
Kaiserslautern	2 265	41,9	3,6	1,5	64 090	30,8	2,4	89,7
Kusel	1 274	17,8	2,0	0,9	63 669	33,2	2,1	89,1
Mainz-Bingen	7 846	53,5	3,8	5,4	95 802	30,2	2,6	134,1
Mayen-Koblenz	6 779	38,5	1,7	4,6	68 846	30,7	1,2	96,4
Neuwied	6 169	39,7	3,3	4,2	70 681	31,0	1,6	98,9
Rhein-Hunsrück-Kreis	3 751	54,0	1,2	2,6	65 877	34,3	0,4	92,2
Rhein-Lahn-Kreis	3 392	39,9	4,5	2,3	65 720	30,9	3,0	92,0
Rhein-Pfalz-Kreis	3 138	43,1	2,0	2,1	68 049	29,9	1,0	95,3
Südliche Weinstraße	3 064	41,9	2,4	2,1	65 673	24,2	1,5	91,9
Südwestpfalz	1 575	29,9	1,9	1,1	65 226	32,3	1,3	91,3
Trier-Saarburg	3 081	60,9	3,2	2,1	62 081	53,0	2,6	86,9
Vulkaneifel	2 022	43,5	0,7	1,4	64 509	35,4	0,3	90,3
Westerwaldkreis	6 941	44,1	2,6	4,7	68 055	30,9	1,4	95,3
Rheinland-Pfalz	146 365	37,9	2,3	100,0	71 436	28,1	1,6	100,0
kreisfreie Städte	58 745	31,3	1,7	40,1	76 258	21,3	1,0	106,8
Landkreise	87 620	42,6	2,8	59,9	68 531	33,0	2,0	95,9

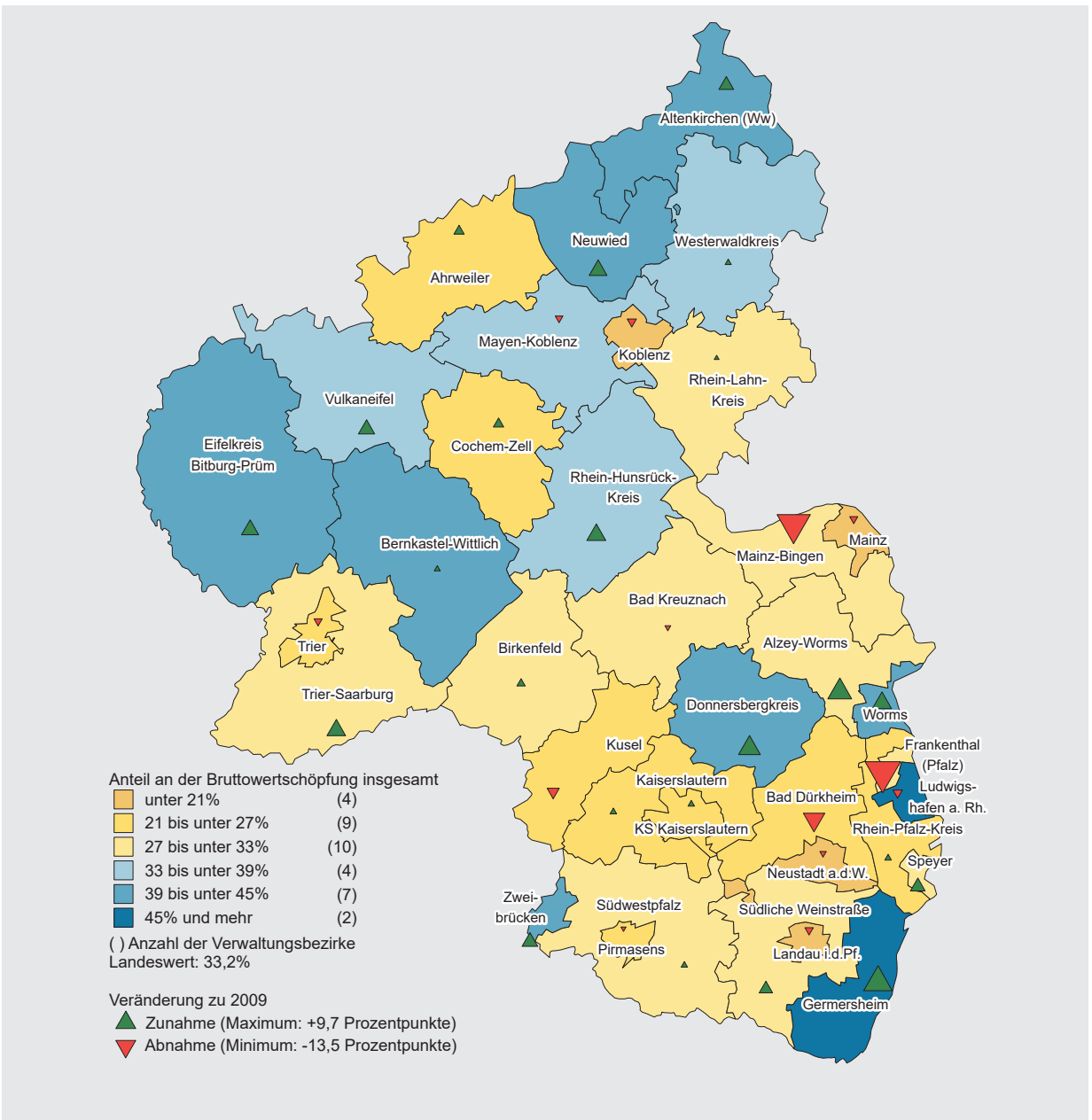
K1 Bruttoinlandsprodukt zu Marktpreisen 2019 nach Verwaltungsbezirken



**T10 Bruttowertschöpfung zu Herstellungspreisen 2019 nach Wirtschaftsbereichen und Verwaltungsbezirken**

Verwaltungsbezirk	Ins- gesamt	Veränderung zu		Land- und Forstwirtschaft, Fischerei	Produ- zierendes Gewerbe	Dienst- leistungs- bereiche	Land- und Forstwirtschaft, Fischerei	Produ- zierendes Gewerbe	Dienst- leistungs- bereiche
		2009	2018						
	Mill. EUR	%		Anteil an insgesamt in %			Anteil am Land in %		
Frankenthal (Pfalz), St.	1 595	27,9	7,4	1,2	32,1	66,8	1,1	1,2	1,2
Kaiserslautern, St.	4 423	36,1	2,5	0,1	26,0	73,9	0,4	2,6	3,8
Koblenz, St.	7 168	29,9	2,5	0,1	13,9	85,9	0,5	2,3	7,1
Landau i. d. Pfalz, St.	1 834	40,5	3,2	0,9	17,1	82,0	1,0	0,7	1,7
Ludwigshafen a. Rh., St.	12 350	35,6	-0,1	0,1	63,7	36,2	1,0	17,9	5,2
Mainz, St.	11 218	25,8	1,4	0,2	14,5	85,3	1,1	3,7	11,1
Neustadt a. d. Weinstr., St.	1 551	30,5	3,7	2,2	14,7	83,1	2,0	0,5	1,5
Pirmasens, St.	1 380	21,7	0,8	0,3	26,9	72,8	0,2	0,8	1,2
Speyer, St.	2 484	42,4	3,3	0,1	31,7	68,2	0,1	1,8	2,0
Trier, St.	4 435	25,4	0,9	0,2	21,8	78,0	0,4	2,2	4,0
Worms, St.	2 975	53,4	3,8	1,2	39,4	59,4	2,0	2,7	2,0
Zweibrücken, St.	1 493	22,5	-2,5	0,3	44,6	55,1	0,3	1,5	1,0
Ahrweiler	3 209	49,1	4,0	1,0	26,0	73,1	1,8	1,9	2,7
Altenkirchen (Ww.)	3 230	35,1	2,2	0,8	41,7	57,5	1,6	3,1	2,2
Alzey-Worms	2 934	36,1	0,9	6,1	29,6	64,2	10,7	2,0	2,2
Bad Dürkheim	2 652	22,4	-0,3	4,5	21,6	73,9	7,1	1,3	2,3
Bad Kreuznach	4 262	31,5	0,7	1,4	29,8	68,9	3,4	2,9	3,4
Bernkastel-Wittlich	3 259	35,9	3,3	1,7	39,1	59,2	3,3	2,9	2,2
Birkenfeld	2 210	34,0	3,6	0,9	32,2	66,8	1,2	1,6	1,7
Cochem-Zell	1 788	34,8	5,0	1,8	24,8	73,4	1,9	1,0	1,5
Donnersbergkreis	1 954	60,8	-0,2	2,1	42,6	55,3	2,4	1,9	1,3
Eifelkreis Bitburg-Prüm	2 628	38,2	5,5	3,2	41,9	54,9	5,1	2,5	1,7
Germersheim	4 586	83,4	6,3	1,5	56,9	41,6	4,1	6,0	2,2
Kaiserslautern	2 040	42,5	3,6	1,4	24,8	73,9	1,7	1,2	1,7
Kusel	1 148	18,3	2,0	2,3	22,8	75,0	1,6	0,6	1,0
Mainz-Bingen	7 066	54,1	3,8	2,1	32,6	65,3	9,0	5,2	5,3
Mayen-Koblenz	6 105	39,1	1,6	0,7	34,9	64,4	2,4	4,9	4,6
Neuwied	5 556	40,3	3,2	0,6	39,8	59,6	2,0	5,0	3,8
Rhein-Hunsrück-Kreis	3 378	54,7	1,1	1,5	36,3	62,2	3,0	2,8	2,4
Rhein-Lahn-Kreis	3 055	40,5	4,4	1,0	29,3	69,7	1,8	2,0	2,5
Rhein-Pfalz-Kreis	2 826	43,8	1,9	4,9	24,3	70,9	8,2	1,6	2,3
Südliche Weinstraße	2 759	42,5	2,4	5,0	32,6	62,4	8,2	2,1	2,0
Südwestpfalz	1 419	30,4	1,8	2,3	28,9	68,8	1,9	0,9	1,1
Trier-Saarburg	2 775	61,6	3,2	1,7	32,1	66,1	2,9	2,0	2,1
Vulkaneifel	1 821	44,1	0,6	1,8	35,5	62,6	2,0	1,5	1,3
Westerwaldkreis	6 251	44,7	2,5	0,7	35,9	63,5	2,5	5,1	4,6
Rheinland-Pfalz	131 814	38,5	2,3	1,3	33,2	65,5	100	100	100
kreisfreie Städte	52 905	31,9	1,6	0,3	31,5	68,2	10,2	38,0	41,8
Landkreise	78 909	43,3	2,7	1,9	34,4	63,7	89,8	62,0	58,2

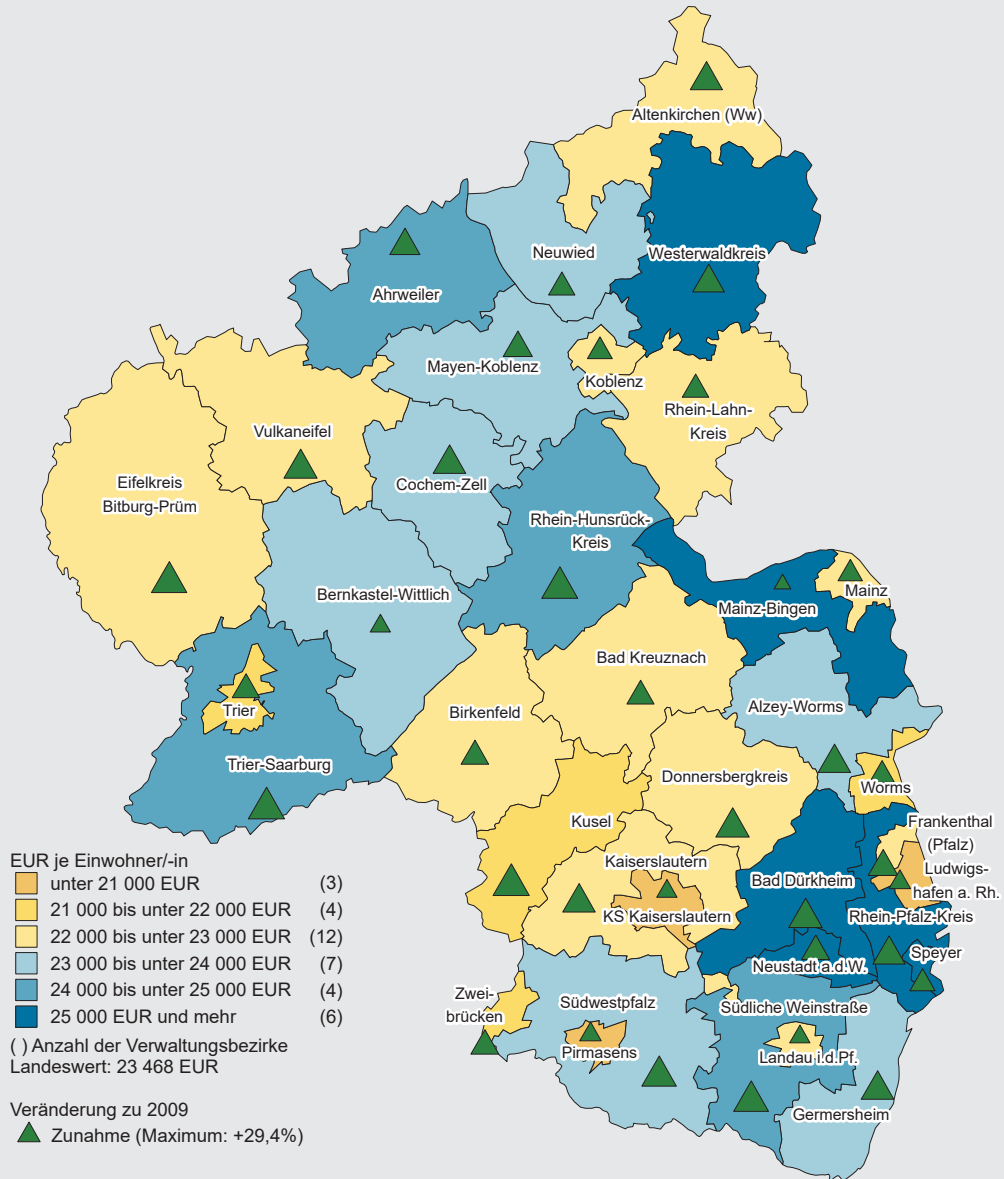
K2 Bruttowertschöpfung zu Herstellungspreisen im Produzierenden Gewerbe 2019 nach Verwaltungsbezirken



**T11 Verfügbares Einkommen der privaten Haushalte 2019 nach Verwaltungsbezirken**

Verwaltungsbezirk	Insgesamt	Veränderung zu		Anteil am Land	Je Einwohner/-in			Messzahl: Land=100
		2009	2018		absolut	Veränderung zu		
						2009	2018	
		Mill. EUR	%		EUR	%		
Frankenthal (Pfalz), St.	1 086	28,7	2,5	1,1	22 324	23,1	2,1	95,1
Kaiserslautern, St.	1 963	19,2	2,2	2,0	19 639	14,2	2,0	83,7
Koblenz, St.	2 520	25,7	1,9	2,6	22 095	18,6	1,8	94,1
Landau i. d. Pfalz, St.	1 048	25,5	2,4	1,1	22 413	14,2	1,8	95,5
Ludwigshafen a. Rh., St.	3 446	26,2	2,6	3,6	20 074	15,4	1,4	85,5
Mainz, St.	4 983	29,9	2,5	5,2	22 874	18,1	1,7	97,5
Neustadt a. d. Weinstr., St.	1 406	21,9	1,8	1,5	26 431	21,5	1,9	112,6
Pirmasens, St.	820	11,6	1,6	0,9	20 337	15,4	2,1	86,7
Speyer, St.	1 272	21,0	2,2	1,3	25 203	18,9	2,6	107,4
Trier, St.	2 421	27,8	3,4	2,5	21 794	20,9	2,7	92,9
Worms, St.	1 780	24,3	2,4	1,9	21 336	18,5	2,1	90,9
Zweibrücken, St.	728	19,9	2,6	0,8	21 273	21,5	2,7	90,6
Ahrweiler	3 162	26,3	2,5	3,3	24 342	23,6	2,1	103,7
Altenkirchen (Ww.)	2 926	21,9	2,4	3,0	22 724	25,5	2,4	96,8
Alzey-Worms	3 062	29,7	2,8	3,2	23 648	25,6	2,4	100,8
Bad Dürkheim	3 601	27,5	2,4	3,8	27 144	26,8	2,5	115,7
Bad Kreuznach	3 605	22,3	2,4	3,8	22 783	20,7	2,1	97,1
Bernkastel-Wittlich	2 598	14,3	2,6	2,7	23 121	14,1	2,5	98,5
Birkenfeld	1 809	15,8	2,4	1,9	22 382	21,1	2,2	95,4
Cochem-Zell	1 445	21,1	2,3	1,5	23 499	25,9	2,5	100,1
Donnersbergkreis	1 692	23,4	3,0	1,8	22 493	26,7	2,8	95,8
Eifelkreis Bitburg-Prüm	2 264	31,8	3,6	2,4	22 916	28,5	3,1	97,6
Germersheim	3 063	30,4	3,0	3,2	23 739	25,9	2,8	101,2
Kaiserslautern	2 351	24,8	2,6	2,5	22 179	25,8	2,5	94,5
Kusel	1 528	22,7	2,8	1,6	21 716	29,4	3,2	92,5
Mainz-Bingen	5 488	17,1	2,4	5,7	25 989	10,9	2,0	110,7
Mayen-Koblenz	4 961	24,0	2,6	5,2	23 144	22,6	2,4	98,6
Neuwied	4 370	20,2	2,1	4,6	23 963	20,0	1,7	102,1
Rhein-Hunsrück-Kreis	2 506	27,0	2,3	2,6	24 321	29,1	2,2	103,6
Rhein-Lahn-Kreis	2 793	17,6	2,2	2,9	22 834	20,1	2,3	97,3
Rhein-Pfalz-Kreis	4 181	31,6	2,8	4,4	27 081	25,6	2,5	115,4
Südliche Weinstraße	2 751	29,9	2,5	2,9	24 911	28,0	2,6	106,1
Südwestpfalz	2 278	21,4	2,8	2,4	23 984	27,7	3,1	102,2
Trier-Saarburg	3 630	34,9	3,9	3,8	24 333	29,3	3,6	103,7
Vulkaneifel	1 376	22,0	2,6	1,4	22 697	26,5	2,6	96,7
Westerwaldkreis	5 057	24,9	2,0	5,3	25 067	25,0	1,8	106,8
Rheinland-Pfalz	95 970	24,5	2,6	100	23 468	22,1	2,3	100
kreisfreie Städte	23 473	25,1	2,4	24,5	21 904	18,0	2,0	93,3
Landkreise	72 498	24,3	2,6	75,5	24 024	23,5	2,4	102,4

K3 Verfügbares Einkommen der privaten Haushalte 2019<sup>1</sup> nach Verwaltungsbezirken





## Datenquellen

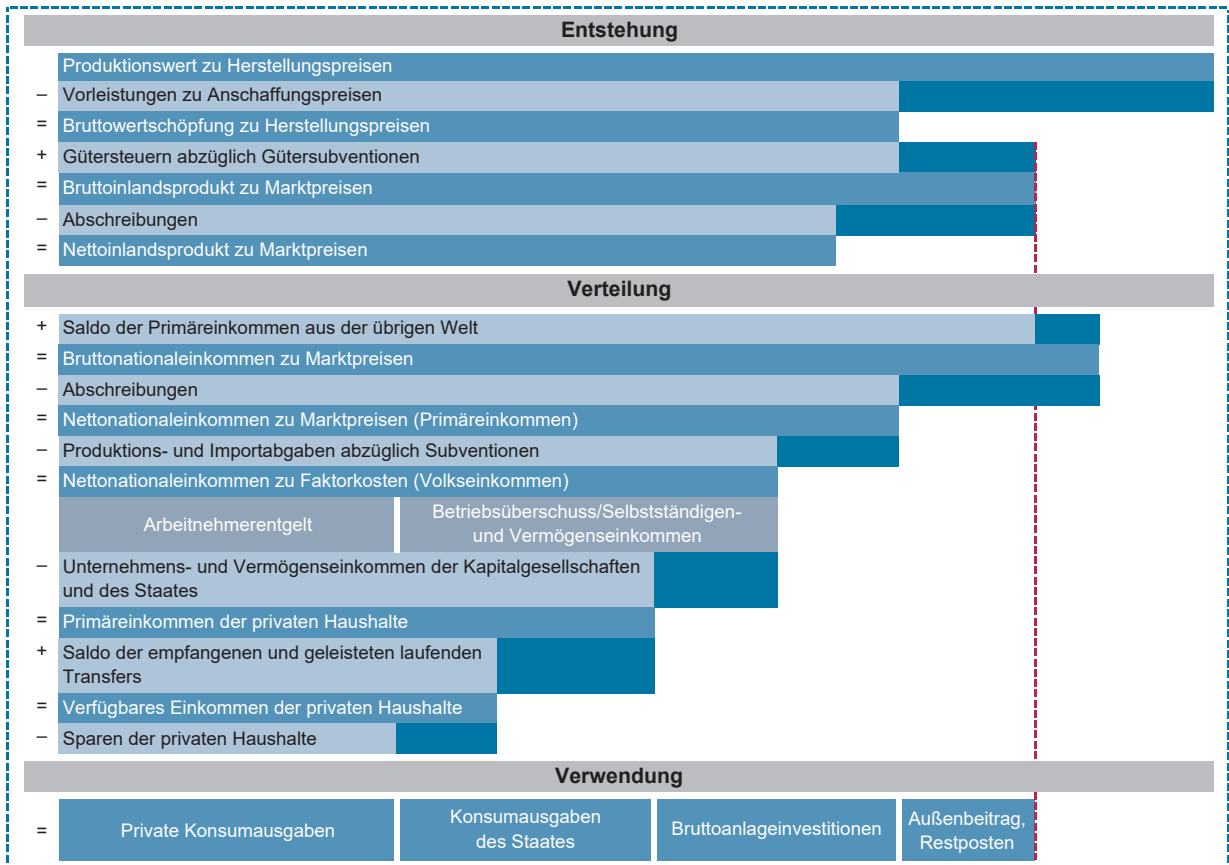
Statistik	Tabelle	Grafik	Karten	Übersicht
Volkswirtschaftliche Gesamtrechnungen	T1 bis T11	G1 bis G3	K1 bis K3	Ü1

## Methodik

Die Volkswirtschaftlichen Gesamtrechnungen (VGR) stellen ein Auswertungssystem dar, in dem das Datenmaterial einer Vielzahl von Wirtschafts- und Finanzstatistiken nach einheitlichen Konzepten zu einem konsistenten Rechenwerk zusammengeführt wird. Als Ergebnis sollen die VGR ein möglichst

vollständiges Gesamtbild des Wirtschaftsprozesses und der ökonomischen Aktivitäten in einer Volkswirtschaft liefern. Im Rahmen der Inlandsproduktberechnungen werden Angaben zur Entstehung, Verteilung und Verwendung (Drei-Seiten-Rechnung) des Bruttoinlandsprodukts ermittelt.

### Ü1 Schematische Darstellung wichtiger Begriffe der VGR





Das Bruttoinlandsprodukt und die meisten seiner Komponenten werden sowohl nominal (in jeweiligen Preisen) als auch preisbereinigt dargestellt. Nominale Veränderungen können sowohl Folge von Mengen- als auch von Preisänderungen sein. Reale Veränderungen sind um die Preisänderungen bereinigt und geben somit nur die mengenmäßige Entwicklung wieder. Die preisbereinigten Ergebnisse der VGR werden entsprechend internationaler Konventionen und verbindlicher europäischer Rechtsvorschriften nicht mehr in Preisen eines festen Preisbasisjahres ausgedrückt, sondern stets in Preisen des jeweiligen Vorjahres (also z. B. Ergebnisse für das Jahr 2010 in Preisen von 2009). Durch Verkettung werden für jedes Merkmal vergleichbare lange Zeitreihen ermittelt.

Die Berechnungen erfolgen auf der Basis des Europäischen Systems Volkswirtschaftlicher Gesamtrechnungen (ESVG 2010), dessen Anwendung mit der Verordnung (EU) Nr. 549/2013 des Europäischen Parlaments und des Rates vom 21. Mai 2013 für die EU-Mitgliedstaaten rechtsverbindlich vorgeschrieben ist. Die einheitliche Methodik soll sicherstellen, dass europaweit harmonisierte Ergebnisse für politische und wirtschaftliche Entscheidungen verwendet werden. Zuständig für die regionalen Berechnungen unterhalb der Bundesebene ist der Arbeitskreis „Volkswirtschaftliche Gesamtrechnungen der Länder“, dem alle Statistischen Landesämter in Deutschland angehören. Die entsprechenden Bezugswerte (Erwerbstätige, Arbeitnehmer/-innen, geleistete Arbeitsstunden), die die Grundlage für die Berechnung

der Durchschnittswerte bilden, werden vom Arbeitskreis „Erwerbstätigenrechnung der Länder“ bereitgestellt.

Im Rahmen von sogenannten großen Revisionen werden die Ergebnisse der VGR (einschließlich Erwerbstätigenrechnung) grundlegend überarbeitet. Nachdem die Revision 2011 in erster Linie der Umstellung der VGR auf die Klassifikation der Wirtschaftszweige, Ausgabe 2008 (WZ 2008) diente, war der Hauptanlass für die Revision 2014 die europaweite Einführung des neuen Europäischen Systems Volkswirtschaftlicher Gesamtrechnungen (ESVG 2010), das das bisherige ESVG 1995 abgelöst hat. Die quantitativ größte Konzeptänderung in der Revision 2014 ist die Behandlung von Forschung und Entwicklung als Anlageinvestitionen. Im Rahmen der VGR-Revision 2019 gab es keine maßgeblichen konzeptionellen Änderungen, vielmehr wurden insbesondere neue Datenquellen, geänderte Bezugs- und Basisdaten sowie Berechnungsmethoden berücksichtigt. Um Brüche in den Zeitreihen zu vermeiden und den Datennutzern weiterhin methodisch konsistente Zeitreihen zur Verfügung zu stellen, wurden die Ergebnisse bis 1991 zurück neu berechnet.

Die hier nachgewiesenen Werte sind Ergebnisse der Revision 2019. Die Länderergebnisse sind abgestimmt auf den Berechnungsstand August 2020/Februar 2021 des Statistischen Bundesamtes. Die Kreisergebnisse sind abgestimmt auf den Berechnungsstand August 2020.

## Glossar

### Arbeitnehmer/-innen

Personen, die zeitlich überwiegend als Arbeiter/-innen, Angestellte/-r, Beamte/-innen, Richter/-innen, Berufssoldaten/-innen, Soldaten/-innen auf Zeit, Wehr- oder Zivildienstleistende, Auszubildende, Praktikanten/-innen oder Volontäre/-innen in einem Arbeits- bzw. Dienstverhältnis stehen. Eingeschlossen sind auch Heimarbeiter/-innen und ausschließlich marginal Beschäftigte.

### Arbeitnehmerentgelt

Dazu zählen sämtliche Geld- und Sachleistungen, die den Arbeitnehmern aus den Arbeits- oder Dienstverhältnissen zugeflossen sind. Es setzt sich zusammen aus den Bruttolöhnen und -gehältern (Löhne und Gehälter vor Abzug der Sozialbeiträge der Arbeitnehmer und der Lohnsteuer) sowie den tatsächlichen und unterstellten Sozialbeiträgen der Arbeitgeber. Es wird entstehungsseitig nachgewiesen als das von inländischen Arbeitgebern geleistete Arbeitnehmerentgelt (Inlandskonzept) oder verteilungsseitig als das von den inländischen privaten Haushalten empfangene Arbeitnehmerentgelt (Inländerkonzept).

### Arbeitsproduktivität

Die Arbeitsproduktivität bezeichnet das Verhältnis der wirtschaftlichen Leistung (Bruttoinlandsprodukt, Bruttowertschöpfung) zum Arbeitseinsatz. Dabei wird der Arbeitseinsatz in Erwerbstätigenstunden oder nach der Anzahl der Erwerbstätigen gemessen. Infolge moderner Beschäftigungsverhältnisse (z. B. Teilzeit) ist die auf die Erwerbstätigenstunden bezogene Wirtschaftsleistung das zutreffendere Produktivitätsmaß. Bei dieser Berechnung wird der gesamte Ertrag der wirtschaftlichen Tätigkeit ausschließlich auf den Produktionsfaktor Arbeit bezogen, also ohne Berücksichtigung des Kapitals und der unternehmerischen Leistung.

### Bruttoanlageinvestitionen

Die Bruttoanlageinvestitionen umfassen die Käufe neuer Anlagen (einschließlich aller eingeführten und selbst erstellten Anlagen) sowie die Käufe abzüglich Verkäufe von gebrauchten Anlagen und Land. Als Anlagen werden alle dauerhaften reproduzierbaren Produktionsmittel angesehen mit Ausnahme der Güter, die in den privaten Konsum eingehen. Die neuen Anlagen gliedern sich in Ausrüstungen (wie Maschinen, Geräte, Fahrzeuge) und sonstige



Anlagen (z.B. Forschung und Entwicklung, Computersoftware, Nutztiere und Nutzpflanzungen) sowie Bauten (Wohn- und Nichtwohnbauten sowie sonstige Bauten wie Straßen, Brücken, Kanäle).

### Bruttoinlandsprodukt

Das Bruttoinlandsprodukt zu Marktpreisen umfasst den Wert aller in einem abgegrenzten Wirtschaftsgebiet („Inland“) produzierten Waren und Dienstleistungen (Produktionswert) abzüglich der bei der Produktion verbrauchten Güter (Vorleistungen). Es ist als Ausdruck der in einer bestimmten Region erbrachten wirtschaftlichen Leistung in einer Periode somit in erster Linie ein Produktionsindikator (Inlandskonzept). Ausgehend von der in tiefer wirtschaftssystematischer Gliederung ermittelten Bruttowertschöpfung zu Herstellungspreisen aller Wirtschaftsbereiche ergibt sich durch Addition des Saldos aus Gütersteuern und Gütersubventionen das Bruttoinlandsprodukt zu Marktpreisen. Die Veränderungsrate des preisbereinigten Bruttoinlandsprodukts dient als Messgröße für das Wirtschaftswachstum.

### Bruttonationaleinkommen

Das Bruttonationaleinkommen zu Marktpreisen ist gleich dem Primäreinkommen der inländischen Wirtschaftseinheiten einschließlich der Abschreibungen. Es ergibt sich aus dem Bruttoinlandsprodukt abzüglich der an die übrige Welt geleisteten Primäreinkommen und zuzüglich der aus der übrigen Welt empfangenen Primäreinkommen (Inländerkonzept). Das Nationaleinkommen ist demnach in erster Linie kein Produktions-, sondern ein Einkommensindikator. Nach Abzug der Abschreibungen ergibt sich das aussagekräftigere Netto-nationaleinkommen.

### Bruttowertschöpfung

Sie umfasst den im Produktionsprozess geschaffenen Mehrwert und ergibt sich als Differenz zwischen den Produktionswerten und den Vorleistungen in den einzelnen Wirtschaftsbereichen. Die Bruttowertschöpfung ist zu Herstellungspreisen bewertet, berücksichtigt also die empfangenen Gütersubventionen, nicht jedoch die zu zahlenden Gütersteuern. Die Aufsummierung der Bruttowertschöpfung der einzelnen Wirtschaftsbereiche ergibt die gesamtwirtschaftliche Bruttowertschöpfung.

### Erwerbstätige

Zu den Erwerbstätigen zählen alle Personen, die als Arbeitnehmer/-innen oder als Selbstständige bzw. als mithelfende Familienangehörige eine auf wirtschaftlichen Erwerb gerichtete Tätigkeit ausüben, unabhängig von der Dauer der tatsächlich geleisteten oder vertragsmäßig zu leistenden Arbeitszeit, der Regelmäßigkeit und der Bedeutung dieser Tätigkeit für den Lebensunterhalt. Im Falle mehrerer Tätigkeiten wird der Erwerbstätige nur einmal gezählt (Personenkonzept).

Die Darstellung der Erwerbstätigkeit erfolgt als durchschnittliche Größe des jeweiligen Berichtszeitraumes nach dem Inlandskonzept

(Erwerbstätige am Arbeitsort). Erfasst werden alle Personen, die im jeweiligen Gebiet ihren Wohn- und Arbeitsort haben, zuzüglich der außerhalb dieses Gebiets wohnenden Personen, die als Einpendler/-innen in diese Region ihren Arbeitsort erreichen. Nicht erfasst werden Erwerbstätige des Abschnitts U der Wirtschaftszweig-systematik (WZ 2008) „Exterritoriale Organisationen und Körperschaften“.

### Geleistete Arbeitsstunden (Arbeitsvolumen)

Beinhalten die tatsächlich geleistete Arbeitszeit aller Erwerbstätigen, die als Arbeitnehmer/-innen (Arbeiter/-innen, Angestellte, Beamte/-innen, geringfügig Beschäftigte, Soldaten/-innen) oder als Selbstständige bzw. als mithelfende Familienangehörige eine auf wirtschaftlichen Erwerb gerichtete Tätigkeit ausüben. Hierzu zählen auch die geleisteten Arbeitsstunden von Personen mit mehreren gleichzeitigen Beschäftigungsverhältnissen. Nicht zum Arbeitsvolumen gehören hingegen die bezahlten, aber nicht geleisteten Arbeitsstunden, beispielsweise Jahresurlaub, Elternzeit, Feiertage, Kurzarbeit oder krankheitsbedingte Abwesenheit. Das Arbeitsvolumen wird als Jahressumme nach dem Inlandskonzept (Arbeitsortkonzept) nachgewiesen.

### Gütersteuern

Zu den Gütersteuern zählen alle Steuern und ähnlichen Abgaben, die pro Einheit einer produzierten oder gehandelten Ware oder Dienstleistung zu entrichten sind. Sie umfassen die nicht abziehbare Umsatzsteuer, Importabgaben (z.B. Zölle) und sonstige Gütersteuern (Verbrauchssteuern wie Mineralöl- und Tabaksteuer, Vergnügungsteuern, Versicherungssteuer usw.).

### Gütersubventionen

Die Gütersubventionen werden wie Gütersteuern pro Einheit einer produzierten oder eingeführten Ware oder Dienstleistung gewährt und umfassen Importsubventionen und sonstige Gütersubventionen (z.B. direkte Exportsubventionen).

### Investitionsquote

Anteil der Bruttoanlageinvestitionen am Bruttoinlandsprodukt.

### Kettenindex

Ein Kettenindex ergibt sich aus der Multiplikation von Teilindizes (Wachstumsfaktoren), die sich jeweils auf das Vorjahr beziehen und somit ein jährlich wechselndes Wägungsschema haben. Er wird auf ein Referenzjahr bezogen (derzeit 2015) und gibt für das jeweilige Berichtsjahr an, wie sich z.B. das preisbereinigte Wirtschaftswachstum seit dem Referenzjahr entwickelt hat.

### Konsumausgaben des Staates

Sie entsprechen dem Wert der Güter, die vom Staat selbst produziert werden, (jedoch ohne selbst erstellte Anlagen und Verkäufe) sowie den Ausgaben für Güter, die als soziale Sachtransfers den privaten Haushalten für ihren Konsum zur Verfügung gestellt werden.

### Lohnquote (unbereinigt)

Anteil des empfangenen Arbeitnehmerentgelts am Volkseinkommen.

### Lohnstückkosten

Die Lohnstückkosten bezeichnen die Relation der Lohnkosten (Arbeitnehmerentgelt je Arbeitnehmer/-in [Personenkonzept] bzw. Arbeitnehmerentgelt je Arbeitnehmerstunde [Stundenkonzept]) zur Arbeitsproduktivität (Bruttoinlandsprodukt – preisbereinigt, verkettet – je Erwerbstätigen [Personenkonzept] bzw. je Erwerbstätigenstunde [Stundenkonzept]).

### Primäreinkommen

Einkommen, das gebietsansässige Einheiten aufgrund ihrer unmittelbaren Teilnahme am Produktionsprozess erhalten, sowie das Einkommen, das der Eigentümer eines Vermögenswerts oder eines nicht produzierten Sachvermögensgegenstands als Gegenleistung dafür erhält, dass er diese einer anderen institutionellen Einheit zur Verfügung stellt. Es entspricht dem Bruttonationaleinkommen ohne die Abschreibungen (= Nettonationaleinkommen zu Marktpreisen) bzw. dem Volkseinkommen zuzüglich dem Saldo aus Produktions- und Importabgaben und Subventionen.

### Primäreinkommen der privaten Haushalte

Das Primäreinkommen der privaten Haushalte (einschließlich privater Organisationen ohne Erwerbszweck) enthält die Einkommen aus Erwerbstätigkeit und Vermögen, die den inländischen privaten Haushalten zugeflossen sind. Zu diesen Einkommen gehören das empfangene Arbeitnehmerentgelt, die Selbstständigeneinkommen der Einzelunternehmen und Selbstständigen, die auch eine Vergütung für die mithelfenden Familienangehörigen enthalten, der Betriebsüberschuss aus der Produktion von Dienstleistungen aus eigengenutztem Wohneigentum sowie die netto empfangenen Vermögenseinkommen. Die privaten Haushalte umfassen auch private Organisationen ohne Erwerbszweck.

### Private Konsumausgaben

Waren- und Dienstleistungskäufe der inländischen privaten Haushalte für Konsumzwecke. Neben den tatsächlichen Käufen, zu denen u. a. Entgelte für häusliche Dienste

gehören, sind auch bestimmte unterstellte Käufe enthalten, wie z. B. der Eigenverbrauch der Unternehmen ohne eigene Rechtspersönlichkeit, der Wert der Nutzung von Eigentümerwohnungen sowie sogenannte Naturalentgelte für Arbeitnehmer/-innen (z. B. Deputate). In den privaten Konsumausgaben sind auch die Konsumausgaben der privaten Organisationen ohne Erwerbszweck enthalten. Diese bestehen aus dem Eigenverbrauch sowie aus den Ausgaben für Güter, die als soziale Sachtransfers den privaten Haushalten für ihren Konsum zur Verfügung gestellt werden.

### Sparen der privaten Haushalte

Der nicht konsumierte Teil des verfügbaren Einkommens der privaten Haushalte zuzüglich der Zunahme betrieblicher Versorgungsansprüche stellt das Sparen der privaten Haushalte dar. Die Relation aus dem so ermittelten Sparen zu dem verfügbaren Einkommen (letzteres erhöht um die Zunahme der betrieblichen Versorgungsansprüche) wird als Sparquote der privaten Haushalte bezeichnet. Die privaten Haushalte umfassen auch private Organisationen ohne Erwerbszweck.

### Verfügbares Einkommen der privaten Haushalte

Es ergibt sich dadurch, dass dem Primäreinkommen einerseits die monetären Sozialleistungen und sonstigen laufenden Transfers hinzugefügt werden, die die privaten Haushalte überwiegend vom Staat empfangen, und andererseits Einkommen- und Vermögensteuern, Sozialbeiträge und sonstige laufende Transfers abgezogen werden, die von den privaten Haushalten zu leisten sind. Das verfügbare Einkommen der privaten Haushalte entspricht damit dem Einkommen, das den privaten Haushalten letztendlich zufließt und das sie für Konsum- und Sparzwecke verwenden können. Die privaten Haushalte umfassen auch private Organisationen ohne Erwerbszweck.

### Volkseinkommen (Nettonationaleinkommen zu Faktorkosten)

Das Volkseinkommen ist die Summe aller Erwerbs- und Vermögenseinkommen, die Inländern letztlich zugeflossen sind. Es umfasst das von Inländern empfangene Arbeitnehmerentgelt sowie die Unternehmens- und Vermögenseinkommen.



## Internet

[www.statistik.rlp.de/de/gesamtwirtschaft-umwelt/volkswirtschaftliche-gesamtrechnungen](http://www.statistik.rlp.de/de/gesamtwirtschaft-umwelt/volkswirtschaftliche-gesamtrechnungen)

### Pressemitteilungen

[www.statistik.rlp.de/de/gesamtwirtschaft-umwelt/volkswirtschaftliche-gesamtrechnungen/pressemitteilungen](http://www.statistik.rlp.de/de/gesamtwirtschaft-umwelt/volkswirtschaftliche-gesamtrechnungen/pressemitteilungen)

### Statistische Berichte

[www.statistik.rlp.de/de/publikationen/statistische-berichte](http://www.statistik.rlp.de/de/publikationen/statistische-berichte)

### Beiträge in den Statistischen Monatsheften

[www.statistik.rlp.de/de/gesamtwirtschaft-umwelt/volkswirtschaftliche-gesamtrechnungen/monatsheftbeitraege](http://www.statistik.rlp.de/de/gesamtwirtschaft-umwelt/volkswirtschaftliche-gesamtrechnungen/monatsheftbeitraege)

### Übersichtstabellen

[www.statistik.rlp.de/de/gesamtwirtschaft-umwelt/volkswirtschaftliche-gesamtrechnungen/](http://www.statistik.rlp.de/de/gesamtwirtschaft-umwelt/volkswirtschaftliche-gesamtrechnungen/)

zeitreihen-land

basisdaten-regional

zeitreihen-regional

### Regionaldatenbanken

[www.statistik.rlp.de/de/regional/meine-heimat](http://www.statistik.rlp.de/de/regional/meine-heimat)

### Analysen

[www.statistik.rlp.de/de/gesamtwirtschaft-umwelt/volkswirtschaftliche-gesamtrechnungen/analysen](http://www.statistik.rlp.de/de/gesamtwirtschaft-umwelt/volkswirtschaftliche-gesamtrechnungen/analysen)

### Gemeinschaftsveröffentlichungen

[www.vgrdl.de](http://www.vgrdl.de)

[www.statistik-portal.de](http://www.statistik-portal.de)