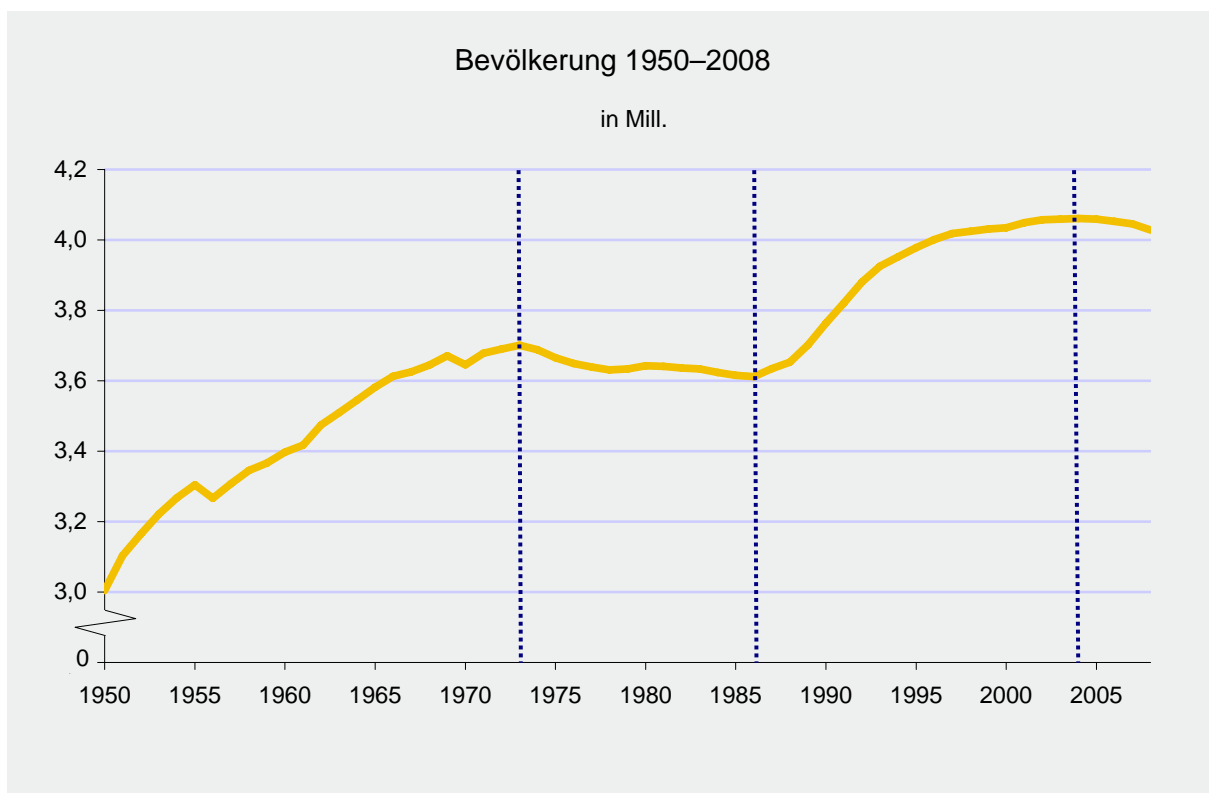




Bevölkerungsvorgänge im Jahr 2008



Inhalt

Seite

Vorbemerkungen, Rechtsgrundlage, Begriffserläuterungen	5
---	---

Grafiken

Bevölkerung 1950–2008 (Titelblatt)	1
Gemeinden am 31.12.2008 nach Einwohnergrößenklassen	7
Bevölkerung am 31.12.2008 nach Alter und Geschlecht	9
Bevölkerung 1950–2008 nach Altersgruppen	12
Jugendquotient, Seniorenquotient und Gesamtquotient 1950–2008	12
Bevölkerung 1950, 1970, 1990 und 2008 nach Altersgruppen	14
Durchschnittsalter (Median) 1950–2008	14
Bevölkerungsveränderung 1990–2008 nach Verwaltungsbezirken	17
Jugend- und Seniorenquotient am 31.12.2008 nach Verwaltungsbezirken	22
Geborene und Gestorbene 1950–2008	24
Geburtenrate 1950–2008	24
Lebenserwartung bei der Geburt 1949/51–2006/08	27
Lebenserwartung im Alter von 65 Jahren 1949/51–2006/08	27
Eheschließungen 2008 nach Alter der Ehegatten	28
Eheschließungen 1950–2008	29
Geborene 1950–2008 nach Alter der Mutter je 1000 Frauen gleichen Alters	31
Frauen im gebärfähigen Alter 1950-2008	31
Gestorbene 1950–2008	34
Im ersten Lebensjahr Gestorbene 2008 nach Lebensdauer	35
Wanderungen über die Landesgrenze 1950–2008	39
Zuzüge 1950–2008 nach Herkunftsgebieten	41
Fortzüge 1950–2008 nach Zielgebieten	41
Saldo der Außenwanderungen je 1 000 Einwohner 1990-2008 nach Verwaltungsbezirken	43

Karte

Kreisfreie Städte und Landkeise am 31.12.2008 nach Bevölkerungsgrößenklassen	19
--	----

Tabellen

I. Bevölkerungsstand und -entwicklung

1. Gemeinden und Bevölkerung 1987 und 2008 nach Einwohnergrößenklassen	7
2. Bevölkerung, Ausländer und Bevölkerungsdichte 1871–2008	8
3. Bevölkerung 2008 nach Alter, Geschlecht und Nationalität	10
4. Bevölkerung am 31.12.2008 nach Altersgruppen, Familienstand und Geschlecht	13
5. Ausländer am 31.12.2008 nach ausgewählten Staatsangehörigkeiten und Aufenthaltsdauer im Bundesgebiet	15
6. Bevölkerung 1939–2008 nach Verwaltungsbezirken	16
7. Fläche, Bevölkerungsdichte, Gemeinden und Bevölkerungsentwicklung 2008 nach Verwaltungsbezirken	18
8. Bevölkerung am 31.12.2008 nach Altersgruppen und Verwaltungsbezirken	20
9. Ausländer am 31.12.2008 nach ausgewählten Staatsangehörigkeiten und Verwaltungsbezirken	23

II. Natürliche Bevölkerungsbewegung

1.	Eheschließungen, Geborene und Gestorbene 1950–2008	25
2.	Durchschnittliches Heiratsalter 1950–2008 nach bisherigem Familienstand	28
3.	Eheschließungen 2008 nach Alter der Ehegatten	28
4.	Eheschließungen 2008 nach Familienstand der Ehepartner	29
5.	Geborene 2008 nach Alter und Staatsangehörigkeit der Mutter sowie Legitimität des Kindes	30
6.	Lebendgeborene 2008 nach ausgewählter Staatsangehörigkeit der Mutter und Legitimität des Kindes	32
7.	Gestorbene 2008 nach Alter und Geschlecht	33
8.	Sterbeziffern 1950–2008 nach Altersgruppen und Geschlecht	34
9.	Im ersten Lebensjahr Gestorbene 2008 nach Lebensdauer, Geschlecht und Familienstand der Eltern	35
10.	Eheschließungen, Geborene und Gestorbene 2008 nach Verwaltungsbezirken	36

III. Räumliche Bevölkerungsbewegung

1.	Wanderungen 1950–2008	38
2.	Wanderungen über die Landesgrenze 2008 nach Altersgruppen und Geschlecht	39
3.	Wanderungen über die Landesgrenze 2008 nach ausgewählten Herkunfts- und Zielgebieten	40
4.	Wanderungen über die Grenzen des Bundesgebietes 2008 nach ausgewählten Staatsangehörigkeiten	42
5.	Wanderungen über die Kreis- und Stadtgrenzen 2008 nach Verwaltungsbezirken	44
6.	Wanderungen über die Gemeindegrenzen 2008 nach Staatsangehörigkeit und Altersgruppen sowie Verwaltungsbezirken	46

Zeichenerklärung

(nach DIN 55301)

- 0 weniger als die Hälfte von 1 in der letzten besetzten Stelle, jedoch mehr als nichts
- nichts vorhanden (genau Null)
- ... Angabe fällt später an
- / keine Angabe, da Zahlenwert nicht sicher genug
- . Zahlenwert unbekannt oder geheim zu halten
- x Tabellenfach gesperrt, weil Aussage nicht sinnvoll
- D Durchschnitt
- p vorläufige Zahl
- r berichtigte Zahl
- s geschätzte Zahl
- () Aussagewert eingeschränkt, da die Zahl statistisch unsicher ist

Geringfügige Abweichungen in den Summen sind auf Runden der Zahlen zurückzuführen. Abweichungen gegenüber früheren Veröffentlichungen erklären sich durch inzwischen vorgenommene Korrekturen. Bei Abgrenzung von Größenklassen wird im Allgemeinen anstelle einer ausführlichen Beschreibung wie „von 50 bis unter 100“ die Kurzform „50-100“ verwendet.

Vorbemerkungen

Dieser Statistische Bericht enthält Angaben über den Bevölkerungsstand, die natürliche Bevölkerungsbewegung (Eheschließungen, Geburten und Sterbefälle) sowie die Wanderung (Zu- und Fortzüge). Die wichtigsten Ergebnisse werden auf der Darstellungsebene des Landes sowie der kreisfreien Städte und Landkreise nachgewiesen.

Ergänzende Zeitreihen und Grafiken sowie Daten für Verbandsgemeinden und Gemeinden stehen kostenlos im Internet (<http://www.statistik.rlp.de>) unter der Rubrik „Meine Heimat“ zur Verfügung.

Rechtsgrundlage

Die statistische Erfassung der Bevölkerungsvorgänge ist geregelt im Gesetz über die Statistik der Bevölkerungsbewegung und die Fortschreibung des Bevölkerungsstandes (Bevölkerungstatistikgesetz - BevStatG) in der Fassung der Bekanntmachung vom 14. März 1980 (BGBl. I S. 308), zuletzt geändert durch Artikel 1 des Gesetzes vom 18. Juli 2008 (BGBl. I S. 1290).

Begriffserläuterungen

Bevölkerungsvorgänge: Bevölkerungsvorgänge führen im Zeitablauf zu Veränderungen des Bestandes und der Struktur der Bevölkerung.

Bevölkerung: Zur Bevölkerung zählen alle Personen, Deutsche und Ausländer, die in dem jeweiligen regionalen Gebiet ihren ständigen Wohnsitz, d.h. ihre alleinige bzw. Hauptwohnung haben. Der Begriff der Hauptwohnung ist in § 12 Absatz 2 des Melderechtsrahmengesetzes definiert. Hauptwohnung ist danach die vorwiegend benutzte Wohnung des Einwohners. Hauptwohnung eines verheirateten oder eine Lebenspartnerschaft führenden Einwohners, der nicht dauernd getrennt von seiner Familie oder seinem Lebenspartner lebt, ist die vorwiegend benutzte Wohnung der Familie oder der Lebenspartner.

Nicht zur Bevölkerung gehören hingegen die Angehörigen der ausländischen Stationierungstreitkräfte sowie der ausländischen diplomatischen und konsularischen Vertretungen mit ihren Familienangehörigen.

Ausländer: Ausländer sind Personen, die nicht Deutsche im Sinne des Artikels 116 Absatz 1 des Grundgesetzes sind, einschließlich Staatenloser und Personen mit ungeklärter Staatsangehörigkeit.

In diesem Bericht werden Zahlen über Ausländer sowohl als Ergebnis der Fortschreibung des Bevölkerungsstandes als auch aus der Auswertung des Ausländerzentralregisters (AZR) veröffentlicht. Die Abweichungen der Zahlen beruhen auf unterschiedlichen Erfassungsmethoden.

Staatsangehörigkeit von Kindern: Ein Kind erwirbt durch Geburt die deutsche Staatsangehörigkeit, wenn ein Elternteil die deutsche Staatsangehörigkeit besitzt.

Infolge der am 1. Januar 2000 in Kraft getretenen Neuregelungen des Staatsangehörigkeitsrechts erwirbt ein Kind ausländischer Eltern durch Geburt im Inland die deutsche Staatsangehörigkeit („ius soli“), wenn ein Elternteil seit acht Jahren regelmäßig seinen gewöhnlichen Aufenthalt im Inland hat und ein unbefristetes Aufenthaltsrecht besitzt.

Bei der Darstellung absoluter Zahlen werden Kinder mit deutscher Staatsangehörigkeit einschließlich dieser Gruppe ausgewiesen, Kinder mit ausländischer Staatsangehörigkeit mithin ohne diesen Personenkreis. Dies gilt entsprechend für die dargestellten Verhältniszahlen und Kennziffern. Auf den sich dadurch ergebenden Bruch in der Zeitreihe sei an dieser Stelle hingewiesen.

Mittlere Bevölkerung: Die mittlere Bevölkerung ist die durchschnittliche Bevölkerungszahl für einen bestimmten Zeitraum (z.B. Monat, Vierteljahr, Jahr), berechnet als arithmetisches Mittel aus Anfangs- und Endbestand oder aus dem Durchschnitt der mittleren monatlichen bzw. vierteljährlichen Bevölkerungszahlen.

Verhältniszahlen je 1 000 Einwohner beziehen sich in diesem Bericht grundsätzlich auf die mittlere Bevölkerung.

Fortschreibung des Bevölkerungsstandes: Die Fortschreibung des Bevölkerungsstandes auf der Grundlage der Geburten und der Sterbefälle sowie der Zu- und Fortzüge basiert für Bevölkerungszahlen vom 30. Juni 1987 an auf den Ergebnissen der Volkszählung vom 25. Mai 1987. Eine Rückrechnung wurde nicht vorgenommen, sodass in der Zeitreihe der Bevölkerungsentwicklung bis zum 31. Dezember 1986 und dem Stichtag der Volkszählung ein methodisch bedingter Strukturbruch vorliegt, der insbesondere bei regionaler Betrachtung größere Ausmaße annehmen kann.

Erstmals zum 31. Dezember 1992 wurden Einbürgerungsfälle zurückliegender Jahre in die Fortschreibung des Bevölkerungsstandes einbezogen. Das führt zu einer Verschiebung zwischen deutscher und ausländischer Bevölkerung und beim Vergleich mit früheren Stichtagen zu einem Bruch in den Zeitreihen für Deutsche und Ausländer.

Natürliche Bevölkerungsbewegung: Als natürliche Bevölkerungsbewegung wird die Veränderung des Bestandes und der Struktur der Bevölkerung durch Geburten, Sterbefälle und Eheschließungen bezeichnet.

Grundlage der Erhebung von Eheschließungen, Geborenen und Gestorbenen sind die monatlichen Meldungen der Standesämter, die in der Regel in Form von automatisiert erstellten Dateien beim Statistischen Landesamt eingehen.

Die Auswertung der standesamtlichen Meldungen erfolgt:

- für Eheschließungen nach dem Ort, in dem sie beurkundet sind (Registrierortprinzip)

- für Geburten nach der Hauptwohnung der Mutter (Wohnortprinzip) und
- für Sterbefälle nach der Hauptwohnung des bzw. der Verstorbenen (Wohnortprinzip).

In den Fällen, in denen sich der Wohnsitz in einem anderen Bundesland befindet, erfolgt zwischen den Statistischen Landesämtern ein elektronischer Datenaustausch.

Geborene: Es wird zwischen Lebendgeborenen und Totgeborenen unterschieden.

Lebendgeborene sind Kinder, bei denen nach der Trennung vom Mutterleib entweder das Herz geschlagen, die Nabelschnur pulsiert oder die natürliche Lungenatmung eingesetzt hat. Der statistische Nachweis differenziert, ob die Eltern zum Zeitpunkt der Geburt miteinander verheiratet waren oder nicht.

Totgeborene sind Kinder, bei denen sich keines der genannten Lebenszeichen gezeigt hat und deren Geburtsgewicht mindestens 500 Gramm betrug.

Allgemeine Fruchtbarkeitsziffer: Die Anzahl der Lebendgeborenen je 1 000 der im Jahresdurchschnitt vorhandenen Frauen im Alter von 15 bis 44 (49) Jahren wird als allgemeine Fruchtbarkeitsziffer bezeichnet.

Altersspezifische Geburtenziffer: Die altersspezifische Geburtenziffer ist die Anzahl der Lebendgeborenen der Mütter jedes Altersjahres zwischen 15 und 44 (49) Jahren je 1 000 Frauen der durchschnittlichen Jahresbevölkerung desselben Alters.

Zusammengefasste Geburtenziffer: Die zusammengefasste Geburtenziffer ist die Summe der altersspezifischen Geburtenziffern der 15 bis 44 (49) Jahre alten Frauen. Die **Geburtenrate** (im Sinne der zusammengefassten Geburtenziffer) gibt die Zahl der Kinder an, die im Durchschnitt eine Frau in ihrem Leben zur Welt bringt. Diese wichtige demografische Maßzahl wird nicht durch die Altersstruktur einer Bevölkerung beeinflusst und ist daher für regionale und zeitliche Vergleiche geeignet. Die **rohe Geburtenrate**, auch allgemeine Geburtenziffer genannt, bezieht die Zahl der Lebendgeborenen eines Jahres auf die durchschnittliche Gesamtbevölkerung des gleichen Jahres.

Gestorbene: In der Zahl der Gestorbenen sind die Totgeborenen, die nachträglich beurkundeten Kriegssterbefälle sowie die gerichtlichen Todeserklärungen nicht enthalten.

Geborenen-/Gestorbenenüberschuss: Differenz zwischen Lebendgeborenen und Gestorbenen eines Zeitraumes.

Gestorbene Säuglinge: Gestorbene, die bei Eintritt ihres Todes noch nicht das erste Lebensjahr voll-

det haben, werden als gestorbene Säuglinge bezeichnet.

Sterbeziffern nach Alter und Geschlecht: Diese Ziffern beziehen die Anzahl der Gestorbenen eines bestimmten Alters und Geschlechts auf 1 000 Lebende der Jahresdurchschnittsbevölkerung desselben Alters und Geschlechts.

Eheschließungen: Eheschließungen sind standesamtliche Trauungen, auch von Ausländern, mit Ausnahme der Fälle, in denen die Ehegatten Angehörige der ausländischen Streitkräfte sind bzw. zu den ausländischen diplomatischen und konsularischen Vertretungen und ihren Familienangehörigen gehören.

Wanderung: Als Wanderung, auch räumliche Bevölkerungsbewegung genannt, wird die Veränderung des Bestandes und der Struktur der Bevölkerung durch Zu- und Fortzüge bezeichnet.

Aufgrund der gesetzlichen Vorschriften über die Meldepflicht wird jeder Wohnungswechsel von einer Gemeinde zu einer anderen erfasst. Umzüge innerhalb der Gemeinden werden statistisch nicht berücksichtigt. Die erfassten Zu- und Fortzüge werden monatlich durch elektronischen Datenaustausch an das Statistische Landesamt übermittelt.

Landesbinnenwanderung: Die Landesbinnenwanderung umfasst alle Wanderungen (Zu- und Fortzüge), die innerhalb des Landes Rheinland-Pfalz über die Grenzen einer Gemeinde führen. Dabei ist die Zahl der Zuzüge gleich der Zahl der Fortzüge, da jedem Zuzug in eine Gemeinde des Landes ein Fortzug aus einer anderen Gemeinde des Landes gegenübersteht.

Außenwanderung: Zur Außenwanderung zählen sämtliche Zu- und Fortzüge über die Grenzen des Landes Rheinland-Pfalz. Hierzu gehören sowohl der Bevölkerungsaustausch mit den übrigen Bundesländern, der zu einem elektronischen Datenaustausch zwischen den Statistischen Landesämtern führt, als auch die Zu- und Fortzüge über die Grenzen des Bundesgebietes.

Wanderungsziffern: Wanderungsziffern ergeben sich, wenn die Anzahl der Zuzüge, der Fortzüge oder der Wanderungssalden auf 1 000 Personen der jeweiligen Jahresdurchschnittsbevölkerung bezogen werden.

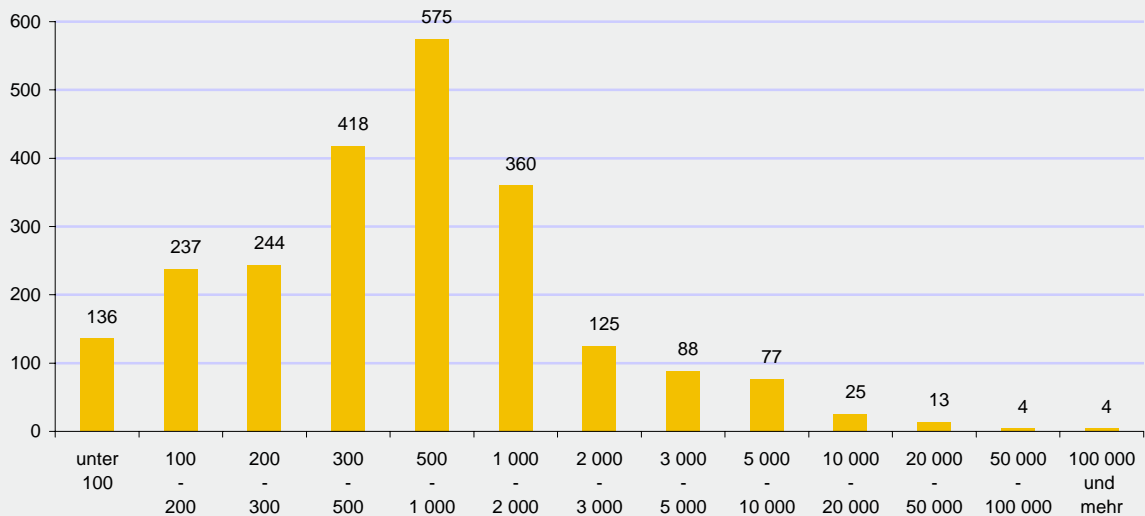
Gebietsstand: Die Daten beziehen sich auf den Gebietsstand 31. Dezember 2008. Gebiets- bzw. Namensänderungen sind bis zu diesem Zeitpunkt berücksichtigt.

I. Bevölkerungsstand und -entwicklung

I. 1. Gemeinden und Bevölkerung 1987 und 2008 nach Einwohnergrößenklassen

Gemeinden mit einer Bevölkerung von ... Personen	Gemeinden am				Bevölkerung am			
	25.5.1987		31.12.2008		25.5.1987		31.12.2008	
	Anzahl	%	Anzahl	%	Anzahl	%	Anzahl	%
unter 100	135	5,9	136	5,9	8 968	0,2	8 611	0,2
100 - 200	281	12,2	237	10,3	42 626	1,2	36 014	0,9
200 - 300	260	11,3	244	10,6	63 683	1,8	60 170	1,5
unter 300	676	29,4	617	26,8	115 277	3,2	104 795	2,6
300 - 500	459	20,0	418	18,1	182 003	5,0	166 360	4,1
500 - 1 000	542	23,6	575	24,9	382 051	10,5	410 951	10,2
1 000 - 2 000	326	14,2	360	15,6	451 530	12,4	500 991	12,4
unter 2 000	2 003	87,1	1 970	85,4	1 130 861	31,1	1 183 097	29,4
2 000 - 3 000	120	5,2	125	5,4	288 504	7,9	303 862	7,5
3 000 - 5 000	67	2,9	88	3,8	257 622	7,1	335 951	8,3
5 000 - 10 000	70	3,0	77	3,3	466 207	12,8	538 236	13,4
unter 10 000	2 260	98,3	2 260	98,0	2 143 194	59,0	2 361 146	58,6
10 000 - 20 000	21	0,9	25	1,1	300 532	8,3	359 653	8,9
20 000 - 50 000	11	0,5	13	0,6	374 261	10,3	437 510	10,9
50 000 - 100 000	5	0,2	4	0,2	375 460	10,3	298 019	7,4
100 000 und mehr	3	0,1	4	0,2	437 376	12,0	572 023	14,2
Insgesamt	2 300	100,0	2 306	100,0	3 630 823	100,0	4 028 351	100,0

Gemeinden am 31.12.2008 nach Einwohnergrößenklassen

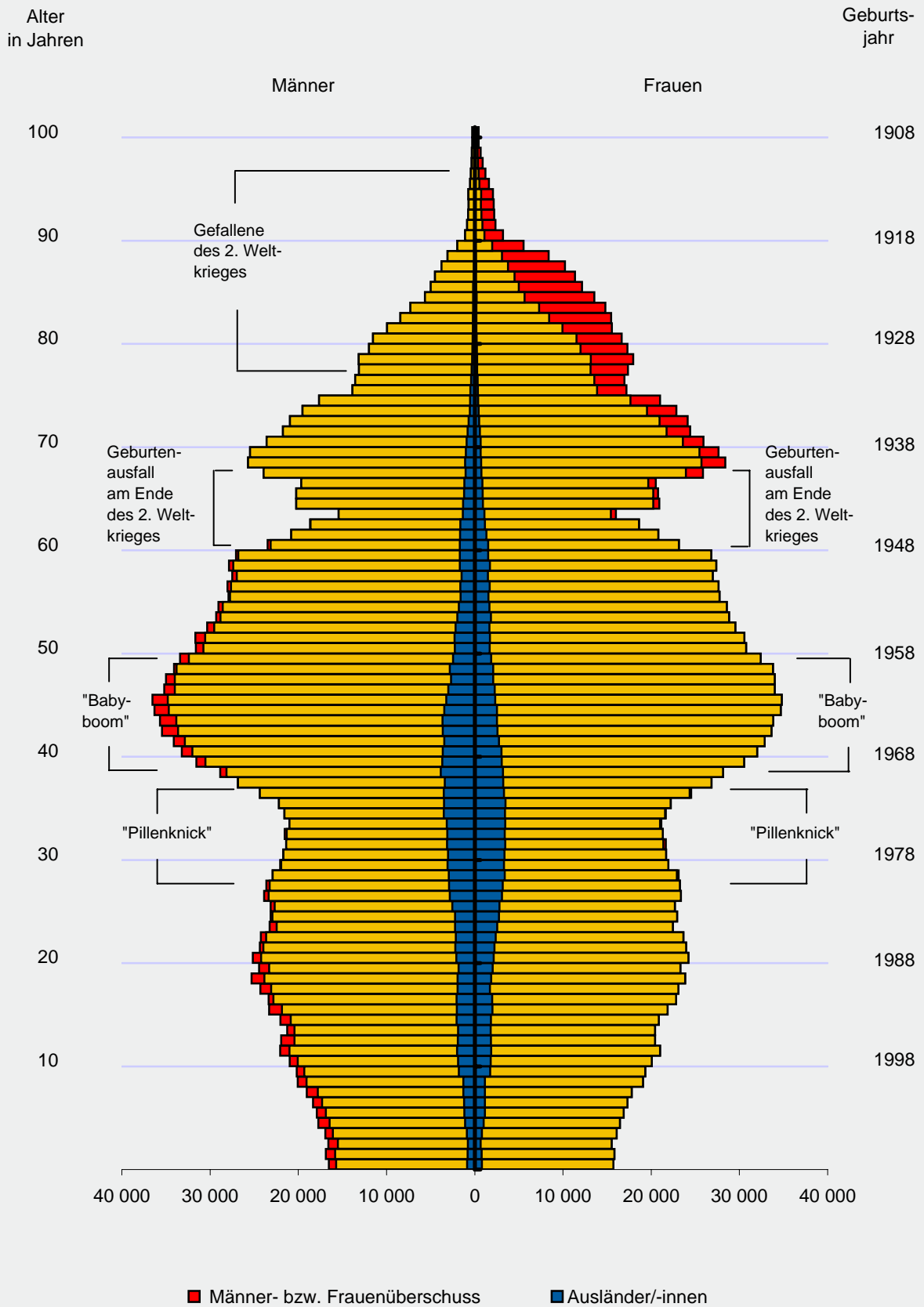


I. 2. Bevölkerung, Ausländer und Bevölkerungsdichte 1871–2008

Jahr ¹⁾	Bevölkerung			Ausländer			Einwohner je km ²
	insgesamt	männlich	weiblich	insgesamt	männlich	weiblich	
1871	1 832 338	903 921	928 417	.	.	.	92
1900	2 303 725	1 148 072	1 155 653	.	.	.	116
1925	2 690 165	1 310 190	1 379 975	.	.	.	136
1933	2 841 395	1 393 683	1 447 712	.	.	.	143
1939	2 959 994	1 472 145	1 487 849	.	.	.	149
1950	3 004 784	1 400 911	1 603 873	.	.	.	151
1961	3 417 116	1 613 786	1 803 330	29 023	20 243	8 780	172
1970	3 645 437	1 738 212	1 907 225	81 255	51 128	30 127	184
1971	3 678 519	1 758 471	1 920 048	111 555	69 127	42 428	185
1972	3 690 372	1 765 799	1 924 573	126 651	77 323	49 328	186
1973	3 700 787	1 772 951	1 927 836	145 114	88 177	56 937	186
1974	3 688 066	1 763 996	1 924 070	146 358	86 168	60 190	186
1975	3 665 777	1 749 823	1 915 954	139 843	80 010	59 833	185
1976	3 649 001	1 740 467	1 908 534	138 298	77 898	60 400	184
1977	3 639 291	1 735 024	1 904 267	139 615	77 822	61 793	183
1978	3 630 947	1 731 318	1 899 629	143 738	79 800	63 938	183
1979	3 633 195	1 734 160	1 899 035	155 023	86 759	68 264	183
1980	3 642 482	1 741 137	1 901 345	169 619	96 101	73 518	184
1981	3 641 229	1 740 759	1 900 470	175 432	98 528	76 904	183
1982	3 636 506	1 738 284	1 898 222	176 389	98 007	78 382	183
1983	3 633 488	1 737 107	1 896 381	174 496	95 759	78 737	183
1984	3 623 985	1 733 948	1 890 037	171 196	93 577	77 619	183
1985	3 615 049	1 731 405	1 883 644	175 940	96 404	79 536	182
1986	3 611 437	1 732 019	1 879 418	184 457	101 285	83 172	182
1987	3 634 557	1 749 916	1 884 641	158 656	87 787	70 869	183
1988	3 653 155	1 761 059	1 892 096	174 728	96 250	78 478	184
1989	3 701 661	1 788 739	1 912 922	193 567	106 561	87 006	186
1990	3 763 510	1 825 328	1 938 182	218 954	121 862	97 092	190
1991	3 821 235	1 858 846	1 962 389	252 947	142 249	110 698	193
1992	3 880 965	1 892 925	1 988 040	260 498	149 121	111 377	195
1993	3 925 863	1 917 730	2 008 133	273 432	156 432	117 000	198
1994	3 951 573	1 930 324	2 021 249	284 324	160 588	123 736	199
1995	3 977 919	1 943 901	2 034 018	292 508	164 528	127 980	200
1996	4 000 567	1 957 188	2 043 379	302 099	169 130	132 969	202
1997	4 017 828	1 968 096	2 049 732	307 166	171 566	135 600	202
1998	4 024 969	1 972 267	2 052 702	305 593	170 235	135 358	203
1999	4 030 773	1 975 261	2 055 512	306 319	169 187	137 132	203
2000	4 034 557	1 976 814	2 057 743	302 436	165 427	137 009	203
2001	4 049 066	1 985 677	2 063 389	308 169	167 721	140 448	204
2002	4 057 727	1 991 331	2 066 396	311 710	168 251	143 459	204
2003	4 058 682	1 989 127	2 069 555	312 575	166 726	145 849	204
2004	4 061 105	1 991 975	2 069 130	311 556	165 516	146 040	205
2005	4 058 843	1 990 248	2 068 595	312 926	165 130	147 796	204
2006	4 052 860	1 987 553	2 065 307	312 905	164 723	148 182	204
2007	4 045 643	1 984 688	2 060 955	312 191	163 734	148 457	204
2008	4 028 351	1 977 031	2 051 320	308 302	161 180	147 122	203

1) Von 1871 - 1970 Ergebnisse der Volkszählungen. 1971 - 1986 Fortschreibung auf Grundlage der Volkszählung 1970, ab 1987 Fortschreibung auf Grundlage der Volkszählung 1987.

Bevölkerung am 31.12.2008 nach Alter und Geschlecht



I. 3. Bevölkerung 2008 nach Alter, Geschlecht und Nationalität

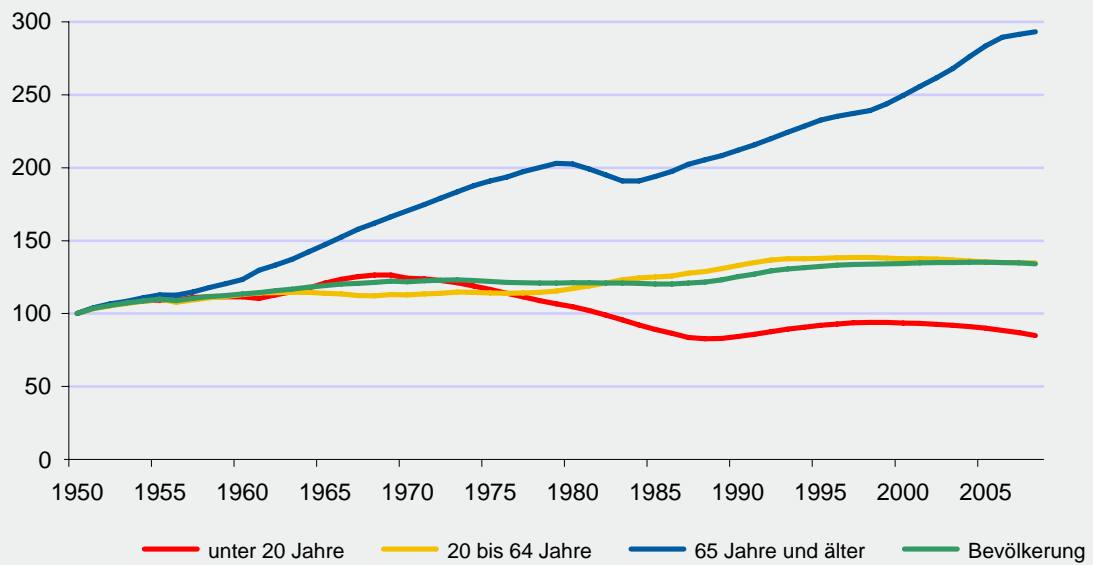
Alter in Jahren	Bevölkerung am 31.12.2008					Mittlere Bevölkerung 2008		
	insgesamt	männlich	weiblich	Ausländer		insgesamt	männlich	weiblich
				insgesamt	männlich			
unter 1	32 252	16 536	15 716	1 675	875	32 428	16 689	15 739
1-2	32 725	16 887	15 838	1 571	801	32 388	16 734	15 654
2-3	32 111	16 599	15 512	1 446	771	32 544	16 764	15 780
3-4	33 020	16 937	16 083	1 700	886	33 615	17 352	16 264
4-5	34 186	17 740	16 446	2 109	1 106	34 508	17 832	16 676
Zusammen	164 294	84 699	79 595	8 501	4 439	165 483	85 371	80 113
5-6	34 777	17 898	16 879	2 336	1 190	35 224	18 119	17 105
6-7	35 632	18 319	17 313	2 355	1 217	36 257	18 694	17 563
7-8	36 829	19 052	17 777	2 440	1 280	38 022	19 567	18 455
8-9	39 142	20 064	19 078	2 435	1 281	39 341	20 129	19 213
9-10	39 484	20 167	19 317	3 555	1 801	40 274	20 584	19 690
Zusammen	185 864	95 500	90 364	13 121	6 769	189 118	97 093	92 026
10-11	41 018	20 962	20 056	3 705	1 895	42 084	21 524	20 561
11-12	43 074	22 062	21 012	3 869	2 013	42 744	22 015	20 730
12-13	42 380	21 952	20 428	3 760	1 933	42 055	21 614	20 442
13-14	41 696	21 255	20 441	3 669	1 877	42 300	21 629	20 672
14-15	42 894	22 026	20 868	3 901	2 056	44 065	22 682	21 383
Zusammen	211 062	108 257	102 805	18 904	9 774	213 248	109 464	103 788
15-16	45 162	23 297	21 865	4 020	2 023	45 741	23 370	22 372
16-17	46 193	23 360	22 833	4 032	2 050	46 836	23 864	22 973
17-18	47 382	24 300	23 082	3 675	1 959	48 317	24 838	23 480
18-19	49 134	25 286	23 848	3 808	1 940	48 551	24 939	23 613
19-20	47 760	24 448	23 312	3 849	1 828	48 528	24 801	23 727
Zusammen	235 631	120 691	114 940	19 384	9 800	237 973	121 812	116 165
20-21	49 384	25 158	24 226	4 228	2 092	48 788	24 746	24 043
21-22	48 331	24 357	23 974	4 433	2 195	48 122	24 298	23 824
22-23	47 892	24 234	23 658	4 514	2 147	46 871	23 722	23 149
23-24	45 695	23 241	22 454	4 788	2 240	46 105	23 228	22 876
24-25	46 090	23 144	22 946	4 980	2 235	46 331	23 309	23 022
Zusammen	237 392	120 134	117 258	22 943	10 909	236 217	119 303	116 914
25-26	45 821	23 129	22 692	5 366	2 557	46 891	23 632	23 259
26-27	47 231	23 873	23 358	5 914	2 823	47 414	23 954	23 461
27-28	46 851	23 613	23 238	6 078	2 903	46 793	23 448	23 344
28-29	46 010	22 896	23 114	6 340	2 944	45 278	22 644	22 635
29-30	44 003	22 064	21 939	6 421	3 099	43 984	22 048	21 936
Zusammen	229 916	115 575	114 341	30 119	14 326	230 360	115 726	114 635
30-31	43 383	21 702	21 681	6 405	3 022	43 424	21 671	21 753
31-32	43 014	21 365	21 649	6 578	3 132	43 108	21 553	21 554
32-33	42 860	21 552	21 308	6 519	3 127	42 603	21 358	21 246
33-34	42 152	21 008	21 144	6 628	3 159	42 761	21 352	21 409
34-35	43 234	21 567	21 667	6 944	3 519	43 892	21 935	21 957
Zusammen	214 643	107 194	107 449	33 074	15 959	215 788	107 869	107 919
35-36	44 409	22 188	22 221	6 956	3 480	46 730	23 357	23 372
36-37	48 873	24 352	24 521	6 809	3 501	51 419	25 706	25 713
37-38	53 711	26 865	26 846	6 627	3 394	55 450	27 919	27 531
38-39	57 010	28 856	28 154	7 062	3 849	59 647	30 289	29 358
39-40	62 097	31 560	30 537	6 761	3 692	63 745	32 455	31 291
Zusammen	266 100	133 821	132 279	34 215	17 916	276 991	139 726	137 265
40-41	65 207	33 196	32 011	6 653	3 629	66 201	33 737	32 464
41-42	66 980	34 126	32 854	6 200	3 450	68 146	34 873	33 274
42-43	69 084	35 461	33 623	6 212	3 636	69 415	35 638	33 778
43-44	69 489	35 669	33 820	6 155	3 647	70 343	36 081	34 263
44-45	70 990	36 308	34 682	5 970	3 460	71 257	36 497	34 761
Zusammen	341 750	174 760	166 990	31 190	17 822	345 362	176 826	168 540
45-46	71 343	36 536	34 807	5 523	3 219	70 393	35 962	34 432
46-47	69 184	35 196	33 988	5 236	2 989	69 239	35 213	34 026
47-48	69 013	35 007	34 006	4 783	2 690	68 590	34 654	33 936
48-49	67 895	34 093	33 802	4 928	2 829	66 996	33 850	33 146
49-50	65 795	33 397	32 398	4 319	2 460	64 234	32 617	31 617
Zusammen	343 230	174 229	169 001	24 789	14 187	339 452	172 296	167 157

I. 3. Bevölkerung 2008 nach Alter, Geschlecht und Nationalität

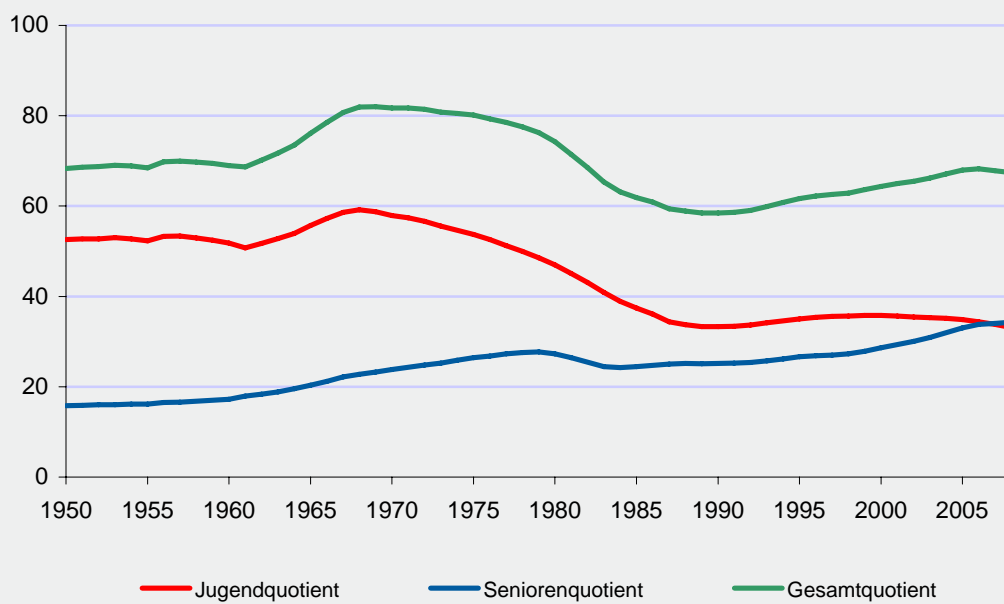
Alter in Jahren	Bevölkerung am 31.12.2008					Mittlere Bevölkerung 2008		
	insgesamt	männlich	weiblich	Ausländer		insgesamt	männlich	weiblich
				insgesamt	männlich			
50-51	62 386	31 619	30 767	3 959	2 263	62 445	31 745	30 701
51-52	62 220	31 665	30 555	4 000	2 285	61 184	31 094	30 090
52-53	59 847	30 319	29 528	3 827	2 172	59 083	29 895	29 189
53-54	58 131	29 294	28 837	3 820	1 986	58 027	29 297	28 730
54-55	57 608	29 048	28 560	3 471	1 816	56 786	28 578	28 208
Zusammen	300 192	151 945	148 247	19 077	10 522	297 525	150 609	146 918
55-56	55 665	27 909	27 756	3 165	1 606	55 797	28 058	27 739
56-57	55 665	28 032	27 633	3 305	1 622	55 248	27 883	27 365
57-58	54 450	27 479	26 971	2 976	1 489	55 030	27 818	27 212
58-59	55 225	27 864	27 361	3 400	1 685	54 769	27 605	27 164
59-60	53 855	27 063	26 792	3 213	1 679	50 394	25 384	25 011
Zusammen	274 860	138 347	136 513	16 059	8 081	271 238	136 748	134 491
60-61	46 614	23 466	23 148	3 210	1 698	44 316	22 278	22 038
61-62	41 598	20 802	20 796	2 969	1 650	39 626	19 863	19 764
62-63	37 266	18 659	18 607	2 789	1 635	34 524	17 158	17 366
63-64	31 418	15 423	15 995	2 458	1 365	36 513	17 975	18 538
64-65	41 131	20 224	20 907	2 233	1 309	41 335	20 401	20 934
Zusammen	198 027	98 574	99 453	13 659	7 657	196 314	97 675	98 640
65-66	41 011	20 238	20 773	2 108	1 215	40 862	20 127	20 735
66-67	40 197	19 674	20 523	2 037	1 174	45 369	22 034	23 335
67-68	49 811	23 935	25 876	1 791	1 050	52 357	25 089	27 268
68-69	54 076	25 689	28 387	1 830	1 096	54 061	25 884	28 176
69-70	53 106	25 481	27 625	1 685	1 012	51 731	24 816	26 915
Zusammen	238 201	115 017	123 184	9 451	5 547	244 380	117 950	126 429
70-71	49 503	23 580	25 923	1 576	916	48 291	22 948	25 343
71-72	46 165	21 746	24 419	1 406	821	46 087	21 633	24 453
72-73	45 082	20 949	24 133	1 183	697	44 274	20 578	23 696
73-74	42 371	19 528	22 843	998	567	41 041	18 910	22 130
74-75	38 625	17 636	20 989	888	515	35 355	16 072	19 283
Zusammen	221 746	103 439	118 307	6 051	3 516	215 048	100 141	114 905
75-76	31 067	13 876	17 191	837	486	31 294	14 017	17 276
76-77	30 498	13 542	16 956	733	413	31 076	13 676	17 399
77-78	30 486	13 125	17 361	634	369	31 483	13 523	17 959
78-79	31 127	13 165	17 962	551	290	30 898	12 965	17 933
79-80	29 296	11 997	17 299	505	271	29 548	12 192	17 355
Zusammen	152 474	65 705	86 769	3 260	1 829	154 299	66 373	87 922
80-81	28 168	11 522	16 646	453	234	27 654	11 155	16 497
81-82	25 489	9 933	15 556	394	210	25 536	9 586	15 949
82-83	23 899	8 446	15 453	389	202	23 838	8 243	15 593
83-84	22 098	7 304	14 794	366	171	21 488	6 782	14 705
84-85	19 179	5 634	13 545	390	180	19 014	5 624	13 388
Zusammen	118 833	42 839	75 994	1 992	997	117 530	41 390	76 132
85-86	17 159	5 003	12 156	317	173	17 448	5 081	12 366
86-87	15 879	4 505	11 374	272	132	15 883	4 449	11 433
87-88	14 008	3 774	10 234	251	103	13 610	3 679	9 929
88-89	11 470	3 088	8 382	198	76	10 143	2 723	7 419
89-90	7 499	1 964	5 535	170	83	6 320	1 635	4 684
Zusammen	66 015	18 334	47 681	1 208	567	63 404	17 567	45 831
90 und älter	28 121	7 971	20 150	1 305	563	28 629	7 972	20 653
Insgesamt	4 028 351	1 977 031	2 051 320	308 302	161 180	4 038 359	1 981 915	2 056 444

Bevölkerung 1950–2008 nach Altersgruppen

Messzahl: 1950=100



Jugendquotient, Seniorenquotient und Gesamtquotient 1950–2008



I. 4. Bevölkerung am 31.12.2008 nach Altersgruppen, Familienstand und Geschlecht

Alter in Jahren	Ins-gesamt	Ledig	Ver-heiratet	Ver-witwet	Ge-schieden	Ledig	Ver-heiratet	Ver-witwet	Ge-schieden
	Anzahl					%			

Insgesamt

unter 16	606 382	606 379	3	-	-	100,0	0,0	-	-
16-18	93 575	93 558	17	-	-	100,0	0,0	-	-
18-20	96 894	96 218	673	-	3	99,3	0,7	-	0,0
20-25	237 392	220 891	15 702	21	778	93,0	6,6	0,0	0,3
25-30	229 916	162 598	60 678	166	6 474	70,7	26,4	0,1	2,8
30-35	214 643	96 656	101 229	532	16 226	45,0	47,2	0,2	7,6
35-40	266 100	83 118	149 957	1 372	31 653	31,2	56,4	0,5	11,9
40-45	341 750	69 745	217 049	3 039	51 917	20,4	63,5	0,9	15,2
45-50	343 230	43 931	233 658	5 878	59 763	12,8	68,1	1,7	17,4
50-55	300 192	28 345	214 255	9 025	48 567	9,4	71,4	3,0	16,2
55-60	274 860	19 189	203 481	14 372	37 818	7,0	74,0	5,2	13,8
60-65	198 027	11 062	147 041	17 065	22 859	5,6	74,3	8,6	11,5
65-70	238 201	12 156	173 107	31 450	21 488	5,1	72,7	13,2	9,0
70-75	221 746	10 580	150 839	46 150	14 177	4,8	68,0	20,8	6,4
75-80	152 474	7 806	88 640	48 900	7 128	5,1	58,1	32,1	4,7
80-85	118 833	7 845	52 243	53 785	4 960	6,6	44,0	45,3	4,2
85-90	66 015	5 529	17 779	40 048	2 659	8,4	26,9	60,7	4,0
90 und älter	28 121	2 694	4 486	19 983	958	9,6	16,0	71,1	3,4
Insgesamt	4 028 351	1 578 300	1 830 837	291 786	327 428	39,2	45,4	7,2	8,1

Männer

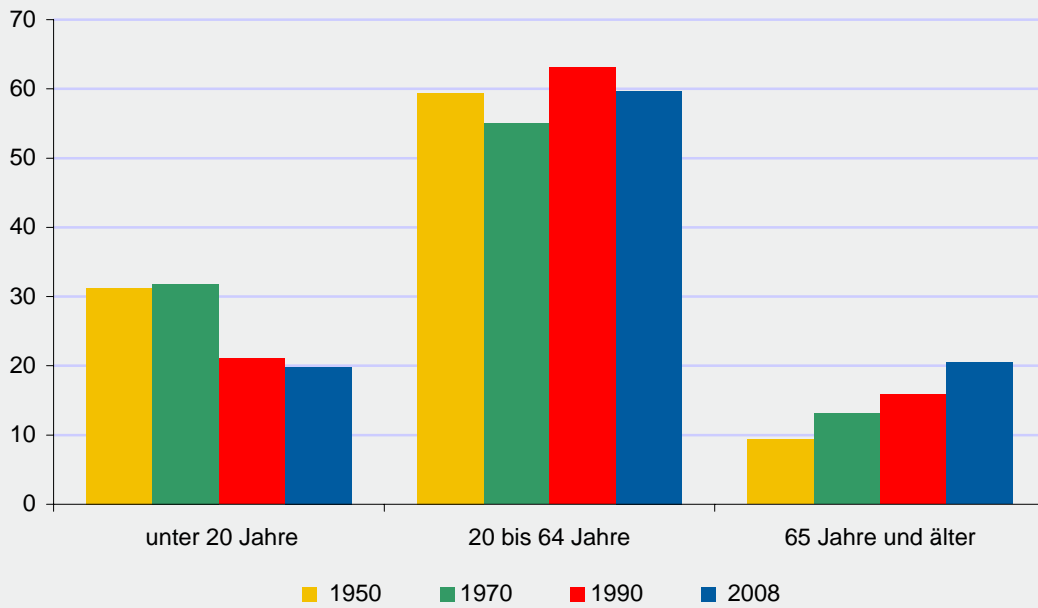
unter 16	311 753	311 753	-	-	-	100,0	-	-	-
16-18	47 660	47 659	1	-	-	100,0	0,0	-	-
18-20	49 734	49 656	76	-	2	99,8	0,2	-	0,0
20-25	120 134	115 781	4 178	5	170	96,4	3,5	0,0	0,1
25-30	115 575	91 750	21 681	29	2 115	79,4	18,8	0,0	1,8
30-35	107 194	56 941	43 672	90	6 491	53,1	40,7	0,1	6,1
35-40	133 821	51 108	68 338	273	14 102	38,2	51,1	0,2	10,5
40-45	174 760	44 809	104 898	655	24 398	25,6	60,0	0,4	14,0
45-50	174 229	28 443	114 888	1 306	29 592	16,3	65,9	0,7	17,0
50-55	151 945	18 028	107 026	1 937	24 954	11,9	70,4	1,3	16,4
55-60	138 347	12 157	103 686	3 036	19 468	8,8	74,9	2,2	14,1
60-65	98 574	6 969	76 131	3 703	11 771	7,1	77,2	3,8	11,9
65-70	115 017	7 298	90 617	6 700	10 402	6,3	78,8	5,8	9,0
70-75	103 439	5 475	82 090	9 295	6 579	5,3	79,4	9,0	6,4
75-80	65 705	3 106	50 012	9 553	3 034	4,7	76,1	14,5	4,6
80-85	42 839	1 806	29 824	9 612	1 597	4,2	69,6	22,4	3,7
85-90	18 334	857	10 728	6 013	736	4,7	58,5	32,8	4,0
90 und älter	7 971	616	2 878	4 171	306	7,7	36,1	52,3	3,8
Zusammen	1 977 031	854 212	910 724	56 378	155 717	43,2	46,1	2,9	7,9

Frauen

unter 16	294 629	294 626	3	-	-	100,0	0,0	-	-
16-18	45 915	45 899	16	-	-	100,0	0,0	-	-
18-20	47 160	46 562	597	-	1	98,7	1,3	-	0,0
20-25	117 258	105 110	11 524	16	608	89,6	9,8	0,0	0,5
25-30	114 341	70 848	38 997	137	4 359	62,0	34,1	0,1	3,8
30-35	107 449	39 715	57 557	442	9 735	37,0	53,6	0,4	9,1
35-40	132 279	32 010	81 619	1 099	17 551	24,2	61,7	0,8	13,3
40-45	166 990	24 936	112 151	2 384	27 519	14,9	67,2	1,4	16,5
45-50	169 001	15 488	118 770	4 572	30 171	9,2	70,3	2,7	17,9
50-55	148 247	10 317	107 229	7 088	23 613	7,0	72,3	4,8	15,9
55-60	136 513	7 032	99 795	11 336	18 350	5,2	73,1	8,3	13,4
60-65	99 453	4 093	70 910	13 362	11 088	4,1	71,3	13,4	11,1
65-70	123 184	4 858	82 490	24 750	11 086	3,9	67,0	20,1	9,0
70-75	118 307	5 105	68 749	36 855	7 598	4,3	58,1	31,2	6,4
75-80	86 769	4 700	38 628	39 347	4 094	5,4	44,5	45,3	4,7
80-85	75 994	6 039	22 419	44 173	3 363	7,9	29,5	58,1	4,4
85-90	47 681	4 672	7 051	34 035	1 923	9,8	14,8	71,4	4,0
90 und älter	20 150	2 078	1 608	15 812	652	10,3	8,0	78,5	3,2
Zusammen	2 051 320	724 088	920 113	235 408	171 711	35,3	44,9	11,5	8,4

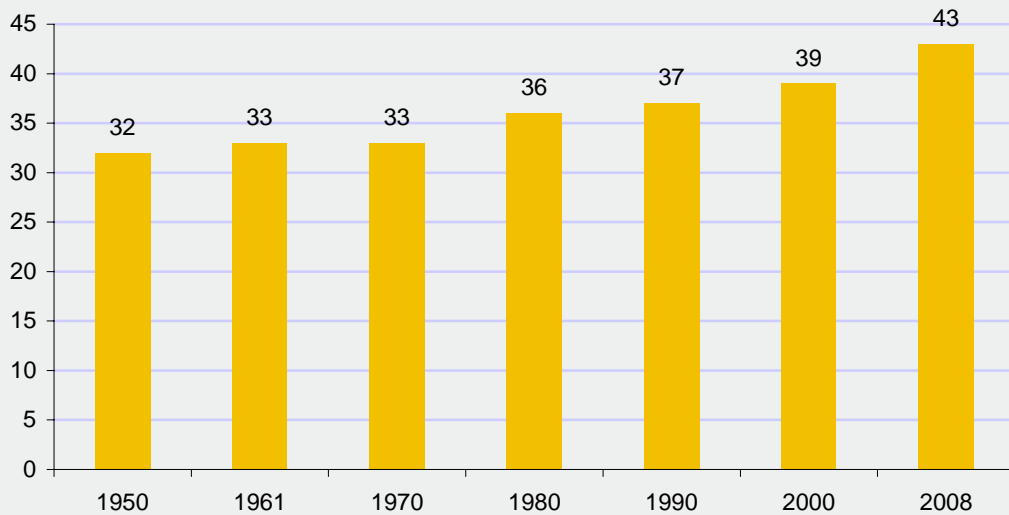
Bevölkerung 1950, 1970, 1990 und 2008 nach Altersgruppen

Anteile in %



Durchschnittsalter (Median) 1950–2008¹⁾

in Jahren



1) 1950 - 1970 Ergebnisse der Volkszählung (VZ), 1980 - 2008 Fortschreibung auf der Grundlage der VZ 1970 bzw. 1987.

I. 5. Ausländer am 31.12.2008 nach ausgewählten Staatsangehörigkeiten und Aufenthaltsdauer im Bundesgebiet

Gebiet der Staatsangehörigkeit	Insgesamt	Männlich	Weiblich	Aufenthaltsdauer in Jahren						
				unter 1	1 - 5	5 - 10	10 - 20	20 - 30	30 - 40	40 u. mehr
				Anzahl						
Europa	230 919	117 957	112 962	9 495	30 890	36 155	66 331	30 854	42 802	14 392
EU-Staaten (EU-27)	111 340	57 754	53 586	7 503	21 318	14 788	24 342	14 161	18 118	11 110
Belgien	1 657	808	849	125	313	214	329	282	232	162
Bulgarien	2 625	1 107	1 518	464	859	849	403	25	15	10
Dänemark	454	186	268	28	86	66	106	58	63	47
Estland	174	55	119	23	36	55	54	1	-	5
Finnland	420	120	300	33	84	46	85	54	83	35
Frankreich	8 031	3 861	4 170	378	997	867	1 700	1 437	1 597	1 055
Griechenland	6 956	3 839	3 117	82	302	651	1 906	1 056	1 938	1 021
Irland	452	232	220	33	82	86	130	79	38	4
Italien	26 586	15 554	11 032	314	907	1 761	5 830	5 501	7 692	4 581
Lettland	457	132	325	39	176	154	74	1	-	13
Litauen	1 239	313	926	117	555	376	177	1	-	13
Luxemburg	4 520	2 389	2 131	844	2 071	636	386	170	200	213
Malta	66	29	37	14	34	3	4	7	4	-
Niederlande	5 118	2 680	2 438	344	969	635	921	669	763	817
Österreich	5 286	2 722	2 564	116	392	462	748	823	1 352	1 393
Polen	21 308	9 973	11 335	2 265	8 487	3 929	4 729	1 584	98	216
Portugal	6 989	3 792	3 197	205	623	974	2 595	584	1 803	205
Rumänien	3 851	1 522	2 329	651	1 360	846	908	68	16	2
Schweden	510	245	265	38	93	69	126	76	66	42
Slowakei	1 144	525	619	163	472	317	172	17	3	-
Slowenien	566	280	286	23	64	33	102	48	199	97
Spanien	3 723	1 850	1 873	186	335	306	477	384	1 155	880
Tschechische Republik	1 167	382	785	108	345	285	329	66	24	10
Ungarn	3 892	2 870	1 022	689	1 077	676	1 028	299	76	47
Vereinigtes Königreich	3 854	2 145	1 709	221	571	475	916	800	657	214
Zypern	48	21	27	-	14	4	12	14	4	-
Übriges Europa	119 579	60 203	59 376	1 992	9 572	21 367	41 989	16 693	24 684	3 282
Bosnien und Herzegowina	5 233	2 650	2 583	76	224	411	3 002	371	1 100	49
ehemaliges Serbien und Montenegro	5 693	2 983	2 710	40	602	911	2 940	387	729	84
ehemaliges Jugoslawien	6 106	3 206	2 900	11	250	902	2 899	455	1 388	201
Kroatien	7 088	3 376	3 712	57	233	413	2 040	1 033	2 677	635
Serbien	4 501	2 257	2 244	131	688	1 086	2 248	108	214	26
Russische Föderation	8 731	3 304	5 427	401	2 083	4 588	1 627	18	5	9
Türkei	67 730	36 194	31 536	658	3 360	7 652	22 969	13 672	17 668	1 751
Afrika	10 955	6 259	4 696	659	2 749	3 127	3 090	770	457	103
Algerien	1 037	654	383	47	143	207	515	63	23	39
Marokko	2 597	1 544	1 053	139	548	784	595	279	207	45
Tunesien	1 021	639	382	35	247	226	213	122	169	9
Amerika	12 081	5 984	6 097	908	2 360	2 206	2 975	1 704	1 341	587
Brasilien	1 752	392	1 360	159	461	421	498	120	80	13
Kolumbien	461	146	315	55	121	157	104	19	3	2
Vereinigte Staaten	7 023	4 464	2 559	399	1 019	857	1 790	1 348	1 107	503
Asien	34 264	15 115	19 149	1 959	6 845	12 383	10 186	2 218	527	146
China	2 827	1 330	1 497	263	872	1 210	411	65	5	1
Irak	3 669	2 185	1 484	285	620	2 169	571	19	3	2
Iran, Islamische Republik	1 776	1 043	733	83	307	603	382	294	74	33
Kasachstan	2 922	1 305	1 617	60	587	1 680	595	-	-	-
Thailand	4 250	468	3 782	121	922	1 499	1 218	413	70	7
Vietnam	4 257	2 026	2 231	100	454	861	2 584	254	3	1
Australien / Ozeanien	352	184	168	52	76	51	77	25	45	26
Staatenlos, ungeklärt und ohne Angabe	1 466	865	601	41	195	354	465	177	61	173
Insgesamt	290 037	146 364	143 673	13 114	43 115	54 276	83 124	35 748	45 233	15 427

Quelle: Ausländerzentralregister des Bundesverwaltungsamtes.

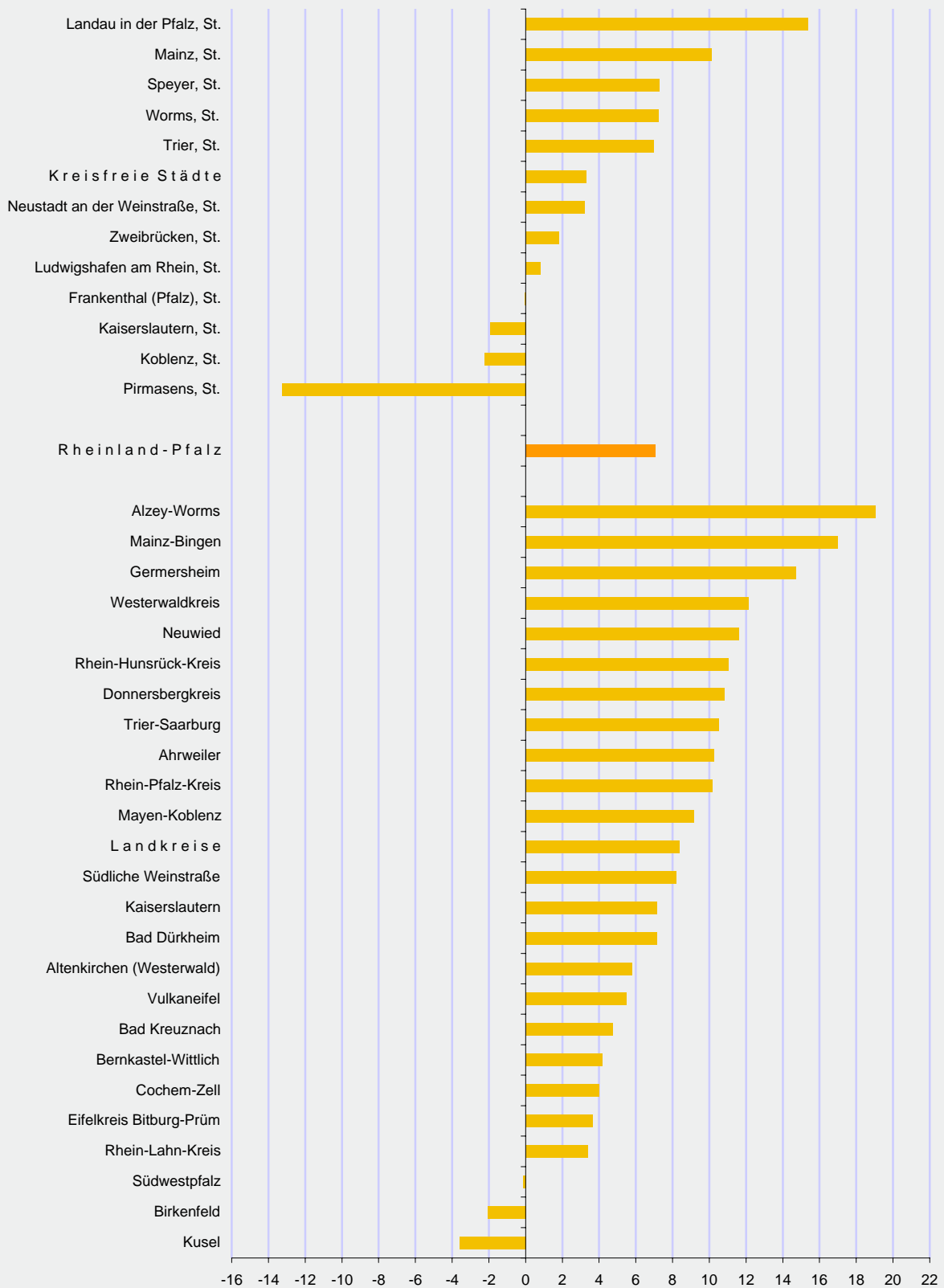
I. 6. Bevölkerung 1939–2008 nach Verwaltungsbezirken

Verwaltungsbezirk	Bevölkerung ¹⁾					
	1939	1950	1961	1970	1987	2008
Kreisfreie Stadt						
Koblenz	103 678	80 841	116 094	119 434	108 246	106 293
Landkreise						
Ahrweiler	73 995	82 996	92 757	103 862	111 232	128 509
Altenkirchen (Ww.)	90 557	101 099	112 396	121 181	120 757	133 785
Bad Kreuznach	115 725	127 059	136 734	147 360	144 966	156 660
Bad Kreuznach, Stadt	32 862	33 803	39 267	42 146	38 942	43 730
Birkenfeld	76 760	77 952	91 686	93 619	85 484	85 217
Idar-Oberstein, Stadt	32 530	31 752	39 229	39 000	33 643	31 082
Cochem-Zell	60 571	63 073	63 917	65 998	60 530	64 489
Mayen-Koblenz	137 875	154 133	172 361	186 974	188 282	212 102
Andernach, Stadt	18 390	20 780	26 518	27 140	26 739	29 585
Mayen, Stadt	17 525	16 827	19 744	20 765	18 584	18 961
Neuwied	110 096	121 265	134 684	148 202	156 332	182 537
Neuwied, Stadt	47 135	52 314	59 265	62 560	60 261	64 885
Rhein-Hunsrück-Kreis	73 503	80 372	81 686	87 450	89 554	103 609
Rhein-Lahn-Kreis	98 947	110 739	116 061	120 183	115 758	125 477
Lahnstein, Stadt	16 406	16 423	20 416	19 695	17 827	18 056
Westerwaldkreis	116 980	127 593	137 739	160 006	170 689	200 779
Kreisfreie Stadt						
Trier	102 867	90 777	105 735	103 724	94 118	104 640
Landkreise						
Bernkastel-Wittlich	102 186	106 309	107 309	109 983	106 492	112 452
Eifelkreis Bitburg-Prüm	99 306	87 643	90 893	93 396	89 478	94 828
Vulkaneifel	49 677	50 882	51 938	56 954	57 040	62 201
Trier-Saarburg	102 954	100 393	109 191	118 355	125 299	141 201
Kreisfreie Städte						
Frankenthal (Pfalz)	28 562	27 114	35 732	40 898	44 717	46 948
Kaiserslautern	80 213	73 160	99 309	99 617	97 326	97 436
Landau i. d. Pfalz	32 263	30 634	36 060	38 644	36 057	43 008
Ludwigshafen am Rhein	145 876	125 439	167 576	178 298	156 601	163 467
Mainz	137 480	103 508	151 907	172 195	172 529	197 623
Neustadt a. d. Weinstr.	42 086	45 547	52 275	51 781	50 120	53 658
Pirmasens	58 848	49 676	60 932	57 773	47 997	41 358
Speyer	30 058	31 841	38 485	41 763	44 034	49 930
Worms	69 358	64 473	75 306	76 697	73 635	82 040
Zweibrücken	35 582	30 651	38 092	38 251	33 373	34 525
Landkreise						
Alzey-Worms	80 228	94 516	92 937	96 304	99 619	125 244
Bad Dürkheim	84 795	97 629	108 276	114 782	120 129	133 576
Donnersbergkreis	54 782	61 840	64 181	66 957	66 756	77 350
Germersheim	66 252	66 635	76 693	91 680	103 294	125 603
Kaiserslautern	69 496	76 855	92 000	96 314	95 129	107 192
Kusel	68 495	73 610	77 844	79 040	75 028	73 987
Südliche Weinstraße	88 077	90 657	95 653	98 206	97 348	109 625
Rhein-Pfalz-Kreis	73 400	84 163	100 027	115 136	129 795	149 084
Mainz-Bingen	114 683	131 018	137 924	151 274	163 836	201 410
Bingen am Rhein, Stadt	21 925	21 745	25 446	25 542	23 070	24 398
Ingelheim am Rhein, Stadt	11 817	14 218	16 854	19 735	21 081	24 159
Südwestpfalz	83 783	82 692	94 726	103 146	99 243	100 508
Rheinland-Pfalz	2 959 994	3 004 784	3 417 116	3 645 437	3 630 823	4 028 351
Kreisfreie Städte	866 871	753 661	977 503	1 019 075	958 753	1 020 926
Landkreise	2 093 123	2 251 123	2 439 613	2 626 362	2 672 070	3 007 425

1) 1939-1987 Ergebnisse der Volkszählung, 2008 Fortschreibung auf Grundlage der Volkszählung 1987.

Bevölkerungsveränderung 1990–2008 nach Verwaltungsbezirken

Veränderung in %

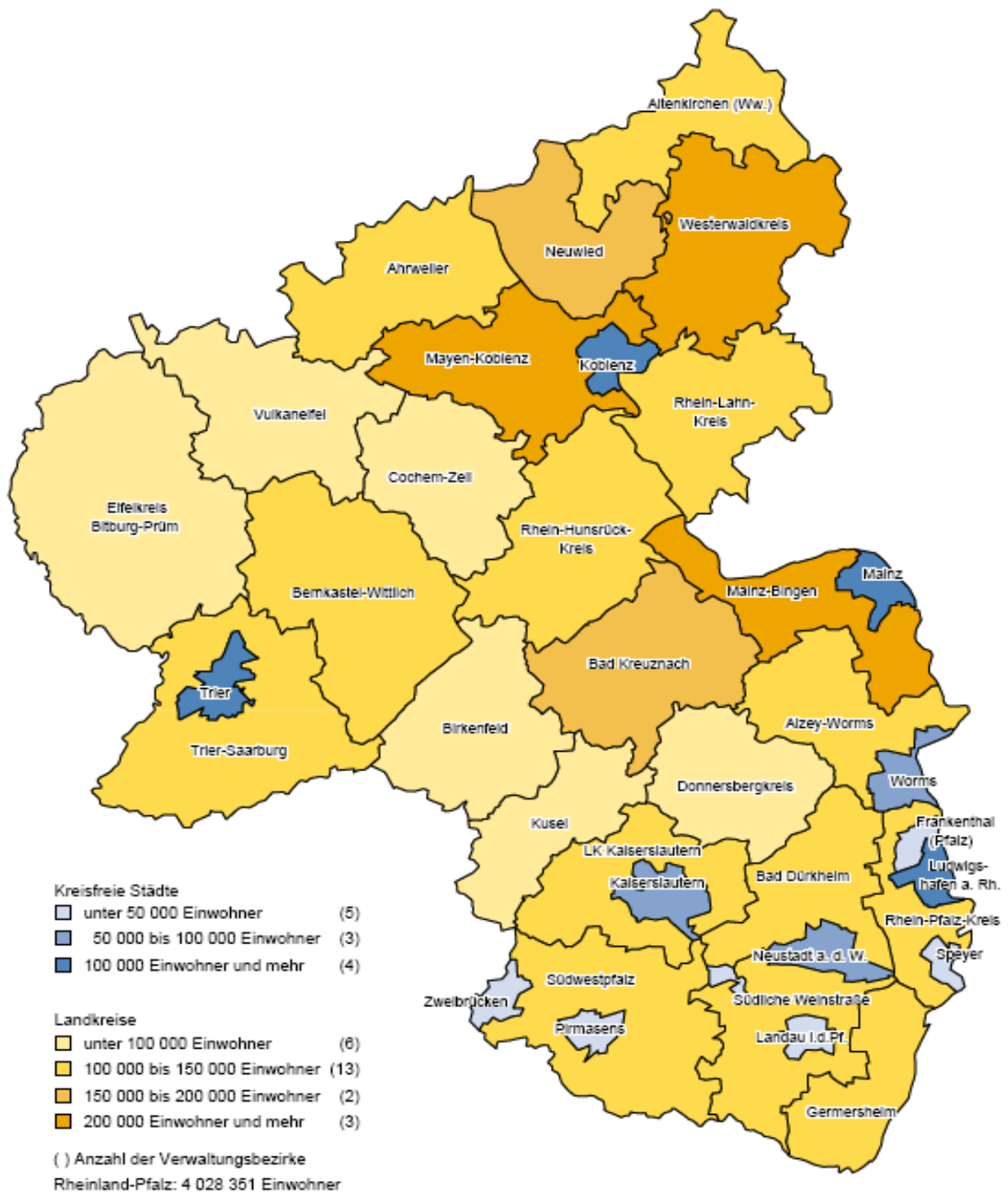


I. 7. Fläche, Bevölkerungsdichte, Gemeinden und Bevölkerungsentwicklung 2008 nach Verwaltungsbezirken

Verwaltungsbezirk	Fläche ¹⁾	Einwohner je km ²	Gemeinden	Bevölkerung am 31.12.2007	Überschuss der Geborenen bzw. Gestorbenen (-)	Wanderungssaldo	Bevölkerungszu- bzw. -abnahme(-) ²⁾	Bevölkerung am 31.12.2008			
	am 31.12.2008							im Jahr 2008			insgesamt
	km ²	Anzahl			%		Anzahl				
Kreisfreie Stadt											
Koblenz	105,04	1 012	1	106 087	- 289	496	206	0,2	106 293	51 008	55 285
Landkreise											
Ahrweiler	787,01	163	74	129 096	- 542	- 48	- 587	-0,5	128 509	62 765	65 744
Altenkirchen (Ww.)	641,99	208	119	134 912	- 481	- 646	- 1 127	-0,8	133 785	66 000	67 785
Bad Kreuznach	863,71	181	119	157 471	- 477	- 339	- 811	-0,5	156 660	76 552	80 108
Bad Kreuznach, Stadt	46,10	949	1	43 740	- 126	114	- 10	-0,0	43 730	20 708	23 022
Birkenfeld	776,62	110	96	86 469	- 477	- 777	- 1 252	-1,4	85 217	41 993	43 224
Idar-Oberstein, Stadt	91,57	339	1	31 610	- 211	- 319	- 528	-1,7	31 082	15 148	15 934
Cochem-Zell	719,99	90	92	64 863	- 262	- 115	- 374	-0,6	64 489	31 996	32 493
Mayen-Koblenz	817,28	260	87	212 944	- 528	- 314	- 842	-0,4	212 102	103 954	108 148
Andernach, Stadt	53,23	556	1	29 676	- 108	17	- 91	-0,3	29 585	14 426	15 159
Mayen, Stadt	58,13	326	1	19 150	- 56	- 133	- 189	-1,0	18 961	9 260	9 701
Neuwied	626,83	291	62	183 618	- 583	- 502	- 1 081	-0,6	182 537	89 201	93 336
Neuwied, Stadt	86,50	750	1	65 319	- 228	- 207	- 434	-0,7	64 885	31 406	33 479
Rhein-Hunsrück-Kreis	963,23	108	134	104 263	- 283	- 369	- 654	-0,6	103 609	50 954	52 655
Rhein-Lahn-Kreis	782,46	160	137	126 258	- 455	- 329	- 781	-0,6	125 477	61 755	63 722
Lahnstein, Stadt	37,60	480	1	18 208	- 77	- 75	- 152	-0,8	18 056	8 751	9 305
Westerwaldkreis	988,77	203	192	201 938	- 448	- 721	- 1 159	-0,6	200 779	99 334	101 445
Kreisfreie Stadt											
Trier	117,13	893	1	103 888	- 104	854	752	0,7	104 640	49 535	55 105
Landkreise											
Bernkastel-Wittlich	1 177,73	95	108	113 043	- 321	- 269	- 591	-0,5	112 452	55 554	56 898
Eifelkreis Bitburg-Prüm	1 626,10	58	235	95 219	- 323	- 75	- 391	-0,4	94 828	47 111	47 717
Vulkaneifel	911,00	68	109	62 813	- 310	- 302	- 612	-1,0	62 201	30 783	31 418
Trier-Saarburg	1 091,26	129	103	141 009	- 248	442	192	0,1	141 201	69 674	71 527
Kreisfreie Städte											
Frankenthal (Pfalz)	43,76	1 073	1	47 090	- 149	7	- 142	-0,3	46 948	23 026	23 922
Kaiserslautern	139,72	697	1	97 770	- 321	- 12	- 334	-0,3	97 436	48 774	48 662
Landau i. d. Pfalz	82,96	518	1	43 063	- 66	11	- 55	-0,1	43 008	20 501	22 507
Ludwigshafen am Rhein	77,55	2 108	1	163 777	- 143	- 173	- 310	-0,2	163 467	81 553	81 914
Mainz	97,74	2 022	1	198 118	59	- 562	- 495	-0,2	197 623	95 210	102 413
Neustadt a. d. Weinstr.	117,10	458	1	53 683	- 206	181	- 25	-0,0	53 658	25 836	27 822
Pirmasens	61,37	674	1	41 875	- 330	- 187	- 517	-1,2	41 358	20 026	21 332
Speyer	42,59	1 172	1	50 673	- 134	- 610	- 743	-1,5	49 930	24 073	25 857
Worms	108,73	755	1	82 290	- 98	- 153	- 250	-0,3	82 040	40 154	41 886
Zweibrücken	70,65	489	1	34 719	- 114	- 80	- 194	-0,6	34 525	17 001	17 524
Landkreise											
Alzey-Worms	588,13	213	69	125 697	- 163	- 292	- 453	-0,4	125 244	61 893	63 351
Bad Dürkheim	594,82	225	48	134 341	- 485	- 279	- 765	-0,6	133 576	65 476	68 100
Donnersbergkreis	645,43	120	81	77 877	- 237	- 289	- 527	-0,7	77 350	38 346	39 004
Germersheim	463,26	271	31	125 822	- 26	- 198	- 219	-0,2	125 603	61 999	63 604
Kaiserslautern	639,86	168	50	107 875	- 367	- 318	- 683	-0,6	107 192	52 730	54 462
Kusel	573,38	129	98	74 876	- 437	- 453	- 889	-1,2	73 987	36 628	37 359
Südliche Weinstraße	639,85	171	75	109 957	- 280	- 52	- 332	-0,3	109 625	54 026	55 599
Rhein-Pfalz-Kreis	304,94	489	25	149 202	- 404	286	- 118	-0,1	149 084	72 998	76 086
Mainz-Bingen	605,76	332	66	201 451	- 174	129	- 41	-0,0	201 410	98 729	102 681
Bingen am Rhein, Stadt	37,73	647	1	24 590	- 104	- 89	- 192	-0,8	24 398	11 834	12 564
Ingelheim am Rhein, Stadt	49,87	484	1	24 414	- 57	- 198	- 255	-1,0	24 159	11 780	12 379
Südwestpfalz	953,67	105	84	101 596	- 503	- 587	- 1 088	-1,1	100 508	49 883	50 625
Rheinland-Pfalz	19 853,60	203	2 306	4 045 643	- 10 709	- 6 645	- 17 292	-0,4	4 028 351	1 977 031	2 051 320
Kreisfreie Städte	1 064,35	959	12	1 023 033	- 1 895	- 228	- 2 107	-0,2	1 020 926	496 697	524 229
Landkreise	18 783,06	160	2 294	3 022 610	- 8 814	- 6 417	- 15 185	-0,5	3 007 425	1 480 334	1 527 091

1) Landessumme einschließlich des gemeinschaftlichen deutsch-luxemburgischen Hoheitsgebietes. - 2) Einschließlich sonstiger Veränderungen.

Kreisfreie Städte und Landkreise am 31.12.2008
nach Bevölkerungsgrößenklassen



I. 8. Bevölkerung am 31.12.2008 nach Altersgruppen und Verwaltungsbezirken

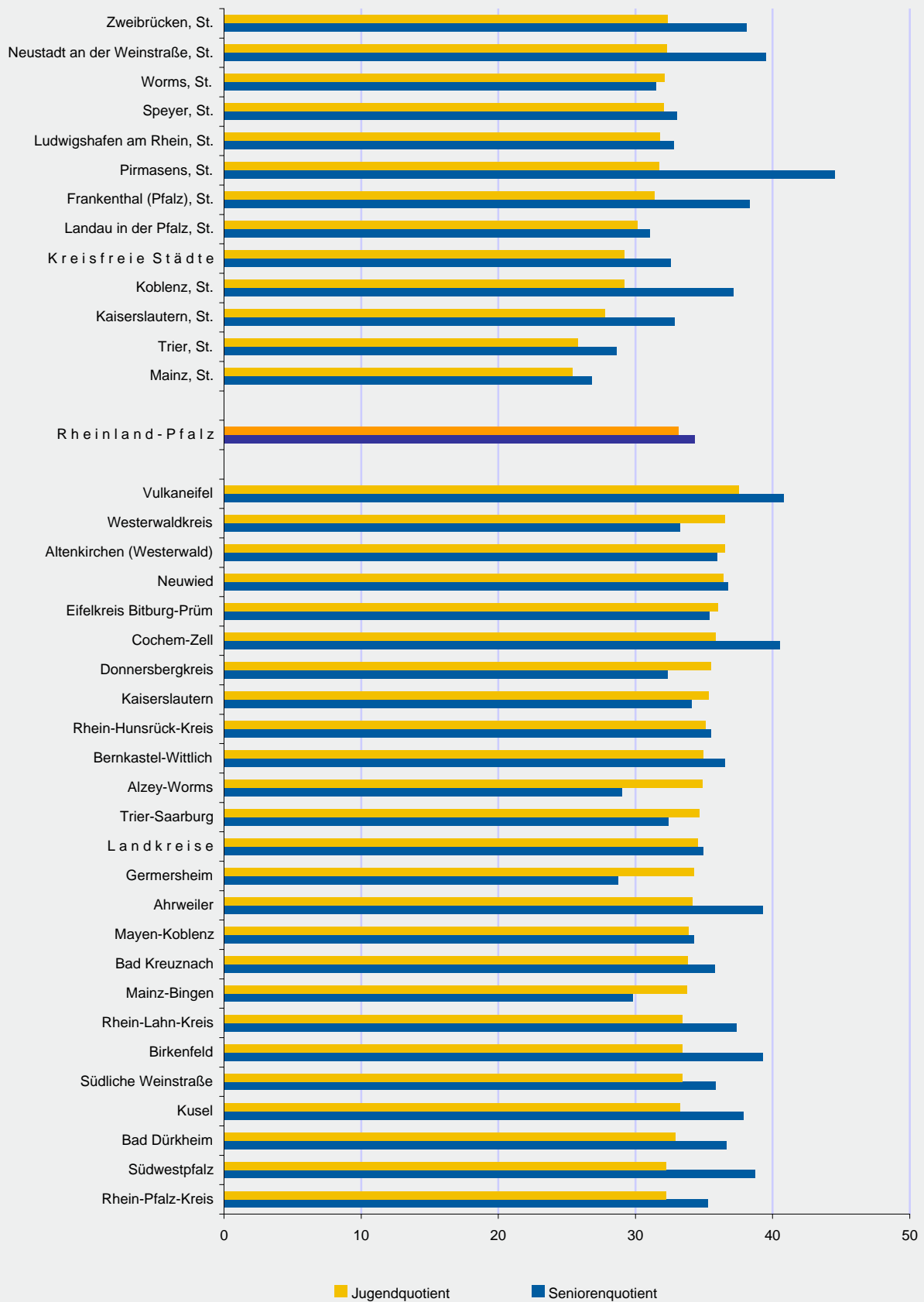
Verwaltungsbezirk	Bevölkerung am 31.12.2008			Davon im Alter von ... Jahren			Jugend- quotient ¹⁾	Senioren- quotient ¹⁾	Gesamt- quotient
				unter 20	20-65	65 und älter			
	insgesamt	männlich	weiblich	Anzahl					
Kreisfreie Stadt									
Koblenz	106 293	51 008	55 285	18 643	63 907	23 743	29,2	37,2	66,3
Landkreise									
Ahrweiler	128 509	62 765	65 744	25 286	74 123	29 100	34,1	39,3	73,4
Altenkirchen (Ww.)	133 785	66 000	67 785	28 315	77 586	27 884	36,5	35,9	72,4
Bad Kreuznach	156 660	76 552	80 108	31 208	92 406	33 046	33,8	35,8	69,5
Bad Kreuznach, Stadt	43 730	20 708	23 022	8 669	25 789	9 272	33,6	36,0	69,6
Birkenfeld	85 217	41 993	43 224	16 484	49 351	19 382	33,4	39,3	72,7
Idar-Oberstein, Stadt	31 082	15 148	15 934	5 598	17 838	7 646	31,4	42,9	74,2
Cochem-Zell	64 489	31 996	32 493	13 108	36 560	14 821	35,9	40,5	76,4
Mayen-Koblenz	212 102	103 954	108 148	42 708	126 147	43 247	33,9	34,3	68,1
Andernach, Stadt	29 585	14 426	15 159	5 783	17 210	6 592	33,6	38,3	71,9
Mayen, Stadt	18 961	9 260	9 701	3 437	11 264	4 260	30,5	37,8	68,3
Neuwied	182 537	89 201	93 336	38 395	105 408	38 734	36,4	36,7	73,2
Neuwied, Stadt	64 885	31 406	33 479	13 052	37 359	14 474	34,9	38,7	73,7
Rhein-Hunsrück-Kreis	103 609	50 954	52 655	21 328	60 734	21 547	35,1	35,5	70,6
Rhein-Lahn-Kreis	125 477	61 755	63 722	24 544	73 479	27 454	33,4	37,4	70,8
Lahnstein, Stadt	18 056	8 751	9 305	3 162	10 404	4 490	30,4	43,2	73,5
Westerwaldkreis	200 779	99 334	101 445	43 216	118 261	39 302	36,5	33,2	69,8
Kreisfreie Stadt									
Trier	104 640	49 535	55 105	17 481	67 776	19 383	25,8	28,6	54,4
Landkreise									
Bernkastel-Wittlich	112 452	55 554	56 898	22 914	65 580	23 958	34,9	36,5	71,5
Eifelkreis Bitburg-Prüm	94 828	47 111	47 717	19 923	55 319	19 586	36,0	35,4	71,4
Vulkaneifel	62 201	30 783	31 418	13 099	34 874	14 228	37,6	40,8	78,4
Trier-Saarburg	141 201	69 674	71 527	29 271	84 520	27 410	34,6	32,4	67,1
Kreisfreie Städte									
Frankenthal (Pfalz)	46 948	23 026	23 922	8 675	27 671	10 602	31,4	38,3	69,7
Kaiserslautern	97 436	48 774	48 662	16 837	60 665	19 934	27,8	32,9	60,6
Landau i. d. Pfalz	43 008	20 501	22 507	8 044	26 679	8 285	30,2	31,1	61,2
Ludwigshafen am Rhein	163 467	81 553	81 914	31 579	99 307	32 581	31,8	32,8	64,6
Mainz	197 623	95 210	102 413	32 996	129 810	34 817	25,4	26,8	52,2
Neustadt a. d. Weinstr.	53 658	25 836	27 822	10 078	31 236	12 344	32,3	39,5	71,8
Pirmasens	41 358	20 026	21 332	7 444	23 467	10 447	31,7	44,5	76,2
Speyer	49 930	24 073	25 857	9 699	30 245	9 986	32,1	33,0	65,1
Worms	82 040	40 154	41 886	16 113	50 132	15 795	32,1	31,5	63,6
Zweibrücken	34 525	17 001	17 524	6 553	20 259	7 713	32,3	38,1	70,4
Landkreise									
Alzey-Worms	125 244	61 893	63 351	26 667	76 396	22 181	34,9	29,0	63,9
Bad Dürkheim	133 576	65 476	68 100	25 926	78 799	28 851	32,9	36,6	69,5
Donnersbergkreis	77 350	38 346	39 004	16 363	46 091	14 896	35,5	32,3	67,8
Germersheim	125 603	61 999	63 604	26 420	77 060	22 123	34,3	28,7	63,0
Kaiserslautern	107 192	52 730	54 462	22 365	63 263	21 564	35,4	34,1	69,4
Kusel	73 987	36 628	37 359	14 366	43 239	16 382	33,2	37,9	71,1
Südliche Weinstraße	109 625	54 026	55 599	21 635	64 784	23 206	33,4	35,8	69,2
Rhein-Pfalz-Kreis	149 084	72 998	76 086	28 671	89 025	31 388	32,2	35,3	67,5
Mainz-Bingen	201 410	98 729	102 681	41 556	123 146	36 708	33,7	29,8	63,6
Bingen am Rhein, Stadt	24 398	11 834	12 564	4 477	14 749	5 172	30,4	35,1	65,4
Ingelheim am Rhein, Stadt	24 159	11 780	12 379	4 822	14 709	4 628	32,8	31,5	64,2
Südwestpfalz	100 508	49 883	50 625	18 941	58 805	22 762	32,2	38,7	70,9
Rheinland-Pfalz	4 028 351	1 977 031	2 051 320	796 851	2 406 110	825 390	33,1	34,3	67,4
Kreisfreie Städte									
	1 020 926	496 697	524 229	184 142	631 154	205 630	29,2	32,6	61,8
Landkreise									
	3 007 425	1 480 334	1 527 091	612 709	1 774 956	619 760	34,5	34,9	69,4

1) Unter 20-Jährige bezogen auf 20- bis 64-Jährige bzw. 65-Jährige und Ältere bezogen auf 20- bis 64-Jährige.

I. 8. Bevölkerung am 31.12.2008 nach Altersgruppen und Verwaltungsbezirken

Verwaltungsbezirk	Davon im Alter von ... Jahren										Ins- gesamt
	unter 3	3-6	6-10	10-16	16-20	20-35	35-50	50-65	65-80	80 und älter	
	Anzahl										
Kreisfreie Stadt											
Koblenz	2 696	2 592	3 434	5 625	4 296	20 846	23 315	19 746	17 009	6 734	106 293
Landkreise											
Ahrweiler	2 723	3 038	4 791	8 464	6 270	18 862	30 218	25 043	21 125	7 975	128 509
Altenkirchen (Ww.)	3 255	3 363	5 072	9 440	7 185	21 280	31 126	25 180	20 721	7 163	133 785
Bad Kreuznach	3 734	3 968	5 929	9 929	7 648	24 823	36 641	30 942	24 262	8 784	156 660
Bad Kreuznach, Stadt	1 181	1 168	1 617	2 616	2 087	7 721	9 903	8 165	6 665	2 607	43 730
Birkenfeld	1 969	2 028	3 118	5 288	4 081	13 487	18 859	17 005	14 290	5 092	85 217
Idar-Oberstein, Stadt	710	685	1 118	1 696	1 389	4 899	6 668	6 271	5 657	1 989	31 082
Cochem-Zell	1 468	1 634	2 550	4 249	3 207	9 988	14 303	12 269	10 792	4 029	64 489
Mayen-Koblenz	5 096	5 385	8 238	13 800	10 189	34 098	50 465	41 584	32 203	11 044	212 102
Andernach, Stadt	710	727	1 039	1 891	1 416	5 054	6 492	5 664	4 806	1 786	29 585
Mayen, Stadt	480	438	650	982	887	3 252	4 162	3 850	3 109	1 151	18 961
Neuwied	4 381	4 870	7 278	12 646	9 220	27 936	42 320	35 152	28 566	10 168	182 537
Neuwied, Stadt	1 620	1 667	2 409	4 160	3 196	10 608	14 083	12 668	10 606	3 868	64 885
Rhein-Hunsrück-Kreis	2 350	2 670	4 134	6 880	5 294	16 390	24 195	20 149	15 577	5 970	103 609
Rhein-Lahn-Kreis	2 928	3 024	4 641	7 957	5 994	19 448	28 868	25 163	20 070	7 384	125 477
Lahnstein, Stadt	416	396	568	1 040	742	2 877	3 861	3 666	3 260	1 230	18 056
Westerwaldkreis	5 067	5 522	8 385	13 870	10 372	32 638	48 071	37 552	29 158	10 144	200 779
Kreisfreie Stadt											
Trier	2 559	2 451	3 146	5 074	4 251	27 056	23 878	16 842	13 684	5 699	104 640
Landkreise											
Bernkastel-Wittlich	2 650	2 876	4 306	7 482	5 600	18 048	25 763	21 769	17 451	6 507	112 452
Eifelkreis Bitburg-Prüm	2 315	2 512	3 716	6 613	4 767	15 459	22 189	17 671	14 170	5 416	94 828
Vulkaneifel	1 374	1 581	2 374	4 451	3 319	9 448	13 529	11 897	10 312	3 916	62 201
Trier-Saarburg	3 558	3 695	5 612	9 644	6 762	22 644	34 912	26 964	20 499	6 911	141 201
Kreisfreie Städte											
Frankenthal (Pfalz)	1 097	1 131	1 631	2 773	2 043	8 029	10 525	9 117	7 952	2 650	46 948
Kaiserslautern	2 340	2 215	3 052	5 121	4 109	20 022	22 491	18 152	14 673	5 261	97 436
Landau i. d. Pfalz	1 092	1 077	1 537	2 479	1 859	8 538	10 579	7 562	6 021	2 264	43 008
Ludwigshafen am Rhein	4 582	4 522	5 827	9 521	7 127	30 683	38 934	29 690	24 549	8 032	163 467
Mainz	5 208	4 775	6 195	9 827	6 991	51 416	45 689	32 705	25 856	8 961	197 623
Neustadt a. d. Weinstr.	1 277	1 360	1 882	3 090	2 469	8 295	12 382	10 559	8 823	3 521	53 658
Pirmasens	977	905	1 337	2 350	1 875	6 454	8 935	8 078	7 672	2 775	41 358
Speyer	1 263	1 331	1 857	3 026	2 222	8 478	12 042	9 725	7 343	2 643	49 930
Worms	2 260	2 229	3 028	4 839	3 757	15 673	19 101	15 358	11 719	4 076	82 040
Zweibrücken	788	811	1 247	2 149	1 558	6 097	7 469	6 693	5 711	2 002	34 525
Landkreise											
Alzey-Worms	3 088	3 382	5 219	8 679	6 299	19 714	31 219	25 463	16 474	5 707	125 244
Bad Dürkheim	2 840	3 212	4 985	8 684	6 205	18 692	32 453	27 654	21 770	7 081	133 576
Donnersbergkreis	1 900	2 103	3 201	5 205	3 954	12 354	18 360	15 377	11 025	3 871	77 350
Germersheim	3 325	3 339	5 019	8 508	6 229	22 003	31 196	23 861	17 383	4 740	125 603
Kaiserslautern	2 499	2 733	4 345	7 325	5 463	16 917	25 196	21 150	16 166	5 398	107 192
Kusel	1 573	1 730	2 618	4 807	3 638	11 169	17 027	15 043	11 984	4 398	73 987
Südliche Weinstraße	2 429	2 578	4 187	7 134	5 307	16 338	26 530	21 916	17 457	5 749	109 625
Rhein-Pfalz-Kreis	3 257	3 576	5 561	9 418	6 859	22 402	36 710	29 913	24 413	6 975	149 084
Mainz-Bingen	5 201	5 633	8 149	13 429	9 144	31 532	51 766	39 848	28 002	8 706	201 410
Bingen am Rhein, Stadt	561	585	837	1 411	1 083	4 262	5 736	4 751	3 838	1 334	24 398
Ingelheim am Rhein, Stadt	557	615	981	1 646	1 023	3 900	6 103	4 706	3 476	1 152	24 159
Südwestpfalz	1 969	2 132	3 486	6 448	4 906	14 694	23 824	20 287	17 539	5 223	100 508
Rheinland-Pfalz	97 088	101 983	151 087	256 224	190 469	681 951	951 080	773 079	612 421	212 969	4 028 351
Kreisfreie Städte	26 139	25 399	34 173	55 874	42 557	211 587	235 340	184 227	151 012	54 618	1 020 926
Landkreise	70 949	76 584	116 914	200 350	147 912	470 364	715 740	588 852	461 409	158 351	3 007 425

Jugend- und Seniorenquotient¹⁾ am 31.12.2008 nach Verwaltungsbezirken



1) Unter 20-Jährige bezogen auf 20- bis 64-Jährige bzw. 65-Jährige und Ältere bezogen auf 20- bis 64-Jährige.

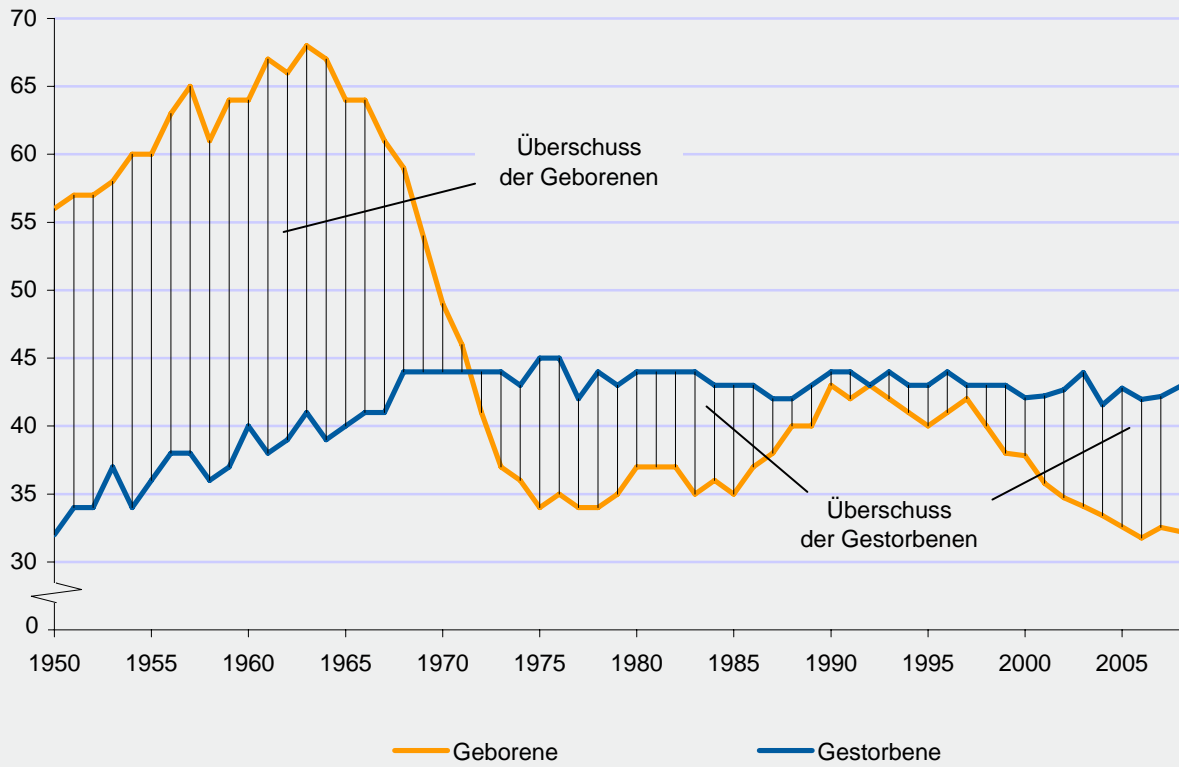
I. 9. Ausländer am 31.12.2008 nach ausgewählten Staatsangehörigkeiten und Verwaltungsbezirken

Verwaltungsbezirk	Ausländer		Ausgewählte Gebiete der Staatsangehörigkeit									
			Türkei		Italien		Polen		Russische Föderation		Frankreich	
	Anzahl	je 1 000 Einwohner	Anzahl	%	Anzahl	%	Anzahl	%	Anzahl	%	Anzahl	%
Kreisfreie Stadt												
Koblenz	10 290	97	1 893	18,4	500	4,9	618	6,0	625	6,1	201	2,0
Landkreise												
Ahrweiler	8 854	69	1 801	20,3	478	5,4	642	7,3	152	1,7	178	2,0
Altenkirchen (Ww.)	6 624	50	2 571	38,8	497	7,5	430	6,5	236	3,6	57	0,9
Bad Kreuznach	11 029	70	3 742	33,9	633	5,7	782	7,1	394	3,6	224	2,0
Birkenfeld	3 928	46	200	5,1	185	4,7	346	8,8	283	7,2	80	2,0
Cochem-Zell	2 083	32	176	8,4	107	5,1	253	12,1	91	4,4	43	2,1
Mayen-Koblenz	9 850	46	2 514	25,5	723	7,3	555	5,6	432	4,4	233	2,4
Neuwied	12 483	68	3 348	26,8	899	7,2	737	5,9	453	3,6	166	1,3
Rhein-Hunsrück-Kreis	4 882	47	879	18,0	202	4,1	377	7,7	224	4,6	95	1,9
Rhein-Lahn-Kreis	6 186	49	1 405	22,7	538	8,7	364	5,9	224	3,6	128	2,1
Westerwaldkreis	12 419	62	4 561	36,7	1 176	9,5	1 122	9,0	370	3,0	115	0,9
Kreisfreie Stadt												
Trier	9 445	90	392	4,2	393	4,2	525	5,6	515	5,5	752	8,0
Landkreise												
Berncastel-Wittlich	5 265	47	736	14,0	177	3,4	678	12,9	191	3,6	273	5,2
Eifelkreis Bitburg-Prüm	5 262	55	147	2,8	178	3,4	503	9,6	109	2,1	182	3,5
Vulkaneifel	2 114	34	270	12,8	108	5,1	252	11,9	88	4,2	33	1,6
Trier-Saarburg	7 207	51	346	4,8	292	4,1	490	6,8	145	2,0	700	9,7
Kreisfreie Städte												
Frankenthal (Pfalz)	5 621	120	1 800	32,0	1 231	21,9	396	7,0	155	2,8	59	1,0
Kaiserslautern	10 107	104	1 026	10,2	694	6,9	519	5,1	518	5,1	270	2,7
Landau i. d. Pfalz	3 080	72	436	14,2	237	7,7	257	8,3	96	3,1	270	8,8
Ludwigshafen am Rhein	33 834	207	10 141	30,0	5 979	17,7	1 754	5,2	246	0,7	397	1,2
Mainz	31 120	157	6 546	21,0	3 922	12,6	1 440	4,6	708	2,3	699	2,2
Neustadt a. d. Weinstr.	3 344	62	893	26,7	204	6,1	314	9,4	119	3,6	176	5,3
Pirmasens	2 387	58	398	16,7	189	7,9	216	9,0	151	6,3	107	4,5
Speyer	5 735	115	977	17,0	504	8,8	413	7,2	192	3,3	255	4,4
Worms	9 215	112	3 664	39,8	595	6,5	591	6,4	294	3,2	168	1,8
Zweibrücken	1 728	50	114	6,6	160	9,3	122	7,1	92	5,3	84	4,9
Landkreise												
Alzey-Worms	6 993	56	2 375	34,0	519	7,4	601	8,6	196	2,8	154	2,2
Bad Dürkheim	7 405	55	1 648	22,3	573	7,7	1 066	14,4	136	1,8	261	3,5
Donnersbergkreis	4 094	53	1 510	36,9	243	5,9	270	6,6	113	2,8	82	2,0
Germersheim	10 911	87	4 072	37,3	560	5,1	848	7,8	371	3,4	318	2,9
Kaiserslautern	5 145	48	624	12,1	365	7,1	385	7,5	152	3,0	189	3,7
Kusel	2 296	31	280	12,2	140	6,1	247	10,8	71	3,1	90	3,9
Südliche Weinstraße	4 328	39	767	17,7	330	7,6	648	15,0	119	2,7	286	6,6
Rhein-Pfalz-Kreis	10 100	68	2 822	27,9	1 298	12,9	1 180	11,7	135	1,3	241	2,4
Mainz-Bingen	12 228	61	2 486	20,3	1 586	13,0	1 088	8,9	260	2,1	276	2,3
Südwestpfalz	2 445	24	170	7,0	171	7,0	279	11,4	75	3,1	189	7,7
Rheinland-Pfalz	290 037	72	67 730	23,4	26 586	9,2	21 308	7,3	8 731	3,0	8 031	2,8
Kreisfreie Städte												
Kreisfreie Städte	125 906	123	28 280	22,5	14 608	11,6	7 165	5,7	3 711	2,9	3 438	2,7
Landkreise	164 131	55	39 450	24,0	11 978	7,3	14 143	8,6	5 020	3,1	4 593	2,8

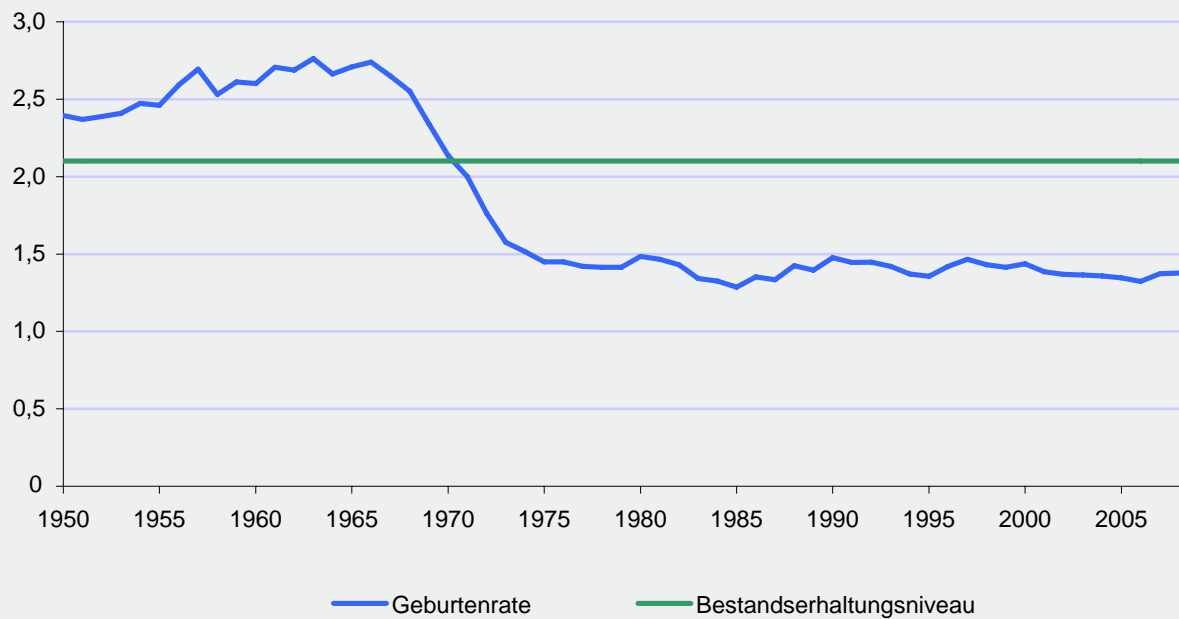
Quelle: Ausländerzentralregister des Bundesverwaltungsamtes.

Geborene und Gestorbene 1950–2008

in 1 000



Geburtenrate 1950–2008¹⁾



1) Zusammengefasste Geburtenziffer der 15- bis 44-jährigen Frauen.

II. Natürliche Bevölkerungsbewegung

II. 1. Eheschließungen, Geborene und Gestorbene 1950–2008

Grundzahlen

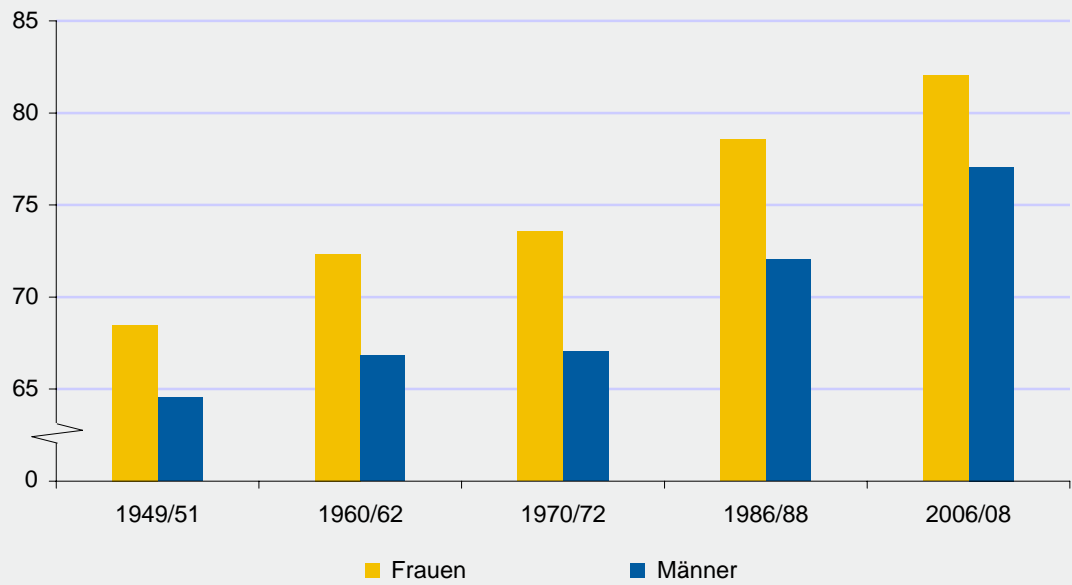
Jahr	Eheschließungen	Lebendgeborene				Totgeborene		Gestorbene					Überschuss der Geborenen bzw. Gestorbenen (-)
		insgesamt	männlich	weiblich	Eltern nicht miteinander verheiratet	insgesamt	Eltern nicht miteinander verheiratet	insgesamt	männlich	weiblich	im ersten Lebensjahr	in den ersten 7 Lebensjahren	
1950	32 617	56 147	29 115	27 032	4 242	1 146	136	31 958	16 145	15 813	2 950	1 482	24 189
1951	31 835	56 558	29 382	27 176	4 327	1 141	132	33 978	17 398	16 580	3 075	1 532	22 580
1952	30 156	57 404	29 821	27 583	4 212	1 163	140	33 695	17 440	16 255	2 953	1 564	23 709
1953	29 135	58 399	29 825	28 574	4 194	1 147	136	36 538	18 937	17 601	2 746	1 381	21 861
1954	27 660	60 322	31 176	29 146	4 365	1 172	120	34 497	17 994	16 503	2 706	1 440	25 825
1955	29 160	60 259	31 130	29 129	3 840	1 191	116	35 685	18 418	17 267	2 522	1 278	24 574
1956	29 990	62 771	32 428	30 343	3 704	1 065	99	37 706	19 621	18 085	2 747	1 327	25 065
1957	30 070	64 722	33 622	31 100	3 516	1 073	97	37 604	19 549	18 055	2 419	1 270	27 118
1958	30 810	61 473	31 725	29 748	3 463	1 007	78	36 168	18 862	17 306	2 402	1 233	25 305
1959	31 941	64 011	33 143	30 868	3 402	1 000	62	37 104	19 671	17 433	2 569	1 229	26 907
1960	31 924	64 251	32 743	31 508	3 350	1 023	72	39 533	20 596	18 937	2 369	1 299	24 718
1961	31 866	66 744	34 429	32 315	3 343	896	57	38 037	19 999	18 038	2 291	1 399	28 707
1962	31 312	66 185	33 887	32 298	3 001	899	63	39 345	20 530	18 815	2 132	1 355	26 840
1963	29 830	67 768	34 945	32 823	2 894	961	61	41 065	21 314	19 751	1 938	1 232	26 703
1964	29 062	67 323	34 695	32 628	2 676	881	60	38 529	20 343	18 186	1 826	1 155	28 794
1965	27 642	64 480	32 915	31 565	2 521	794	36	40 145	20 983	19 162	1 545	1 070	24 335
1966	26 844	64 249	33 196	31 053	2 440	774	41	40 758	21 011	19 747	1 550	1 089	23 491
1967	27 875	61 090	31 187	29 903	2 311	704	45	41 041	21 296	19 745	1 503	1 031	20 049
1968	25 695	58 532	30 086	28 446	2 442	670	32	44 219	22 750	21 469	1 410	924	14 313
1969	26 998	53 987	27 787	26 200	2 357	594	50	44 430	22 812	21 618	1 371	919	9 557
1970	27 665	48 706	25 119	23 587	2 331	514	35	43 694	22 202	21 492	1 241	902	5 012
1971	27 077	46 049	23 810	22 239	2 314	482	47	44 001	22 381	21 620	1 052	717	2 048
1972	26 444	41 035	21 023	20 012	2 239	442	26	43 914	22 360	21 554	989	610	- 2 879
1973	25 641	37 000	19 052	17 948	2 121	341	36	44 186	22 355	21 831	911	543	- 7 186
1974	24 444	35 885	18 305	17 580	2 083	303	26	43 487	22 001	21 486	805	453	- 7 602
1975	25 674	34 377	17 668	16 709	1 963	276	17	44 943	22 681	22 262	737	424	- 10 566
1976	24 199	34 544	17 872	16 672	1 949	251	26	44 706	22 382	22 324	664	357	- 10 162
1977	23 720	34 129	17 525	16 604	1 913	207	20	41 941	21 113	20 828	541	289	- 7 812
1978	21 613	34 346	17 838	16 508	2 026	231	24	44 029	21 917	22 112	608	301	- 9 683
1979	22 756	34 805	17 785	17 020	2 054	199	22	43 108	21 295	21 813	436	212	- 8 303
1980	23 268	37 253	18 982	18 271	2 409	203	29	43 576	21 649	21 927	478	255	- 6 323
1981	22 710	37 402	19 293	18 109	2 436	199	27	44 269	21 808	22 461	422	204	- 6 867
1982	23 002	37 132	19 218	17 914	2 662	171	25	43 567	21 117	22 450	408	176	- 6 435
1983	23 317	35 422	18 191	17 231	2 651	179	17	44 459	21 743	22 716	390	165	- 9 037
1984	23 016	35 504	18 139	17 365	2 599	139	14	42 890	20 780	22 110	366	148	- 7 386
1985	22 971	34 899	17 839	17 060	2 682	148	15	42 587	20 464	22 123	348	131	- 7 688
1986	22 814	37 181	18 953	18 228	2 912	150	28	43 214	20 605	22 609	327	122	- 6 033
1987	23 905	37 778	19 258	18 520	2 817	130	16	42 016	20 311	21 705	343	137	- 4 238
1988	24 899	39 850	20 437	19 413	3 225	137	10	41 882	20 080	21 802	329	136	- 2 032
1989	24 261	39 650	20 342	19 308	3 275	147	19	42 536	20 244	22 292	305	130	- 2 886
1990	25 164	42 732	21 961	20 771	3 705	139	20	43 811	20 384	23 427	345	133	- 1 079
1991	24 796	42 311	21 578	20 733	3 822	137	18	43 560	20 527	23 033	289	102	- 1 249
1992	24 626	42 722	21 605	21 117	4 164	151	28	42 635	20 008	22 627	284	112	87
1993	24 006	42 291	21 894	20 397	4 159	140	22	43 871	20 752	23 119	258	99	- 1 580
1994	23 182	40 539	20 802	19 737	4 311	191	25	42 857	19 826	23 031	222	87	- 2 318
1995	22 922	39 684	20 323	19 361	4 322	196	38	42 993	20 109	22 884	220	96	- 3 309
1996	22 741	40 926	21 201	19 725	4 824	171	26	43 752	20 540	23 212	203	83	- 2 826
1997	22 509	41 677	21 387	20 290	5 102	150	22	43 211	20 076	23 135	217	75	- 1 534
1998	21 763	39 639	20 244	19 395	5 533	174	35	42 708	19 890	22 818	169	70	- 3 069
1999	22 641	38 190	19 541	18 649	6 097	171	31	42 524	19 802	22 722	176	86	- 4 334
2000	22 129	37 826	19 309	18 517	6 442	154	40	42 088	19 660	22 428	192	90	- 4 262
2001	20 608	35 781	18 515	17 266	6 410	127	24	42 222	19 881	22 341	155	66	- 6 441
2002	20 800	34 741	17 792	16 949	6 687	120	32	42 669	19 925	22 744	159	72	- 7 928
2003	20 123	34 083	17 525	16 558	6 885	138	38	43 933	20 548	23 385	166	75	- 9 850
2004	21 039	33 421	17 349	16 072	6 867	149	44	41 563	19 411	22 152	139	68	- 8 142
2005	20 265	32 592	16 716	15 876	7 327	107	35	42 784	20 008	22 776	124	50	- 10 192
2006	20 003	31 755	16 404	15 351	7 337	121	31	41 973	19 730	22 243	138	66	- 10 218
2007	19 542	32 536	16 801	15 735	7 781	104	31	42 165	19 984	22 181	150	72	- 9 629
2008	20 059	32 223	16 524	15 699	8 161	107	32	42 932	20 360	22 572	99	54	- 10 709

II. 1. Eheschließungen, Geborene und Gestorbene 1950–2008

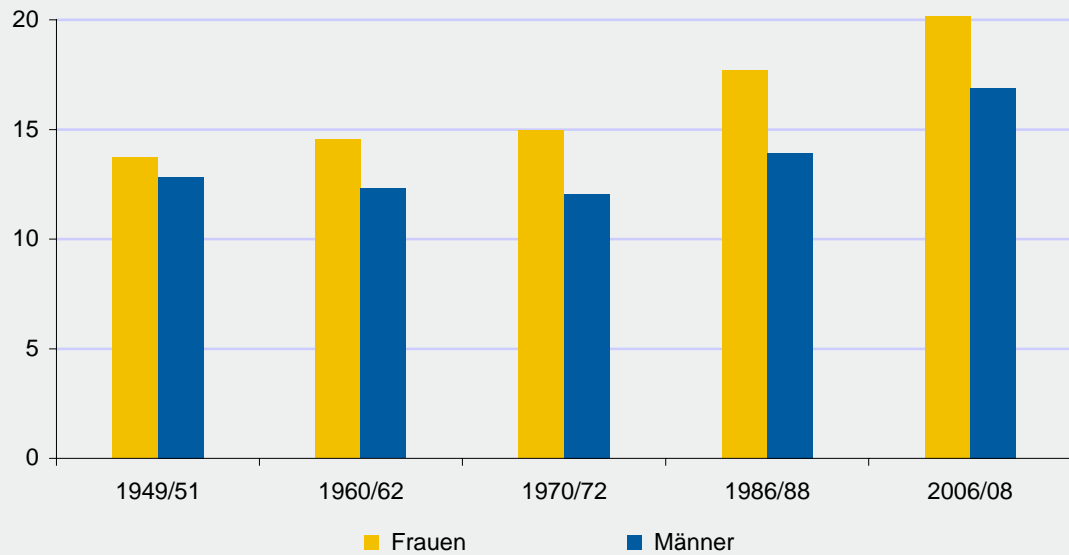
Verhältniszahlen

Jahr	Eheschließungen	Lebendgeborene	Gestorbene	Überschuss der Geborenen bzw. Gestorbenen (-)	Lebendgeborene nicht miteinander verheirateter Eltern	Gestorbene		Totgeborene je 1 000 Lebend- und Totgeborene	Knaben je 1 000 lebendgeborene Mädchen
						im ersten Lebensjahr	in den ersten 7 Lebenstagen		
je 1 000 Einwohner					je 1 000 Lebendgeborene				
1950	11,0	18,9	10,8	8,1	75,6	52,8	26,4	20,0	1 077
1951	10,3	18,4	11,0	7,3	76,5	54,4	27,1	19,8	1 081
1952	9,6	18,3	10,7	7,5	73,4	51,6	27,2	19,9	1 081
1953	9,1	18,3	11,4	6,8	71,8	47,2	23,6	19,3	1 044
1954	8,5	18,6	10,6	8,0	72,4	45,1	23,9	19,1	1 070
1955	8,9	18,3	10,9	7,5	63,7	41,8	21,2	19,4	1 069
1956	9,2	19,3	11,6	7,7	59,0	44,1	21,1	16,7	1 069
1957	9,1	19,7	11,4	8,2	54,3	37,6	19,6	16,3	1 081
1958	9,2	18,4	10,8	7,6	56,3	38,7	20,1	16,1	1 066
1959	9,5	19,0	11,0	8,0	53,1	40,4	19,2	15,4	1 074
1960	9,4	18,9	11,6	7,3	52,1	36,9	20,2	15,7	1 039
1961	9,3	19,5	11,1	8,4	50,1	34,5	21,0	13,2	1 065
1962	9,1	19,1	11,4	7,8	45,3	32,2	20,5	13,4	1 049
1963	8,5	19,4	11,8	7,6	42,7	28,7	18,2	14,0	1 065
1964	8,2	19,1	10,9	8,2	39,7	27,1	17,2	12,9	1 063
1965	7,7	18,1	11,3	6,8	39,1	23,8	16,6	12,2	1 043
1966	7,5	17,8	11,3	6,5	38,0	24,1	16,9	11,9	1 069
1967	7,7	16,9	11,3	5,5	37,8	24,5	16,9	11,4	1 043
1968	7,1	16,1	12,2	3,9	41,7	24,0	15,8	11,3	1 058
1969	7,4	14,8	12,1	2,6	43,7	25,1	17,0	10,9	1 061
1970	7,6	13,4	12,0	1,4	47,9	25,2	18,5	10,4	1 065
1971	7,4	12,5	12,0	0,6	50,3	22,7	15,6	10,4	1 071
1972	7,2	11,1	11,9	- 0,8	54,6	23,8	14,9	10,7	1 051
1973	6,9	10,0	12,0	- 1,9	57,3	24,3	14,7	9,1	1 062
1974	6,6	9,7	11,8	- 2,1	58,0	22,3	12,6	8,4	1 041
1975	7,0	9,3	12,2	- 2,9	57,1	21,3	12,3	8,0	1 057
1976	6,6	9,4	12,2	- 2,8	56,4	19,2	10,3	7,2	1 072
1977	6,5	9,4	11,5	- 2,1	56,1	15,8	8,5	6,0	1 056
1978	5,9	9,5	12,1	- 2,7	59,0	17,7	8,8	6,7	1 081
1979	6,3	9,6	11,9	- 2,3	59,0	12,6	6,1	5,7	1 045
1980	6,4	10,2	12,0	- 1,7	64,7	12,9	6,8	5,4	1 039
1981	6,2	10,3	12,2	- 1,9	65,1	11,3	5,5	5,3	1 065
1982	6,3	10,2	12,0	- 1,8	71,7	11,0	4,7	4,6	1 073
1983	6,4	9,7	12,2	- 2,5	74,8	10,9	4,7	5,0	1 056
1984	6,3	9,8	11,8	- 2,0	73,2	10,3	4,2	3,9	1 045
1985	6,3	9,6	11,8	- 2,1	76,9	9,9	3,8	4,2	1 046
1986	6,3	10,3	12,0	- 1,7	78,3	8,9	3,3	4,0	1 040
1987	6,6	10,5	11,6	- 1,2	74,6	9,1	3,6	3,4	1 040
1988	6,8	10,9	11,5	- 0,6	80,9	8,3	3,4	3,4	1 053
1989	6,6	10,8	11,6	- 0,8	82,6	7,7	3,3	3,7	1 054
1990	6,7	11,4	11,7	- 0,3	86,7	8,2	3,1	3,2	1 057
1991	6,5	11,2	11,5	- 0,3	90,3	6,8	2,4	3,2	1 041
1992	6,4	11,1	11,1	0,0	97,5	6,6	2,6	3,5	1 023
1993	6,1	10,8	11,2	- 0,4	98,3	6,1	2,3	3,3	1 073
1994	5,9	10,3	10,9	- 0,6	106,3	5,4	2,1	4,7	1 054
1995	5,8	10,0	10,8	- 0,8	108,9	5,5	2,4	4,9	1 050
1996	5,7	10,2	10,9	- 0,7	117,9	5,0	2,0	4,2	1 075
1997	5,6	10,4	10,8	- 0,4	122,4	5,2	1,8	3,6	1 054
1998	5,4	9,9	10,6	- 0,8	139,6	4,3	1,8	4,4	1 044
1999	5,6	9,5	10,6	- 1,1	159,6	4,6	2,3	4,5	1 048
2000	5,5	9,4	10,4	- 1,0	170,3	5,2	2,4	4,1	1 043
2001	5,1	8,9	10,4	- 1,6	179,1	4,3	1,8	3,5	1 072
2002	5,1	8,6	10,5	- 2,0	192,5	4,6	2,1	3,4	1 050
2003	5,0	8,4	10,8	- 2,4	202,0	4,9	2,2	4,0	1 058
2004	5,2	8,2	10,2	- 2,0	205,5	4,1	2,0	4,4	1 079
2005	5,0	8,0	10,5	- 2,5	224,8	3,8	1,5	3,3	1 053
2006	4,9	7,8	10,4	- 2,5	231,1	4,3	2,1	3,8	1 069
2007	4,8	8,0	10,4	- 2,4	239,2	4,6	2,2	3,2	1 068
2008	5,0	8,0	10,6	- 2,7	253,3	3,1	1,7	3,3	1 053

Lebenserwartung bei der Geburt
1949/51–2006/08



Lebenserwartung im Alter von 65 Jahren
1949/51–2006/08

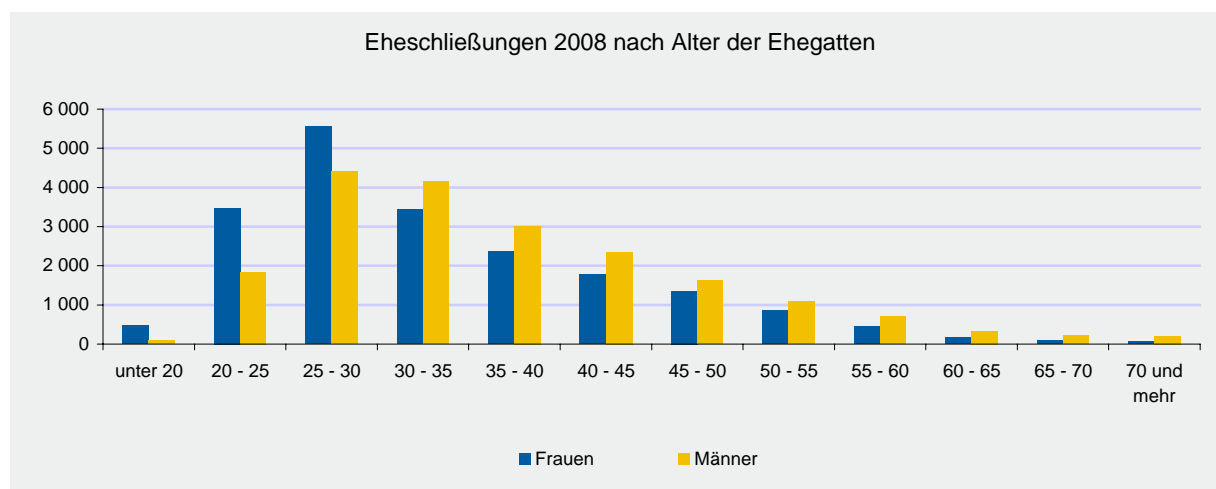


II. 2. Durchschnittliches Heiratsalter 1950–2008 nach bisherigem Familienstand

Jahr	Durchschnittliches Heiratsalter der Männer in Jahren				Durchschnittliches Heiratsalter der Frauen in Jahren			
	Insgesamt	Familienstand vor der Eheschließung			Insgesamt	Familienstand vor der Eheschließung		
		ledig	verwitwet	geschieden		ledig	verwitwet	geschieden
1950	29,1	27,6	45,5	38,4	26,3	25,2	35,4	34,2
1955	28,1	26,5	46,9	38,7	25,4	24,2	40,0	35,4
1960	26,8	25,1	50,8	38,2	23,8	22,5	42,0	31,8
1965	27,3	25,2	53,9	37,6	24,1	22,8	44,9	33,7
1970	26,8	24,6	55,8	37,1	23,4	21,8	46,7	33,6
1975	27,1	24,6	56,7	37,1	23,8	21,9	49,0	33,7
1980	27,9	25,4	56,4	37,3	24,6	22,6	48,6	34,0
1985	29,3	26,6	56,6	38,3	26,2	24,0	48,1	34,8
1990	30,8	27,9	53,1	39,5	27,8	25,3	44,7	36,1
1995	32,8	29,5	58,3	41,6	29,8	26,9	48,7	37,8
2000	34,7	31,0	59,6	43,3	31,4	27,7	50,8	39,5
2005	36,3	32,1	61,4	45,0	32,9	28,9	50,5	41,5
2007	36,6	32,1	61,9	46,0	33,1	29,0	52,3	42,6
2008	36,8	32,4	62,0	46,5	33,5	29,2	51,8	43,1

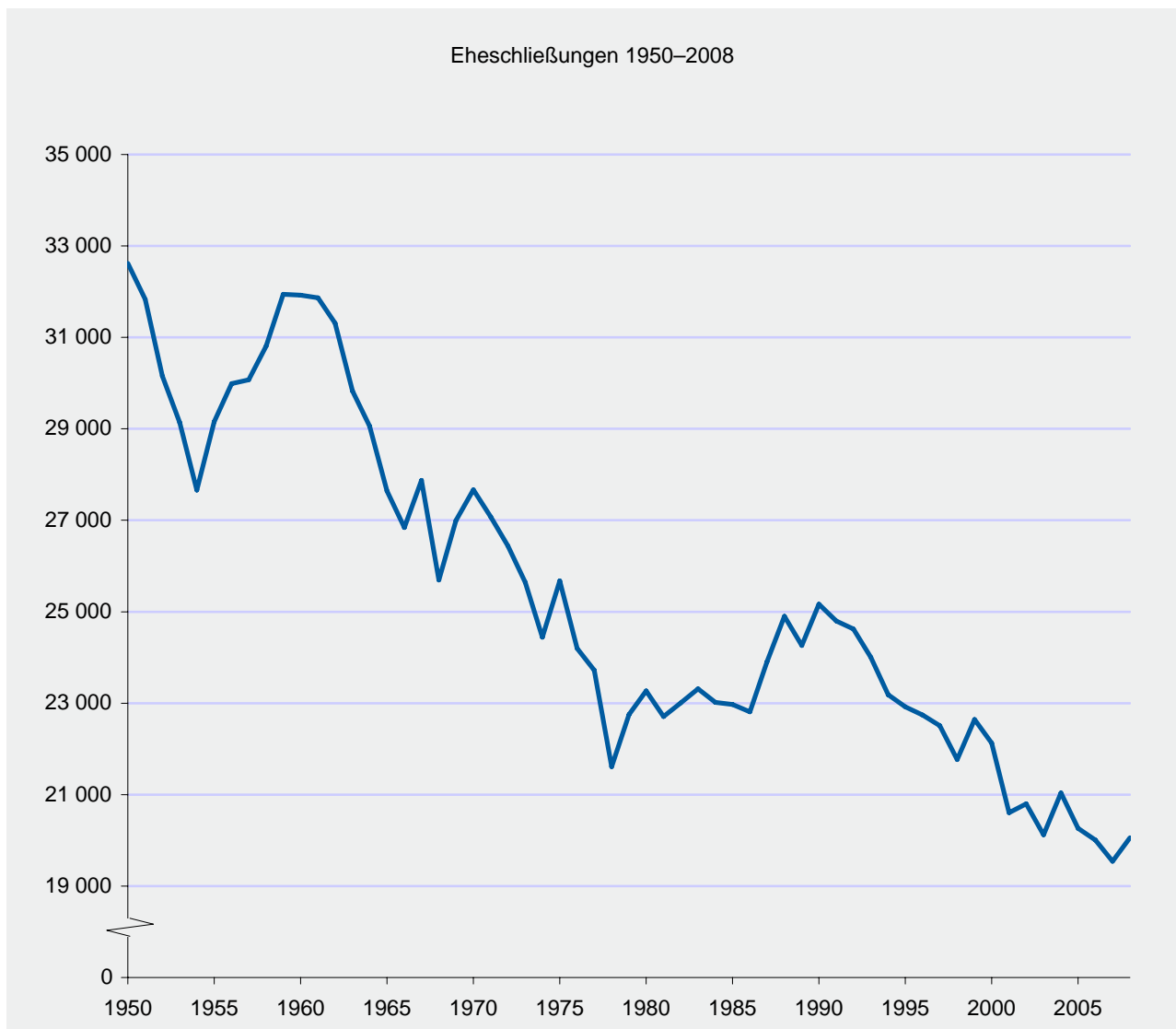
II. 3. Eheschließungen 2008 nach Alter der Ehegatten

Alter des Mannes in Jahren	Insgesamt	Alter der Frau in Jahren											
		unter 20	20 - 25	25 - 30	30 - 35	35 - 40	40 - 45	45 - 50	50 - 55	55 - 60	60 - 65	65 - 70	70 und mehr
		Anzahl											
unter 20	97	45	42	6	1	-	3	-	-	-	-	-	-
20 - 25	1 839	290	1 163	322	46	12	4	1	1	-	-	-	-
25 - 30	4 416	97	1 488	2 324	391	89	16	7	4	-	-	-	-
30 - 35	4 158	24	536	1 890	1 346	285	53	18	4	1	1	-	-
35 - 40	3 014	12	145	684	1 060	766	251	80	15	1	-	-	-
40 - 45	2 354	2	54	229	415	742	610	220	76	5	1	-	-
45 - 50	1 622	1	33	64	112	287	480	432	156	46	7	3	1
50 - 55	1 085	-	6	19	44	118	216	340	247	73	15	3	4
55 - 60	711	-	3	8	13	43	93	152	212	140	36	10	1
60 - 65	336	-	1	6	5	12	29	66	81	79	41	14	2
65 - 70	225	-	-	-	4	5	12	30	37	60	40	32	5
70 und mehr	202	-	-	-	-	1	6	15	28	39	32	37	44
Insgesamt	20 059	471	3 471	5 552	3 437	2 360	1 773	1 361	861	444	173	99	57



II. 4. Eheschließungen 2008 nach Familienstand der Ehepartner

Familienstand des Mannes	Ins-gesamt	Familienstand der Frau			Ins-gesamt	Familienstand der Frau		
		ledig	verwitwet	geschieden		ledig	verwitwet	geschieden
	Anzahl				%			
Ledig	14 196	11 965	74	2 157	70,8	59,6	0,4	10,8
Verwitwet	425	79	66	280	2,1	0,4	0,3	1,4
Geschieden	5 438	2 042	141	3 255	27,1	10,2	0,7	16,2
Insgesamt	20 059	14 086	281	5 692	100,0	70,2	1,4	28,4



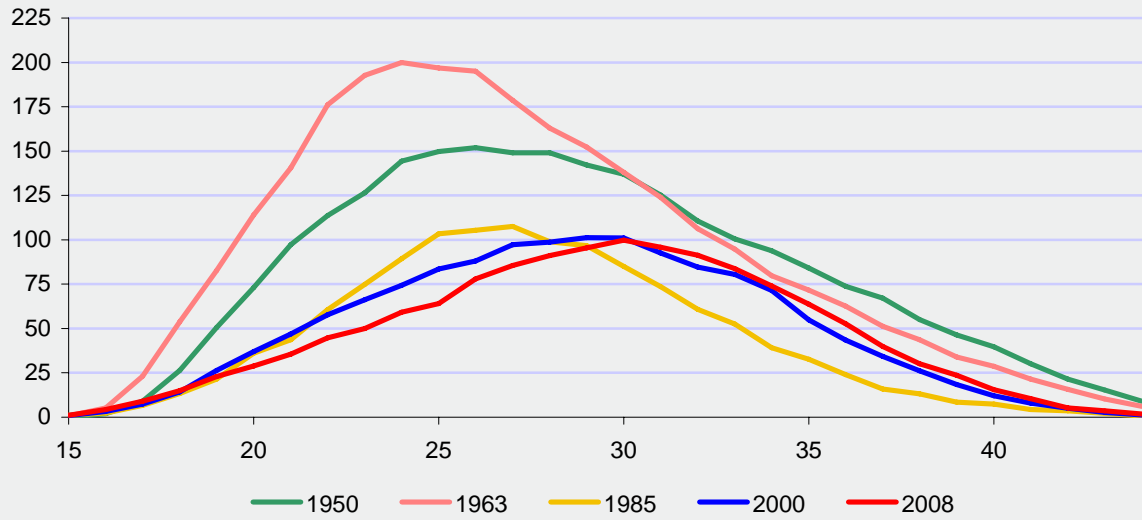
II. 5. Geborene 2008 nach Alter und Staatsangehörigkeit der Mutter sowie Legitimität des Kindes

Alter der Mutter in Jahren	Lebend- und Totgeborene			Lebendgeborene						Totgeborene	
	insgesamt	Eltern		insgesamt	je 1 000 Frauen ¹⁾	Eltern		einer ausländischen Mutter		insgesamt	Eltern miteinander verheiratet
		miteinander verheiratet	nicht miteinander verheiratet			miteinander verheiratet	nicht miteinander verheiratet	insgesamt	je 1 000 Ausländerinnen ¹⁾		
15	25	-	25	25	1,1	-	25	2	1,0	-	-
16	99	2	97	98	4,3	2	96	14	7,4	1	-
17	214	14	200	212	9,0	14	198	12	6,6	2	-
18	353	62	291	353	14,9	62	291	46	24,0	-	-
19	549	156	393	544	22,9	155	389	74	36,6	5	1
20	697	255	442	694	28,9	254	440	112	52,8	3	1
21	851	399	452	848	35,6	398	450	130	56,6	3	1
22	1 037	561	476	1 036	44,8	561	475	210	85,4	1	-
23	1 151	737	414	1 144	50,0	733	411	225	83,7	7	4
24	1 370	956	414	1 363	59,2	950	413	257	90,3	7	6
25	1 492	1 054	438	1 489	64,0	1 051	438	272	89,7	3	3
26	1 832	1 387	445	1 828	77,9	1 384	444	329	102,8	4	3
27	2 007	1 545	462	1 997	85,5	1 538	459	387	115,5	10	7
28	2 070	1 646	424	2 064	91,2	1 642	422	344	100,2	6	4
29	2 096	1 737	359	2 092	95,4	1 735	357	360	104,7	4	2
30	2 180	1 801	379	2 172	99,8	1 793	379	365	104,0	8	8
31	2 072	1 745	327	2 067	95,9	1 740	327	326	93,0	5	5
32	1 944	1 618	326	1 939	91,3	1 614	325	309	88,0	5	4
33	1 798	1 508	290	1 793	83,7	1 504	289	270	76,6	5	4
34	1 627	1 339	288	1 624	74,0	1 336	288	228	64,9	3	3
35	1 492	1 245	247	1 489	63,7	1 243	246	221	64,0	3	2
36	1 361	1 147	214	1 355	52,7	1 143	212	170	50,7	6	4
37	1 100	921	179	1 099	39,9	920	179	132	40,0	1	1
38	886	719	167	884	30,1	718	166	119	37,2	2	1
39	746	580	166	742	23,7	577	165	100	32,1	4	3
40	506	405	101	502	15,5	401	101	63	21,4	4	4
41	350	266	84	349	10,5	265	84	34	12,5	1	1
42	178	135	43	178	5,3	135	43	19	7,3	-	-
43	123	105	18	121	3,5	104	17	9	3,5	2	1
44	65	50	15	65	1,9	50	15	9	3,7	-	-
45	30	26	4	30	0,9	26	4	3	1,3	-	-
46	15	11	4	14	0,4	10	4	2	0,9	1	1
47	3	2	1	2	0,1	1	1	1	0,5	1	1
48	3	1	2	3	0,1	1	2	-	-	-	-
49	-	-	-	-	-	-	-	-	-	-	-
15 - 19	1 240	234	1 006	1 232	10,6	233	999	148	15,3	8	1
20 - 24	5 106	2 908	2 198	5 085	43,5	2 896	2 189	934	75,2	21	12
25 - 29	9 497	7 369	2 128	9 470	82,6	7 350	2 120	1 692	102,8	27	19
30 - 34	9 621	8 011	1 610	9 595	88,9	7 987	1 608	1 498	85,3	26	24
35 - 39	5 585	4 612	973	5 569	40,6	4 601	968	742	45,2	16	11
40 - 44	1 222	961	261	1 215	7,2	955	260	134	10,1	7	6
45 - 49	51	40	11	49	0,3	38	11	6	0,6	2	2
15 - 44	32 271	24 095	8 176	32 166	1 376,2 ²⁾	24 022	8 144	5 148	1 656,1 ²⁾	105	73
15 - 49	32 322	24 135	8 187	32 215	1 377,7 ²⁾	24 060	8 155	5 154	1 658,8 ²⁾	107	75

1) Des gleichen Alters der jeweiligen mittleren Bevölkerung. - 2) Summe der Ziffern (einzelne Altersjahre 15 - 44 bzw. 15 - 49): zusammengefasste Geburtenziffer.

Geborene 1950–2008¹⁾ nach Alter der Mutter je 1 000 Frauen gleichen Alters

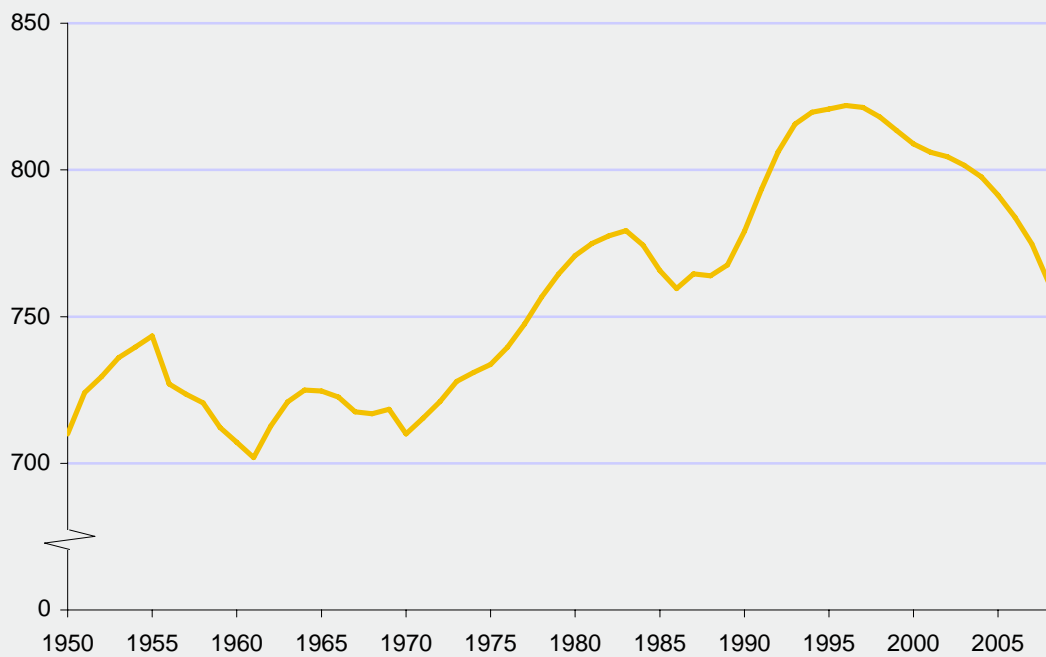
Alter in Jahren



1) Altersspezifische Geburtenziffer der 15- bis 44-jährigen Frauen.

Frauen im gebärfähigen Alter 1950–2008¹⁾

in 1 000



1) 15- bis 44-jährige Frauen.

II. 6. Lebendgeborene 2008 nach ausgewählter Staatsangehörigkeit der Mutter und Legitimität des Kindes

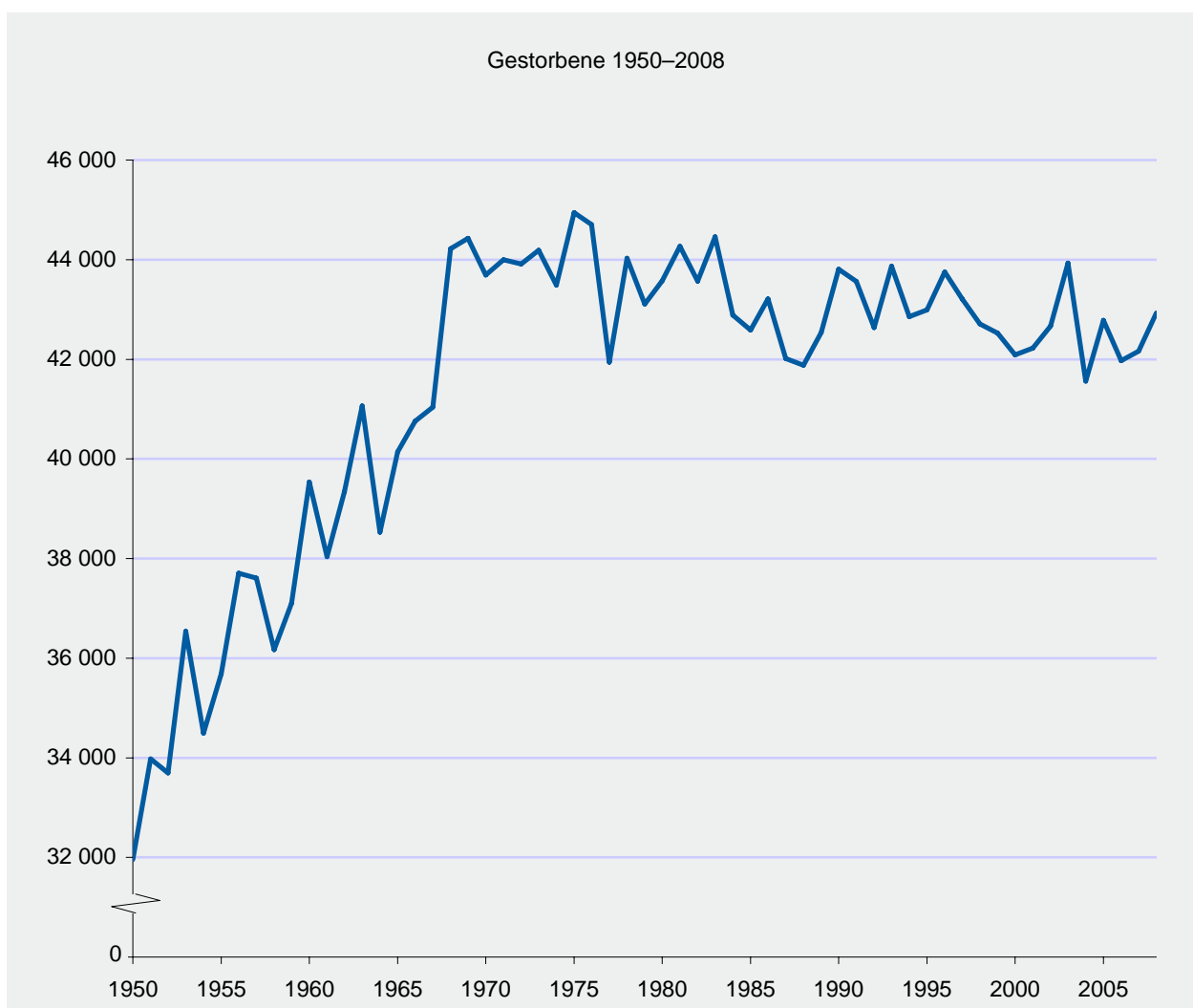
Gebiet der Staatsangehörigkeit der Mutter	Lebendgeborene insgesamt	Eltern miteinander verheiratet			Eltern nicht miteinander verheiratet		
		zu-sammen	Staatsangehörigkeit des Vaters		zu-sammen	Staatsangehörigkeit des Vaters	
			deutsch	ausländisch		deutsch	ausländisch
Deutschland	27 069	19 756	18 270	1 486	7 313	5 118	2 195
Ausland	5 103	4 283	2 116	2 167	820	308	512
Europäisches Ausland	3 651	3 104	1 360	1 744	547	201	346
EU-Staaten (EU-27)	1 319	1 016	557	459	303	127	176
Belgien	18	16	11	5	2	-	2
Bulgarien	50	33	19	14	17	2	15
Dänemark	4	4	2	2	-	-	-
Estland	1	-	-	-	1	1	-
Finnland	4	4	3	1	-	-	-
Frankreich	81	58	41	17	23	11	12
Griechenland	58	50	16	34	8	4	4
Irland	12	11	9	2	1	-	1
Italien	241	178	44	134	63	21	42
Lettland	10	7	5	2	3	2	1
Litauen	35	20	16	4	15	6	9
Luxemburg	16	10	7	3	6	3	3
Malta	1	-	-	-	1	-	1
Niederlande	33	24	7	17	9	4	5
Österreich	32	25	18	7	7	3	4
Polen	398	317	219	98	81	38	43
Portugal	76	55	9	46	21	8	13
Rumänien	81	66	41	25	15	5	10
Schweden	4	4	3	1	-	-	-
Slowakei	23	15	12	3	8	3	5
Slowenien	6	4	3	1	2	1	1
Spanien	39	36	27	9	3	3	-
Tschechische Republik	32	27	18	9	5	3	2
Ungarn	34	27	15	12	7	5	2
Vereinigtes Königreich	29	24	12	12	5	4	1
Zypern	1	1	-	1	-	-	-
Russische Föderation	250	221	200	21	29	12	17
Türkei	1 191	1 106	286	820	85	26	59
übriges europäisches Ausland	891	761	317	444	130	36	94
Außereuropäisches Ausland	1 452	1 179	756	423	273	107	166
Afrika	407	290	192	98	117	47	70
Marokko	94	89	57	32	5	2	3
Amerika	227	186	118	68	41	16	25
Vereinigte Staaten	93	77	23	54	16	5	11
Asien	811	697	443	254	114	43	71
Irak	101	80	19	61	21	3	18
Kasachstan	57	49	47	2	8	6	2
Thailand	98	87	81	6	11	8	3
Australien und Ozeanien	7	6	3	3	1	1	-
Staatenlos, unbekannt, ohne Angabe	51	23	6	17	28	1	27
Insgesamt	32 223	24 062	20 392	3 670	8 161	5 427	2 734

II. 7. Gestorbene 2008 nach Alter und Geschlecht

Alter in Jahren	Insgesamt	Männlich	Weiblich	Alter in Jahren	Insgesamt	Männlich	Weiblich
unter 1	99	60	39	50 - 51	209	148	61
1 - 2	11	4	7	51 - 52	220	149	71
2 - 3	11	6	5	52 - 53	214	130	84
3 - 4	7	5	2	53 - 54	242	158	84
4 - 5	3	-	3	54 - 55	284	182	102
zusammen	131	75	56	zusammen	1 169	767	402
5 - 6	5	2	3	55 - 56	250	165	85
6 - 7	2	1	1	56 - 57	307	203	104
7 - 8	1	1	-	57 - 58	297	189	108
8 - 9	1	-	1	58 - 59	400	267	133
9 - 10	-	-	-	59 - 60	344	221	123
zusammen	9	4	5	zusammen	1 598	1 045	553
10 - 11	4	3	1	60 - 61	360	234	126
11 - 12	-	-	-	61 - 62	357	234	123
12 - 13	4	3	1	62 - 63	310	190	120
13 - 14	6	2	4	63 - 64	367	242	125
14 - 15	5	3	2	64 - 65	485	309	176
zusammen	19	11	8	zusammen	1 879	1 209	670
15 - 16	13	10	3	65 - 66	451	292	159
16 - 17	14	12	2	66 - 67	568	377	191
17 - 18	18	11	7	67 - 68	699	472	227
18 - 19	18	12	6	68 - 69	776	488	288
19 - 20	19	12	7	69 - 70	851	543	308
zusammen	82	57	25	zusammen	3 345	2 172	1 173
20 - 21	23	19	4	70 - 71	843	528	315
21 - 22	18	14	4	71 - 72	853	542	311
22 - 23	12	9	3	72 - 73	989	612	377
23 - 24	10	7	3	73 - 74	1 024	621	403
24 - 25	22	15	7	74 - 75	988	615	373
zusammen	85	64	21	zusammen	4 697	2 918	1 779
25 - 26	22	12	10	75 - 76	984	600	384
26 - 27	28	19	9	76 - 77	1 090	650	440
27 - 28	27	19	8	77 - 78	1 204	699	505
28 - 29	19	14	5	78 - 79	1 340	742	598
29 - 30	27	22	5	79 - 80	1 470	799	671
zusammen	123	86	37	zusammen	6 088	3 490	2 598
30 - 31	19	15	4	80 - 81	1 631	846	785
31 - 32	32	23	9	81 - 82	1 610	781	829
32 - 33	18	15	3	82 - 83	1 616	729	887
33 - 34	18	11	7	83 - 84	1 660	673	987
34 - 35	24	14	10	84 - 85	1 688	613	1 075
zusammen	111	78	33	zusammen	8 205	3 642	4 563
35 - 36	25	14	11	85 - 86	1 797	652	1 145
36 - 37	33	25	8	86 - 87	1 804	619	1 185
37 - 38	48	32	16	87 - 88	1 766	551	1 215
38 - 39	51	34	17	88 - 89	1 654	469	1 185
39 - 40	49	24	25	89 - 90	953	273	680
zusammen	206	129	77	zusammen	7 974	2 564	5 410
40 - 41	54	36	18	90 - 91	759	209	550
41 - 42	85	66	19	91 - 92	725	187	538
42 - 43	75	48	27	92 - 93	697	170	527
43 - 44	103	57	46	93 - 94	871	185	686
44 - 45	101	64	37	94 - 95	821	180	641
zusammen	418	271	147	zusammen	3 873	931	2 942
45 - 46	119	72	47	95 und älter	2 107	355	1 752
46 - 47	145	84	61	Insgesamt	42 932	20 360	22 572
47 - 48	165	96	69				
48 - 49	176	121	55				
49 - 50	208	119	89				
zusammen	813	492	321				

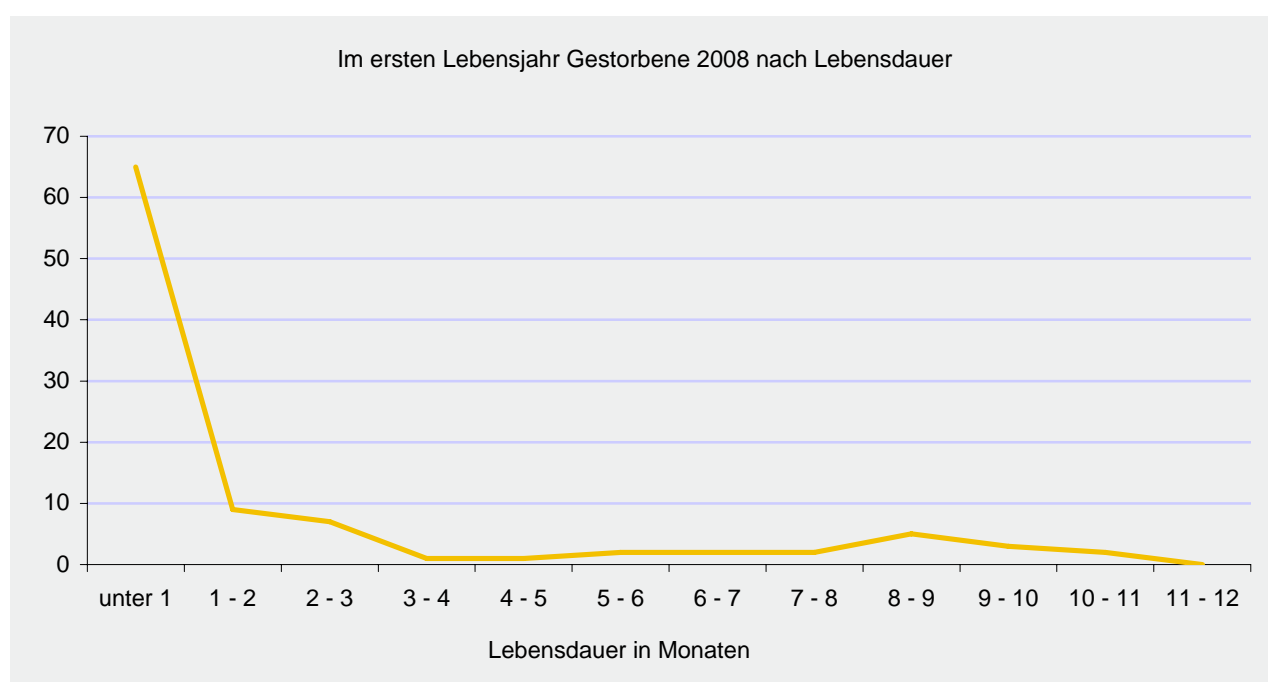
II. 8. Sterbeziffern 1950–2008 nach Altersgruppen und Geschlecht

Alter in Jahren	Männer					Frauen				
	1950	1960	1970	1980	2008	1950	1960	1970	1980	2008
	Gestorbene je 1 000 Lebende gleichen Alters und Geschlechts									
unter 1	59,5	42,4	28,7	13,7	3,6	45,7	31,1	21,6	10,2	2,5
1 - 5	2,6	1,4	1,3	0,8	0,2	2,3	1,1	0,9	0,6	0,3
5 - 10	0,9	0,7	0,7	0,3	0,0	0,8	0,5	0,4	0,2	0,1
10 - 15	0,8	0,6	0,6	0,3	0,1	0,7	0,3	0,3	0,2	0,1
15 - 20	1,6	1,3	1,5	1,3	0,5	0,9	0,7	0,6	0,4	0,2
20 - 25	1,9	2,1	1,9	1,5	0,5	1,1	0,8	0,5	0,4	0,2
25 - 30	2,3	2,0	1,7	1,4	0,7	1,8	1,0	0,7	0,8	0,3
30 - 35	2,3	1,9	2,0	1,4	0,7	1,5	1,4	0,7	0,6	0,3
35 - 40	3,4	2,7	2,7	2,3	0,9	2,2	1,8	1,4	1,1	0,6
40 - 45	4,3	3,7	3,8	3,5	1,5	3,1	2,6	2,2	1,7	0,9
45 - 50	6,4	6,3	5,7	5,6	2,9	4,4	3,9	3,9	2,6	1,9
50 - 55	9,8	10,8	9,0	8,8	5,1	7,1	5,3	5,3	4,1	2,7
55 - 60	15,1	17,3	15,1	14,2	7,6	10,8	8,5	7,7	6,9	4,1
60 - 65	24,0	27,5	28,1	21,8	12,4	16,9	15,3	13,1	10,4	6,8
65 - 70	37,0	43,6	43,8	36,2	18,4	30,2	25,3	23,3	17,2	9,3
70 - 75	55,8	66,4	67,3	60,7	29,1	52,6	47,4	41,1	32,2	15,5
75 - 80	92,3	106,5	102,5	95,4	52,6	88,1	87,4	74,0	57,6	29,5
80 - 85	159,1	171,3	150,4	143,5	88,0	143,4	151,1	129,8	104,7	59,9
85 - 90	256,0	273,4	236,1	204,5	146,0	223,1	236,4	202,8	176,2	118,0
90 und älter	369,4	435,0	253,0	286,8	161,3	356,7	338,0	250,6	286,2	227,3
Insgesamt	11,5	12,9	12,8	12,5	10,3	9,9	10,5	11,3	11,5	11,0



II. 9. Im ersten Lebensjahr Gestorbene 2008 nach Lebensdauer, Geschlecht und Familienstand der Eltern

Lebensdauer im ersten Lebensjahr nach Alter in Tagen/Monaten	Insgesamt				Davon					
					Eltern miteinander verheiratet			Eltern nicht miteinander verheiratet		
	Anzahl	%	männlich	weiblich	Anzahl	%	männlich	Anzahl	%	männlich
Am 1. Lebenstag gestorben	33	33,3	21	12	25	34,2	14	8	30,8	7
Am 2. Lebenstag gestorben	7	7,1	5	2	5	6,8	5	2	7,7	-
Am 3. Lebenstag gestorben	5	5,1	3	2	4	5,5	2	1	3,8	1
Am 4. Lebenstag gestorben	2	2,0	1	1	1	1,4	1	1	3,8	-
Am 5. Lebenstag gestorben	2	2,0	-	2	2	2,7	-	-	-	-
Am 6. Lebenstag gestorben	3	3,0	1	2	2	2,7	-	1	3,8	1
Am 7. Lebenstag gestorben	2	2,0	1	1	1	1,4	-	1	3,8	1
In den ersten 7 Lebenstagen gestorben	54	54,5	32	22	40	54,8	22	14	53,8	10
In der 2. Lebenswoche gestorben	6	6,1	2	4	5	6,8	2	1	3,8	-
In der 3. Lebenswoche gestorben	3	3,0	1	2	3	4,1	1	-	-	-
In der 4. Lebenswoche gestorben	2	2,0	1	1	2	2,7	1	-	-	-
In den ersten 28 Lebenstagen gestorben	65	65,7	36	29	50	68,5	26	15	57,7	10
unter 1 Monat	65	65,7	36	29	50	68,5	26	15	57,7	10
1 - 2 Monate	9	9,1	5	4	7	9,6	5	2	7,7	-
2 - 3 Monate	7	7,1	5	2	2	2,7	1	5	19,2	4
3 - 4 Monate	1	1,0	-	1	1	1,4	-	-	-	-
4 - 5 Monate	1	1,0	-	1	-	-	-	1	3,8	-
5 - 6 Monate	2	2,0	2	-	1	1,4	1	1	3,8	1
6 - 7 Monate	2	2,0	2	-	2	2,7	2	-	-	-
7 - 8 Monate	2	2,0	2	-	1	1,4	1	1	3,8	1
8 - 9 Monate	5	5,1	5	-	5	6,8	5	-	-	-
9 - 10 Monate	3	3,0	2	1	2	2,7	2	1	3,8	-
10 - 11 Monate	2	2,0	1	1	2	2,7	1	-	-	-
11 - 12 Monate	-	-	-	-	-	-	-	-	-	-
Im 1. Lebensjahr gestorben	99	100,0	60	39	73	100,0	44	26	100,0	16



II. 10. Eheschließungen, Geborene und Gestorbene 2008 nach Verwaltungsbezirken

Verwaltungsbezirk	Eheschließungen		Lebendgeborene					Totgeborene	
	insgesamt	je 1 000 Einwohner	insgesamt	je 1 000 Einwohner	männlich	Deutsche mit ausländischen Eltern / Müttern	Ausländer ¹⁾		Eltern nicht miteinander verheiratet
Kreisfreie Stadt									
Koblenz	506	4,8	990	9,3	493	16	87	319	2
Landkreise									
Ahrweiler	671	5,2	892	6,9	460	23	51	211	3
Altenkirchen (Ww.)	581	4,3	1 073	8,0	541	31	36	225	5
Bad Kreuznach	831	5,3	1 297	8,3	682	6	90	360	3
Bad Kreuznach, Stadt	289	6,6	437	10,0	216	3	68	134	3
Birkenfeld	461	5,4	639	7,4	317	4	14	170	5
Idar-Oberstein, Stadt	163	5,2	234	7,5	117	2	5	69	3
Cochem-Zell	399	6,2	496	7,7	260	2	16	106	1
Mayen-Koblenz	1 103	5,2	1 702	8,0	869	22	65	423	8
Andernach, Stadt	204	6,9	245	8,3	120	3	11	75	2
Mayen, Stadt	122	6,4	158	8,3	76	1	8	61	1
Neuwied	811	4,4	1 393	7,6	730	54	60	310	9
Neuwied, Stadt	344	5,3	538	8,3	292	26	40	135	4
Rhein-Hunsrück-Kreis	462	4,4	777	7,5	404	5	29	189	1
Rhein-Lahn-Kreis	724	5,8	973	7,7	491	29	39	260	9
Lahnstein, Stadt	96	5,3	135	7,5	67	10	2	35	1
Westerwaldkreis	922	4,6	1 640	8,1	818	64	63	362	3
Kreisfreie Stadt									
Trier	662	6,4	924	8,9	480	11	64	346	5
Landkreise									
Bernkastel-Wittlich	636	5,6	855	7,6	422	14	42	213	2
Eifelkreis Bitburg-Prüm	497	5,2	743	7,8	384	12	31	214	1
Vulkaneifel	279	4,5	428	6,8	228	3	16	107	2
Trier-Saarburg	625	4,4	1 188	8,4	609	5	38	281	2
Kreisfreie Städte									
Frankenthal (Pfalz)	187	4,0	364	7,7	187	33	17	100	-
Kaiserslautern	440	4,5	810	8,3	409	23	50	262	-
Landau i. d. Pfalz	268	6,2	374	8,7	207	23	10	121	2
Ludwigshafen am Rhein	576	3,5	1 527	9,3	783	212	187	413	3
Mainz	760	3,8	1 803	9,1	934	157	170	448	8
Neustadt a. d. Weinstr.	294	5,5	413	7,7	223	7	15	119	2
Pirmasens	253	6,1	323	7,8	169	2	21	125	1
Speyer	323	6,4	436	8,6	227	25	17	94	-
Worms	423	5,1	798	9,7	413	53	72	228	2
Zweibrücken	186	5,4	275	7,9	143	4	3	93	2
Landkreise									
Alzey-Worms	594	4,7	971	7,7	470	25	34	235	3
Bad Dürkheim	862	6,4	923	6,9	482	23	40	198	5
Donnersbergkreis	359	4,6	594	7,7	283	17	29	139	5
Germersheim	554	4,4	1 082	8,6	558	46	49	230	2
Kaiserslautern	595	5,5	840	7,8	450	14	53	185	2
Kusel	409	5,5	532	7,1	272	5	11	134	2
Südliche Weinstraße	601	5,5	795	7,2	417	13	16	203	2
Rhein-Pfalz-Kreis	638	4,3	1 065	7,1	543	48	40	208	1
Mainz-Bingen	1 032	5,1	1 666	8,3	872	46	64	368	1
Bingen am Rhein, Stadt	171	7,0	189	7,7	86	6	8	54	-
Ingelheim am Rhein, Stadt	134	5,5	185	7,6	92	5	8	60	-
Südwestpfalz	535	5,3	622	6,2	294	-	7	162	3
Rheinland-Pfalz	20 059	5,0	32 223	8,0	16 524	1 077	1 646	8 161	107
Kreisfreie Städte	4 878	4,8	9 037	8,8	4 668	566	713	2 668	27
Landkreise	15 181	5,0	23 186	7,7	11 856	511	933	5 493	80

1) Ohne Kinder ausländischer Eltern / Mütter, die die deutsche Staatsangehörigkeit erhalten haben.

II. 10. Eheschließungen, Geborene und Gestorbene 2008 nach Verwaltungsbezirken

Verwaltungsbezirk	Gestorbene							Überschuss der Geborenen- bzw. Gestorbenen (-)			
	ins-gesamt	je 1 000 Einwohner	männlich	Ausländer	im ersten Lebensjahr		in den ersten 7 Lebens-tagen	ins-gesamt	je 1 000 Einwohner	männlich	Ausländer
					ins-gesamt	je 1 000 Lebend-geborene					
Kreisfreie Stadt											
Koblenz	1 279	12,0	573	32	5	5,1	2	- 289	- 2,7	- 80	55
Landkreise											
Ahrweiler	1 434	11,1	670	34	1	1,1	-	- 542	- 4,2	- 210	17
Altenkirchen (Ww.)	1 554	11,6	752	29	5	4,7	2	- 481	- 3,6	- 211	7
Bad Kreuznach	1 774	11,3	838	24	7	5,4	3	- 477	- 3,0	- 156	66
Bad Kreuznach, Stadt	563	12,9	230	14	1	2,3	1	- 126	- 2,9	- 14	54
Birkenfeld	1 116	13,0	548	14	3	4,7	1	- 477	- 5,6	- 231	-
Idar-Oberstein, Stadt	445	14,2	208	7	2	8,5	1	- 211	- 6,7	- 91	- 2
Cochem-Zell	758	11,7	360	4	-	-	-	- 262	- 4,1	- 100	12
Mayen-Koblenz	2 230	10,5	1 109	28	8	4,7	6	- 528	- 2,5	- 240	37
Andernach, Stadt	353	11,9	174	5	1	4,1	-	- 108	- 3,6	- 54	6
Mayen, Stadt	214	11,2	101	2	2	12,7	2	- 56	- 2,9	- 25	6
Neuwied	1 976	10,8	921	43	9	6,5	7	- 583	- 3,2	- 191	17
Neuwied, Stadt	766	11,8	349	20	3	5,6	3	- 228	- 3,5	- 57	20
Rhein-Hunsrück-Kreis	1 060	10,2	508	11	-	-	-	- 283	- 2,7	- 104	18
Rhein-Lahn-Kreis	1 428	11,3	677	17	4	4,1	2	- 455	- 3,6	- 186	22
Lahnstein, Stadt	212	11,7	112	4	-	-	-	- 77	- 4,3	- 45	- 2
Westerwaldkreis	2 088	10,4	970	41	6	3,7	5	- 448	- 2,2	- 152	22
Kreisfreie Stadt											
Trier	1 028	9,9	481	18	2	2,2	-	- 104	- 1,0	- 1	46
Landkreise											
Bernkastel-Wittlich	1 176	10,4	550	9	2	2,3	1	- 321	- 2,8	- 128	33
Eifelkreis Bitburg-Prüm	1 066	11,2	478	20	2	2,7	-	- 323	- 3,4	- 94	11
Vulkaneifel	738	11,8	344	9	3	7,0	1	- 310	- 5,0	- 116	7
Trier-Saarburg	1 436	10,2	671	21	1	0,8	-	- 248	- 1,8	- 62	17
Kreisfreie Städte											
Frankenthal (Pfalz)	513	10,9	249	13	4	11,0	2	- 149	- 3,2	- 62	4
Kaiserslautern	1 131	11,6	536	42	1	1,2	-	- 321	- 3,3	- 127	8
Landau i. d. Pfalz	440	10,2	198	11	-	-	-	- 66	- 1,5	9	- 1
Ludwigshafen am Rhein	1 670	10,2	790	92	2	1,3	2	- 143	- 0,9	- 7	95
Mainz	1 744	8,8	791	67	3	1,7	1	59	0,3	143	103
Neustadt a. d. Weinstr.	619	11,5	290	18	-	-	-	- 206	- 3,8	- 67	- 3
Pirmasens	653	15,7	311	7	1	3,1	-	- 330	- 7,9	- 142	14
Speyer	570	11,3	250	22	2	4,6	1	- 134	- 2,6	- 23	- 5
Worms	896	10,9	446	26	3	3,8	1	- 98	- 1,2	- 33	46
Zweibrücken	389	11,2	176	7	-	-	-	- 114	- 3,3	- 33	- 4
Landkreise											
Alzey-Worms	1 134	9,0	530	20	2	2,1	2	- 163	- 1,3	- 60	14
Bad Dürkheim	1 408	10,5	646	18	5	5,4	2	- 485	- 3,6	- 164	22
Donnersbergkreis	831	10,7	408	10	2	3,4	1	- 237	- 3,1	- 125	19
Germersheim	1 108	8,8	564	24	1	0,9	1	- 26	- 0,2	- 6	25
Kaiserslautern	1 207	11,2	607	29	3	3,6	2	- 367	- 3,4	- 157	24
Kusel	969	13,0	445	6	1	1,9	1	- 437	- 5,9	- 173	5
Südliche Weinstraße	1 075	9,8	507	17	2	2,5	2	- 280	- 2,5	- 90	- 1
Rhein-Pfalz-Kreis	1 469	9,8	710	29	1	0,9	1	- 404	- 2,7	- 167	11
Mainz-Bingen	1 840	9,1	905	33	6	3,6	5	- 174	- 0,9	- 33	31
Bingen am Rhein, Stadt	293	11,9	140	6	1	5,3	-	- 104	- 4,2	- 54	2
Ingelheim am Rhein, Stadt	242	10,0	111	4	-	-	-	- 57	- 2,3	- 19	4
Südwestpfalz	1 125	11,1	551	12	2	3,2	-	- 503	- 5,0	- 257	- 5
Rheinland-Pfalz	42 932	10,6	20 360	857	99	3,1	54	- 10 709	- 2,7	- 3 836	789
Kreisfreie Städte	10 932	10,7	5 091	355	23	2,5	9	- 1 895	- 1,9	- 423	358
Landkreise	32 000	10,6	15 269	502	76	3,3	45	- 8 814	- 2,9	- 3 413	431

III. Räumliche Bevölkerungsbewegung

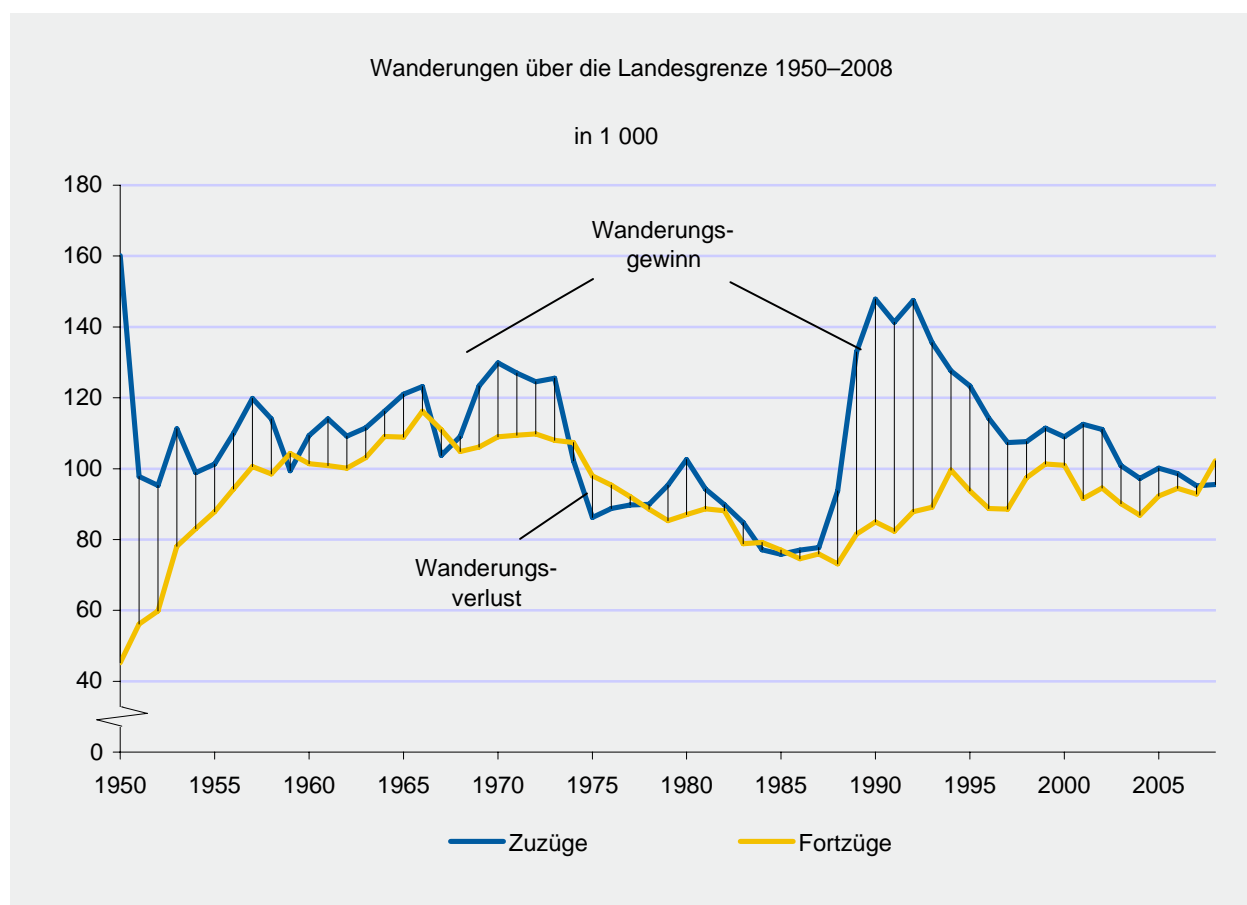
III. 1. Wanderungen 1950–2008

Jahr	Wanderungen innerhalb des Landes ¹⁾	Wanderungen über die Landesgrenze			Wanderungen innerhalb des Landes ¹⁾	Wanderungen über die Landesgrenze		
		Zuzüge	Fortzüge	Saldo		Zuzüge	Fortzüge	Saldo
		Anzahl				je 1 000 Einwohner		
1950	104 637	160 144	45 219	114 925	35,2	53,9	15,2	38,7
1951	106 612	97 827	56 168	41 659	35,4	32,4	18,6	13,8
1952	101 149	95 229	59 807	35 422	33,0	31,0	19,5	11,5
1953	114 476	111 219	78 077	33 142	36,7	35,7	25,0	10,6
1954	118 915	98 898	83 102	15 796	37,5	31,2	26,2	5,0
1955	120 699	101 330	87 888	13 442	36,7	30,8	26,8	4,1
1956	121 371	110 018	94 275	15 743	37,4	33,9	29,0	4,8
1957	114 531	119 840	100 573	19 267	34,8	36,4	30,6	5,9
1958	114 093	114 063	98 535	15 528	34,2	34,2	29,5	4,7
1959	116 598	99 453	104 309	-4 856	34,6	29,5	31,0	- 1,4
1960	114 880	109 356	101 410	7 946	33,9	32,2	29,9	2,3
1961	115 551	114 041	100 879	13 162	33,8	33,4	29,5	3,9
1962	110 891	109 205	100 109	9 096	32,1	31,6	29,0	2,6
1963	117 196	111 492	103 148	8 344	33,5	31,9	29,5	2,4
1964	122 621	116 235	109 092	7 143	34,7	32,9	30,9	2,0
1965	120 209	121 000	108 883	12 117	33,7	33,9	30,5	3,4
1966	128 407	123 165	116 185	6 980	35,6	34,2	32,3	1,9
1967	127 225	103 730	111 019	-7 289	35,1	28,7	30,7	- 2,0
1968	134 060	109 108	104 828	4 280	36,9	30,0	28,8	1,2
1969	128 117	123 325	106 138	17 187	35,0	33,7	29,0	4,7
1970	122 942	129 860	109 011	20 849	33,7	35,6	29,9	5,7
1971	124 208	126 962	109 423	17 539	33,8	34,6	29,8	4,8
1972	125 886	124 518	109 786	14 732	34,2	33,8	29,8	4,0
1973	131 454	125 566	107 965	17 601	35,6	34,0	29,2	4,8
1974	131 233	102 239	107 358	-5 119	35,5	27,7	29,0	- 1,4
1975	122 914	86 262	97 985	-11 723	33,4	23,5	26,6	- 3,2
1976	124 323	88 709	95 323	-6 614	34,0	24,3	26,1	- 1,8
1977	126 424	89 759	92 122	-2 363	34,7	24,6	25,3	- 0,6
1978	125 334	89 893	88 604	1 289	34,5	24,7	24,4	0,4
1979	126 180	95 362	85 315	10 047	34,7	26,3	23,5	2,8
1980	134 106	102 613	87 003	15 610	36,9	28,2	23,9	4,3
1981	134 280	94 285	88 685	5 600	36,9	25,9	24,3	1,5
1982	134 314	89 874	88 162	1 712	36,9	24,7	24,2	0,5
1983	138 639	84 795	78 776	6 019	38,2	23,3	21,7	1,7
1984	122 300	77 089	79 206	-2 117	33,7	21,3	21,8	- 0,6
1985	125 487	75 804	77 052	-1 248	34,7	20,9	21,3	- 0,3
1986	124 544	76 995	74 574	2 421	34,5	21,3	20,6	0,7
1987	114 194	77 732	75 914	1 818	33,4	21,5	21,0	0,5
1988	112 003	93 725	73 095	20 630	30,8	25,7	20,1	5,7
1989	125 371	132 935	81 543	51 392	34,2	36,2	22,2	14,0
1990	130 061	147 870	84 942	62 928	34,8	39,6	22,7	16,9
1991	133 459	141 305	82 349	58 956	35,2	37,3	21,7	15,6
1992	146 075	147 484	87 841	59 643	37,9	38,3	22,8	15,5
1993	151 971	135 586	89 108	46 478	38,9	34,7	22,8	11,9
1994	166 139	127 608	99 580	28 028	42,2	32,4	25,3	7,1
1995	165 975	123 371	93 716	29 655	41,9	31,1	23,6	7,5
1996	165 327	114 240	88 766	25 474	41,5	28,7	22,3	6,4
1997	166 337	107 372	88 577	18 795	41,5	26,8	22,1	4,7
1998	166 399	107 598	97 388	10 210	41,4	26,8	24,2	2,5
1999	164 137	111 409	101 271	10 138	40,7	27,7	25,1	2,5
2000	161 956	108 973	100 927	8 046	40,2	27,0	25,0	2,0
2001	158 159	112 497	91 547	20 950	39,1	27,8	22,7	5,2
2002	155 437	111 090	94 501	16 589	38,4	27,4	23,3	4,1
2003	153 852	100 869	90 064	10 805	37,9	24,9	22,2	2,7
2004	155 623	97 285	86 840	10 445	38,3	24,0	21,4	2,6
2005	156 633	100 168	92 313	7 855	38,6	24,7	22,7	1,9
2006	149 728	98 637	94 454	4 183	36,9	24,3	23,3	1,0
2007	148 826	95 169	92 803	2 366	36,8	23,5	22,9	0,6
2008	152 071	95 561	102 206	- 6 645	37,7	23,7	25,3	- 1,6

1) Ohne Ümzüge innerhalb der Gemeinden.

III. 2. Wanderungen über die Landesgrenze 2008 nach Altersgruppen und Geschlecht

Alter in Jahren	Zuzüge			Fortzüge			Saldo		
	insgesamt	männlich	weiblich	insgesamt	männlich	weiblich	insgesamt	männlich	weiblich
unter 5	4 723	2 410	2 313	4 315	2 228	2 087	408	182	226
5 - 10	3 395	1 816	1 579	3 525	1 821	1 704	- 130	- 5	- 125
10 - 15	2 809	1 491	1 318	2 832	1 432	1 400	- 23	59	- 82
15 - 20	4 587	2 013	2 574	4 924	2 236	2 688	- 337	- 223	- 114
20 - 25	17 158	7 763	9 395	17 350	7 619	9 731	- 192	144	- 336
25 - 30	16 162	8 314	7 848	19 380	9 832	9 548	- 3 218	- 1 518	- 1 700
30 - 35	10 969	6 235	4 734	12 459	7 162	5 297	- 1 490	- 927	- 563
35 - 40	8 549	5 115	3 434	9 130	5 632	3 498	- 581	- 517	- 64
40 - 45	7 334	4 517	2 817	7 787	4 880	2 907	- 453	- 363	- 90
45 - 50	5 991	3 662	2 329	6 227	3 936	2 291	- 236	- 274	38
50 - 55	4 422	2 619	1 803	4 475	2 787	1 688	- 53	- 168	115
55 - 60	2 980	1 740	1 240	2 990	1 771	1 219	- 10	- 31	21
60 - 65	1 799	963	836	1 839	1 014	825	- 40	- 51	11
65 - 70	1 464	779	685	1 640	875	765	- 176	- 96	- 80
70 - 75	995	481	514	1 070	507	563	- 75	- 26	- 49
75 - 80	658	270	388	723	293	430	- 65	- 23	- 42
80 - 85	701	208	493	785	261	524	- 84	- 53	- 31
85 - 90	613	149	464	542	124	418	71	25	46
90 und älter	252	59	193	213	45	168	39	14	25
Insgesamt	95 561	50 604	44 957	102 206	54 455	47 751	- 6 645	- 3 851	- 2 794



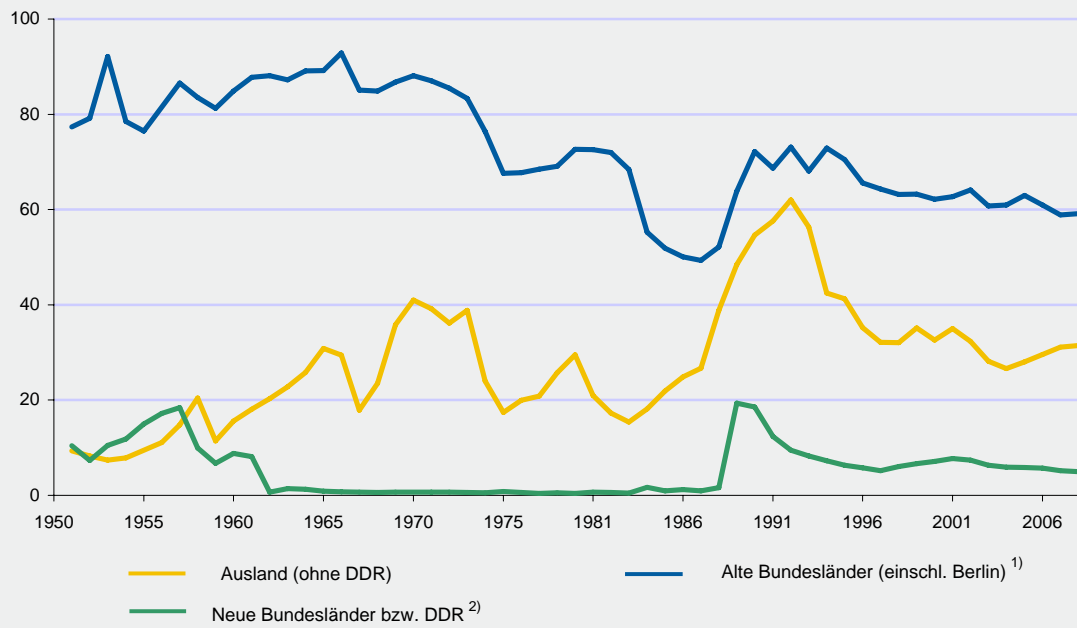
III. 3. Wanderungen über die Landesgrenze 2008 nach ausgewählten Herkunfts- und Zielgebieten

Herkunfts- bzw. Zielgebiet	Zuzüge			Fortzüge			Saldo		
	insgesamt	männlich	Ausländer	insgesamt	männlich	Ausländer	insgesamt	männlich	Ausländer
Deutschland	64 125	31 976	8 709	68 271	33 799	9 107	- 4 146	- 1 823	- 398
Baden-Württemberg	13 347	6 592	2 241	14 417	7 245	2 254	- 1 070	- 653	- 13
Bayern	4 862	2 512	717	6 194	3 125	900	- 1 332	- 613	- 183
Berlin	1 335	680	174	2 110	1 064	249	- 775	- 384	- 75
Brandenburg	852	453	39	680	366	34	172	87	5
Bremen	270	145	38	301	146	40	- 31	- 1	- 2
Hamburg	565	296	64	953	471	120	- 388	- 175	- 56
Hessen	13 903	6 798	2 097	14 881	7 258	2 306	- 978	- 460	- 209
Mecklenburg-Vorpommern	540	283	71	397	204	25	143	79	46
Niedersachsen	3 194	1 560	446	2 945	1 457	333	249	103	113
Nordrhein-Westfalen	16 468	8 255	1 920	17 400	8 506	2 177	- 932	- 251	- 257
Saarland	4 344	2 122	384	4 481	2 184	384	- 137	- 62	-
Sachsen	1 589	809	202	1 157	595	90	432	214	112
Sachsen-Anhalt	929	508	123	537	283	32	392	225	91
Schleswig-Holstein	883	445	96	1 116	548	106	- 233	- 103	- 10
Thüringen	1 044	518	97	702	347	57	342	171	40
Ausland ¹⁾	31 436	18 628	24 754	33 935	20 656	23 936	- 2 499	- 2 028	818
Europa	24 398	15 054	19 573	25 758	16 281	18 807	- 1 360	- 1 227	766
EU-Staaten (EU-27)	20 756	13 149	16 506	20 823	13 423	15 480	- 67	- 274	1 026
Belgien	334	185	200	309	158	156	25	27	44
Bulgarien	980	596	972	652	412	628	328	184	344
Dänemark	57	33	42	103	54	47	- 46	- 21	- 5
Estland	24	9	23	21	9	21	3	-	2
Finnland	78	32	71	65	22	50	13	10	21
Frankreich	1 018	546	608	1 408	719	800	- 390	- 173	- 192
Griechenland	273	167	245	552	302	484	- 279	- 135	- 239
Irland	79	54	45	122	59	62	- 43	- 5	- 17
Italien	888	536	769	1 261	739	1 106	- 373	- 203	- 337
Lettland	73	21	67	73	18	69	-	3	- 2
Litauen	224	75	216	181	60	176	43	15	40
Luxemburg	1 692	897	1 385	823	454	534	869	443	851
Malta	15	7	14	3	2	1	12	5	13
Niederlande	564	310	465	424	235	264	140	75	201
Österreich	420	233	227	707	371	288	- 287	- 138	- 61
Polen	7 893	5 292	5 759	7 794	5 589	5 626	99	- 297	133
Portugal	415	273	380	501	328	454	- 86	- 55	- 74
Rumänien	1 406	775	1 380	1 064	650	1 037	342	125	343
Schweden	95	49	58	175	86	82	- 80	- 37	- 24
Slowakei	523	327	516	601	361	590	- 78	- 34	- 74
Slowenien	69	54	66	99	68	91	- 30	- 14	- 25
Spanien	743	403	370	836	427	408	- 93	- 24	- 38
Tschechische Republik	249	123	221	262	113	240	- 13	10	- 19
Ungarn	2 091	1 829	2 067	1 858	1 649	1 800	233	180	267
Vereinigtes Königreich	548	321	338	915	535	458	- 367	- 214	- 120
Zypern	5	2	2	14	3	8	- 9	- 1	- 6
Russische Föderation	639	236	543	645	299	466	- 6	- 63	77
Schweiz	406	209	103	1 214	686	159	- 808	- 477	- 56
Serbien	179	122	174	117	70	110	62	52	64
Türkei	1 079	620	996	1 448	873	1 263	- 369	- 253	- 267
Ukraine	251	78	228	251	93	236	-	- 15	- 8
Übriges Europa	1 088	640	1 023	1 260	837	1 093	- 172	- 197	- 70
Außereuropäisches Ausland	7 004	3 550	5 171	8 157	4 358	5 118	- 1 153	- 808	53
Afrika	1 049	590	861	932	602	709	117	- 12	152
Amerika	2 749	1 329	1 696	4 040	1 935	2 104	- 1 291	- 606	- 408
Kanada	190	101	102	515	274	100	- 325	- 173	2
Vereinigte Staaten	1 612	792	900	2 675	1 270	1 396	- 1 063	- 478	- 496
Asien	3 019	1 538	2 515	2 868	1 644	2 194	151	- 106	321
China	481	236	369	604	347	459	- 123	- 111	- 90
Thailand	244	80	184	243	99	165	1	- 19	19
Australien und Ozeanien	187	93	99	317	177	111	- 130	- 84	- 12
Insgesamt	95 561	50 604	33 463	102 206	54 455	33 043	- 6 645	- 3 851	420

1) Einschließlich Gebietszuordnung unbekannt, ungeklärt und ohne Angabe.

Zuzüge 1950–2008 nach Herkunftsgebieten

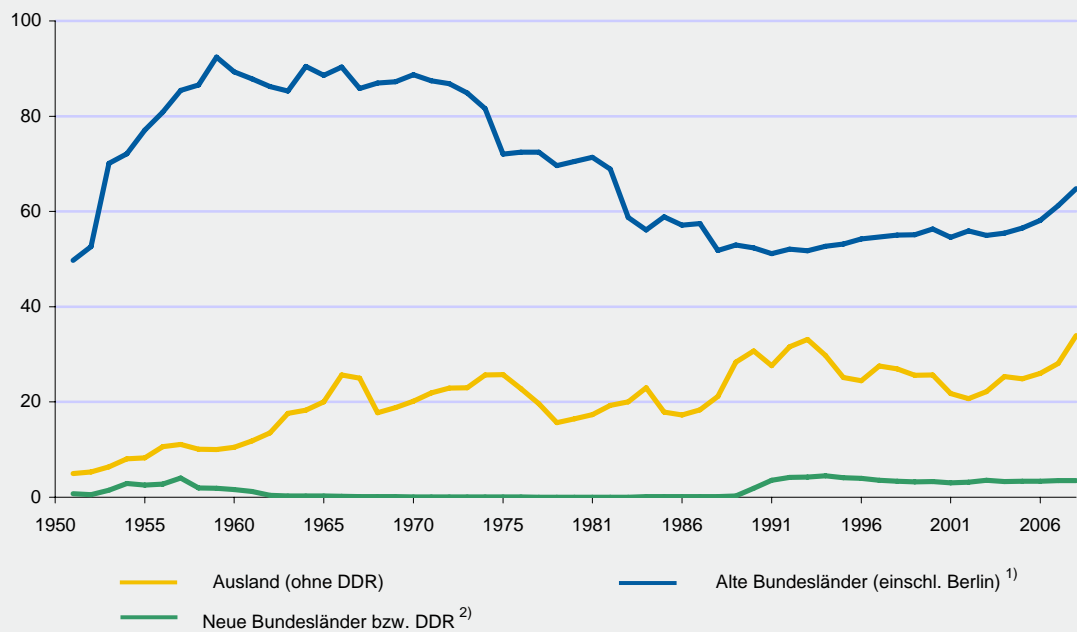
in 1 000



1) Ab 1992 einschließlich Berlin (Ost). – 2) Ab 1992 ohne Berlin (Ost).

Fortzüge 1950–2008 nach Zielgebieten

in 1 000

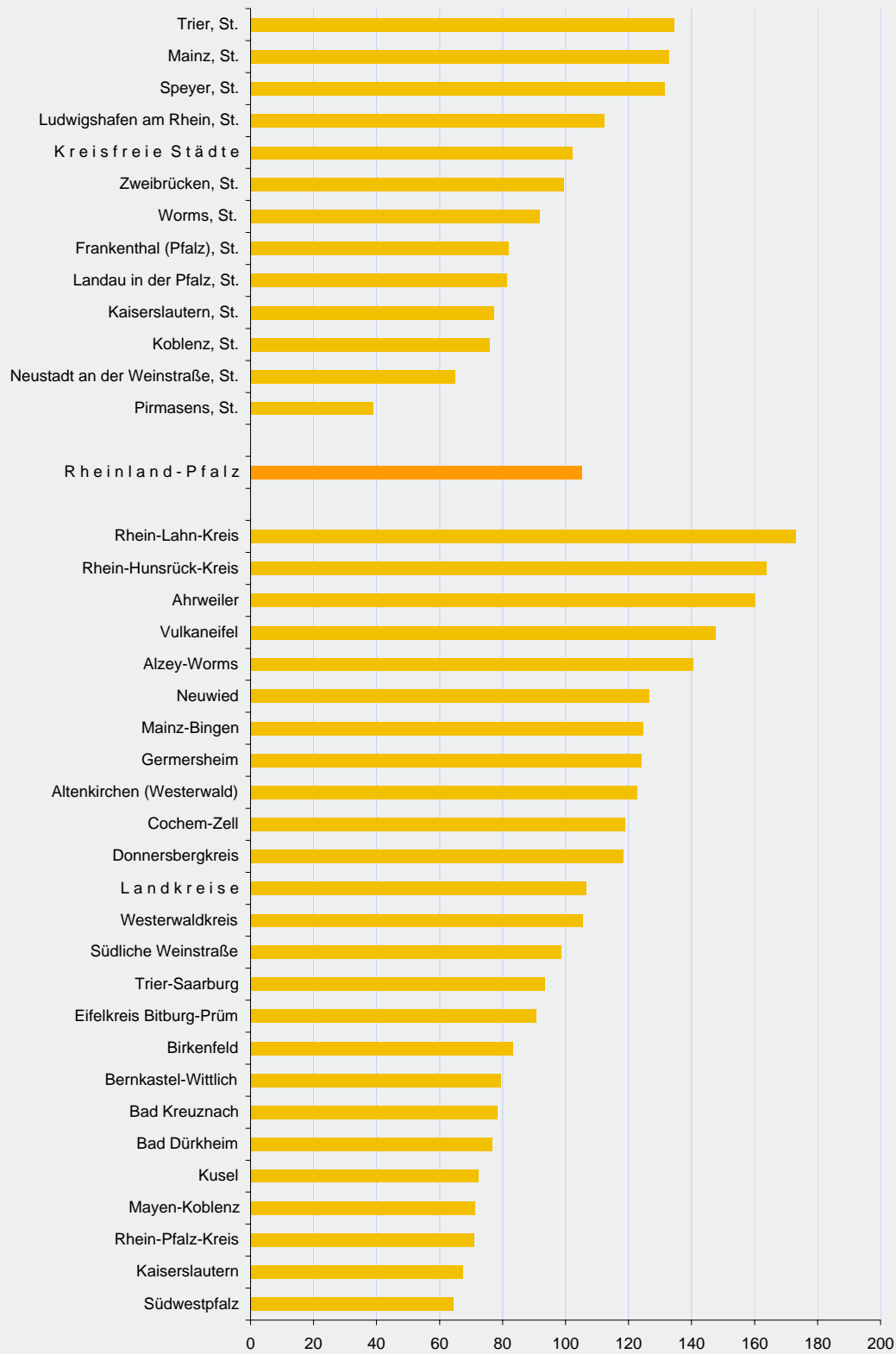


1) Ab 1992 einschließlich Berlin (Ost). – 2) Ab 1992 ohne Berlin (Ost).

III. 4. Wanderungen über die Grenzen des Bundesgebietes 2008 nach ausgewählten Staatsangehörigkeiten

Land der Staatsangehörigkeit	Zuzüge			Fortzüge			Saldo		
	insgesamt	männlich	weiblich	insgesamt	männlich	weiblich	insgesamt	männlich	weiblich
Europa	26 208	15 985	10 223	28 723	17 778	10 945	- 2 515	- 1 793	- 722
Deutschland	6 682	3 941	2 741	9 999	5 708	4 291	- 3 317	- 1 767	- 1 550
Übrige EU-Staaten	16 392	10 421	5 971	15 340	10 090	5 250	1 052	331	721
Belgien	195	106	89	137	76	61	58	30	28
Bulgarien	990	603	387	644	400	244	346	203	143
Dänemark	38	22	16	49	17	32	- 11	5	- 16
Estland	30	10	20	21	9	12	9	1	8
Finnland	73	29	44	47	14	33	26	15	11
Frankreich	603	303	300	747	358	389	- 144	- 55	- 89
Griechenland	239	153	86	491	273	218	- 252	- 120	- 132
Irland	58	37	21	61	34	27	- 3	3	- 6
Italien	823	522	301	1 163	702	461	- 340	- 180	- 160
Lettland	72	18	54	69	15	54	3	3	-
Litauen	222	73	149	181	57	124	41	16	25
Luxemburg	1 050	549	501	439	241	198	611	308	303
Malta	18	9	9	4	1	3	14	8	6
Niederlande	524	293	231	282	162	120	242	131	111
Österreich	195	112	83	246	137	109	- 51	- 25	- 26
Polen	5 809	3 828	1 981	5 674	4 062	1 612	135	- 234	369
Portugal	442	299	143	482	328	154	- 40	- 29	- 11
Rumänien	1 430	782	648	1 053	630	423	377	152	225
Schweden	56	33	23	75	38	37	- 19	- 5	- 14
Slowakei	521	320	201	594	350	244	- 73	- 30	- 43
Slowenien	68	53	15	88	66	22	- 20	- 13	- 7
Spanien	295	147	148	354	161	193	- 59	- 14	- 45
Tschechische Republik	212	102	110	227	85	142	- 15	17	- 32
Ungarn	2 068	1 806	262	1 796	1 605	191	272	201	71
Vereinigtes Königreich	360	212	148	409	267	142	- 49	- 55	6
Zypern	1	-	1	7	2	5	- 6	- 2	- 4
Kroatien	214	145	69	325	234	91	- 111	- 89	- 22
Russische Föderation	564	185	379	488	201	287	76	- 16	92
Schweiz	67	33	34	91	51	40	- 24	- 18	- 6
Serbien	433	256	177	520	333	187	- 87	- 77	- 10
Türkei	1 016	598	418	1 286	801	485	- 270	- 203	- 67
Ukraine	248	69	179	257	89	168	- 9	- 20	11
Übriges Europa	592	337	255	417	271	146	175	66	109
Außereuropäisches Ausland	5 203	2 625	2 578	5 182	2 858	2 324	21	- 233	254
Afrika	915	521	394	753	507	246	162	14	148
Nigeria	120	64	56	83	45	38	37	19	18
Marokko	175	96	79	107	81	26	68	15	53
Übriges Afrika	620	361	259	563	381	182	57	- 20	77
Amerika	1 627	815	812	2 030	1 022	1 008	- 403	- 207	- 196
Brasilien	259	101	158	218	63	155	41	38	3
Kanada	97	43	54	89	37	52	8	6	2
USA	837	489	348	1 322	757	565	- 485	- 268	- 217
Übriges Amerika	434	182	252	401	165	236	33	17	16
Asien	2 571	1 238	1 333	2 310	1 277	1 033	261	- 39	300
China	360	163	197	468	271	197	- 108	- 108	-
Indien	299	211	88	182	130	52	117	81	36
Irak	342	230	112	180	128	52	162	102	60
Thailand	186	33	153	171	35	136	15	- 2	17
Vietnam	112	49	63	102	59	43	10	- 10	20
Übriges Asien	1 272	552	720	1 207	654	553	65	- 102	167
Australien und Ozeanien	90	51	39	89	52	37	1	- 1	2
Staatenlos	7	4	3	1	1	-	6	3	3
Ungeklärt und ohne Angabe	18	14	4	29	19	10	- 11	- 5	- 6
Insgesamt	31 436	18 628	12 808	33 935	20 656	13 279	- 2 499	- 2 028	- 471

Saldo der Außenwanderungen¹⁾ je 1 000 Einwohner 1990–2008
nach Verwaltungsbezirken



1) Wanderungen mit anderen Bundesländern und dem Ausland.

III. 5. Wanderungen über die Kreis- und Stadtgrenzen 2008 nach Verwaltungsbezirken

Verwaltungsbezirk	Wanderungen innerhalb des Kreises	Wanderungen über die Kreisgrenzen								
		Zuzüge			Fortzüge			Saldo		
		insgesamt	je 1 000 Einwohner	Ausländer	insgesamt	je 1 000 Einwohner	Ausländer	insgesamt	je 1 000 Einwohner	Ausländer
		Anzahl								
Kreisfreie Stadt										
Koblenz	-	6 777	63,8	1 272	6 281	59,2	1 040	496	4,7	232
Landkreise										
Ahrweiler	3 038	4 679	36,3	921	4 727	36,7	857	- 48	- 0,4	64
Altenkirchen (Ww.)	4 321	4 231	31,5	692	4 877	36,3	745	- 646	- 4,8	- 53
Bad Kreuznach	4 763	4 867	31,0	1 003	5 206	33,1	1 111	- 339	- 2,2	- 108
Bad Kreuznach, Stadt	1 067	1 689	38,6	439	1 798	41,1	566	- 109	- 2,5	- 127
Birkenfeld	2 168	2 588	30,1	557	3 365	39,2	830	- 777	- 9,0	- 273
Idar-Oberstein, Stadt	470	961	30,6	200	1 248	39,8	232	- 287	- 9,1	- 32
Cochem-Zell	1 520	2 103	32,5	412	2 218	34,3	388	- 115	- 1,8	24
Mayen-Koblenz	5 193	7 590	35,7	1 309	7 904	37,2	1 352	- 314	- 1,5	- 43
Andernach, Stadt	525	1 078	36,4	252	1 131	38,2	263	- 53	- 1,8	- 11
Mayen, Stadt	472	537	28,2	98	654	34,3	137	- 117	- 6,1	- 39
Neuwied	4 168	6 297	34,4	1 179	6 799	37,1	1 212	- 502	- 2,7	- 33
Neuwied, Stadt	562	2 197	33,7	537	2 492	38,3	549	- 295	- 4,5	- 12
Rhein-Hunsrück-Kreis	2 862	3 425	32,9	979	3 794	36,5	998	- 369	- 3,5	- 19
Rhein-Lahn-Kreis	3 316	4 378	34,8	706	4 707	37,4	605	- 329	- 2,6	101
Lahnstein, Stadt	240	781	43,1	83	864	47,7	108	- 83	- 4,6	- 25
Westerwaldkreis	7 075	6 282	31,2	1 363	7 003	34,8	1 427	- 721	- 3,6	- 64
Kreisfreie Stadt										
Trier	-	8 976	86,2	2 718	8 122	78,0	2 337	854	8,2	381
Landkreise										
Bernkastel-Wittlich	2 815	3 495	31,0	806	3 764	33,4	769	- 269	- 2,4	37
Eifelkreis Bitburg-Prüm	3 170	2 993	31,5	1 137	3 068	32,3	814	- 75	- 0,8	323
Vulkaneifel	1 786	2 054	32,9	383	2 356	37,7	290	- 302	- 4,8	93
Trier-Saarburg	3 177	5 790	41,0	1 645	5 348	37,9	987	442	3,1	658
Kreisfreie Städte										
Frankenthal (Pfalz)	-	2 454	52,1	654	2 447	52,0	697	7	0,1	- 43
Kaiserslautern	-	5 832	59,8	1 713	5 844	59,9	1 728	- 12	- 0,1	- 15
Landau i. d. Pfalz	-	2 601	60,5	433	2 590	60,2	338	11	0,3	95
Ludwigshafen am Rhein	-	8 694	53,1	3 684	8 867	54,2	3 420	- 173	- 1,1	264
Mainz	-	14 314	72,4	4 307	14 876	75,2	4 950	- 562	- 2,8	- 643
Neustadt a. d. Weinstr.	-	4 701	87,2	704	4 520	83,8	638	181	3,4	66
Pirmasens	-	1 674	40,2	278	1 861	44,7	282	- 187	- 4,5	- 4
Speyer	-	2 981	58,9	935	3 591	70,9	1 555	- 610	- 12,0	- 620
Worms	-	3 843	46,8	1 248	3 996	48,6	1 023	- 153	- 1,9	225
Zweibrücken	-	1 727	49,9	261	1 807	52,2	226	- 80	- 2,3	35
Landkreise										
Alzey-Worms	2 820	4 845	38,6	987	5 137	41,0	867	- 292	- 2,3	120
Bad Dürkheim	2 656	5 279	39,4	928	5 558	41,4	1 086	- 279	- 2,1	- 158
Donnersbergkreis	2 255	2 611	33,6	389	2 900	37,4	481	- 289	- 3,7	- 92
Germersheim	2 598	4 824	38,4	1 454	5 022	39,9	1 479	- 198	- 1,6	- 25
Kaiserslautern	2 503	4 709	43,7	1 076	5 027	46,7	1 246	- 318	- 3,0	- 170
Kusel	2 066	2 115	28,4	300	2 568	34,5	259	- 453	- 6,1	41
Südliche Weinstraße	2 217	4 461	40,6	856	4 513	41,1	827	- 52	- 0,5	29
Rhein-Pfalz-Kreis	1 871	6 823	45,7	1 548	6 537	43,8	1 422	286	1,9	126
Mainz-Bingen	4 514	8 792	43,6	1 782	8 663	43,0	1 837	129	0,6	- 55
Bingen am Rhein, Stadt	483	1 078	44,0	286	1 143	46,6	269	- 65	- 2,7	17
Ingelheim am Rhein, Stadt	414	1 195	49,1	402	1 314	54,0	531	- 119	- 4,9	- 129
Südwestpfalz	1 777	3 178	31,4	425	3 765	37,2	501	- 587	- 5,8	- 76
Rheinland-Pfalz	74 649	172 983	42,8	41 044	179 628	44,5	40 624	- 6 645	- 1,6	420
Kreisfreie Städte										
	-	64 574	63,2	18 207	64 802	63,4	18 234	- 228	- 0,2	- 27
Landkreise										
	74 649	108 409	35,9	22 837	114 826	38,1	22 390	- 6 417	- 2,1	447

III. 5. Wanderungen über die Kreis- und Stadtgrenzen 2008 nach Verwaltungsbezirken

Verwaltungsbezirk	Wanderungen über die Kreisgrenzen								
	darunter Wanderungen über die Landesgrenzen								
	Zuzüge			Fortzüge			Saldo		
	ins-gesamt	je 1 000 Einwohner	Aus-länder	ins-gesamt	je 1 000 Einwohner	Aus-länder	ins-gesamt	je 1 000 Einwohner	Aus-länder
Anzahl									
Kreisfreie Stadt									
Koblenz	2 852	26,9	865	2 865	27,0	739	- 13	- 0,1	126
Landkreise									
Ahrweiler	3 593	27,9	800	3 561	27,6	748	32	0,2	52
Altenkirchen (Ww.)	3 157	23,5	587	3 611	26,9	674	- 454	- 3,4	- 87
Bad Kreuznach	2 408	15,3	790	2 787	17,7	882	- 379	- 2,4	- 92
Bad Kreuznach, Stadt	924	21,1	334	1 105	25,3	460	- 181	- 4,1	- 126
Birkenfeld	1 539	17,9	462	2 203	25,7	756	- 664	- 7,7	- 294
Idar-Oberstein, Stadt	546	17,4	164	802	25,6	195	- 256	- 8,2	- 31
Cochem-Zell	1 072	16,6	328	1 097	17,0	301	- 25	- 0,4	27
Mayen-Koblenz	3 009	14,2	901	3 604	17,0	981	- 595	- 2,8	- 80
Andernach, Stadt	474	16,0	182	662	22,3	225	- 188	- 6,3	- 43
Mayen, Stadt	261	13,7	69	372	19,5	104	- 111	- 5,8	- 35
Neuwied	3 673	20,1	884	4 208	23,0	984	- 535	- 2,9	- 100
Neuwied, Stadt	898	13,8	314	1 214	18,6	415	- 316	- 4,9	- 101
Rhein-Hunsrück-Kreis	1 913	18,4	875	2 068	19,9	873	- 155	- 1,5	2
Rhein-Lahn-Kreis	2 865	22,8	592	2 951	23,5	474	- 86	- 0,7	118
Lahnstein, Stadt	299	16,5	49	312	17,2	75	- 13	- 0,7	- 26
Westerwaldkreis	3 820	19,0	1 169	4 459	22,1	1 240	- 639	- 3,2	- 71
Kreisfreie Stadt									
Trier	5 141	49,4	2 397	4 242	40,7	1 328	899	8,6	1 069
Landkreise									
Bernkastel-Wittlich	1 735	15,4	654	1 979	17,5	624	- 244	- 2,2	30
Eifelkreis Bitburg-Prüm	1 869	19,6	1 028	1 884	19,8	724	- 15	- 0,2	304
Vulkaneifel	1 266	20,2	303	1 394	22,3	256	- 128	- 2,0	47
Trier-Saarburg	2 993	21,2	1 410	2 508	17,8	755	485	3,4	655
Kreisfreie Städte									
Frankenthal (Pfalz)	1 054	22,4	438	1 146	24,3	512	- 92	- 2,0	- 74
Kaiserslautern	3 084	31,6	1 474	3 138	32,2	1 410	- 54	- 0,6	64
Landau i. d. Pfalz	947	22,0	253	1 154	26,8	244	- 207	- 4,8	9
Ludwigshafen am Rhein	6 009	36,7	3 189	5 729	35,0	2 944	280	1,7	245
Mainz	10 018	50,6	3 784	10 856	54,9	4 471	- 838	- 4,2	- 687
Neustadt a. d. Weinstr.	3 256	60,4	571	3 153	58,5	531	103	1,9	40
Pirmasens	582	14,0	197	742	17,8	203	- 160	- 3,8	- 6
Speyer	1 653	32,6	749	2 341	46,2	1 384	- 688	- 13,6	- 635
Worms	2 380	29,0	1 068	2 495	30,4	897	- 115	- 1,4	171
Zweibrücken	933	26,9	194	1 047	30,2	187	- 114	- 3,3	7
Landkreise									
Alzey-Worms	2 129	17,0	727	2 322	18,5	642	- 193	- 1,5	85
Bad Dürkheim	2 406	17,9	705	2 602	19,4	786	- 196	- 1,5	- 81
Donnersbergkreis	924	11,9	256	1 179	15,2	339	- 255	- 3,3	- 83
Germersheim	3 424	27,2	1 277	3 471	27,6	1 331	- 47	- 0,4	- 54
Kaiserslautern	1 975	18,3	860	2 457	22,8	1 063	- 482	- 4,5	- 203
Kusel	1 080	14,5	225	1 349	18,1	205	- 269	- 3,6	20
Südliche Weinstraße	2 015	18,3	680	2 117	19,3	639	- 102	- 0,9	41
Rhein-Pfalz-Kreis	3 006	20,1	1 120	3 097	20,7	1 073	- 91	- 0,6	47
Mainz-Bingen	4 524	22,4	1 343	4 814	23,9	1 463	- 290	- 1,4	- 120
Bingen am Rhein, Stadt	597	24,3	220	663	27,0	220	- 66	- 2,7	-
Ingelheim am Rhein, Stadt	819	33,7	370	914	37,6	481	- 95	- 3,9	- 111
Südwestpfalz	1 257	12,4	308	1 576	15,6	380	- 319	- 3,2	- 72
Rheinland-Pfalz	95 561	23,7	33 463	102 206	25,3	33 043	- 6 645	- 1,6	420
Kreisfreie Städte	37 909	37,1	15 179	38 908	38,1	14 850	- 999	- 1,0	329
Landkreise	57 652	19,1	18 284	63 298	21,0	18 193	- 5 646	- 1,9	91

III. 6. Wanderungen über die Gemeindegrenzen 2008 nach Staatsangehörigkeit
und Altersgruppen sowie Verwaltungsbezirken

Verwaltungsbezirk	Insgesamt			Deutsche			Ausländer		
	Zuzüge	Fortzüge	Saldo	Zuzüge	Fortzüge	Saldo	Zuzüge	Fortzüge	Saldo
Anzahl									
Kreisfreie Stadt									
Koblenz	6 777	6 281	496	5 505	5 241	264	1 272	1 040	232
Landkreise									
Ahrweiler	7 717	7 765	- 48	6 554	6 666	- 112	1 163	1 099	64
Altenkirchen (Ww.)	8 552	9 198	- 646	7 628	8 221	- 593	924	977	- 53
Bad Kreuznach	9 630	9 969	- 339	8 286	8 517	- 231	1 344	1 452	- 108
Bad Kreuznach, Stadt	2 756	2 642	114	2 210	2 006	204	546	636	- 90
Birkenfeld	4 756	5 533	- 777	4 099	4 603	- 504	657	930	- 273
Idar-Oberstein, Stadt	1 431	1 750	- 319	1 197	1 487	- 290	234	263	- 29
Cochem-Zell	3 623	3 738	- 115	3 112	3 251	- 139	511	487	24
Mayen-Koblenz	12 783	13 097	- 314	11 204	11 475	- 271	1 579	1 622	- 43
Andernach, Stadt	1 603	1 586	17	1 329	1 294	35	274	292	- 18
Mayen, Stadt	1 009	1 142	- 133	890	979	- 89	119	163	- 44
Neuwied	10 465	10 967	- 502	8 926	9 395	- 469	1 539	1 572	- 33
Neuwied, Stadt	2 759	2 966	- 207	2 161	2 374	- 213	598	592	6
Rhein-Hunsrück-Kreis	6 287	6 656	- 369	5 132	5 482	- 350	1 155	1 174	- 19
Rhein-Lahn-Kreis	7 694	8 023	- 329	6 811	7 241	- 430	883	782	101
Lahnstein, Stadt	1 021	1 096	- 75	920	980	- 60	101	116	- 15
Westerwaldkreis	13 357	14 078	- 721	11 425	12 082	- 657	1 932	1 996	- 64
Kreisfreie Stadt									
Trier	8 976	8 122	854	6 258	5 785	473	2 718	2 337	381
Landkreise									
Bernkastel-Wittlich	6 310	6 579	- 269	5 316	5 622	- 306	994	957	37
Eifelkreis Bitburg-Prüm	6 163	6 238	- 75	4 771	5 169	- 398	1 392	1 069	323
Vulkaneifel	3 840	4 142	- 302	3 352	3 747	- 395	488	395	93
Trier-Saarburg	8 967	8 525	442	7 108	7 324	- 216	1 859	1 201	658
Kreisfreie Städte									
Frankenthal (Pfalz)	2 454	2 447	7	1 800	1 750	50	654	697	- 43
Kaiserslautern	5 832	5 844	- 12	4 119	4 116	3	1 713	1 728	- 15
Landau i. d. Pfalz	2 601	2 590	11	2 168	2 252	- 84	433	338	95
Ludwigshafen am Rhein	8 694	8 867	- 173	5 010	5 447	- 437	3 684	3 420	264
Mainz	14 314	14 876	- 562	10 007	9 926	81	4 307	4 950	- 643
Neustadt a. d. Weinstr.	4 701	4 520	181	3 997	3 882	115	704	638	66
Pirmasens	1 674	1 861	- 187	1 396	1 579	- 183	278	282	- 4
Speyer	2 981	3 591	- 610	2 046	2 036	10	935	1 555	- 620
Worms	3 843	3 996	- 153	2 595	2 973	- 378	1 248	1 023	225
Zweibrücken	1 727	1 807	- 80	1 466	1 581	- 115	261	226	35
Landkreise									
Alzey-Worms	7 665	7 957	- 292	6 517	6 929	- 412	1 148	1 028	120
Bad Dürkheim	7 935	8 214	- 279	6 820	6 941	- 121	1 115	1 273	- 158
Donnersbergkreis	4 866	5 155	- 289	4 381	4 578	- 197	485	577	- 92
Germersheim	7 422	7 620	- 198	5 727	5 900	- 173	1 695	1 720	- 25
Kaiserslautern	7 212	7 530	- 318	5 948	6 096	- 148	1 264	1 434	- 170
Kusel	4 181	4 634	- 453	3 775	4 269	- 494	406	365	41
Südliche Weinstraße	6 678	6 730	- 52	5 664	5 745	- 81	1 014	985	29
Rhein-Pfalz-Kreis	8 694	8 408	286	6 939	6 779	160	1 755	1 629	126
Mainz-Bingen	13 306	13 177	129	11 161	10 977	184	2 145	2 200	- 55
Bingen am Rhein, Stadt	1 561	1 650	- 89	1 232	1 333	- 101	329	317	12
Ingelheim am Rhein, Stadt	1 609	1 807	- 198	1 170	1 232	- 62	439	575	- 136
Südwestpfalz	4 955	5 542	- 587	4 477	4 988	- 511	478	554	- 76
Rheinland-Pfalz	247 632	254 277	- 6 645	201 500	208 565	- 7 065	46 132	45 712	420
Kreisfreie Städte	64 574	64 802	- 228	46 367	46 568	- 201	18 207	18 234	- 27
Landkreise	183 058	189 475	- 6 417	155 133	161 997	- 6 864	27 925	27 478	447

III. 6. Wanderungen über die Gemeindegrenzen 2008 nach Staatsangehörigkeit
und Altersgruppen sowie Verwaltungsbezirken

Verwaltungsbezirk	Alter in Jahren											
	unter 20		20 - 30		30 - 50		50 - 65		65 - 75		75 und älter	
	Zu- züge	Fort- züge	Zu- züge	Fort- züge	Zu- züge	Fort- züge	Zu- züge	Fort- züge	Zu- züge	Fort- züge	Zu- züge	Fort- züge
	Anzahl											
Kreisfreie Stadt												
Koblenz	1 005	978	2 905	2 334	2 052	2 181	453	473	172	154	190	161
Landkreise												
Ahrweiler	1 431	1 450	2 151	2 458	2 550	2 528	829	749	366	278	390	302
Altenkirchen (Ww.)	1 993	2 111	2 624	2 974	2 590	2 732	770	787	253	261	322	333
Bad Kreuznach	2 044	2 073	2 893	3 174	3 112	3 165	911	853	304	313	366	391
Bad Kreuznach, Stadt	554	500	863	857	850	845	255	232	108	91	126	117
Birkenfeld	1 161	1 315	1 569	1 813	1 374	1 715	370	408	118	108	164	174
Idar-Oberstein, Stadt	308	424	510	548	428	563	109	127	37	34	39	54
Cochem-Zell	824	801	1 090	1 270	1 111	1 092	339	293	103	128	156	154
Mayen-Koblenz	2 582	2 594	4 036	4 169	4 357	4 420	1 109	1 137	308	325	391	452
Andernach, Stadt	284	272	546	481	535	577	144	156	43	46	51	54
Mayen, Stadt	222	244	323	327	329	394	89	101	17	32	29	44
Neuwied	2 282	2 361	2 969	3 366	3 520	3 565	950	960	343	348	401	367
Neuwied, Stadt	563	588	913	1 011	895	984	205	236	70	69	113	78
Rhein-Hunsrück-Kreis	1 248	1 324	2 060	2 383	1 986	2 035	538	520	204	174	251	220
Rhein-Lahn-Kreis	1 618	1 639	2 305	2 545	2 553	2 547	690	720	203	201	325	371
Lahnstein, Stadt	180	191	316	356	359	357	91	94	29	32	46	66
Westerwaldkreis	2 850	3 052	3 994	4 495	4 478	4 525	1 161	1 212	353	375	521	419
Kreisfreie Stadt												
Trier	1 431	1 111	4 719	3 966	2 201	2 350	398	363	103	130	124	202
Landkreise												
Bernkastel-Wittlich	1 406	1 382	1 948	2 215	2 008	2 112	596	496	155	145	197	229
Eifelkreis Bitburg-Prüm	1 405	1 449	1 832	1 956	2 009	1 960	562	498	155	158	200	217
Vulkaneifel	851	926	1 160	1 408	1 081	1 150	417	353	145	140	186	165
Trier-Saarburg	1 784	1 710	2 682	2 813	3 224	2 854	769	700	182	159	326	289
Kreisfreie Städte												
Frankenthal (Pfalz)	448	448	822	768	816	844	257	226	57	79	54	82
Kaiserslautern	960	867	2 723	2 376	1 529	1 941	390	405	115	129	115	126
Landau i. d. Pfalz	464	415	984	1 078	820	829	203	167	71	52	59	49
Ludwigshafen am Rhein	1 362	1 316	3 151	2 822	3 167	3 382	738	852	148	260	128	235
Mainz	1 756	1 634	7 477	6 384	3 958	5 343	729	958	202	289	192	268
Neustadt a. d. Weinstr.	567	502	1 289	1 294	1 772	1 657	924	900	69	71	80	96
Pirmasens	359	402	484	590	532	593	127	157	65	50	107	69
Speyer	513	520	899	1 038	1 097	1 468	280	376	97	98	95	91
Worms	652	690	1 538	1 502	1 233	1 324	276	284	66	94	78	102
Zweibrücken	323	321	635	640	540	582	137	150	39	54	53	60
Landkreise												
Alzey-Worms	1 618	1 693	2 143	2 511	2 796	2 703	667	650	181	181	260	219
Bad Dürkheim	1 619	1 668	2 132	2 505	2 803	2 710	807	808	235	229	339	294
Donnersbergkreis	1 265	1 253	1 370	1 591	1 605	1 627	378	435	100	119	148	130
Germersheim	1 418	1 347	2 533	2 713	2 580	2 630	566	591	151	187	174	152
Kaiserslautern	1 686	1 774	2 082	2 262	2 428	2 444	662	641	166	196	188	213
Kusel	1 101	1 242	1 248	1 431	1 275	1 362	312	349	90	90	155	160
Südliche Weinstraße	1 321	1 286	1 871	2 126	2 390	2 288	670	621	225	192	201	217
Rhein-Pfalz-Kreis	1 631	1 534	2 474	2 594	3 254	3 003	813	816	209	210	313	251
Mainz-Bingen	2 532	2 353	3 801	4 112	5 027	4 859	1 235	1 224	299	284	412	345
Bingen am Rhein, Stadt	286	290	571	606	486	536	138	139	47	40	33	39
Ingelheim am Rhein, Stadt	256	249	455	517	674	743	162	242	27	26	35	30
Südwestpfalz	1 149	1 200	1 425	1 752	1 606	1 674	463	467	137	179	175	270
Rheinland-Pfalz	48 659	48 741	82 018	85 428	81 434	84 194	21 496	21 599	6 189	6 440	7 836	7 875
Kreisfreie Städte	9 840	9 204	27 626	24 792	19 717	22 494	4 912	5 311	1 204	1 460	1 275	1 541
Landkreise	38 819	39 537	54 392	60 636	61 717	61 700	16 584	16 288	4 985	4 980	6 561	6 334