



Verarbeitendes Gewerbe sowie Bergbau und Gewinnung von Steinen und Erden im Oktober 2003

Ergebnisse des Monatsberichts für Betriebe von Unternehmen mit 20 und mehr Beschäftigten

Inhalt

	Seite
Vorbemerkungen	3
Definitionen	4
Systematiken	4
 Tabellenteil	
1. Betriebe, Beschäftigung und Umsatz 1995 bis 2003	5
2. Betriebe, Beschäftigung und Umsatz im Oktober 2003 nach Wirtschaftszweigen	6
3. Exportquote im Oktober 2003 nach Wirtschaftszweigen	13
4. Betriebe, Beschäftigung und Umsatz im Oktober 2003 nach Verwaltungsbezirken	14
5. Fachliche Betriebsteile, Beschäftigte und Umsatz im Oktober 2003 nach Wirtschaftszweigen	15
 Schaubilder	
1. Entwicklung ausgewählter Merkmale im verarbeitenden Gewerbe sowie im Bergbau und der Gewinnung von Steinen und Erden 2002 und 2003 nach Monaten	16

Zeichenerklärung (nach DIN 55301)

0	weniger als die Hälfte von 1 in der letzten besetzten Stelle, jedoch mehr als nichts
-	nichts vorhanden (genau Null)
...	Angabe fällt später an
/	keine Angabe, da Zahlenwert nicht sicher genug
.	Zahlenwert unbekannt oder geheim zu halten
x	Tabellenfach gesperrt, weil Aussage nicht sinnvoll
p	vorläufige Zahl
r	berichtigte Zahl
s	geschätzte Zahl

Geringfügige Abweichungen in den Summen sind auf Runden der Zahlen zurückzuführen.
Abweichungen gegenüber früheren Veröffentlichungen erklären sich durch inzwischen vorgenommene Korrekturen.

Vorbemerkungen

Ziel der Statistik

Die monatlichen Erhebungen stellen kurzfristig Daten über die konjunkturelle Entwicklung des verarbeitenden Gewerbes sowie des Bergbaus und der Gewinnung von Steinen und Erden in wirtschaftssystematischer und regionaler Gliederung zur Verfügung. Die Ergebnisse der Statistik sind wichtiges Material für die Arbeiten der gesetzgebenden Körperschaften, der Bundes- und Landesregierungen, der Verbände, Kammern sowie sonstigen Institutionen und bilden eine unentbehrliche Grundlage für zahlreiche wirtschaftspolitische Entscheidungen.

Rechtsgrundlage

Rechtsgrundlage für die Erhebungen im verarbeitenden Gewerbe ist das Gesetz über die Statistik im Produzierenden Gewerbe in der Fassung der Bekanntmachung vom 30.5.1980 (BGBl. I S. 641), zuletzt geändert durch Artikel 5 Nr. 1 des Gesetzes vom 19. Dezember 2000 (BGBl. I S. 1765) in Verbindung mit dem Gesetz über die Statistik für Bundeszwecke (Bundesstatistikgesetz - BStatG) vom 22. Januar 1987 (BGBl. I S. 462, 565), zuletzt geändert durch Artikel 16 des Gesetzes vom 21. August 2002 (BGBl. I S. 3322).

Berichtskreis

Der Berichtskreis umfasst die Einbetriebsunternehmen des verarbeitenden Gewerbes mit im Allgemeinen 20 und mehr tätigen Personen sowie alle produzierenden Betriebe - unabhängig von der Beschäftigtenzahl - von Mehrbetriebsunternehmen des produzierenden Gewerbes mit im Allgemeinen 20 und mehr tätigen Personen. Um den Bereich des verarbeitenden Gewerbes sowie des Bergbaus und die Gewinnung von Steinen und Erden in der Gliederung nach örtlichen Einheiten weit gehend abzudecken, werden zusätzlich alle Betriebe mit wirtschaftlichem Schwerpunkt im verarbeitenden Gewerbe mit im Allgemeinen 20 tätigen Personen und mehr von Mehrbetriebsunternehmen außerhalb des produzierenden Gewerbes in die Berichterstattung einbezogen.

Aus Gründen einer besseren Repräsentation ist bei folgenden Branchen die Erfassungsgrenze auf 10 und mehr tätige Personen herabgesetzt worden:

- 14.11 - Gewinnung von Naturwerksteinen und Natursteinen a.n.g.
- 14.21 - Gewinnung von Kies und Sand
- 15.20 - Fischverarbeitung
- 15.31 - Kartoffelverarbeitung
- 15.32 - Herstellung von Frucht- und Gemüsesäften
- 15.33 - Obst- und Gemüseverarbeitung, a.n.g.
- 15.71 - Herstellung von Futtermitteln für Nutztiere
- 15.72 - Herstellung von Futtermitteln für sonstige Tiere
- 15.91 - Herstellung von Spirituosen
- 15.92 - Herstellung von Alkohol
- 15.97 - Herstellung von Malz
- 15.98 - Gewinnung natürlicher Mineralwässer, Herstellung von Erfrischungsgetränken
- 26.63 - Herstellung von Frischbeton (Transportbeton)

Für den Wirtschaftszweig 20.10 Säge-, Hobel- und Holzimprägnierwerke gilt als Erfassungsgrenze ein Jahreseinschnitt von mindestens 5 000 m³ Rohholz.

Grundsätzlich nicht einbezogen werden im Rahmen dieser Statistik die öffentlichen Versorgungsbetriebe sowie die Betriebe des Baugewerbes.

Methodische Hinweise

Bei Betrieben werden die Merkmale „Beschäftigte“, und „Umsatz“ nach fachlichen Betriebsteilen erhoben und sowohl für Betriebe als auch für fachliche Betriebsteile aufbereitet. Die übrigen in der Veröffentlichung nachgewiesenen Merkmale werden nur für den gesamten Betrieb (einschließlich der baugewerblichen und sonstigen Betriebsteile) erhoben. Hinsichtlich der Darstellung der Ergebnisse für Betriebe wird bei Beschäftigten, Umsätzen und Auftragseingängen zwischen einem Nachweis nach hauptbeteiligten und beteiligten Wirtschaftszweigen unterschieden.

Beim Nachweis nach hauptbeteiligten Wirtschaftszweigen in den Tabellen 1 bis 4 werden alle Angaben eines kombinierten Betriebes (örtliche Einheit mit Betriebsteilen in mehreren Wirtschaftszweigen) unter dem Wirtschaftszweig nachgewiesen, bei dem - gemessen an der Zahl der Beschäftigten - der Schwerpunkt des Unternehmens liegt. Eine Ausnahme bildet das Verlagsgewerbe. Hier wird die Verteilung der Umsätze zugrunde gelegt.

Für die Gliederung nach beteiligten Wirtschaftszweigen (technische Einheit) in Tabelle 5 werden die Angaben (Beschäftigte, Umsatz) kombinierter Betriebe entsprechend ihrer Fertigung aufgeteilt.

Erläuterung der Fußnoten zu den Tabellen 1 bis 5

1) Ab Januar 1997 einschließlich Auffindungen aus der Handwerkszählung 1995. – 2) Ab dem Berichtsmonat Januar 2003 werden bei den tätigen Personen die Zustellerinnen und Zusteller im Verlagsgewerbe mitgezählt. – 3) Monat = am Ende des Monats; Jahr und Zeitraum = Monatsdurchschnitt. – 4) Bis 2002 geleistete Arbeiterstunden, ab 2003 geleistete Arbeitsstunden aller Lohn- und Gehaltsempfänger. – 5) Ohne Umsatzsteuer.

Definitionen

Auslandsumsatz

Direkte Lieferungen und Leistungen an Empfänger, die im Ausland ansässig sind, sowie Lieferungen an Exporteure, die die bestellten Waren ohne Be- und Verarbeitung in das Ausland ausführen. Nach der ab 1968 geltenden gesetzlichen Regelung sind Auslandsumsätze von der Umsatzsteuer (Mehrwertsteuer) befreit.

Beschäftigte

Alle Personen, die am Ende des Monats in einem arbeitsrechtlichen Verhältnis zum Betrieb stehen, tätige Inhaber und Mitinhaber sowie unbezahlt mithelfende Familienangehörige, soweit sie mindestens 1/3 der üblichen Arbeitszeit im Betrieb tätig sind, aber ohne Heimarbeiter. In den Zahlen für Arbeiter sind gewerblich Auszubildende, in den Angaben für Angestellte kaufmännisch Auszubildende sowie tätige Inhaber, Mitarbeiter und unbezahlt mithelfende Familienangehörige enthalten.

Betrieb

Örtlich getrennte Niederlassung von Unternehmen, einschließlich der Verwaltungs-, Reparatur-, Montage- und Hilfsbetriebe, die mit dem meldenden Betrieb örtlich verbunden sind oder in dessen Nähe liegen. Örtlich getrennte Hauptverwaltungen der Unternehmen werden im verarbeitenden Gewerbe sowie Bergbau und Gewinnung von Steinen und Erden ebenfalls als eigenständige Betriebe erfasst. Die Merkmalswerte sind für den gesamten Betrieb zu melden und schließen auch die nichtproduzierenden Teile ein.

Exportquote

Anteil des Auslandsumsatzes am Gesamtumsatz.

Fachlicher Betriebsteil

Teil des Betriebes, in dem nur eine bestimmte wirtschaftliche Tätigkeit ausgeübt wird (z.B. unterschiedliche Produktionsbereiche). Die Abgrenzung wird durch die WZ 2003-Systematik bestimmt. Im Fall homogener Betriebe bzw. Einbetriebsunternehmen (homogen = gesamte Einheit übt nur eine wirtschaftliche Tätigkeit nach Maßgabe der verwendeten Systematik aus) fallen die Einheiten fachlicher Betriebsteil, Betrieb/Unternehmen zusammen.

Geleistete Arbeitsstunden

Sind die tatsächlich geleisteten Stunden (nicht die bezahlten) aller tätigen Personen (Lohn- und Gehaltsempfänger). Da bis zum Jahr 2002 die tatsächlich geleisteten Arbeiterstunden erhoben wurden, ist der Vorjahresvergleich nicht möglich.

Gesamtumsatz

Umsatz aus Eigenherzeugung, baugewerblicher Umsatz sowie Umsatz aus Handelsware und sonstigen nichtindustriellen Tätigkeiten (wie Erlöse aus Vermietung und Verpachtung, Provisionseinnahmen, Erlöse aus Transportleistungen für Dritte und aus dem Verkauf von eigenen landwirtschaftlichen Erzeugnissen). Als Umsatz gilt die Summe der Rechnungsendbeträge (ohne Umsatzsteuer) einschließlich etwa darin enthaltener Verbrauchsteuern sowie der Kosten für Fracht, Transportversicherung, Porto, Verpackung und Spesen, auch wenn diese gesondert in Rechnung gestellt werden. Außerordentliche und betriebsfremde Erträge aus dem Verkauf von Anlagegütern, aus der Verpachtung von Grundstücken, Zinsen, Dividenden u. dgl. sind nicht im Umsatz enthalten.

Löhne, Gehälter

Bruttosummen ohne Arbeitgeberanteile zur Sozialversicherung, jedoch einschließlich Lohn- und Gehaltszuschläge (auch Gratifikationen, Erfindergelder sowie Provisionen, Tantiemen usw.). Vergütungen für gewerblich und kaufmännisch Auszubildende sind enthalten, nicht dagegen Heimarbeiterentgelte. Nicht erfasst werden allgemeine soziale Aufwendungen sowie Vergütungen, die als Spesenersatz anzusehen sind.

Unternehmen

Rechtliche und zugleich kleinste bilanzierende Einheit ohne rechtlich selbständige Tochtergesellschaften, Arbeitsgemeinschaften, Betriebsführungsgesellschaften usw. Besteht das Unternehmen nur aus einer einzigen örtlichen Niederlassung, gilt es als Einbetriebsunternehmen, verfügt es über mehrere - mindestens zwei - voneinander getrennt liegende, juristisch unselbständige, örtliche Einheiten ist es ein Mehrbetriebsunternehmen.

Systematiken

Die Darstellung der Ergebnisse erfolgt in der Gliederung der **Klassifikation der Wirtschaftszweige, Ausgabe 2003 (WZ 2003)**. Mit Beginn des Jahres 2003 trat diese neue Klassifikation in Kraft. Sie ist in allen Mitgliedstaaten der Europäischen Union sowohl für die Erhebung als auch für die Darstellung der statistischen Daten bindend.

Veröffentlichungen

Ergebnisse für das Bundesgebiet über den Bereich verarbeitendes Gewerbe sowie Bergbau und Gewinnung von Steinen und Erden werden vom Statistischen Bundesamt in der Fachserie 4, Reihe 4 veröffentlicht.

1. Betriebe, Beschäftigung und Umsatz 1995 bis 2003

Jahr ¹⁾ Monat	Betriebe	Beschäftigte ²⁾	Geleistete Arbeits- stunden ⁴⁾	Bruttolöhne und -gehälter	Umsatz ⁵⁾		Export- quote
					insgesamt	Auslands- umsatz	
	Anzahl ³⁾	1 000	1 000 EUR		%		
1995	2 240	323 138	337 071	10 330 042	54 933 891	21 562 515	39,3
1996	2 195	311 586	317 558	10 166 282	53 206 988	21 700 237	40,8
1997	2 324	311 946	318 809	10 307 124	56 981 710	23 826 697	41,8
1998	2 276	311 516	319 336	10 498 774	58 161 807	23 781 412	40,9
1999	2 275	307 750	313 083	10 419 777	58 152 261	23 878 345	41,1
2000	2 308	303 460	307 912	10 621 061	61 276 698	24 868 761	40,6
2001	2 390	301 466	302 073	10 800 773	61 920 236	26 108 560	42,2
2002	2 384	296 590	291 554	10 705 799	62 191 459	27 155 720	43,7
2001 Jan.	2 384	302 024	26 246	849 616	4 970 672	2 190 722	44,1
2001 Feb.	2 382	302 052	24 810	815 933	5 026 947	2 141 618	42,6
2001 März	2 387	302 479	27 048	841 787	5 631 153	2 405 296	42,7
2001 April	2 391	301 469	24 928	864 638	5 181 162	2 210 875	42,7
2001 Mai	2 392	301 121	26 258	1 032 182	5 480 495	2 266 927	41,4
2001 Juni	2 393	300 878	24 526	923 860	5 220 362	2 164 298	41,5
2001 Juli	2 403	301 884	24 040	859 343	5 013 006	2 151 400	42,9
2001 Aug.	2 398	303 267	25 537	853 246	5 086 710	2 055 627	40,4
2001 Sep.	2 390	302 652	24 878	835 168	5 053 467	2 095 592	41,5
2001 Okt.	2 390	301 562	26 267	861 735	5 363 179	2 232 599	41,6
2001 Nov.	2 384	300 364	25 771	1 182 990	5 216 604	2 242 398	43,0
2001 Dez.	2 384	297 844	21 763	880 275	4 676 481	1 951 209	41,7
2002 Jan.	2 402	298 591	24 843	839 187	4 729 981	2 063 365	43,6
2002 Feb.	2 402	297 829	23 906	813 349	4 801 825	2 118 109	44,1
2002 Mrz.	2 393	297 903	24 575	829 499	5 324 538	2 313 074	43,4
2002 Apr.	2 395	297 535	25 595	863 461	5 471 391	2 438 307	44,6
2002 Mai	2 395	296 678	23 903	966 725	5 065 490	2 199 031	43,4
2002 Juni	2 385	296 192	24 358	946 034	5 322 088	2 312 383	43,4
2002 Juli	2 380	296 323	24 462	869 068	5 385 855	2 384 056	44,3
2002 Aug.	2 375	297 688	23 627	838 583	4 924 287	2 067 944	42,0
2002 Sep.	2 374	297 305	24 497	841 063	5 351 214	2 298 155	42,9
2002 Okt.	2 373	295 917	25 376	854 997	5 391 084	2 327 519	43,2
2002 Nov.	2 366	294 765	24 936	1 161 096	5 463 498	2 470 822	45,2
2002 Dez.	2 366	292 364	21 476	882 737	4 960 208	2 162 956	43,6
2003 Jan.	2 277	291 380	37 922	856 140	4 908 124	2 221 617	45,3
2003 Feb.	2 269	289 444	36 563	814 626	5 187 673	2 401 650	46,3
2003 Mrz.	2 265	289 619	36 547	831 425	5 586 420	2 619 788	46,9
2003 Apr.	2 263	288 800	36 832	874 458	5 323 845	2 469 705	46,4
2003 Mai	2 264	288 473	36 449	966 852	5 215 393	2 371 909	45,5
2003 Juni	2 265	288 305	34 876	937 607	5 199 769	2 345 946	45,1
2003 Juli	2 261	288 962	37 553	855 936	5 333 565	2 349 213	44,0
2003 Aug.	2 260	290 249	33 535	833 887	4 625 648	1 968 574	42,6
2003 Sep.	2 258	290 300	37 614	852 847	5 432 210	2 349 222	43,2
2003 Okt.	2 249	289 061	38 369	854 245	5 654 627	2 507 042	44,3

Erläuterung der Fußnoten siehe Seite 3.

2. Betriebe, Beschäftigung und Umsatz im Oktober 2003 nach Wirtschaftszweigen

Wirtschaftszweig	Oktober 2003	Veränderung in % Oktober 2003		Januar - Oktober		
		September 2003	Oktober 2002	2002	2003	Verände- rung in %
Betriebe (Anzahl) 3)						
C+D Verarbeitendes Gewerbe sowie Bergbau und Gewinnung von Steinen und Erden	2 249	-0,4	-5,2	2 387	2 263	-5,2
A/EN Vorleistungsgüterproduzenten und Energie	1 015	-0,3	-8,0	1 108	1 020	-7,9
B Investitionsgüterproduzenten	630	-0,6	-1,1	642	631	-1,7
GG Gebrauchsgüterproduzenten	88	0,0	-6,4	95	90	-5,3
VG Verbrauchsgüterproduzenten	516	-0,4	-4,3	543	522	-3,9
C Bergbau und Gewinnung von Steinen und Erden	100	0,0	-2,9	104	100	-3,8
D Verarbeitendes Gewerbe	2 149	-0,4	-5,3	2 283	2 163	-5,3
DA Ernährungsgewerbe und Tabakverarbeitung	293	-0,3	0,7	292	293	0,3
15 Ernährungsgewerbe	290	-0,3	0,7	289	290	0,3
16 Tabakverarbeitung	3	0,0	0,0	3	3	0,0
DB Textil- und Bekleidungsgewerbe	38	0,0	-7,3	41	38	-7,3
17 Textilgewerbe	27	0,0	-3,6	28	27	-3,6
18 Bekleidungsgewerbe	11	0,0	-15,4	14	11	-21,4
DC Ledergewerbe	50	0,0	-13,8	59	53	-10,2
19.3 Herstellung von Schuhen	37	0,0	-19,6	48	40	-16,7
DD Holzgewerbe (ohne Herstellung von Möbeln)	97	0,0	-7,6	109	98	-10,1
DE Papier-, Verlags- und Druckgewerbe	177	-0,6	-4,3	184	178	-3,3
21 Papiergewerbe	75	0,0	8,7	68	74	8,8
22 Verlagsgewerbe, Druckgewerbe, Vervielfältigung von bespielten Ton-, Bild- und Datenträgern 2)	102	-1,0	-12,1	116	104	-10,3
DF Kokerei, Mineralölverarbeitung, Herstellung und Verarbeitung von Spalt- und Brutstoffen	3	0,0	0,0	3	3	0,0
DG Herstellung von chemischen Erzeugnissen	94	-1,1	-4,1	99	95	-4,0
DH Herstellung von Gummi- und Kunststoffwaren	159	0,0	-8,1	175	160	-8,6
DI Glasgewerbe, Herstellung von Keramik, Verarbeitung von Steinen und Erden	200	-1,0	-4,8	211	203	-3,8
DJ Metallerzeugung und -bearbeitung, Herstellung von Metallerzeugnissen	344	-0,3	-15,1	406	348	-14,3
27 Metallerzeugung und -bearbeitung	40	0,0	5,3	38	40	5,3
28 Herstellung von Metallerzeugnissen	304	-0,3	-17,2	368	308	-16,3
DK Maschinenbau	318	-0,3	2,3	313	317	1,3
DL Herstellung von Büromaschinen, Datenverarbeitungsgeräten und -einrichtungen; Elektrotechnik, Feinmechanik und Optik	208	0,0	-3,3	215	205	-4,7
30 Herstellung von Büromaschinen, Datenverarbeitungsgeräten und -einrichtungen	13	0,0	0,0	13	13	0,0
31 Herstellung von Geräten der Elektrizitätserzeugung, -verteilung u.ä.	84	0,0	-3,4	87	83	-4,6
32 Rundfunk- und Nachrichtentechnik	27	0,0	3,8	26	26	0,0
33 Medizin-, Mess-, Steuer- und Regelungstechnik, Optik, Herst. von Uhren	84	0,0	-5,6	89	83	-6,7
DM Fahrzeugbau	76	-2,6	-1,3	77	78	1,3
34 Herstellung von Kraftwagen und Kraftwagenteilen	59	-3,3	-1,7	60	61	1,7
35 Sonstiger Fahrzeugbau	17	0,0	0,0	17	17	0,0
DN Herstellung von Möbeln, Schmuck, Musikinstrumenten, Sportgeräten, Spielwaren und sonstigen Erzeugnissen; Recycling	92	0,0	-6,1	100	94	-6,0
36 Herstellung von Möbeln, Schmuck, Musikinstrumenten, Sportgeräten, Spielwaren und sonstigen Erzeugnissen	84	0,0	-6,7	92	86	-6,5
36.1 Herstellung von Möbeln	47	0,0	-7,8	52	48	-7,7
36.2 Herstellung von Schmuck und ähnlichen Erzeugnissen	16	0,0	0,0	17	17	0,0
37 Recycling	8	0,0	0,0	8	8	0,0

Erläuterung der Fußnoten siehe Seite 3.

2. Betriebe, Beschäftigung und Umsatz im Oktober 2003 nach Wirtschaftszweigen

Wirtschaftszweig	Oktober 2003	Veränderung in % Oktober 2003		Januar - Oktober			
		September 2003	Oktober 2002	2002	2003	Verände- rung in %	
Beschäftigte (Anzahl) 2)3)							
C+D	Verarbeitendes Gewerbe sowie Bergbau und Gewinnung von Steinen und Erden	289 061	-0,4	-2,3	297 196	289 459	-2,6
A/EN	Vorleistungsgüterproduzenten und Energie	145 185	-0,5	-3,8	151 448	145 387	-4,0
B	Investitionsgüterproduzenten	80 733	-0,4	-1,1	81 910	80 944	-1,2
GG	Gebrauchsgüterproduzenten	9 057	-0,8	-12,3	10 551	9 300	-11,9
VG	Verbrauchsgüterproduzenten	54 086	-0,1	2,1	53 287	53 829	1,0
C	Bergbau und Gewinnung von Steinen und Erden	2 108	0,0	2,4	2 075	2 082	0,3
D	Verarbeitendes Gewerbe	286 953	-0,4	-2,3	295 121	287 377	-2,6
DA	Ernährungsgewerbe und Tabakverarbeitung	25 599	0,2	2,7	24 690	25 070	1,5
15	Ernährungsgewerbe	24 189	0,2	2,8	23 297	23 660	1,6
16	Tabakverarbeitung	1 410	-0,1	1,0	1 393	1 409	1,1
DB	Textil- und Bekleidungsgewerbe	2 804	-1,2	-35,5	4 456	2 913	-34,6
17	Textilgewerbe	2 250	-0,3	-38,7	3 728	2 293	-38,5
18	Bekleidungsgewerbe	554	-4,8	-18,4	728	620	-14,8
DC	Ledergewerbe	4 015	-0,1	-17,8	5 074	4 342	-14,4
19.3	Herstellung von Schuhen	3 236	-0,5	-21,0	4 310	3 556	-17,5
DD	Holzgewerbe (ohne Herstellung von Möbeln)	6 837	-0,9	-13,0	8 071	6 801	-15,7
DE	Papier-, Verlags- und Druckgewerbe	18 368	-0,6	2,7	17 879	18 510	3,5
21	Papiergewerbe	9 686	-0,4	1,2	9 363	9 675	3,3
22	Verlagsgewerbe, Druckgewerbe, Vervielfältigung von bespielten Ton-, Bild- und Datenträgern 2)	8 682	-0,9	4,4	8 515	8 835	3,8
DF	Kokerei, Mineralölverarbeitung, Herstellung und Verarbeitung von Spalt- und Brutstoffen	349	-0,3	3,3	336	343	2,1
DG	Herstellung von chemischen Erzeugnissen	59 306	-0,7	-0,2	59 754	59 479	-0,5
DH	Herstellung von Gummi- und Kunststoffwaren	23 177	-0,2	-1,1	23 405	23 017	-1,7
DI	Glasgewerbe, Herstellung von Keramik, Verarbeitung von Steinen und Erden	18 353	-0,7	-4,2	19 336	18 311	-5,3
DJ	Metallerzeugung und -bearbeitung, Herstellung von Metallerzeugnissen	37 152	-0,1	-1,7	37 849	37 110	-2,0
27	Metallerzeugung und -bearbeitung	8 676	0,0	1,4	8 566	8 634	0,8
28	Herstellung von Metallerzeugnissen	28 476	-0,1	-2,6	29 283	28 475	-2,8
DK	Maschinenbau	35 261	-0,7	-1,5	35 919	35 440	-1,3
DL	Herstellung von Büromaschinen, Datenverarbeitungsgeräten und -einrichtungen; Elektrotechnik, Feinmechanik und Optik	18 001	-0,3	-5,3	19 460	17 953	-7,7
30	Herstellung von Büromaschinen, Datenverarbeitungsgeräten und -einrichtungen	2 290	0,0	-14,4	3 109	2 280	-26,7
31	Herstellung von Geräten der Elektrizitätserzeugung, -verteilung u.ä.	7 625	-0,3	-5,3	8 153	7 656	-6,1
32	Rundfunk- und Nachrichtentechnik	2 690	-0,4	-4,8	2 804	2 715	-3,2
33	Medizin-, Mess-, Steuer- und Regelungstechnik, Optik, Herst. von Uhren	5 396	-0,1	-1,0	5 395	5 304	-1,7
DM	Fahrzeugbau	29 343	-0,2	-0,6	29 108	29 552	1,5
34	Herstellung von Kraftwagen und Kraftwagenteilen	27 051	-0,3	-0,8	26 908	27 281	1,4
35	Sonstiger Fahrzeugbau	2 292	0,4	2,1	2 201	2 272	3,2
DN	Herstellung von Möbeln, Schmuck, Musikinstrumenten, Sportgeräten, Spielwaren und sonstigen Erzeugnissen; Recycling	8 388	-0,7	-11,7	9 784	8 537	-12,7
36	Herstellung von Möbeln, Schmuck, Musikinstrumenten, Sportgeräten, Spielwaren und sonstigen Erzeugnissen	7 872	-0,8	-12,4	9 293	8 031	-13,6
36.1	Herstellung von Möbeln	5 335	-1,1	-14,8	6 468	5 465	-15,5
36.2	Herstellung von Schmuck und ähnlichen Erzeugnissen	704	-0,8	-5,1	783	735	-6,1
37	Recycling	516	0,8	1,8	492	506	2,8

Erläuterung der Fußnoten siehe Seite 3.

2. Betriebe, Beschäftigung und Umsatz im Oktober 2003 nach Wirtschaftszweigen

Wirtschaftszweig	Oktober 2003	Veränderung in % Oktober 2003		Januar - Oktober			
		September 2003	Oktober 2002	2002	2003	Veränderung in %	
Geleistete Arbeitsstunden (1 000) 4)							
C+D	Verarbeitendes Gewerbe sowie Bergbau und Gewinnung von Steinen und Erden	38 369	2,0	X	X	366 260	X
A/EN	Vorleistungsgüterproduzenten und Energie	19 321	2,4	X	X	184 623	X
B	Investitionsgüterproduzenten	10 808	2,1	X	X	103 232	X
GG	Gebrauchsgüterproduzenten	1 190	2,0	X	X	11 269	X
VG	Verbrauchsgüterproduzenten	7 049	0,8	X	X	67 136	X
C	Bergbau und Gewinnung von Steinen und Erden	337	7,0	X	X	3 072	X
D	Verarbeitendes Gewerbe	38 032	2,0	X	X	363 189	X
DA	Ernährungsgewerbe und Tabakverarbeitung	3 425	1,8	X	X	32 456	X
15	Ernährungsgewerbe	3 203	1,9	X	X	30 270	X
16	Tabakverarbeitung	222	0,0	X	X	2 187	X
DB	Textil- und Bekleidungsgewerbe	380	3,8	X	X	3 677	X
17	Textilgewerbe	307	4,8	X	X	2 940	X
18	Bekleidungsgewerbe	73	0,0	X	X	738	X
DC	Ledergewerbe	562	-0,4	X	X	5 625	X
19.3	Herstellung von Schuhen	445	-1,1	X	X	4 612	X
DD	Holzgewerbe (ohne Herstellung von Möbeln)	987	2,9	X	X	9 061	X
DE	Papier-, Verlags- und Druckgewerbe	2 203	1,6	X	X	21 188	X
21	Papiergewerbe	1 264	2,7	X	X	12 043	X
22	Verlagsgewerbe, Druckgewerbe, Vervielfältigung von bespielten Ton-, Bild- und Datenträgern 2)	939	0,0	X	X	9 145	X
DF	Kokerei, Mineralölverarbeitung, Herstellung und Verarbeitung von Spalt- und Brutstoffen	55	5,8	X	X	495	X
DG	Herstellung von chemischen Erzeugnissen	7 844	1,5	X	X	74 721	X
DH	Herstellung von Gummi- und Kunststoffwaren	3 183	2,5	X	X	30 171	X
DI	Glasgewerbe, Herstellung von Keramik, Verarbeitung von Steinen und Erden	2 603	1,0	X	X	25 148	X
DJ	Metallerzeugung und -bearbeitung, Herstellung von Metallerzeugnissen	4 619	2,4	X	X	44 364	X
27	Metallerzeugung und -bearbeitung	969	3,7	X	X	9 499	X
28	Herstellung von Metallerzeugnissen	3 649	2,0	X	X	34 866	X
DK	Maschinenbau	4 757	0,8	X	X	46 232	X
DL	Herstellung von Büromaschinen, Datenverarbeitungsgeräten und -einrichtungen; Elektrotechnik, Feinmechanik und Optik	2 473	3,8	X	X	23 347	X
30	Herstellung von Büromaschinen, Datenverarbeitungsgeräten und -einrichtungen	341	0,6	X	X	3 280	X
31	Herstellung von Geräten der Elektrizitätserzeugung, -verteilung u.ä.	1 019	5,2	X	X	9 741	X
32	Rundfunk- und Nachrichtentechnik	392	8,6	X	X	3 425	X
33	Medizin-, Mess-, Steuer- und Regelungstechnik, Optik, Herst. von Uhren	722	1,3	X	X	6 900	X
DM	Fahrzeugbau	3 867	4,0	X	X	36 227	X
34	Herstellung von Kraftwagen und Kraftwagenteilen	3 574	3,5	X	X	33 475	X
35	Sonstiger Fahrzeugbau	293	10,2	X	X	2 751	X
DN	Herstellung von Möbeln, Schmuck, Musikinstrumenten, Sportgeräten, Spielwaren und sonstigen Erzeugnissen; Recycling	1 075	-0,3	X	X	10 474	X
36	Herstellung von Möbeln, Schmuck, Musikinstrumenten, Sportgeräten, Spielwaren und sonstigen Erzeugnissen	993	-0,4	X	X	9 693	X
36.1	Herstellung von Möbeln	665	-2,1	X	X	6 518	X
36.2	Herstellung von Schmuck und ähnlichen Erzeugnissen	106	12,8	X	X	963	X
37	Recycling	82	1,2	X	X	781	X

Erläuterung der Fußnoten siehe Seite 3.

2. Betriebe, Beschäftigung und Umsatz im Oktober 2003 nach Wirtschaftszweigen

Wirtschaftszweig	Oktober 2003	Veränderung in % Oktober 2003		Januar - Oktober			
		September 2003	Oktober 2002	2002	2003	Veränderung in %	
Bruttolöhne und -gehälter (1 000 EUR)							
C+D	Verarbeitendes Gewerbe sowie Bergbau und Gewinnung von Steinen und Erden	854 245	0,2	-0,1	8 661 967	8 678 024	0,2
A/EN	Vorleistungsgüterproduzenten und Energie	443 205	0,3	-0,6	4 575 892	4 565 387	-0,2
B	Investitionsgüterproduzenten	250 529	-1,8	0,4	2 461 737	2 518 801	2,3
GG	Gebrauchsgüterproduzenten	24 035	7,8	-16,8	266 941	233 041	-12,7
VG	Verbrauchsgüterproduzenten	136 476	2,1	4,4	1 357 397	1 360 795	0,3
C	Bergbau und Gewinnung von Steinen und Erden	6 245	6,9	0,4	56 575	58 422	3,3
D	Verarbeitendes Gewerbe	848 000	0,1	-0,1	8 605 392	8 619 603	0,2
DA	Ernährungsgewerbe und Tabakverarbeitung	57 027	2,8	6,9	533 050	555 663	4,2
15	Ernährungsgewerbe	52 522	3,1	6,8	490 020	507 506	3,6
16	Tabakverarbeitung	4 505	-0,1	8,4	43 030	48 156	11,9
DB	Textil- und Bekleidungsgewerbe	6 555	-2,3	-29,3	95 272	68 722	-27,9
17	Textilgewerbe	5 258	-3,7	-33,8	80 739	55 309	-31,5
18	Bekleidungsgewerbe	1 297	4,1	-2,6	14 533	13 414	-7,7
DC	Ledergewerbe	9 361	2,2	1,1	95 360	87 649	-8,1
19.3	Herstellung von Schuhen	7 986	2,7	1,8	81 457	73 724	-9,5
DD	Holzgewerbe (ohne Herstellung von Möbeln)	17 625	1,2	-9,1	197 208	171 145	-13,2
DE	Papier-, Verlags- und Druckgewerbe	48 864	2,3	-2,1	492 760	490 992	-0,4
21	Papiergewerbe	27 030	1,1	2,4	258 564	274 173	6,0
22	Verlagsgewerbe, Druckgewerbe, Vervielfältigung von bespielten Ton-, Bild- und Datenträgern 2)	21 834	3,8	-7,0	234 196	216 819	-7,4
DF	Kokerei, Mineralölverarbeitung, Herstellung und Verarbeitung von Spalt- und Brutstoffen	1 196	4,8	-10,8	13 029	11 782	-9,6
DG	Herstellung von chemischen Erzeugnissen	211 671	0,0	4,1	2 220 059	2 288 479	3,1
DH	Herstellung von Gummi- und Kunststoffwaren	61 022	-1,7	-1,7	616 902	609 201	-1,2
DI	Glasgewerbe, Herstellung von Keramik, Verarbeitung von Steinen und Erden	55 701	0,8	1,6	564 209	557 456	-1,2
DJ	Metallerzeugung und -bearbeitung, Herstellung von Metallerzeugnissen	103 401	1,7	-2,0	1 022 813	1 010 644	-1,2
27	Metallerzeugung und -bearbeitung	26 753	-0,3	0,0	260 226	268 558	3,2
28	Herstellung von Metallerzeugnissen	76 649	2,4	-2,7	762 587	742 086	-2,7
DK	Maschinenbau	107 797	-0,3	-1,9	1 079 023	1 077 110	-0,2
DL	Herstellung von Büromaschinen, Datenverarbeitungsgeräten und -einrichtungen; Elektrotechnik, Feinmechanik und Optik	52 089	-0,9	0,1	528 202	520 664	-1,4
30	Herstellung von Büromaschinen, Datenverarbeitungsgeräten und -einrichtungen	11 488	-1,7	25,3	108 697	109 776	1,0
31	Herstellung von Geräten der Elektrizitätserzeugung, -verteilung u.ä.	18 704	-2,3	-5,0	198 208	192 626	-2,8
32	Rundfunk- und Nachrichtentechnik	7 642	3,8	-14,2	79 702	76 110	-4,5
33	Medizin-, Mess-, Steuer- und Regelungstechnik, Optik, Herst. von Uhren	14 255	-0,9	0,0	141 594	142 152	0,4
DM	Fahrzeugbau	94 050	-4,0	0,7	907 336	960 000	5,8
34	Herstellung von Kraftwagen und Kraftwagenteilen	87 736	-4,2	0,8	844 673	896 656	6,2
35	Sonstiger Fahrzeugbau	6 314	-0,8	0,2	62 663	63 344	1,1
DN	Herstellung von Möbeln, Schmuck, Musikinstrumenten, Sportgeräten, Spielwaren und sonstigen Erzeugnissen; Recycling	21 639	8,4	-14,5	240 167	210 095	-12,5
36	Herstellung von Möbeln, Schmuck, Musikinstrumenten, Sportgeräten, Spielwaren und sonstigen Erzeugnissen	20 543	8,7	-14,7	229 334	198 857	-13,3
36.1	Herstellung von Möbeln	14 446	5,8	-18,7	168 626	142 305	-15,6
36.2	Herstellung von Schmuck und ähnlichen Erzeugnissen	1 380	9,6	2,5	13 548	13 526	-0,2
37	Recycling	1 096	1,5	-9,3	10 833	11 237	3,7

Erläuterung der Fußnoten siehe Seite 3.

2. Betriebe, Beschäftigung und Umsatz im Oktober 2003 nach Wirtschaftszweigen

Wirtschaftszweig	Oktober 2003	Veränderung in % Oktober 2003		Januar - Oktober			
		September 2003	Oktober 2002	2002	2003	Verände- rung in %	
Gesamtumsatz (1 000 EUR) 5)							
C+D	Verarbeitendes Gewerbe sowie Bergbau und Gewinnung von Steinen und Erden	5 654 627	4,1	4,9	51 767 753	52 467 274	1,4
A/EN	Vorleistungsgüterproduzenten und Energie	2 994 268	6,1	6,7	27 569 180	28 128 341	2,0
B	Investitionsgüterproduzenten	1 503 684	1,1	2,8	13 495 303	13 670 624	1,3
GG	Gebrauchsgüterproduzenten	148 424	18,0	19,3	1 156 080	1 122 085	-2,9
VG	Verbrauchsgüterproduzenten	1 008 252	1,1	1,0	9 547 190	9 546 224	0,0
C	Bergbau und Gewinnung von Steinen und Erden	31 782	6,1	3,5	273 539	265 067	-3,1
D	Verarbeitendes Gewerbe	5 622 846	4,1	4,9	51 494 214	52 202 207	1,4
DA	Ernährungsgewerbe und Tabakverarbeitung	569 228	2,7	2,9	5 215 233	5 261 506	0,9
15	Ernährungsgewerbe	490 668	3,3	3,8	4 442 571	4 468 486	0,6
16	Tabakverarbeitung	78 561	-0,8	-2,1	772 662	793 021	2,6
DB	Textil- und Bekleidungsgewerbe	34 816	-26,3	-24,1	504 733	360 169	-28,6
17	Textilgewerbe	.	.	.	373 861	.	.
18	Bekleidungsgewerbe	.	.	.	130 872	.	.
DC	Ledergewerbe	48 085	-8,8	-3,8	568 147	489 248	-13,9
19.3	Herstellung von Schuhen	34 038	-19,5	-7,4	479 157	390 723	-18,5
DD	Holzgewerbe (ohne Herstellung von Möbeln)	113 267	7,4	-5,8	1 012 375	911 161	-10,0
DE	Papier-, Verlags- und Druckgewerbe	287 270	-1,0	-1,8	2 705 050	2 723 784	0,7
21	Papiergewerbe	199 921	0,5	1,5	1 780 042	1 874 285	5,3
22	Verlagsgewerbe, Druckgewerbe, Vervielfältigung von bespielten Ton-, Bild- und Datenträgern 2)	87 350	-4,3	-8,6	925 008	849 499	-8,2
DF	Kokerei, Mineralölverarbeitung, Herstellung und Verarbeitung von Spalt- und Brutstoffen	12 736	1,9	15,5	83 531	118 418	41,8
DG	Herstellung von chemischen Erzeugnissen	1 727 713	11,0	14,6	15 742 141	16 592 970	5,4
DH	Herstellung von Gummi- und Kunststoffwaren	345 162	-4,0	-8,3	3 392 221	3 315 550	-2,3
DI	Glasgewerbe, Herstellung von Keramik, Verarbeitung von Steinen und Erden	256 469	1,6	-1,2	2 409 848	2 289 514	-5,0
DJ	Metallerzeugung und -bearbeitung, Herstellung von Metallerzeugnissen	554 389	2,5	1,3	5 142 297	5 148 723	0,1
27	Metallerzeugung und -bearbeitung	191 078	0,0	5,7	1 740 468	1 839 892	5,7
28	Herstellung von Metallerzeugnissen	363 311	3,8	-0,9	3 401 829	3 308 831	-2,7
DK	Maschinenbau	428 505	-5,4	1,6	4 595 707	4 559 863	-0,8
DL	Herstellung von Büromaschinen, Datenverarbeitungsgeräten und -einrichtungen; Elektrotechnik, Feinmechanik und Optik	240 492	9,0	10,7	2 119 886	1 982 369	-6,5
30	Herstellung von Büromaschinen, Datenverarbeitungsgeräten und -einrichtungen	32 182	-8,5	-25,8	431 619	258 777	-40,0
31	Herstellung von Geräten der Elektrizitätserzeugung, -verteilung u.ä.	102 557	6,7	0,0	895 240	885 978	-1,0
32	Rundfunk- und Nachrichtentechnik	49 368	50,2	81,1	331 516	336 247	1,4
33	Medizin-, Mess-, Steuer- und Regelungstechnik, Optik, Herst. von Uhren	56 385	-0,1	27,6	461 511	501 367	8,6
DM	Fahrzeugbau	883 959	5,9	5,5	7 010 133	7 432 292	6,0
34	Herstellung von Kraftwagen und Kraftwagenteilen	848 467	5,3	.	.	7 111 305	.
35	Sonstiger Fahrzeugbau	35 492	22,7	.	.	320 987	.
DN	Herstellung von Möbeln, Schmuck, Musikinstrumenten, Sportgeräten, Spielwaren und sonstigen Erzeugnissen; Recycling	120 754	-1,0	0,1	992 913	1 016 641	2,4
36	Herstellung von Möbeln, Schmuck, Musikinstrumenten, Sportgeräten, Spielwaren und sonstigen Erzeugnissen	108 880	1,0	-1,9	908 522	907 276	-0,1
36.1	Herstellung von Möbeln	71 354	-1,0	-4,0	647 654	612 223	-5,5
36.2	Herstellung von Schmuck und ähnlichen Erzeugnissen	15 594	2,7	-16,2	109 469	100 017	-8,6
37	Recycling	11 875	-16,3	22,8	84 390	109 365	29,6

Erläuterung der Fußnoten siehe Seite 3.

2. Betriebe, Beschäftigung und Umsatz im Oktober 2003 nach Wirtschaftszweigen

Wirtschaftszweig	Oktober 2003	Veränderung in % Oktober 2003		Januar - Oktober			
		September 2003	Oktober 2002	2002	2003	Veränderung in %	
Inlandsumsatz (1 000 EUR) 5)							
C+D	Verarbeitendes Gewerbe sowie Bergbau und Gewinnung von Steinen und Erden	3 147 585	2,1	2,7	29 245 811	28 862 607	-1,3
A/EN	Vorleistungsgüterproduzenten und Energie	1 498 301	2,3	3,2	14 306 228	14 052 128	-1,8
B	Investitionsgüterproduzenten	777 690	0,9	3,4	6 762 028	6 813 456	0,8
GG	Gebrauchsgüterproduzenten	107 890	20,8	18,8	806 773	785 761	-2,6
VG	Verbrauchsgüterproduzenten	763 704	0,7	-0,6	7 370 783	7 211 262	-2,2
C	Bergbau und Gewinnung von Steinen und Erden	25 994	4,8	2,9	228 828	214 341	-6,3
D	Verarbeitendes Gewerbe	3 121 591	2,1	2,7	29 016 983	28 648 266	-1,3
DA	Ernährungsgewerbe und Tabakverarbeitung	488 085	2,4	1,2	4 587 959	4 535 650	-1,1
15	Ernährungsgewerbe	.	.	.	3 937 144	.	.
16	Tabakverarbeitung	.	.	.	650 815	.	.
DB	Textil- und Bekleidungsgewerbe	.	.	.	319 177	.	.
17	Textilgewerbe	.	.	.	239 845	.	.
18	Bekleidungsgewerbe	.	.	.	79 333	.	.
DC	Ledergewerbe
19.3	Herstellung von Schuhen	22 537	-14,2	-5,4	303 189	240 735	-20,6
DD	Holzgewerbe (ohne Herstellung von Möbeln)
DE	Papier-, Verlags- und Druckgewerbe
21	Papiergewerbe	135 311	2,7	1,0	1 194 856	1 266 972	6,0
22	Verlagsgewerbe, Druckgewerbe, Vervielfältigung von bespielten Ton-, Bild- und Datenträgern 2)
DF	Kokerei, Mineralölverarbeitung, Herstellung und Verarbeitung von Spalt- und Brutstoffen
DG	Herstellung von chemischen Erzeugnissen	634 550	-0,1	13,9	6 157 137	6 355 362	3,2
DH	Herstellung von Gummi- und Kunststoffwaren	204 339	3,8	-11,8	2 078 695	1 874 838	-9,8
DI	Glasgewerbe, Herstellung von Keramik, Verarbeitung von Steinen und Erden	182 095	-0,2	1,0	1 698 938	1 600 290	-5,8
DJ	Metallerzeugung und -bearbeitung, Herstellung von Metallerzeugnissen	347 585	6,0	-2,8	3 363 561	3 184 400	-5,3
27	Metallerzeugung und -bearbeitung	90 146	8,5	3,8	830 344	836 134	0,7
28	Herstellung von Metallerzeugnissen	257 439	5,1	-5,0	2 533 217	2 348 266	-7,3
DK	Maschinenbau	193 471	-6,2	4,0	2 019 130	1 977 612	-2,1
DL	Herstellung von Büromaschinen, Datenverarbeitungsgeräten und -einrichtungen; Elektrotechnik, Feinmechanik und Optik	159 198	9,9	19,8	1 276 942	1 308 329	2,5
30	Herstellung von Büromaschinen, Datenverarbeitungsgeräten und -einrichtungen
31	Herstellung von Geräten der Elektrizitätserzeugung, -verteilung u.ä.	72 584	.	-4,7	647 780	624 995	-3,5
32	Rundfunk- und Nachrichtentechnik
33	Medizin-, Mess-, Steuer- und Regelungstechnik, Optik, Herst. von Uhren	.	.	.	315 151	.	.
DM	Fahrzeugbau	441 076	6,0	3,7	3 453 209	3 600 490	4,3
34	Herstellung von Kraftwagen und Kraftwagenteilen	418 777	5,3	.	.	3 388 575	.
35	Sonstiger Fahrzeugbau	22 299	20,5	.	.	211 916	.
DN	Herstellung von Möbeln, Schmuck, Musikinstrumenten, Sportgeräten, Spielwaren und sonstigen Erzeugnissen; Recycling	90 327	.	.	.	744 537	.
36	Herstellung von Möbeln, Schmuck, Musikinstrumenten, Sportgeräten, Spielwaren und sonstigen Erzeugnissen	82 529	.	.	.	678 555	.
36.1	Herstellung von Möbeln	56 281	0,9	-2,0	494 311	469 250	-5,1
36.2	Herstellung von Schmuck und ähnlichen Erzeugnissen	11 508	-6,2	-20,4	79 744	71 943	-9,8
37	Recycling	7 798	.	.	.	65 982	.

Erläuterung der Fußnoten siehe Seite 3.

2. Betriebe, Beschäftigung und Umsatz im Oktober 2003 nach Wirtschaftszweigen

Wirtschaftszweig	Oktober 2003	Veränderung in % Oktober 2003		Januar - Oktober			
		September 2003	Oktober 2002	2002	2003	Veränderung in %	
Auslandsumsatz (1 000 EUR) 5)							
C+D	Verarbeitendes Gewerbe sowie Bergbau und Gewinnung von Steinen und Erden	2 507 042	6,7	7,7	22 521 942	23 604 667	4,8
A/EN	Vorleistungsgüterproduzenten und Energie	1 495 966	10,2	10,5	13 262 952	14 076 213	6,1
B	Investitionsgüterproduzenten	725 993	1,3	2,2	6 733 275	6 857 168	1,8
GG	Gebrauchsgüterproduzenten	40 534	11,4	20,9	349 307	336 324	-3,7
VG	Verbrauchsgüterproduzenten	244 548	2,4	6,3	2 176 407	2 334 962	7,3
C	Bergbau und Gewinnung von Steinen und Erden	5 788	12,0	6,0	44 711	50 726	13,5
D	Verarbeitendes Gewerbe	2 501 255	6,7	7,7	22 477 230	23 553 941	4,8
DA	Ernährungsgewerbe und Tabakverarbeitung	81 144	4,6	14,6	627 274	725 856	15,7
15	Ernährungsgewerbe	.	.	.	505 427	.	.
16	Tabakverarbeitung	.	.	.	121 847	.	.
DB	Textil- und Bekleidungsgewerbe	.	.	.	185 555	.	.
17	Textilgewerbe	.	.	.	134 016	.	.
18	Bekleidungsgewerbe	.	.	.	51 539	.	.
DC	Ledergewerbe
19.3	Herstellung von Schuhen	11 502	-28,3	-11,1	175 968	149 988	-14,8
DD	Holzgewerbe (ohne Herstellung von Möbeln)
DE	Papier-, Verlags- und Druckgewerbe
21	Papiergewerbe	64 610	-3,9	2,7	585 185	607 312	3,8
22	Verlagsgewerbe, Druckgewerbe, Vervielfältigung von bespielten Ton-, Bild- und Datenträgern 2)
DF	Kokerei, Mineralölverarbeitung, Herstellung und Verarbeitung von Spalt- und Brutstoffen
DG	Herstellung von chemischen Erzeugnissen	1 093 163	18,6	15,1	9 585 004	10 237 608	6,8
DH	Herstellung von Gummi- und Kunststoffwaren	140 822	-13,3	-2,7	1 313 526	1 440 711	9,7
DI	Glasgewerbe, Herstellung von Keramik, Verarbeitung von Steinen und Erden	74 373	6,0	-6,0	710 910	689 223	-3,1
DJ	Metallerzeugung und -bearbeitung, Herstellung von Metallerzeugnissen	206 805	-2,9	9,1	1 778 736	1 964 322	10,4
27	Metallerzeugung und -bearbeitung	100 932	-6,6	7,4	910 123	1 003 758	10,3
28	Herstellung von Metallerzeugnissen	105 872	0,9	10,7	868 612	960 565	10,6
DK	Maschinenbau	235 034	-4,7	-0,2	2 576 577	2 582 251	0,2
DL	Herstellung von Büromaschinen, Datenverarbeitungsgeräten und -einrichtungen; Elektrotechnik, Feinmechanik und Optik	81 294	7,4	-3,8	842 944	674 040	-20,0
30	Herstellung von Büromaschinen, Datenverarbeitungsgeräten und -einrichtungen
31	Herstellung von Geräten der Elektrizitätserzeugung, -verteilung u.ä.	29 973	.	13,9	247 460	260 984	5,5
32	Rundfunk- und Nachrichtentechnik
33	Medizin-, Mess-, Steuer- und Regelungstechnik, Optik, Herst. von Uhren	.	.	.	146 360	.	.
DM	Fahrzeugbau	442 882	5,9	7,4	3 556 924	3 831 802	7,7
34	Herstellung von Kraftwagen und Kraftwagenteilen	429 690	5,4	7,5	3 428 394	3 722 730	8,6
35	Sonstiger Fahrzeugbau	13 193	26,5	4,1	128 530	109 072	-15,1
DN	Herstellung von Möbeln, Schmuck, Musikinstrumenten, Sportgeräten, Spielwaren und sonstigen Erzeugnissen; Recycling	30 427	.	.	.	272 104	.
36	Herstellung von Möbeln, Schmuck, Musikinstrumenten, Sportgeräten, Spielwaren und sonstigen Erzeugnissen	26 350	.	.	.	228 720	.
36.1	Herstellung von Möbeln	15 073	-7,5	-10,8	153 343	142 974	-6,8
36.2	Herstellung von Schmuck und ähnlichen Erzeugnissen	4 086	40,5	-1,4	29 725	28 074	-5,6
37	Recycling	4 077	.	.	.	43 383	.

Erläuterung der Fußnoten siehe Seite 3.

3. Exportquote im Oktober 2003 nach Wirtschaftszweigen

Wirtschaftszweig	Oktober 2003	Veränderung in % Oktober 2003		Januar - Oktober			
		September 2003	Oktober 2002	2002	2003	Verände- rung in %	
Exportquote (%)							
C+D Verarbeitendes Gewerbe sowie Bergbau und Gewinnung von Steinen und Erden	44,3	X	X	43,5	45,0	X	
A/EN Vorleistungsgüterproduzenten und Energie	50,0	X	X	48,1	50,0	X	
B Investitionsgüterproduzenten	48,3	X	X	49,9	50,2	X	
GG Gebrauchsgüterproduzenten	27,3	X	X	30,2	30,0	X	
VG Verbrauchsgüterproduzenten	24,3	X	X	22,8	24,5	X	
C Bergbau und Gewinnung von Steinen und Erden	18,2	X	X	16,3	19,1	X	
D Verarbeitendes Gewerbe	44,5	X	X	43,7	45,1	X	
DA Ernährungsgewerbe und Tabakverarbeitung	14,3	X	X	12,0	13,8	X	
15 Ernährungsgewerbe	.	X	X	11,4	.	X	
16 Tabakverarbeitung	.	X	X	15,8	.	X	
DB Textil- und Bekleidungsgewerbe	.	X	X	36,8	.	X	
17 Textilgewerbe	.	X	X	35,8	.	X	
18 Bekleidungsgewerbe	.	X	X	39,4	.	X	
DC Ledergewerbe	.	X	X	.	.	X	
19.3 Herstellung von Schuhen	33,8	X	X	36,7	38,4	X	
DD Holzgewerbe (ohne Herstellung von Möbeln)	.	X	X	.	.	X	
DE Papier-, Verlags- und Druckgewerbe	.	X	X	.	.	X	
21 Papiergewerbe	32,3	X	X	32,9	32,4	X	
22 Verlagsgewerbe, Druckgewerbe, Vervielfältigung von bespielten Ton-, Bild- und Datenträgern 2)	.	X	X	.	.	X	
DF Kokerei, Mineralölverarbeitung, Herstellung und Verarbeitung von Spalt- und Brutstoffen	.	X	X	.	.	X	
DG Herstellung von chemischen Erzeugnissen	63,3	X	X	60,9	61,7	X	
DH Herstellung von Gummi- und Kunststoffwaren	40,8	X	X	38,7	43,5	X	
DI Glasgewerbe, Herstellung von Keramik, Verarbeitung von Steinen und Erden	29,0	X	X	29,5	30,1	X	
DJ Metallerzeugung und -bearbeitung, Herstellung von Metallerzeugnissen	37,3	X	X	34,6	38,2	X	
27 Metallerzeugung und -bearbeitung	52,8	X	X	52,3	54,6	X	
28 Herstellung von Metallerzeugnissen	29,1	X	X	25,5	29,0	X	
DK Maschinenbau	54,8	X	X	56,1	56,6	X	
DL Herstellung von Büromaschinen, Datenverarbeitungsgeräten und -einrichtungen; Elektrotechnik, Feinmechanik und Optik	33,8	X	X	39,8	34,0	X	
30 Herstellung von Büromaschinen, Datenverarbeitungsgeräten und -einrichtungen	.	X	X	.	.	X	
31 Herstellung von Geräten der Elektrizitätserzeugung, -verteilung u.ä.	29,2	X	X	27,6	29,5	X	
32 Rundfunk- und Nachrichtentechnik	.	X	X	.	.	X	
33 Medizin-, Mess-, Steuer- und Regelungstechnik, Optik, Herst. von Uhren	.	X	X	31,7	.	X	
DM Fahrzeugbau	50,1	X	X	50,7	51,6	X	
34 Herstellung von Kraftwagen und Kraftwagenteilen	50,6	X	X	.	52,3	X	
35 Sonstiger Fahrzeugbau	37,2	X	X	.	34,0	X	
DN Herstellung von Möbeln, Schmuck, Musikinstrumenten, Sportgeräten, Spielwaren und sonstigen Erzeugnissen; Recycling	25,2	X	X	.	26,8	X	
36 Herstellung von Möbeln, Schmuck, Musikinstrumenten, Sportgeräten, Spielwaren und sonstigen Erzeugnissen	24,2	X	X	.	25,2	X	
36.1 Herstellung von Möbeln	21,1	X	X	23,7	23,4	X	
36.2 Herstellung von Schmuck und ähnlichen Erzeugnissen	26,2	X	X	27,2	28,1	X	
37 Recycling	34,3	X	X	.	39,7	X	

Erläuterung der Fußnoten siehe Seite 3.

4. Betriebe, Beschäftigung und Umsatz im Oktober 2003 nach Verwaltungsbezirken

Verwaltungsbezirk	Betriebe	Beschäftigte		Geleist. Arbeitsstunden	Bruttolöhne u. -gehälter		Umsatz ⁵⁾		Exportquote
		insgesamt	Arbeiter/-innen		insgesamt	Löhne	insgesamt	Auslands-umsatz	
	Anzahl ^{2) 3)}			1 000	1 000 EUR				%
Kreisfreie Stadt Koblenz	37	6 801	4 646	864	19 899	11 681	131 356	61 105	46,5
Landkreis Ahrweiler	55	5 708	3 925	662	13 073	7 152	82 104	19 330	23,5
Landkreis Altenkirchen (Ww.)	130	10 693	7 359	1 409	29 441	17 553	136 400	41 688	30,6
Landkreis Bad Kreuznach	81	10 543	6 893	1 318	29 462	16 786	156 880	61 290	39,1
Landkreis Birkenfeld	70	5 096	3 567	697	11 676	7 546	62 119	11 501	18,5
Landkreis Cochem-Zell	29	2 611	2 006	333	6 872	4 655	39 685	16 217	40,9
Landkreis Mayen-Koblenz	140	13 735	9 214	1 790	37 496	23 108	269 996	106 763	39,5
Landkreis Neuwied	159	15 809	9 841	2 112	45 890	24 925	246 840	87 920	35,6
Rhein-Hunsrück-Kreis	64	7 161	5 097	960	19 543	12 212	112 224	38 804	34,6
Rhein-Lahn-Kreis	69	6 725	4 274	883	17 134	9 194	102 360	34 947	34,1
Westerwaldkreis	212	16 578	11 705	2 299	42 675	27 523	227 366	73 967	32,5
Kreisfreie Stadt Trier	62	7 053	4 638	1 068	19 738	11 759	172 158	41 001	23,8
Landkreis Bernkastel-Wittlich	82	9 249	7 415	1 251	22 462	16 705	139 027	38 946	28,0
Landkreis Bitburg-Prüm	54	5 929	4 110	844	15 795	9 549	125 833	22 979	18,3
Landkreis Daun	50	4 245	2 970	567	11 001	6 919	58 999	9 559	16,2
Landkreis Trier-Saarburg	57	5 725	4 139	765	13 576	9 027	80 999	33 016	40,8
Kreisfreie Stadt Frankenthal (Pfalz)	26	5 907	3 271	820	20 528	9 023	60 647	18 853	31,1
Kreisfreie Stadt Kaiserslautern	48	11 844	8 374	1 515	32 898	21 788	174 047	73 225	42,1
Kreisfreie Stadt Landau i.d.Pfalz	21	2 053	1 462	290	6 071
Kreisfreie Stadt Ludwigshafen am Rhein	57	45 525	19 390	5 920	171 496	56 836	1 386 407	926 545	66,8
Kreisfreie Stadt Mainz	74	12 219	5 229	1 638	45 799	13 750	218 039	74 872	34,3
Kreisfreie Stadt Neustadt a.d.Weinstr.	26	1 802	1 211	211	3 721
Kreisfreie Stadt Pirmasens	47	5 247	3 421	761	13 361	7 332	62 365	28 230	45,3
Kreisfreie Stadt Speyer	35	4 393	2 732	596	12 955	6 893	80 042	17 325	21,6
Kreisfreie Stadt Worms	48	6 216	4 201	827	17 925	10 536	123 464	.	.
Kreisfreie Stadt Zweibrücken	21	3 897	2 607	431	12 391	7 076	59 710	45 719	76,6
Landkreis Alzey-Worms	41	2 855	2 075	375	6 864	4 210	66 717	.	.
Landkreis Bad Dürkheim	62	4 925	3 482	668	12 622	8 065	77 342	20 972	27,1
Donnersbergkreis	45	6 458	4 485	843	17 698	11 267	105 468	52 035	49,3
Landkreis Germersheim	62	14 651	10 380	1 978	48 470	30 378	605 380	320 948	53,0
Landkreis Kaiserslautern	35	2 870	2 131	416	6 875	4 065	.	.	.
Landkreis Kusel	36	3 368	2 452	435	7 386	4 844	.	.	.
Landkreis Südliche Weinstraße	55	5 031	3 289	660	14 884
Landkreis Ludwigshafen	45	2 660	1 661	365	6 200	.	32 020	.	.
Landkreis Mainz-Bingen	57	9 989	4 189	1 333	31 661	10 854	206 613	.	.
Landkreis Südwestpfalz	57	3 490	2 565	463	8 707	5 882	42 217	14 333	34,0
Rheinland-Pfalz	2 249	289 061	180 406	38 369	854 245	447 332	5 654 627	2 507 042	44,3
Kreisfreie Städte	502	112 957	61 182	14 940	376 782	162 637	2 518 635	1 348 330	53,5
Landkreise	1 747	176 104	119 224	23 429	477 462	284 695	3 135 992	1 158 712	36,9
Kammerbezirk Koblenz	1 046	101 460	68 527	13 329	273 161	162 336	1 567 329	553 532	35,3
Kammerbezirk Trier	305	32 201	23 272	4 496	82 572	53 959	577 015	145 502	25,2
Kammerbezirk Rheinhessen	220	31 279	15 694	4 173	102 249	39 350	614 832	223 632	36,4
Kammerbezirk Pfalz	678	124 121	72 913	16 372	396 262	191 688	2 895 451	1 584 376	54,7

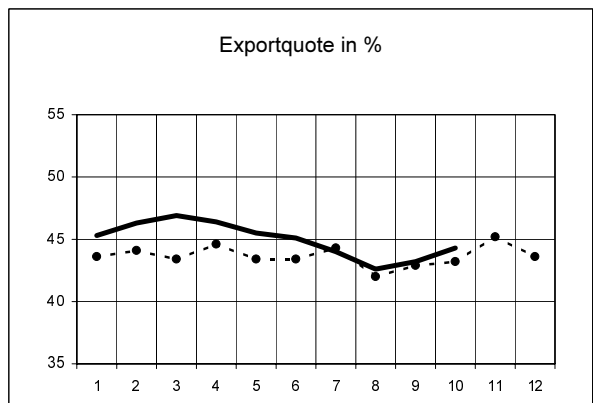
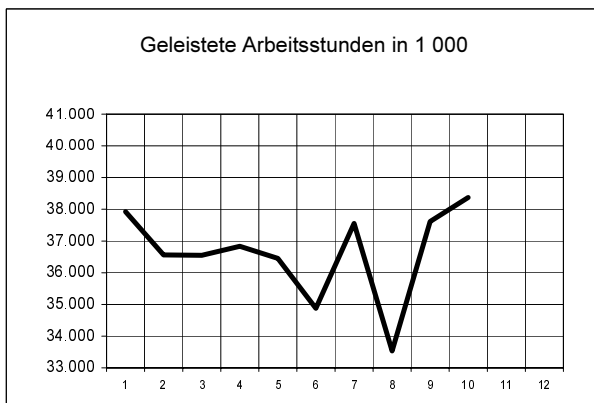
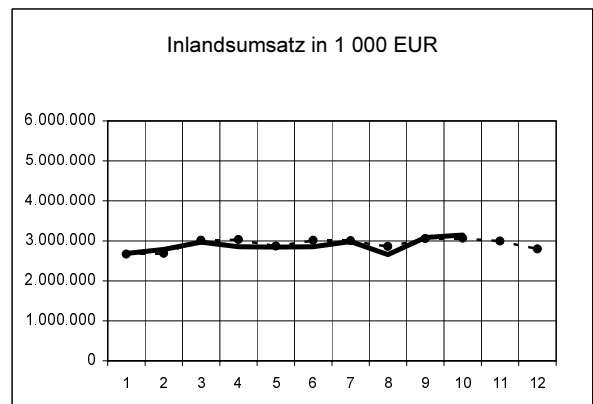
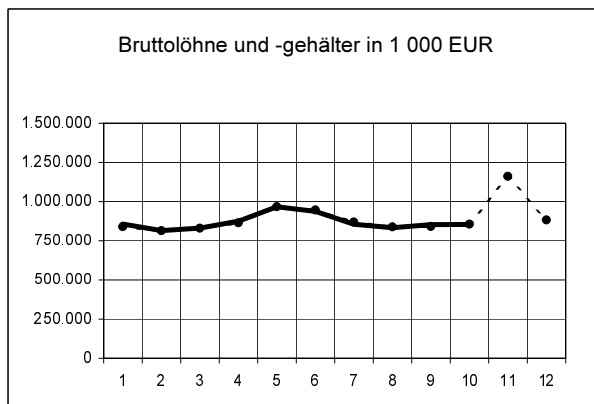
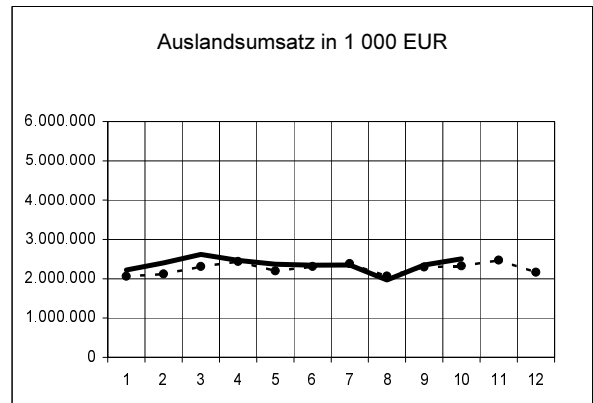
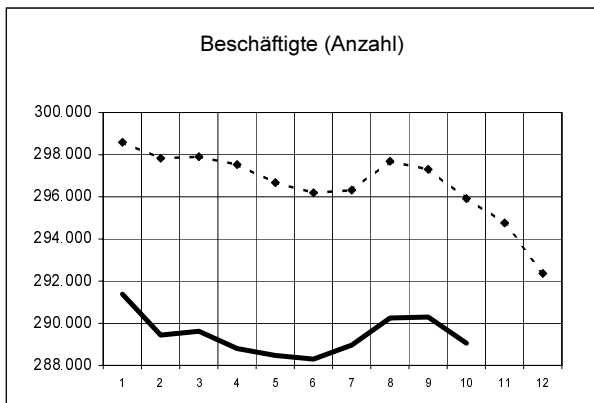
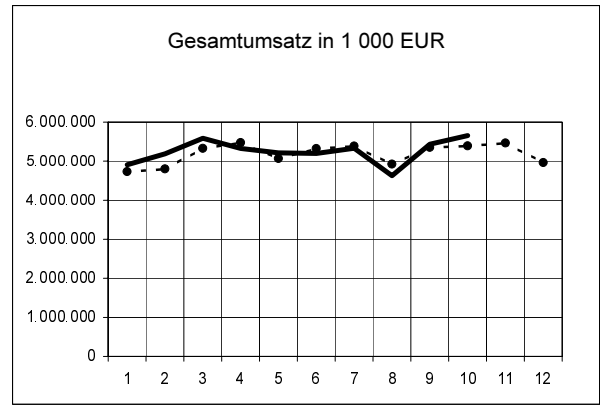
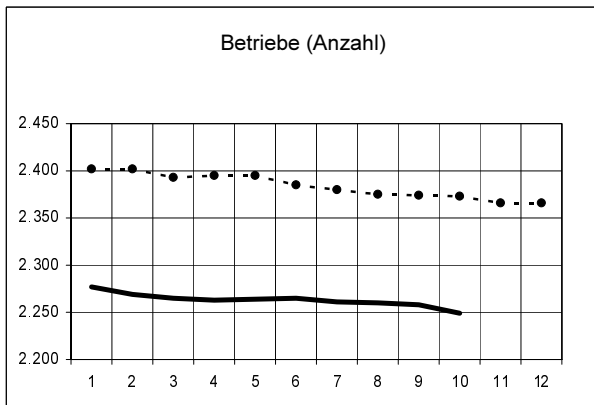
Erläuterung der Fußnoten siehe Seite 3.

5. Fachliche Betriebsteile, Beschäftigte und Umsatz im Oktober 2003 nach Wirtschaftszweigen

Wirtschaftszweig	Fachliche Betriebs- teile	Beschäftigte			Umsatz ⁵⁾			
		ins- gesamt	Ange- stellte	Arbeiter	insgesamt	Inlands- umsatz	Auslands- umsatz	
		Anzahl ^{2) 3)}			1 000 EUR			
C+D	Verarbeitendes Gewerbe sowie Bergbau und Gewinnung von Steinen und Erden	2 795	278 186	102 165	176 021	4 716 699	2 719 685	1 997 014
A/EN	Vorleistungsgüterproduzenten und Energie	1 291	133 604	47 480	86 124	2 278 045	1 245 710	1 032 336
B	Investitionsgüterproduzenten	773	80 442	26 842	53 600	1 432 294	749 687	682 607
GG	Gebrauchsgüterproduzenten	107	9 620	3 273	6 347	153 600	108 030	45 570
VG	Verbrauchsgüterproduzenten	624	54 520	24 570	29 950	852 760	616 258	236 502
C	Bergbau und Gewinnung von Steinen und Erden	111	2 015	578	1 437	28 675	23 464	5 211
D	Verarbeitendes Gewerbe	2 684	276 171	101 587	174 584	4 688 024	2 696 221	1 991 803
DA	Ernährungsgewerbe und Tabakverarbeitung	349	25 020	9 549	15 471	472 831	392 557	80 274
15	Ernährungsgewerbe	346	23 617	9 211	14 406	451 028	383 541	67 487
16	Tabakverarbeitung	3	1 403	338	1 065	21 803	9 016	12 787
DB	Textil- und Bekleidungsgewerbe	48	3 685	1 049	2 636	39 429	26 916	12 513
17	Textilgewerbe	36	3 133	794	2 339	33 810	.	.
18	Bekleidungsgewerbe	12	552	255	297	5 619	.	.
DC	Ledergewerbe	54	3 846	1 053	2 793	41 295	.	.
19.3	Herstellung von Schuhen	41	3 165	823	2 342	31 684	21 207	10 477
DD	Holzgewerbe (ohne Herstellung von Möbeln)	110	6 602	1 678	4 924	106 269	90 510	15 759
DE	Papier-, Verlags- und Druckgewerbe	219	18 280	7 187	11 093	266 799	206 112	60 687
21	Papiergewerbe	91	9 668	2 775	6 893	182 481	124 542	57 939
22	Verlagsgewerbe, Druckgewerbe, Vervielfältigung von bespielten Ton-, Bild- und Datenträgern ²⁾	128	8 612	4 412	4 200	84 318	81 570	2 748
DF	Kokerei, Mineralölverarbeitung, Herstellung und Verarbeitung von Spalt- und Brutstoffen	4	329	207	122	9 178	.	.
DG	Herstellung von chemischen Erzeugnissen	165	50 542	28 706	21 836	1 067 414	408 725	658 689
DH	Herstellung von Gummi- und Kunststoffwaren	205	23 133	5 830	17 303	335 665	196 278	139 388
DI	Glasgewerbe, Herstellung von Keramik, Verarbeitung von Steinen und Erden	242	16 740	5 721	11 019	222 335	162 356	59 979
DJ	Metallerzeugung und -bearbeitung, Herstellung von Metallerzeugnissen	437	36 767	10 009	26 758	526 192	329 452	196 740
27	Metallerzeugung und -bearbeitung	58	9 021	2 263	6 758	191 291	89 338	101 953
28	Herstellung von Metallerzeugnissen	379	27 746	7 746	20 000	334 901	240 115	94 786
DK	Maschinenbau	395	36 565	14 381	22 184	440 310	195 332	244 978
DL	Herstellung von Büromaschinen, Datenverarbeitungsgeräten und -einrichtungen; Elektrotechnik, Feinmechanik und Optik	255	17 610	7 030	10 580	227 923	150 223	77 700
30	Herstellung von Büromaschinen, Datenverarbeitungsgeräten und -einrichtungen	14	2 346	1 535	811	31 815	.	.
31	Herstellung von Geräten der Elektrizitätserzeugung, -verteilung u.ä.	112	7 495	2 313	5 182	95 945	68 339	27 606
32	Rundfunk- und Nachrichtentechnik	30	2 508	968	1 540	46 922	.	.
33	Medizin-, Mess-, Steuer- und Regelungstechnik, Optik, Herst. von Uhren	99	5 261	2 214	3 047	53 242	34 030	19 212
DM	Fahrzeugbau	92	28 653	6 672	21 981	818 308	419 958	398 350
34	Herstellung von Kraftwagen und Kraftwagenteilen	68	26 094	5 832	20 262	779 927	396 620	383 307
35	Sonstiger Fahrzeugbau	24	2 559	840	1 719	38 381	23 338	15 043
DN	Herstellung von Möbeln, Schmuck, Musikinstrumenten, Sportgeräten, Spielwaren und sonstigen Erzeugnissen; Recycling	109	8 399	2 515	5 884	114 077	84 276	29 801
36	Herstellung von Möbeln, Schmuck, Musikinstrumenten, Sportgeräten, Spielwaren und sonstigen Erzeugnissen	100	7 918	2 386	5 532	104 037	.	.
36.1	Herstellung von Möbeln	58	5 355	1 552	3 803	71 118	55 746	15 372
36.2	Herstellung von Schmuck und ähnlichen Erzeugnissen	17	683	215	468	15 399	11 283	4 116
37	Recycling	9	481	129	352	10 040	.	.

Erläuterung der Fußnoten siehe Seite 3.

Entwicklung ausgewählter Merkmale im verarbeitenden Gewerbe sowie im Bergbau und der Gewinnung von Steinen und Erden 2002 und 2003 nach Monaten



Legende: - - - - 2002 _____ 2003