



Verarbeitendes Gewerbe sowie Bergbau und Gewinnung von Steinen und Erden im November 2003

Ergebnisse des Monatsberichts für Betriebe von Unternehmen mit 20 und mehr Beschäftigten

Inhalt

	Seite
Vorbemerkungen	3
Definitionen	4
Systematiken	4
 Tabellenteil	
1. Betriebe, Beschäftigung und Umsatz 1995 bis 2003	5
2. Betriebe, Beschäftigung und Umsatz im November 2003 nach Wirtschaftszweigen	6
3. Exportquote im November 2003 nach Wirtschaftszweigen	13
4. Betriebe, Beschäftigung und Umsatz im November 2003 nach Verwaltungsbezirken	14
5. Fachliche Betriebsteile, Beschäftigte und Umsatz im November 2003 nach Wirtschaftszweigen	15
 Schaubilder	
1. Entwicklung ausgewählter Merkmale im verarbeitenden Gewerbe sowie im Bergbau und der Gewinnung von Steinen und Erden 2002 und 2003 nach Monaten	16

Zeichenerklärung (nach DIN 55301)

0	weniger als die Hälfte von 1 in der letzten besetzten Stelle, jedoch mehr als nichts
-	nichts vorhanden (genau Null)
...	Angabe fällt später an
/	keine Angabe, da Zahlenwert nicht sicher genug
.	Zahlenwert unbekannt oder geheim zu halten
x	Tabellenfach gesperrt, weil Aussage nicht sinnvoll
p	vorläufige Zahl
r	berichtigte Zahl
s	geschätzte Zahl

Geringfügige Abweichungen in den Summen sind auf Runden der Zahlen zurückzuführen.
Abweichungen gegenüber früheren Veröffentlichungen erklären sich durch inzwischen vorgenommene Korrekturen.

Vorbemerkungen

Ziel der Statistik

Die monatlichen Erhebungen stellen kurzfristig Daten über die konjunkturelle Entwicklung des verarbeitenden Gewerbes sowie des Bergbaus und der Gewinnung von Steinen und Erden in wirtschaftssystematischer und regionaler Gliederung zur Verfügung. Die Ergebnisse der Statistik sind wichtiges Material für die Arbeiten der gesetzgebenden Körperschaften, der Bundes- und Landesregierungen, der Verbände, Kammern sowie sonstigen Institutionen und bilden eine unentbehrliche Grundlage für zahlreiche wirtschaftspolitische Entscheidungen.

Rechtsgrundlage

Rechtsgrundlage für die Erhebungen im verarbeitenden Gewerbe ist das Gesetz über die Statistik im Produzierenden Gewerbe in der Fassung der Bekanntmachung vom 30.5.1980 (BGBl. I S. 641), zuletzt geändert durch Artikel 5 Nr. 1 des Gesetzes vom 19. Dezember 2000 (BGBl. I S. 1765) in Verbindung mit dem Gesetz über die Statistik für Bundeszwecke (Bundesstatistikgesetz - BStatG) vom 22. Januar 1987 (BGBl. I S. 462, 565), zuletzt geändert durch Artikel 16 des Gesetzes vom 21. August 2002 (BGBl. I S. 3322).

Berichtskreis

Der Berichtskreis umfasst die Einbetriebsunternehmen des verarbeitenden Gewerbes mit im Allgemeinen 20 und mehr tätigen Personen sowie alle produzierenden Betriebe - unabhängig von der Beschäftigtenzahl - von Mehrbetriebsunternehmen des produzierenden Gewerbes mit im Allgemeinen 20 und mehr tätigen Personen. Um den Bereich des verarbeitenden Gewerbes sowie des Bergbaus und die Gewinnung von Steinen und Erden in der Gliederung nach örtlichen Einheiten weit gehend abzudecken, werden zusätzlich alle Betriebe mit wirtschaftlichem Schwerpunkt im verarbeitenden Gewerbe mit im Allgemeinen 20 tätigen Personen und mehr von Mehrbetriebsunternehmen außerhalb des produzierenden Gewerbes in die Berichterstattung einbezogen.

Aus Gründen einer besseren Repräsentation ist bei folgenden Branchen die Erfassungsgrenze auf 10 und mehr tätige Personen herabgesetzt worden:

- 14.11 - Gewinnung von Naturwerksteinen und Natursteinen, a.n.g.
- 14.21 - Gewinnung von Kies und Sand
- 15.20 - Fischverarbeitung
- 15.31 - Kartoffelverarbeitung
- 15.32 - Herstellung von Frucht- und Gemüsesäften
- 15.33 - Obst- und Gemüseverarbeitung, a.n.g.
- 15.71 - Herstellung von Futtermitteln für Nutztiere
- 15.72 - Herstellung von Futtermitteln für sonstige Tiere
- 15.91 - Herstellung von Spirituosen
- 15.92 - Herstellung von Alkohol
- 15.97 - Herstellung von Malz
- 15.98 - Gewinnung natürlicher Mineralwässer, Herstellung von Erfrischungsgetränken
- 26.63 - Herstellung von Frischbeton (Transportbeton)

Für den Wirtschaftszweig 20.10 Säge-, Hobel- und Holzimprägnierwerke gilt als Erfassungsgrenze ein Jahreseinschnitt von mindestens 5 000 m³ Rohholz.

Grundsätzlich nicht einbezogen werden im Rahmen dieser Statistik die öffentlichen Versorgungsbetriebe sowie die Betriebe des Baugewerbes.

Methodische Hinweise

Bei Betrieben werden die Merkmale „Beschäftigte“, und „Umsatz“ nach fachlichen Betriebsteilen erhoben und sowohl für Betriebe als auch für fachliche Betriebsteile aufbereitet. Die übrigen in der Veröffentlichung nachgewiesenen Merkmale werden nur für den gesamten Betrieb (einschließlich der baugewerblichen und sonstigen Betriebsteile) erhoben. Hinsichtlich der Darstellung der Ergebnisse für Betriebe wird bei Beschäftigten, Umsätzen und Auftragseingängen zwischen einem Nachweis nach hauptbeteiligten und beteiligten Wirtschaftszweigen unterschieden.

Beim Nachweis nach hauptbeteiligten Wirtschaftszweigen in den Tabellen 1 bis 4 werden alle Angaben eines kombinierten Betriebes (örtliche Einheit mit Betriebsteilen in mehreren Wirtschaftszweigen) unter dem Wirtschaftszweig nachgewiesen, bei dem - gemessen an der Zahl der Beschäftigten - der Schwerpunkt des Unternehmens liegt. Eine Ausnahme bildet das Verlagsgewerbe. Hier wird die Verteilung der Umsätze zugrunde gelegt.

Für die Gliederung nach beteiligten Wirtschaftszweigen (technische Einheit) in Tabelle 5 werden die Angaben (Beschäftigte, Umsatz) kombinierter Betriebe entsprechend ihrer Fertigung aufgeteilt.

Erläuterung der Fußnoten zu den Tabellen 1 bis 5

1) Ab Januar 1997 einschließlich Auffindungen aus der Handwerkszählung 1995. – 2) Ab dem Berichtsmonat Januar 2003 werden bei den tätigen Personen die Zustellerinnen und Zusteller im Verlagsgewerbe mitgezählt. – 3) Monat = am Ende des Monats; Jahr und Zeitraum = Monatsdurchschnitt. – 4) Bis 2002 geleistete Arbeiterstunden, ab 2003 geleistete Arbeitsstunden aller Lohn- und Gehaltsempfänger. – 5) Ohne Umsatzsteuer.

Definitionen

Auslandsumsatz

Direkte Lieferungen und Leistungen an Empfänger, die im Ausland ansässig sind, sowie Lieferungen an Exporteure, die die bestellten Waren ohne Be- und Verarbeitung in das Ausland ausführen. Nach der ab 1968 geltenden gesetzlichen Regelung sind Auslandsumsätze von der Umsatzsteuer (Mehrwertsteuer) befreit.

Beschäftigte

Alle Personen, die am Ende des Monats in einem arbeitsrechtlichen Verhältnis zum Betrieb stehen, tätige Inhaber und Mitinhaber sowie unbezahlt mithelfende Familienangehörige, soweit sie mindestens 1/3 der üblichen Arbeitszeit im Betrieb tätig sind, aber ohne Heimarbeiter. In den Zahlen für Arbeiter sind gewerblich Auszubildende, in den Angaben für Angestellte kaufmännisch Auszubildende sowie tätige Inhaber, Mitarbeiter und unbezahlt mithelfende Familienangehörige enthalten.

Betrieb

Örtlich getrennte Niederlassung von Unternehmen, einschließlich der Verwaltungs-, Reparatur-, Montage- und Hilfsbetriebe, die mit dem meldenden Betrieb örtlich verbunden sind oder in dessen Nähe liegen. Örtlich getrennte Hauptverwaltungen der Unternehmen werden im verarbeitenden Gewerbe sowie Bergbau und Gewinnung von Steinen und Erden ebenfalls als eigenständige Betriebe erfasst. Die Merkmalswerte sind für den gesamten Betrieb zu melden und schließen auch die nichtproduzierenden Teile ein.

Exportquote

Anteil des Auslandsumsatzes am Gesamtumsatz.

Fachlicher Betriebsteil

Teil des Betriebes, in dem nur eine bestimmte wirtschaftliche Tätigkeit ausgeübt wird (z.B. unterschiedliche Produktionsbereiche). Die Abgrenzung wird durch die WZ 2003-Systematik bestimmt. Im Fall homogener Betriebe bzw. Einbetriebsunternehmen (homogen = gesamte Einheit übt nur eine wirtschaftliche Tätigkeit nach Maßgabe der verwendeten Systematik aus) fallen die Einheiten fachlicher Betriebsteil, Betrieb/Unternehmen zusammen.

Geleistete Arbeitsstunden

Sind die tatsächlich geleisteten Stunden (nicht die bezahlten) aller tätigen Personen (Lohn- und Gehaltsempfänger). Da bis zum Jahr 2002 die tatsächlich geleisteten Arbeiterstunden erhoben wurden, ist der Vorjahresvergleich nicht möglich.

Gesamtumsatz

Umsatz aus Eigenherzeugung, baugewerblicher Umsatz sowie Umsatz aus Handelsware und sonstigen nichtindustriellen Tätigkeiten (wie Erlöse aus Vermietung und Verpachtung, Provisionseinnahmen, Erlöse aus Transportleistungen für Dritte und aus dem Verkauf von eigenen landwirtschaftlichen Erzeugnissen). Als Umsatz gilt die Summe der Rechnungsendbeträge (ohne Umsatzsteuer) einschließlich etwa darin enthaltener Verbrauchsteuern sowie der Kosten für Fracht, Transportversicherung, Porto, Verpackung und Spesen, auch wenn diese gesondert in Rechnung gestellt werden. Außerordentliche und betriebsfremde Erträge aus dem Verkauf von Anlagegütern, aus der Verpachtung von Grundstücken, Zinsen, Dividenden u. dgl. sind nicht im Umsatz enthalten.

Löhne, Gehälter

Bruttosummen ohne Arbeitgeberanteile zur Sozialversicherung, jedoch einschließlich Lohn- und Gehaltszuschläge (auch Gratifikationen, Erfindergelder sowie Provisionen, Tantiemen usw.). Vergütungen für gewerblich und kaufmännisch Auszubildende sind enthalten, nicht dagegen Heimarbeiterentgelte. Nicht erfasst werden allgemeine soziale Aufwendungen sowie Vergütungen, die als Spesenersatz anzusehen sind.

Unternehmen

Rechtliche und zugleich kleinste bilanzierende Einheit ohne rechtlich selbständige Tochtergesellschaften, Arbeitsgemeinschaften, Betriebsführungsgesellschaften usw. Besteht das Unternehmen nur aus einer einzigen örtlichen Niederlassung, gilt es als Einbetriebsunternehmen, verfügt es über mehrere - mindestens zwei - voneinander getrennt liegende, juristisch unselbständige, örtliche Einheiten ist es ein Mehrbetriebsunternehmen.

Systematiken

Die Darstellung der Ergebnisse erfolgt in der Gliederung der **Klassifikation der Wirtschaftszweige, Ausgabe 2003 (WZ 2003)**. Mit Beginn des Jahres 2003 trat diese neue Klassifikation in Kraft. Sie ist in allen Mitgliedstaaten der Europäischen Union sowohl für die Erhebung als auch für die Darstellung der statistischen Daten bindend.

Veröffentlichungen

Ergebnisse für das Bundesgebiet über den Bereich verarbeitendes Gewerbe sowie Bergbau und Gewinnung von Steinen und Erden werden vom Statistischen Bundesamt in der Fachserie 4, Reihe 4 veröffentlicht.

1. Betriebe, Beschäftigung und Umsatz 1995 bis 2003

Jahr ¹⁾ Monat	Betriebe	Beschäftigte ²⁾	Geleistete Arbeits- stunden ⁴⁾	Bruttolöhne und -gehälter	Umsatz ⁵⁾		Export- quote
					insgesamt	Auslands- umsatz	
	Anzahl ³⁾	1 000	1 000 EUR	1 000 EUR	%		
1995	2 240	323 138	337 071	10 330 042	54 933 891	21 562 515	39,3
1996	2 195	311 586	317 558	10 166 282	53 206 988	21 700 237	40,8
1997	2 324	311 946	318 809	10 307 124	56 981 710	23 826 697	41,8
1998	2 276	311 516	319 336	10 498 774	58 161 807	23 781 412	40,9
1999	2 275	307 750	313 083	10 419 777	58 152 261	23 878 345	41,1
2000	2 308	303 460	307 912	10 621 061	61 276 698	24 868 761	40,6
2001	2 390	301 466	302 073	10 800 773	61 920 236	26 108 560	42,2
2002	2 384	296 590	291 554	10 705 799	62 191 459	27 155 720	43,7
2001 Jan.	2 384	302 024	26 246	849 616	4 970 672	2 190 722	44,1
2001 Feb.	2 382	302 052	24 810	815 933	5 026 947	2 141 618	42,6
2001 März	2 387	302 479	27 048	841 787	5 631 153	2 405 296	42,7
2001 April	2 391	301 469	24 928	864 638	5 181 162	2 210 875	42,7
2001 Mai	2 392	301 121	26 258	1 032 182	5 480 495	2 266 927	41,4
2001 Juni	2 393	300 878	24 526	923 860	5 220 362	2 164 298	41,5
2001 Juli	2 403	301 884	24 040	859 343	5 013 006	2 151 400	42,9
2001 Aug.	2 398	303 267	25 537	853 246	5 086 710	2 055 627	40,4
2001 Sep.	2 390	302 652	24 878	835 168	5 053 467	2 095 592	41,5
2001 Okt.	2 390	301 562	26 267	861 735	5 363 179	2 232 599	41,6
2001 Nov.	2 384	300 364	25 771	1 182 990	5 216 604	2 242 398	43,0
2001 Dez.	2 384	297 844	21 763	880 275	4 676 481	1 951 209	41,7
2002 Jan.	2 402	298 591	24 843	839 187	4 729 981	2 063 365	43,6
2002 Feb.	2 402	297 829	23 906	813 349	4 801 825	2 118 109	44,1
2002 Mrz.	2 393	297 903	24 575	829 499	5 324 538	2 313 074	43,4
2002 Apr.	2 395	297 535	25 595	863 461	5 471 391	2 438 307	44,6
2002 Mai	2 395	296 678	23 903	966 725	5 065 490	2 199 031	43,4
2002 Juni	2 385	296 192	24 358	946 034	5 322 088	2 312 383	43,4
2002 Juli	2 380	296 323	24 462	869 068	5 385 855	2 384 056	44,3
2002 Aug.	2 375	297 688	23 627	838 583	4 924 287	2 067 944	42,0
2002 Sep.	2 374	297 305	24 497	841 063	5 351 214	2 298 155	42,9
2002 Okt.	2 373	295 917	25 376	854 997	5 391 084	2 327 519	43,2
2002 Nov.	2 366	294 765	24 936	1 161 096	5 463 498	2 470 822	45,2
2002 Dez.	2 366	292 364	21 476	882 737	4 960 208	2 162 956	43,6
2003 Jan.	2 277	291 380	37 922	856 140	4 908 124	2 221 617	45,3
2003 Feb.	2 269	289 444	36 563	814 626	5 187 673	2 401 650	46,3
2003 Mrz.	2 265	289 619	36 547	831 425	5 586 420	2 619 788	46,9
2003 Apr.	2 263	288 800	36 832	874 458	5 323 845	2 469 705	46,4
2003 Mai	2 264	288 473	36 449	966 852	5 215 393	2 371 909	45,5
2003 Juni	2 265	288 305	34 876	937 607	5 199 769	2 345 946	45,1
2003 Juli	2 261	288 962	37 553	855 936	5 333 565	2 349 213	44,0
2003 Aug.	2 260	290 249	33 535	833 887	4 625 648	1 968 574	42,6
2003 Sep.	2 258	290 300	37 614	852 847	5 432 210	2 349 222	43,2
2003 Okt.	2 249	289 061	38 369	854 245	5 654 627	2 507 042	44,3
2003 Nov.	2 242	288 485	37 304	1 149 683	5 432 146	2 509 339	46,2

Erläuterung der Fußnoten siehe Seite 3.

2. Betriebe, Beschäftigung und Umsatz im November 2003 nach Wirtschaftszweigen

Wirtschaftszweig	November 2003	Veränderung in % November 2003		Januar - November		
		Oktober 2003	November 2002	2002	2003	Veränderung in %
Betriebe (Anzahl) 3)						
C+D Verarbeitendes Gewerbe sowie Bergbau und Gewinnung von Steinen und Erden	2 242	-0,3	-5,2	2 385	2 261	-5,2
A/EN Vorleistungsgüterproduzenten und Energie	1 013	-0,2	-8,0	1 107	1 020	-7,9
B Investitionsgüterproduzenten	629	-0,2	-0,8	641	631	-1,6
GG Gebrauchsgüterproduzenten	87	-1,1	-7,4	95	90	-5,3
VG Verbrauchsgüterproduzenten	513	-0,6	-4,5	542	521	-3,9
C Bergbau und Gewinnung von Steinen und Erden	100	0,0	-2,9	104	100	-3,8
D Verarbeitendes Gewerbe	2 142	-0,3	-5,3	2 281	2 161	-5,3
DA Ernährungsgewerbe und Tabakverarbeitung	292	-0,3	0,3	292	292	0,0
15 Ernährungsgewerbe	289	-0,3	0,3	289	289	0,0
16 Tabakverarbeitung	3	0,0	0,0	3	3	0,0
DB Textil- und Bekleidungsgewerbe	38	0,0	-7,3	41	38	-7,3
17 Textilgewerbe	27	0,0	-3,6	28	27	-3,6
18 Bekleidungsgewerbe	11	0,0	-15,4	13	11	-15,4
DC Ledergewerbe	49	-2,0	-15,5	59	53	-10,2
19.3 Herstellung von Schuhen	36	-2,7	-21,7	47	40	-14,9
DD Holzgewerbe (ohne Herstellung von Möbeln)	97	0,0	-7,6	108	98	-9,3
DE Papier-, Verlags- und Druckgewerbe	177	0,0	-3,3	183	178	-2,7
21 Papiergewerbe	75	0,0	8,7	68	74	8,8
22 Verlagsgewerbe, Druckgewerbe, Vervielfältigung von bespielten Ton-, Bild- und Datenträgern 2)	102	0,0	-10,5	116	104	-10,3
DF Kokerei, Mineralölverarbeitung, Herstellung und Verarbeitung von Spalt- und Brutstoffen	3	0,0	0,0	3	3	0,0
DG Herstellung von chemischen Erzeugnissen	93	-1,1	-5,1	99	95	-4,0
DH Herstellung von Gummi- und Kunststoffwaren	158	-0,6	-8,7	174	159	-8,6
DI Glasgewerbe, Herstellung von Keramik, Verarbeitung von Steinen und Erden	200	0,0	-4,3	210	203	-3,3
DJ Metallerzeugung und -bearbeitung, Herstellung von Metallerzeugnissen	342	-0,6	-15,8	406	347	-14,5
27 Metallerzeugung und -bearbeitung	40	0,0	5,3	38	40	5,3
28 Herstellung von Metallerzeugnissen	302	-0,7	-17,9	368	307	-16,6
DK Maschinenbau	318	0,0	2,6	313	317	1,3
DL Herstellung von Büromaschinen, Datenverarbeitungsgeräten und -einrichtungen; Elektrotechnik, Feinmechanik und Optik	209	0,5	-1,4	214	205	-4,2
30 Herstellung von Büromaschinen, Datenverarbeitungsgeräten und -einrichtungen	13	0,0	0,0	13	13	0,0
31 Herstellung von Geräten der Elektrizitätserzeugung, -verteilung u.ä.	84	0,0	-1,2	87	83	-4,6
32 Rundfunk- und Nachrichtentechnik	27	0,0	3,8	26	26	0,0
33 Medizin-, Mess-, Steuer- und Regelungstechnik, Optik, Herst. von Uhren	85	1,2	-3,4	88	83	-5,7
DM Fahrzeugbau	75	-1,3	-1,3	77	78	1,3
34 Herstellung von Kraftwagen und Kraftwagenteilen	59	0,0	0,0	60	61	1,7
35 Sonstiger Fahrzeugbau	16	-5,9	-5,9	17	17	0,0
DN Herstellung von Möbeln, Schmuck, Musikinstrumenten, Sportgeräten, Spielwaren und sonstigen Erzeugnissen; Recycling	91	-1,1	-7,1	100	94	-6,0
36 Herstellung von Möbeln, Schmuck, Musikinstrumenten, Sportgeräten, Spielwaren und sonstigen Erzeugnissen	83	-1,2	-7,8	92	86	-6,5
36.1 Herstellung von Möbeln	46	-2,1	-9,8	52	48	-7,7
36.2 Herstellung von Schmuck und ähnlichen Erzeugnissen	16	0,0	0,0	16	17	6,3
37 Recycling	8	0,0	0,0	8	8	0,0

Erläuterung der Fußnoten siehe Seite 3.

2. Betriebe, Beschäftigung und Umsatz im November 2003 nach Wirtschaftszweigen

Wirtschaftszweig	November 2003	Veränderung in % November 2003		Januar - November			
		Oktober 2003	November 2002	2002	2003	Veränderung in %	
Beschäftigte (Anzahl) 2)3)							
C+D	Verarbeitendes Gewerbe sowie Bergbau und Gewinnung von Steinen und Erden	288 485	-0,2	-2,1	296 974	289 370	-2,6
A/EN	Vorleistungsgüterproduzenten und Energie	144 734	-0,3	-3,7	151 349	145 327	-4,0
B	Investitionsgüterproduzenten	80 674	-0,1	-0,8	81 854	80 919	-1,1
GG	Gebrauchsgüterproduzenten	9 020	-0,4	-12,5	10 530	9 275	-11,9
VG	Verbrauchsgüterproduzenten	54 057	-0,1	2,4	53 241	53 849	1,1
C	Bergbau und Gewinnung von Steinen und Erden	2 107	0,0	4,0	2 071	2 085	0,7
D	Verarbeitendes Gewerbe	286 378	-0,2	-2,2	294 903	287 285	-2,6
DA	Ernährungsgewerbe und Tabakverarbeitung	25 571	-0,1	3,1	24 701	25 115	1,7
15	Ernährungsgewerbe	24 159	-0,1	3,2	23 307	23 705	1,7
16	Tabakverarbeitung	1 412	0,1	0,9	1 393	1 410	1,2
DB	Textil- und Bekleidungsgewerbe	2 790	-0,5	-35,5	4 444	2 902	-34,7
17	Textilgewerbe	2 234	-0,7	-38,8	3 721	2 288	-38,5
18	Bekleidungsgewerbe	556	0,4	-18,0	724	614	-15,2
DC	Ledergewerbe	3 956	-1,5	-18,5	5 054	4 307	-14,8
19.3	Herstellung von Schuhen	3 179	-1,8	-21,6	4 287	3 522	-17,8
DD	Holzgewerbe (ohne Herstellung von Möbeln)	6 787	-0,7	-13,4	8 050	6 800	-15,5
DE	Papier-, Verlags- und Druckgewerbe	18 480	0,6	3,5	17 876	18 507	3,5
21	Papiergewerbe	9 689	0,0	1,3	9 382	9 676	3,1
22	Verlagsgewerbe, Druckgewerbe, Vervielfältigung von bespielten Ton-, Bild- und Datenträgern 2)	8 791	1,3	6,1	8 494	8 831	4,0
DF	Kokerei, Mineralölverarbeitung, Herstellung und Verarbeitung von Spalt- und Brutstoffen	347	-0,6	2,1	336	343	2,1
DG	Herstellung von chemischen Erzeugnissen	59 143	-0,3	-0,2	59 710	59 448	-0,4
DH	Herstellung von Gummi- und Kunststoffwaren	23 044	-0,6	-1,6	23 406	23 020	-1,6
DI	Glasgewerbe, Herstellung von Keramik, Verarbeitung von Steinen und Erden	18 239	-0,6	-3,8	19 302	18 304	-5,2
DJ	Metallerzeugung und -bearbeitung, Herstellung von Metallerzeugnissen	37 017	-0,4	-1,7	37 832	37 101	-1,9
27	Metallerzeugung und -bearbeitung	8 648	-0,3	1,4	8 563	8 636	0,9
28	Herstellung von Metallerzeugnissen	28 369	-0,4	-2,7	29 270	28 465	-2,8
DK	Maschinenbau	35 197	-0,2	-1,8	35 913	35 417	-1,4
DL	Herstellung von Büromaschinen, Datenverarbeitungsgeräten und -einrichtungen; Elektrotechnik, Feinmechanik und Optik	18 143	0,8	-3,1	19 392	17 970	-7,3
30	Herstellung von Büromaschinen, Datenverarbeitungsgeräten und -einrichtungen	2 294	0,2	-8,1	3 053	2 281	-25,3
31	Herstellung von Geräten der Elektrizitätserzeugung, -verteilung u.ä.	7 630	0,1	-4,4	8 137	7 653	-5,9
32	Rundfunk- und Nachrichtentechnik	2 719	1,1	-4,0	2 806	2 715	-3,2
33	Medizin-, Mess-, Steuer- und Regelungstechnik, Optik, Herst. von Uhren	5 500	1,9	1,7	5 396	5 321	-1,4
DM	Fahrzeugbau	29 294	-0,2	-0,2	29 131	29 529	1,4
34	Herstellung von Kraftwagen und Kraftwagenteilen	27 046	0,0	-0,3	26 926	27 259	1,2
35	Sonstiger Fahrzeugbau	2 248	-1,9	0,3	2 204	2 270	3,0
DN	Herstellung von Möbeln, Schmuck, Musikinstrumenten, Sportgeräten, Spielwaren und sonstigen Erzeugnissen; Recycling	8 370	-0,2	-11,7	9 757	8 522	-12,7
36	Herstellung von Möbeln, Schmuck, Musikinstrumenten, Sportgeräten, Spielwaren und sonstigen Erzeugnissen	7 851	-0,3	-12,5	9 264	8 015	-13,5
36.1	Herstellung von Möbeln	5 306	-0,5	-15,1	6 448	5 450	-15,5
36.2	Herstellung von Schmuck und ähnlichen Erzeugnissen	704	0,0	-4,6	779	732	-6,0
37	Recycling	519	0,6	1,8	493	507	2,8

Erläuterung der Fußnoten siehe Seite 3.

2. Betriebe, Beschäftigung und Umsatz im November 2003 nach Wirtschaftszweigen

Wirtschaftszweig	November 2003	Veränderung in % November 2003		Januar - November			
		Oktober 2003	November 2002	2002	2003	Verände- rung in %	
Geleistete Arbeitsstunden (1 000) 4)							
C+D	Verarbeitendes Gewerbe sowie Bergbau und Gewinnung von Steinen und Erden	37 304	-2,8	X	X	403 564	X
A/EN	Vorleistungsgüterproduzenten und Energie	18 852	-2,4	X	X	203 475	X
B	Investitionsgüterproduzenten	10 497	-2,9	X	X	113 730	X
GG	Gebrauchsgüterproduzenten	1 147	-3,6	X	X	12 416	X
VG	Verbrauchsgüterproduzenten	6 808	-3,4	X	X	73 943	X
C	Bergbau und Gewinnung von Steinen und Erden	315	-6,5	X	X	3 386	X
D	Verarbeitendes Gewerbe	36 990	-2,7	X	X	400 178	X
DA	Ernährungsgewerbe und Tabakverarbeitung	3 293	-3,9	X	X	35 750	X
15	Ernährungsgewerbe	3 071	-4,1	X	X	33 341	X
16	Tabakverarbeitung	222	0,0	X	X	2 409	X
DB	Textil- und Bekleidungsgewerbe	337	-11,3	X	X	4 015	X
17	Textilgewerbe	270	-12,1	X	X	3 210	X
18	Bekleidungsgewerbe	67	-8,2	X	X	805	X
DC	Ledergewerbe	543	-3,4	X	X	6 168	X
19.3	Herstellung von Schuhen	441	-0,9	X	X	5 053	X
DD	Holzgewerbe (ohne Herstellung von Möbeln)	944	-4,4	X	X	10 005	X
DE	Papier-, Verlags- und Druckgewerbe	2 141	-2,8	X	X	23 329	X
21	Papiergewerbe	1 226	-3,0	X	X	13 269	X
22	Verlagsgewerbe, Druckgewerbe, Vervielfältigung von bespielten Ton-, Bild- und Datenträgern 2)	915	-2,6	X	X	10 060	X
DF	Kokerei, Mineralölverarbeitung, Herstellung und Verarbeitung von Spalt- und Brutstoffen	55	0,0	X	X	550	X
DG	Herstellung von chemischen Erzeugnissen	7 668	-2,2	X	X	82 389	X
DH	Herstellung von Gummi- und Kunststoffwaren	3 122	-1,9	X	X	33 293	X
DI	Glasgewerbe, Herstellung von Keramik, Verarbeitung von Steinen und Erden	2 484	-4,6	X	X	27 632	X
DJ	Metallerzeugung und -bearbeitung, Herstellung von Metallerzeugnissen	4 563	-1,2	X	X	48 927	X
27	Metallerzeugung und -bearbeitung	965	-0,4	X	X	10 464	X
28	Herstellung von Metallerzeugnissen	3 598	-1,4	X	X	38 464	X
DK	Maschinenbau	4 630	-2,7	X	X	50 862	X
DL	Herstellung von Büromaschinen, Datenverarbeitungsgeräten und -einrichtungen; Elektrotechnik, Feinmechanik und Optik	2 450	-0,9	X	X	25 797	X
30	Herstellung von Büromaschinen, Datenverarbeitungsgeräten und -einrichtungen	337	-1,2	X	X	3 617	X
31	Herstellung von Geräten der Elektrizitätserzeugung, -verteilung u.ä.	1 004	-1,5	X	X	10 745	X
32	Rundfunk- und Nachrichtentechnik	375	-4,3	X	X	3 800	X
33	Medizin-, Mess-, Steuer- und Regelungstechnik, Optik, Herst. von Uhren	735	1,8	X	X	7 635	X
DM	Fahrzeugbau	3 709	-4,1	X	X	39 936	X
34	Herstellung von Kraftwagen und Kraftwagenteilen	3 422	-4,3	X	X	36 898	X
35	Sonstiger Fahrzeugbau	287	-2,0	X	X	3 038	X
DN	Herstellung von Möbeln, Schmuck, Musikinstrumenten, Sportgeräten, Spielwaren und sonstigen Erzeugnissen; Recycling	1 051	-2,2	X	X	11 526	X
36	Herstellung von Möbeln, Schmuck, Musikinstrumenten, Sportgeräten, Spielwaren und sonstigen Erzeugnissen	976	-1,7	X	X	10 669	X
36.1	Herstellung von Möbeln	652	-2,0	X	X	7 170	X
36.2	Herstellung von Schmuck und ähnlichen Erzeugnissen	99	-6,6	X	X	1 062	X
37	Recycling	76	-7,3	X	X	857	X

Erläuterung der Fußnoten siehe Seite 3.

2. Betriebe, Beschäftigung und Umsatz im November 2003 nach Wirtschaftszweigen

Wirtschaftszweig	November 2003	Veränderung in % November 2003		Januar - November			
		Oktober 2003	November 2002	2002	2003	Veränderung in %	
Bruttolöhne und -gehälter (1 000 EUR)							
C+D	Verarbeitendes Gewerbe sowie Bergbau und Gewinnung von Steinen und Erden	1 149 683	34,6	-1,0	9 823 062	9 827 707	0,0
A/EN	Vorleistungsgüterproduzenten und Energie	623 157	40,6	-0,6	5 202 782	5 188 544	-0,3
B	Investitionsgüterproduzenten	300 903	20,1	-0,7	2 764 763	2 819 703	2,0
GG	Gebrauchsgüterproduzenten	27 152	13,0	-11,7	297 677	260 193	-12,6
VG	Verbrauchsgüterproduzenten	198 471	45,4	-1,0	1 557 841	1 559 266	0,1
C	Bergbau und Gewinnung von Steinen und Erden	8 366	34,0	5,2	64 525	66 787	3,5
D	Verarbeitendes Gewerbe	1 141 317	34,6	-1,0	9 758 537	9 760 920	0,0
DA	Ernährungsgewerbe und Tabakverarbeitung	78 748	38,1	-4,5	615 490	634 410	3,1
15	Ernährungsgewerbe	74 044	41,0	4,9	560 611	581 550	3,7
16	Tabakverarbeitung	4 704	4,4	-60,3	54 879	52 860	-3,7
DB	Textil- und Bekleidungsgewerbe	10 181	55,3	-36,5	111 302	78 904	-29,1
17	Textilgewerbe	8 423	60,2	-40,7	94 955	63 732	-32,9
18	Bekleidungsgewerbe	1 758	35,5	-3,1	16 347	15 172	-7,2
DC	Ledergewerbe	9 915	5,9	-22,5	108 150	97 564	-9,8
19.3	Herstellung von Schuhen	8 118	1,7	-25,1	92 294	81 842	-11,3
DD	Holzgewerbe (ohne Herstellung von Möbeln)	19 873	12,8	-12,5	219 913	191 018	-13,1
DE	Papier-, Verlags- und Druckgewerbe	60 654	24,1	-1,2	554 170	551 646	-0,5
21	Papiergewerbe	35 017	29,5	6,8	291 356	309 190	6,1
22	Verlagsgewerbe, Druckgewerbe, Vervielfältigung von bespielten Ton-, Bild- und Datenträgern 2)	25 637	17,4	-10,4	262 814	242 457	-7,7
DF	Kokerei, Mineralölverarbeitung, Herstellung und Verarbeitung von Spalt- und Brutstoffen	1 763	47,4	-9,9	14 986	13 546	-9,6
DG	Herstellung von chemischen Erzeugnissen	356 494	68,4	2,6	2 567 433	2 644 973	3,0
DH	Herstellung von Gummi- und Kunststoffwaren	77 525	27,0	-3,9	697 586	686 726	-1,6
DI	Glasgewerbe, Herstellung von Keramik, Verarbeitung von Steinen und Erden	68 678	23,3	5,1	629 530	626 135	-0,5
DJ	Metallerzeugung und -bearbeitung, Herstellung von Metallerzeugnissen	128 697	24,5	2,4	1 148 488	1 139 341	-0,8
27	Metallerzeugung und -bearbeitung	36 450	36,2	5,5	294 784	305 008	3,5
28	Herstellung von Metallerzeugnissen	92 247	20,3	1,2	853 704	834 333	-2,3
DK	Maschinenbau	124 481	15,5	-3,6	1 208 186	1 201 591	-0,5
DL	Herstellung von Büromaschinen, Datenverarbeitungsgeräten und -einrichtungen; Elektrotechnik, Feinmechanik und Optik	64 448	23,7	-3,8	595 216	585 112	-1,7
30	Herstellung von Büromaschinen, Datenverarbeitungsgeräten und -einrichtungen	11 711	1,9	-3,6	120 847	121 487	0,5
31	Herstellung von Geräten der Elektrizitätserzeugung, -verteilung u.ä.	22 930	22,6	-6,4	222 710	215 557	-3,2
32	Rundfunk- und Nachrichtentechnik	9 495	24,2	-9,5	90 191	85 605	-5,1
33	Medizin-, Mess-, Steuer- und Regelungstechnik, Optik, Herst. von Uhren	20 311	42,5	2,2	161 468	162 463	0,6
DM	Fahrzeugbau	115 825	23,2	2,2	1 020 621	1 075 825	5,4
34	Herstellung von Kraftwagen und Kraftwagenteilen	108 838	24,1	2,6	950 793	1 005 495	5,8
35	Sonstiger Fahrzeugbau	6 987	10,7	-2,5	69 828	70 331	0,7
DN	Herstellung von Möbeln, Schmuck, Musikinstrumenten, Sportgeräten, Spielwaren und sonstigen Erzeugnissen; Recycling	24 033	11,1	-12,0	267 464	234 128	-12,5
36	Herstellung von Möbeln, Schmuck, Musikinstrumenten, Sportgeräten, Spielwaren und sonstigen Erzeugnissen	22 818	11,1	-11,7	255 187	221 676	-13,1
36.1	Herstellung von Möbeln	16 144	11,8	-15,1	187 636	158 449	-15,6
36.2	Herstellung von Schmuck und ähnlichen Erzeugnissen	1 680	21,7	-5,0	15 316	15 206	-0,7
37	Recycling	1 215	10,9	-15,9	12 277	12 452	1,4

Erläuterung der Fußnoten siehe Seite 3.

2. Betriebe, Beschäftigung und Umsatz im November 2003 nach Wirtschaftszweigen

Wirtschaftszweig	November 2003	Veränderung in % November 2003		Januar - November			
		Oktober 2003	November 2002	2002	2003	Verände- rung in %	
Gesamtumsatz (1 000 EUR) 5)							
C+D	Verarbeitendes Gewerbe sowie Bergbau und Gewinnung von Steinen und Erden	5 432 146	-3,9	-0,6	57 231 251	57 899 421	1,2
A/EN	Vorleistungsgüterproduzenten und Energie	2 813 252	-6,0	-5,9	30 557 260	30 941 593	1,3
B	Investitionsgüterproduzenten	1 394 989	-7,2	1,0	14 876 487	15 065 613	1,3
GG	Gebrauchsgüterproduzenten	156 803	5,6	21,9	1 284 727	1 278 888	-0,5
VG	Verbrauchsgüterproduzenten	1 067 103	5,8	10,5	10 512 777	10 613 327	1,0
C	Bergbau und Gewinnung von Steinen und Erden	28 148	-11,4	3,0	300 873	293 215	-2,5
D	Verarbeitendes Gewerbe	5 403 998	-3,9	-0,6	56 930 378	57 606 205	1,2
DA	Ernährungsgewerbe und Tabakverarbeitung	517 136	-9,2	-1,9	5 742 205	5 778 642	0,6
15	Ernährungsgewerbe	446 321	-9,0	-1,2	4 894 428	4 914 807	0,4
16	Tabakverarbeitung	70 815	-9,9	-5,7	847 777	863 836	1,9
DB	Textil- und Bekleidungsgewerbe	29 855	-14,2	-31,8	548 488	390 024	-28,9
17	Textilgewerbe	.	.	.	412 505	.	.
18	Bekleidungsgewerbe	.	.	.	135 983	.	.
DC	Ledergewerbe	35 644	-25,9	-18,5	611 860	524 892	-14,2
19.3	Herstellung von Schuhen	24 427	-28,2	-26,6	512 432	415 151	-19,0
DD	Holzgewerbe (ohne Herstellung von Möbeln)	104 617	-7,6	-9,0	1 127 293	1 015 779	-9,9
DE	Papier-, Verlags- und Druckgewerbe	269 351	-6,2	-4,6	2 987 363	2 993 135	0,2
21	Papiergewerbe	181 488	-9,2	-3,3	1 967 788	2 055 772	4,5
22	Verlagsgewerbe, Druckgewerbe, Vervielfältigung von bespielten Ton-, Bild- und Datenträgern 2)	87 863	0,6	-7,1	1 019 575	937 363	-8,1
DF	Kokerei, Mineralölverarbeitung, Herstellung und Verarbeitung von Spalt- und Brutstoffen	11 686	-8,2	8,5	94 306	130 104	38,0
DG	Herstellung von chemischen Erzeugnissen	1 799 241	4,1	-0,9	17 558 192	18 392 210	4,8
DH	Herstellung von Gummi- und Kunststoffwaren	321 436	-6,9	-4,1	3 727 264	3 636 986	-2,4
DI	Glasgewerbe, Herstellung von Keramik, Verarbeitung von Steinen und Erden	227 755	-11,2	-2,1	2 642 486	2 517 269	-4,7
DJ	Metallerzeugung und -bearbeitung, Herstellung von Metallerzeugnissen	513 950	-7,3	-0,8	5 660 435	5 662 673	0,0
27	Metallerzeugung und -bearbeitung	179 597	-6,0	6,6	1 908 958	2 019 488	5,8
28	Herstellung von Metallerzeugnissen	334 353	-8,0	-4,4	3 751 477	3 643 184	-2,9
DK	Maschinenbau	417 445	-2,6	-5,1	5 035 724	4 977 308	-1,2
DL	Herstellung von Büromaschinen, Datenverarbeitungsgeräten und -einrichtungen; Elektrotechnik, Feinmechanik und Optik	245 283	2,0	7,1	2 348 894	2 227 652	-5,2
30	Herstellung von Büromaschinen, Datenverarbeitungsgeräten und -einrichtungen	32 661	1,5	-42,2	488 085	291 438	-40,3
31	Herstellung von Geräten der Elektrizitätserzeugung, -verteilung u.ä.	95 026	-7,3	-1,0	991 248	981 004	-1,0
32	Rundfunk- und Nachrichtentechnik	65 422	32,5	102,6	363 803	401 669	10,4
33	Medizin-, Mess-, Steuer- und Regelungstechnik, Optik, Herst. von Uhren	52 174	-7,5	17,9	505 758	553 541	9,4
DM	Fahrzeugbau	787 908	-10,9	8,9	7 733 957	8 220 200	6,3
34	Herstellung von Kraftwagen und Kraftwagenteilen	756 713	-10,8	10,4	7 329 817	7 868 018	7,3
35	Sonstiger Fahrzeugbau	31 195	-12,1	-18,8	404 141	352 182	-12,9
DN	Herstellung von Möbeln, Schmuck, Musikinstrumenten, Sportgeräten, Spielwaren und sonstigen Erzeugnissen; Recycling	122 691	1,6	3,1	1 111 912	1 139 332	2,5
36	Herstellung von Möbeln, Schmuck, Musikinstrumenten, Sportgeräten, Spielwaren und sonstigen Erzeugnissen	110 830	1,8	1,8	1 017 437	1 018 105	0,1
36.1	Herstellung von Möbeln	70 940	-0,6	-9,0	725 586	683 164	-5,8
36.2	Herstellung von Schmuck und ähnlichen Erzeugnissen	19 879	27,5	29,8	124 789	119 896	-3,9
37	Recycling	11 861	-0,1	17,6	94 474	121 226	28,3

Erläuterung der Fußnoten siehe Seite 3.

2. Betriebe, Beschäftigung und Umsatz im November 2003 nach Wirtschaftszweigen

Wirtschaftszweig	November 2003	Veränderung in % November 2003		Januar - November			
		Oktober 2003	November 2002	2002	2003	Veränderung in %	
Inlandsumsatz (1 000 EUR) 5)							
C+D	Verarbeitendes Gewerbe sowie Bergbau und Gewinnung von Steinen und Erden	2 922 807	-7,1	-2,3	32 238 488	31 785 414	-1,4
A/EN	Vorleistungsgüterproduzenten und Energie	1 403 464	-6,3	-3,6	15 761 876	15 455 593	-1,9
B	Investitionsgüterproduzenten	691 380	-11,1	-2,5	7 471 241	7 504 837	0,4
GG	Gebrauchsgüterproduzenten	117 254	8,7	25,5	900 211	903 016	0,3
VG	Verbrauchsgüterproduzenten	710 708	-6,9	-3,2	8 105 160	7 921 970	-2,3
C	Bergbau und Gewinnung von Steinen und Erden	23 153	-10,9	4,5	250 984	237 495	-5,4
D	Verarbeitendes Gewerbe	2 899 654	-7,1	-2,4	31 987 504	31 547 920	-1,4
DA	Ernährungsgewerbe und Tabakverarbeitung	440 338	-9,8	-3,9	5 046 247	4 975 988	-1,4
15	Ernährungsgewerbe	.	.	.	4 334 095	.	.
16	Tabakverarbeitung	.	.	.	712 152	.	.
DB	Textil- und Bekleidungsgewerbe	.	.	.	349 180	.	.
17	Textilgewerbe	17 011	.	-34,2	265 678	200 755	-24,4
18	Bekleidungsgewerbe	.	.	.	83 502	.	.
DC	Ledergewerbe
19.3	Herstellung von Schuhen	16 148	-28,3	-25,4	324 840	256 883	-20,9
DD	Holzgewerbe (ohne Herstellung von Möbeln)	86 833	.	-8,3	919 651	843 216	-8,3
DE	Papier-, Verlags- und Druckgewerbe
21	Papiergewerbe	123 567	-8,7	-4,6	1 324 430	1 390 539	5,0
22	Verlagsgewerbe, Druckgewerbe, Vervielfältigung von bespielten Ton-, Bild- und Datenträgern 2)
DF	Kokerei, Mineralölverarbeitung, Herstellung und Verarbeitung von Spalt- und Brutstoffen
DG	Herstellung von chemischen Erzeugnissen	625 479	-1,4	-1,1	6 789 303	6 980 841	2,8
DH	Herstellung von Gummi- und Kunststoffwaren	194 720	-4,7	-4,5	2 282 524	2 069 558	-9,3
DI	Glasgewerbe, Herstellung von Keramik, Verarbeitung von Steinen und Erden	160 266	-12,0	-2,9	1 864 060	1 760 556	-5,6
DJ	Metallerzeugung und -bearbeitung, Herstellung von Metallerzeugnissen	318 751	-8,3	-6,8	3 705 424	3 503 151	-5,5
27	Metallerzeugung und -bearbeitung	80 673	-10,5	1,4	909 870	916 807	0,8
28	Herstellung von Metallerzeugnissen	238 078	-7,5	-9,2	2 795 554	2 586 344	-7,5
DK	Maschinenbau	178 896	-7,5	-17,3	2 235 364	2 156 508	-3,5
DL	Herstellung von Büromaschinen, Datenverarbeitungsgeräten und -einrichtungen; Elektrotechnik, Feinmechanik und Optik	169 600	6,5	.	.	1 477 929	.
30	Herstellung von Büromaschinen, Datenverarbeitungsgeräten und -einrichtungen
31	Herstellung von Geräten der Elektrizitätserzeugung, -verteilung u.ä.	.	.	.	718 264	.	.
32	Rundfunk- und Nachrichtentechnik
33	Medizin-, Mess-, Steuer- und Regelungstechnik, Optik, Herst. von Uhren	33 618	.	.	.	362 516	.
DM	Fahrzeugbau	371 015	-15,9	6,7	3 800 928	3 971 506	4,5
34	Herstellung von Kraftwagen und Kraftwagenteilen	349 864	-16,5	8,3	3 538 965	3 738 438	5,6
35	Sonstiger Fahrzeugbau	21 152	-5,1	-14,5	261 963	233 067	-11,0
DN	Herstellung von Möbeln, Schmuck, Musikinstrumenten, Sportgeräten, Spielwaren und sonstigen Erzeugnissen; Recycling	92 688	2,6	.	.	837 225	.
36	Herstellung von Möbeln, Schmuck, Musikinstrumenten, Sportgeräten, Spielwaren und sonstigen Erzeugnissen	84 182	2,0	.	.	762 737	.
36.1	Herstellung von Möbeln	54 560	-3,1	-10,6	555 308	523 810	-5,7
36.2	Herstellung von Schmuck und ähnlichen Erzeugnissen	.	.	.	91 133	.	.
37	Recycling	8 506	9,1	.	.	74 488	.

Erläuterung der Fußnoten siehe Seite 3.

2. Betriebe, Beschäftigung und Umsatz im November 2003 nach Wirtschaftszweigen

Wirtschaftszweig	November 2003	Veränderung in % November 2003		Januar - November			
		Oktober 2003	November 2002	2002	2003	Veränderung in %	
Auslandsumsatz (1 000 EUR) 5)							
C+D	Verarbeitendes Gewerbe sowie Bergbau und Gewinnung von Steinen und Erden	2 509 339	0,1	1,6	24 992 764	26 114 006	4,5
A/EN	Vorleistungsgüterproduzenten und Energie	1 409 788	-5,8	-8,0	14 795 385	15 486 001	4,7
B	Investitionsgüterproduzenten	703 608	-3,1	4,7	7 405 246	7 560 776	2,1
GG	Gebrauchsgüterproduzenten	39 548	-2,4	12,3	384 516	375 872	-2,2
VG	Verbrauchsgüterproduzenten	356 395	45,7	54,1	2 407 617	2 691 357	11,8
C	Bergbau und Gewinnung von Steinen und Erden	4 995	-13,7	-3,5	49 890	55 721	11,7
D	Verarbeitendes Gewerbe	2 504 344	0,1	1,6	24 942 874	26 058 286	4,5
DA	Ernährungsgewerbe und Tabakverarbeitung	76 798	-5,4	11,8	695 958	802 654	15,3
15	Ernährungsgewerbe	.	.	.	560 333	.	.
16	Tabakverarbeitung	.	.	.	135 625	.	.
DB	Textil- und Bekleidungsgewerbe	.	.	.	199 308	.	.
17	Textilgewerbe	.	.	.	146 827	.	.
18	Bekleidungsgewerbe	877	.	-6,9	52 481	30 114	-42,6
DC	Ledergewerbe
19.3	Herstellung von Schuhen	8 279	-28,0	-28,8	187 592	158 267	-15,6
DD	Holzgewerbe (ohne Herstellung von Möbeln)	17 784	.	-12,3	207 641	172 563	-16,9
DE	Papier-, Verlags- und Druckgewerbe
21	Papiergewerbe	57 921	-10,4	-0,4	643 358	665 234	3,4
22	Verlagsgewerbe, Druckgewerbe, Vervielfältigung von bespielten Ton-, Bild- und Datenträgern 2)
DF	Kokerei, Mineralölverarbeitung, Herstellung und Verarbeitung von Spalt- und Brutstoffen
DG	Herstellung von chemischen Erzeugnissen	1 173 761	7,4	-0,9	10 768 889	11 411 369	6,0
DH	Herstellung von Gummi- und Kunststoffwaren	126 716	-10,0	-3,4	1 444 741	1 567 428	8,5
DI	Glasgewerbe, Herstellung von Keramik, Verarbeitung von Steinen und Erden	67 489	-9,3	0,0	778 426	756 713	-2,8
DJ	Metallerzeugung und -bearbeitung, Herstellung von Metallerzeugnissen	195 199	-5,6	10,7	1 955 012	2 159 521	10,5
27	Metallerzeugung und -bearbeitung	98 924	-2,0	11,2	999 088	1 102 681	10,4
28	Herstellung von Metallerzeugnissen	96 275	-9,1	10,3	955 923	1 056 840	10,6
DK	Maschinenbau	238 549	1,5	6,6	2 800 360	2 820 800	0,7
DL	Herstellung von Büromaschinen, Datenverarbeitungsgeräten und -einrichtungen; Elektrotechnik, Feinmechanik und Optik	75 683	-6,9	.	.	749 723	.
30	Herstellung von Büromaschinen, Datenverarbeitungsgeräten und -einrichtungen
31	Herstellung von Geräten der Elektrizitätserzeugung, -verteilung u.ä.	.	.	.	272 984	.	.
32	Rundfunk- und Nachrichtentechnik
33	Medizin-, Mess-, Steuer- und Regelungstechnik, Optik, Herst. von Uhren	18 556	.	.	.	191 024	.
DM	Fahrzeugbau	416 893	-5,9	10,8	3 933 029	4 248 694	8,0
34	Herstellung von Kraftwagen und Kraftwagenteilen	406 849	-5,3	12,2	3 790 852	4 129 579	8,9
35	Sonstiger Fahrzeugbau	10 044	-23,9	-26,4	142 177	119 115	-16,2
DN	Herstellung von Möbeln, Schmuck, Musikinstrumenten, Sportgeräten, Spielwaren und sonstigen Erzeugnissen; Recycling	30 003	-1,4	.	.	302 106	.
36	Herstellung von Möbeln, Schmuck, Musikinstrumenten, Sportgeräten, Spielwaren und sonstigen Erzeugnissen	26 648	1,1	.	.	255 368	.
36.1	Herstellung von Möbeln	16 380	8,7	-3,3	170 278	159 354	-6,4
36.2	Herstellung von Schmuck und ähnlichen Erzeugnissen	.	.	.	33 656	.	.
37	Recycling	3 355	-17,7	.	.	46 738	.

Erläuterung der Fußnoten siehe Seite 3.

3. Exportquote im November 2003 nach Wirtschaftszweigen

Wirtschaftszweig	November 2003	Veränderung in % November 2003		Januar - November			
		Oktober 2003	November 2002	2002	2003	Verände- rung in %	
Exportquote (%)							
C+D Verarbeitendes Gewerbe sowie Bergbau und Gewinnung von Steinen und Erden	46,2	X	X	43,7	45,1	X	
A/EN Vorleistungsgüterproduzenten und Energie	50,1	X	X	48,4	50,0	X	
B Investitionsgüterproduzenten	50,4	X	X	49,8	50,2	X	
GG Gebrauchsgüterproduzenten	25,2	X	X	29,9	29,4	X	
VG Verbrauchsgüterproduzenten	33,4	X	X	22,9	25,4	X	
C Bergbau und Gewinnung von Steinen und Erden	17,7	X	X	16,6	19,0	X	
D Verarbeitendes Gewerbe	46,3	X	X	43,8	45,2	X	
DA Ernährungsgewerbe und Tabakverarbeitung	14,9	X	X	12,1	13,9	X	
15 Ernährungsgewerbe	.	X	X	11,4	.	X	
16 Tabakverarbeitung	.	X	X	16,0	.	X	
DB Textil- und Bekleidungsgewerbe	.	X	X	36,3	.	X	
17 Textilgewerbe	.	X	X	35,6	.	X	
18 Bekleidungsgewerbe	.	X	X	38,6	.	X	
DC Ledergewerbe	.	X	X	.	.	X	
19.3 Herstellung von Schuhen	33,9	X	X	36,6	38,1	X	
DD Holzgewerbe (ohne Herstellung von Möbeln)	17,0	X	X	18,4	17,0	X	
DE Papier-, Verlags- und Druckgewerbe	.	X	X	.	.	X	
21 Papiergewerbe	31,9	X	X	32,7	32,4	X	
22 Verlagsgewerbe, Druckgewerbe, Vervielfältigung von bespielten Ton-, Bild- und Datenträgern 2)	.	X	X	.	.	X	
DF Kokerei, Mineralölverarbeitung, Herstellung und Verarbeitung von Spalt- und Brutstoffen	.	X	X	.	.	X	
DG Herstellung von chemischen Erzeugnissen	65,2	X	X	61,3	62,0	X	
DH Herstellung von Gummi- und Kunststoffwaren	39,4	X	X	38,8	43,1	X	
DI Glasgewerbe, Herstellung von Keramik, Verarbeitung von Steinen und Erden	29,6	X	X	29,5	30,1	X	
DJ Metallerzeugung und -bearbeitung, Herstellung von Metallerzeugnissen	38,0	X	X	34,5	38,1	X	
27 Metallerzeugung und -bearbeitung	55,1	X	X	52,3	54,6	X	
28 Herstellung von Metallerzeugnissen	28,8	X	X	25,5	29,0	X	
DK Maschinenbau	57,1	X	X	55,6	56,7	X	
DL Herstellung von Büromaschinen, Datenverarbeitungsgeräten und -einrichtungen; Elektrotechnik, Feinmechanik und Optik	30,9	X	X	.	33,7	X	
30 Herstellung von Büromaschinen, Datenverarbeitungsgeräten und -einrichtungen	.	X	X	.	.	X	
31 Herstellung von Geräten der Elektrizitätserzeugung, -verteilung u.ä.	.	X	X	27,5	.	X	
32 Rundfunk- und Nachrichtentechnik	.	X	X	.	.	X	
33 Medizin-, Mess-, Steuer- und Regelungstechnik, Optik, Herst. von Uhren	35,6	X	X	.	34,5	X	
DM Fahrzeugbau	52,9	X	X	50,9	51,7	X	
34 Herstellung von Kraftwagen und Kraftwagenteilen	53,8	X	X	51,7	52,5	X	
35 Sonstiger Fahrzeugbau	32,2	X	X	35,2	33,8	X	
DN Herstellung von Möbeln, Schmuck, Musikinstrumenten, Sportgeräten, Spielwaren und sonstigen Erzeugnissen; Recycling	24,5	X	X	.	26,5	X	
36 Herstellung von Möbeln, Schmuck, Musikinstrumenten, Sportgeräten, Spielwaren und sonstigen Erzeugnissen	24,0	X	X	.	25,1	X	
36.1 Herstellung von Möbeln	23,1	X	X	23,5	23,3	X	
36.2 Herstellung von Schmuck und ähnlichen Erzeugnissen	.	X	X	27,0	.	X	
37 Recycling	28,3	X	X	.	38,6	X	

Erläuterung der Fußnoten siehe Seite 3.

4. Betriebe, Beschäftigung und Umsatz im November 2003 nach Verwaltungsbezirken

Verwaltungsbezirk	Betriebe	Beschäftigte		Geleist. Arbeitsstunden	Bruttolöhne u. -gehälter		Umsatz ⁵⁾		Exportquote
		insgesamt	Arbeiter/-innen		insgesamt	Löhne	insgesamt	Auslands-umsatz	
	Anzahl ^{2) 3)}			1 000	1 000 EUR				%
Kreisfreie Stadt Koblenz	37	6 824	4 656	882	23 387	13 570	123 917	58 130	46,9
Landkreis Ahrweiler	55	5 784	3 988	638	16 572	8 866	75 419	17 404	23,1
Landkreis Altenkirchen (Ww.)	130	10 639	7 338	1 381	34 079	20 029	128 296	35 796	27,9
Landkreis Bad Kreuznach	81	10 556	6 881	1 279	40 894	23 201	142 327	60 729	42,7
Landkreis Birkenfeld	68	5 043	3 410	677	13 718	7 879	.	.	.
Landkreis Cochem-Zell	28	2 533	1 948	332	8 674	5 952	.	.	.
Landkreis Mayen-Koblenz	140	13 660	9 179	1 739	47 852	27 735	248 279	102 102	41,1
Landkreis Neuwied	158	15 676	9 659	2 075	52 168	26 561	212 861	72 261	33,9
Rhein-Hunsrück-Kreis	63	7 115	5 059	918	25 474	15 715	105 367	34 340	32,6
Rhein-Lahn-Kreis	68	6 702	4 244	846	21 062	10 809	91 669	31 341	34,2
Westerwaldkreis	211	16 498	11 606	2 200	50 949	31 431	219 065	76 697	35,0
Kreisfreie Stadt Trier	62	7 121	4 631	997	23 148	13 436	159 504	37 154	23,3
Landkreis Berncastel-Wittlich	82	9 233	7 408	1 191	27 562	20 035	127 373	32 257	25,3
Landkreis Bitburg-Prüm	54	5 923	4 100	810	24 055	13 561	104 503	18 888	18,1
Landkreis Daun	50	4 205	2 942	531	15 357	9 028	55 300	8 982	16,2
Landkreis Trier-Saarburg	57	5 725	4 140	734	17 204	11 324	74 833	30 771	41,1
Kreisfreie Stadt Frankenthal (Pfalz)	26	5 923	3 274	796	23 664	10 520	59 544	21 675	36,4
Kreisfreie Stadt Kaiserslautern	48	11 815	8 343	1 467	39 867	25 299	158 722	66 029	41,6
Kreisfreie Stadt Landau i.d.Pfalz	21	2 047	1 458	285	7 183
Kreisfreie Stadt Ludwigshafen am Rhein	57	45 388	19 447	5 800	286 204	107 223	1 463 660	1 011 732	69,1
Kreisfreie Stadt Mainz	74	12 168	5 198	1 600	52 448	15 603	237 334	75 099	31,6
Kreisfreie Stadt Neustadt a.d.Weinstr.	26	1 783	1 193	209	4 619
Kreisfreie Stadt Pirmasens	47	5 227	3 410	746	16 456	8 432	59 274	26 977	45,5
Kreisfreie Stadt Speyer	36	4 517	2 797	595	17 836	9 332	85 175	16 789	19,7
Kreisfreie Stadt Worms	48	6 226	4 195	871	25 275	.	118 680	.	.
Kreisfreie Stadt Zweibrücken	21	3 894	2 547	444	12 995	7 090	55 382	.	.
Landkreis Alzey-Worms	41	2 860	2 081	352	8 107	.	57 713	.	.
Landkreis Bad Dürkheim	62	4 945	3 457	656	16 511	10 046	63 239	16 173	25,6
Donnersbergkreis	45	6 457	4 484	825	22 717	13 914	97 970	50 449	51,5
Landkreis Germersheim	62	14 758	10 580	1 880	64 961	41 202	520 589	311 461	59,8
Landkreis Kaiserslautern	35	2 848	2 118	390	9 868	5 931	.	.	.
Landkreis Kusel	36	3 362	2 447	425	10 590	6 798	.	.	.
Landkreis Südliche Weinstraße	55	4 978	3 242	645	17 094
Rhein-Pfalz-Kreis	45	2 653	1 657	352	7 473	.	29 506	6 077	20,6
Landkreis Mainz-Bingen	57	9 995	4 196	1 296	54 463	17 139	219 316	76 955	35,1
Landkreis Südwestpfalz	56	3 404	2 495	439	9 197	5 657	34 663	11 779	34,0
Rheinland-Pfalz	2 242	288 485	179 808	37 304	1 149 683	582 455	5 432 146	2 509 339	46,2
Kreisfreie Städte	503	112 933	61 149	14 691	533 081	231 773	2 570 148	1 420 534	55,3
Landkreise	1 739	175 552	118 659	22 613	616 602	350 682	2 861 999	1 088 805	38,0
Kammerbezirk Koblenz	1 039	101 030	67 968	12 969	334 831	191 748	1 445 944	515 671	35,7
Kammerbezirk Trier	305	32 207	23 221	4 263	107 326	67 385	521 514	128 052	24,6
Kammerbezirk Rheinhessen	220	31 249	15 670	4 118	140 294	52 104	633 043	230 509	36,4
Kammerbezirk Pfalz	678	123 999	72 949	15 954	567 233	271 218	2 831 646	1 635 106	57,7

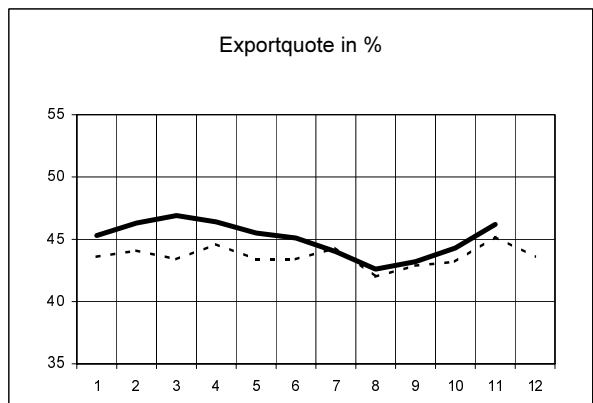
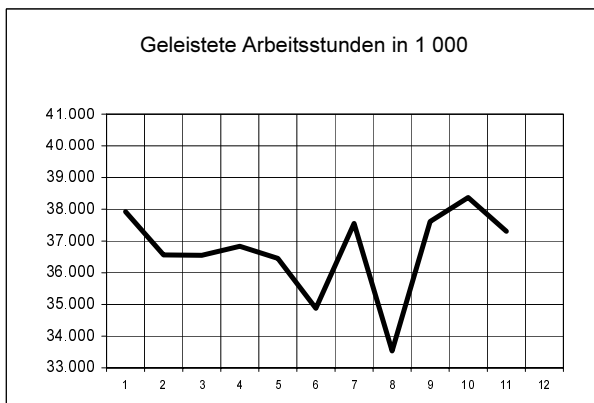
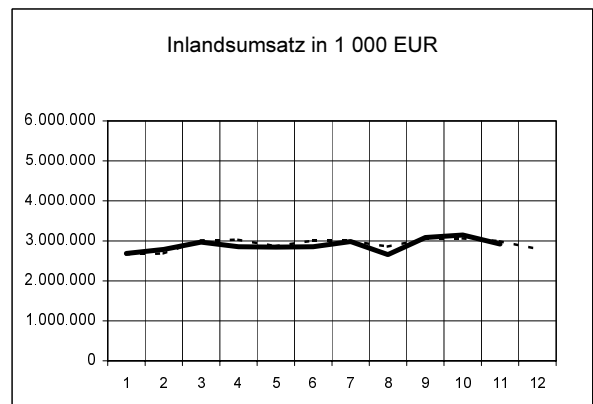
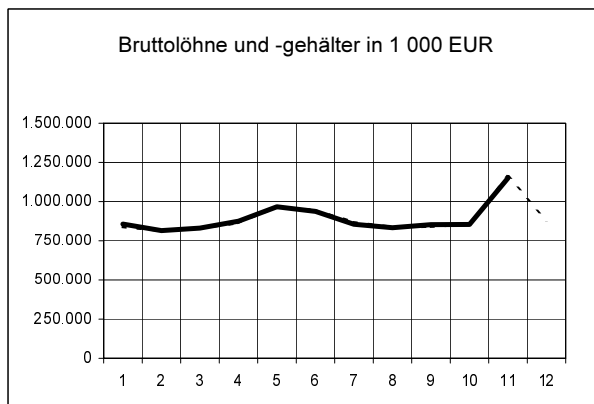
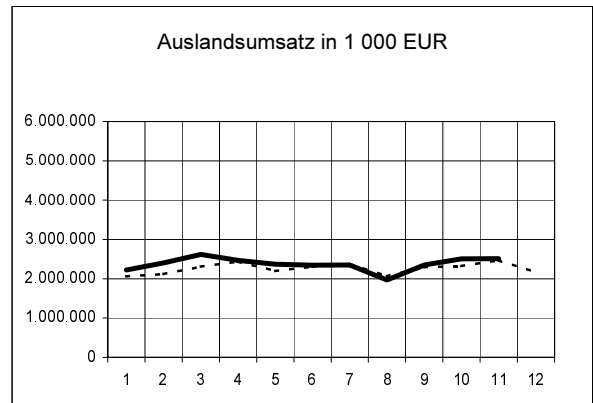
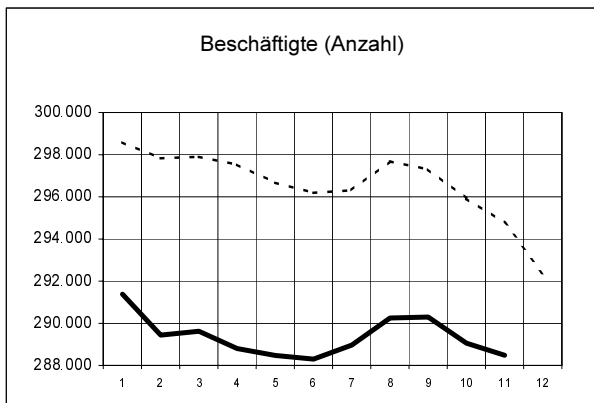
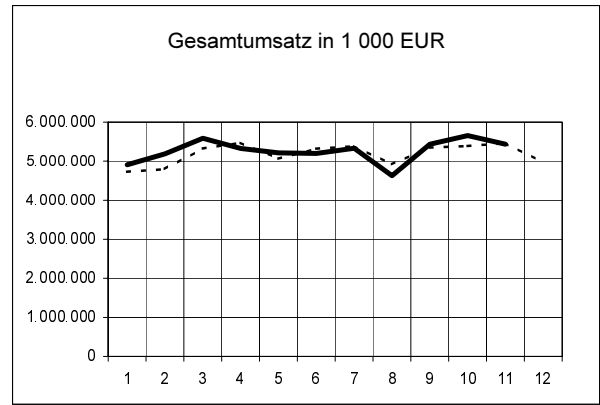
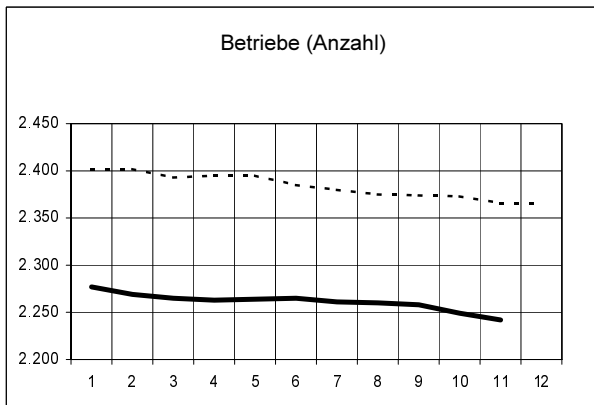
Erläuterung der Fußnoten siehe Seite 3.

5. Fachliche Betriebsteile, Beschäftigte und Umsatz im November 2003 nach Wirtschaftszweigen

Wirtschaftszweig	Fachliche Betriebs- teile	Beschäftigte			Umsatz ⁵⁾			
		ins- gesamt	Ange- stellte	Arbeiter	insgesamt	Inlands- umsatz	Auslands- umsatz	
		Anzahl ^{2) 3)}			1 000 EUR			
C+D	Verarbeitendes Gewerbe sowie Bergbau und Gewinnung von Steinen und Erden	2 788	276 958	101 838	175 120	4 337 121	2 482 985	1 854 136
A/EN	Vorleistungsgüterproduzenten und Energie	1 288	132 761	47 324	85 437	2 074 446	1 137 255	937 191
B	Investitionsgüterproduzenten	776	80 315	26 833	53 482	1 319 720	659 786	659 935
GG	Gebrauchsgüterproduzenten	103	9 574	3 261	6 313	163 475	119 047	44 428
VG	Verbrauchsgüterproduzenten	621	54 308	24 420	29 888	779 480	566 898	212 582
C	Bergbau und Gewinnung von Steinen und Erden	111	2 012	583	1 429	24 779	20 435	4 344
D	Verarbeitendes Gewerbe	2 677	274 946	101 255	173 691	4 312 342	2 462 550	1 849 792
DA	Ernährungsgewerbe und Tabakverarbeitung	348	25 008	9 609	15 399	428 587	352 437	76 150
15	Ernährungsgewerbe	345	23 603	9 269	14 334	406 399	343 914	62 486
16	Tabakverarbeitung	3	1 405	340	1 065	22 188	8 524	13 665
DB	Textil- und Bekleidungsgewerbe	48	3 671	1 059	2 612	33 731	22 318	11 413
17	Textilgewerbe	36	3 117	791	2 326	28 211	17 674	10 537
18	Bekleidungsgewerbe	12	554	268	286	5 520	4 644	877
DC	Ledergewerbe	53	3 795	1 036	2 759	28 847	18 734	10 113
19.3	Herstellung von Schuhen	40	3 108	811	2 297	22 245	14 633	7 612
DD	Holzgewerbe (ohne Herstellung von Möbeln)	109	6 556	1 669	4 887	97 412	81 520	15 892
DE	Papier-, Verlags- und Druckgewerbe	219	18 385	7 192	11 193	250 726	196 149	54 577
21	Papiergewerbe	91	9 666	2 766	6 900	166 350	114 327	52 023
22	Verlagsgewerbe, Druckgewerbe, Vervielfältigung von bespielten Ton-, Bild- und Datenträgern ²⁾	128	8 719	4 426	4 293	84 376	81 822	2 554
DF	Kokerei, Mineralölverarbeitung, Herstellung und Verarbeitung von Spalt- und Brutstoffen	4	358	225	133	9 574	5 974	3 600
DG	Herstellung von chemischen Erzeugnissen	163	49 801	28 160	21 641	977 533	383 355	594 178
DH	Herstellung von Gummi- und Kunststoffwaren	204	22 965	5 806	17 159	307 579	184 188	123 391
DI	Glasgewerbe, Herstellung von Keramik, Verarbeitung von Steinen und Erden	242	16 662	5 759	10 903	195 168	141 306	53 862
DJ	Metallerzeugung und -bearbeitung, Herstellung von Metallerzeugnissen	432	36 599	10 074	26 525	488 630	303 055	185 575
27	Metallerzeugung und -bearbeitung	58	8 995	2 273	6 722	179 446	79 492	99 953
28	Herstellung von Metallerzeugnissen	374	27 604	7 801	19 803	309 185	223 563	85 622
DK	Maschinenbau	399	36 300	14 315	21 985	419 931	179 876	240 055
DL	Herstellung von Büromaschinen, Datenverarbeitungsgeräten und -einrichtungen; Elektrotechnik, Feinmechanik und Optik	257	17 725	7 098	10 627	234 028	162 594	71 434
30	Herstellung von Büromaschinen, Datenverarbeitungsgeräten und -einrichtungen	14	2 350	1 549	801	32 322	.	.
31	Herstellung von Geräten der Elektrizitätserzeugung, -verteilung u.ä.	114	7 511	2 320	5 191	90 432	68 430	22 002
32	Rundfunk- und Nachrichtentechnik	30	2 526	974	1 552	62 055	.	.
33	Medizin-, Mess-, Steuer- und Regelungstechnik, Optik, Herst. von Uhren	99	5 338	2 255	3 083	49 218	31 072	18 146
DM	Fahrzeugbau	93	28 743	6 739	22 004	724 098	343 852	380 246
34	Herstellung von Kraftwagen und Kraftwagenteilen	70	26 225	5 912	20 313	689 727	321 680	368 047
35	Sonstiger Fahrzeugbau	23	2 518	827	1 691	34 372	22 173	12 199
DN	Herstellung von Möbeln, Schmuck, Musikinstrumenten, Sportgeräten, Spielwaren und sonstigen Erzeugnissen; Recycling	106	8 378	2 514	5 864	116 497	87 191	29 306
36	Herstellung von Möbeln, Schmuck, Musikinstrumenten, Sportgeräten, Spielwaren und sonstigen Erzeugnissen	97	7 894	2 387	5 507	106 930	.	.
36.1	Herstellung von Möbeln	55	5 323	1 544	3 779	70 961	54 254	16 708
36.2	Herstellung von Schmuck und ähnlichen Erzeugnissen	17	683	216	467	19 656	.	.
37	Recycling	9	484	127	357	9 567	.	.

Erläuterung der Fußnoten siehe Seite 3.

Entwicklung ausgewählter Merkmale im verarbeitenden Gewerbe sowie im Bergbau und der Gewinnung von Steinen und Erden 2002 und 2003 nach Monaten



Legende: --- 2002 — 2003