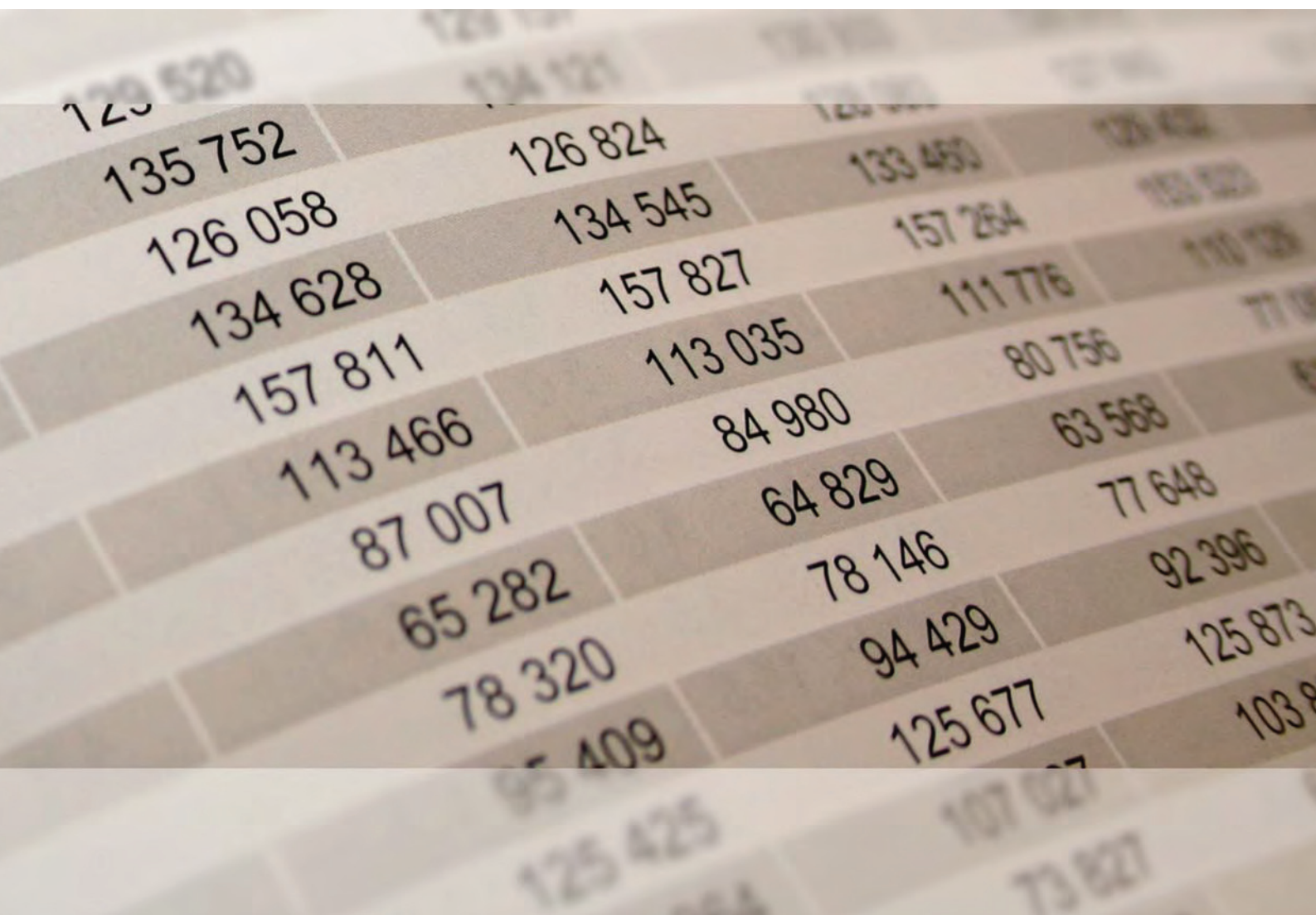




2013

STATISTISCHE BERICHTE



Bauhauptgewerbe im Juni 2013
Vorbereitende Baustellenarbeiten,
Hoch- und Tiefbau
Ergebnisse der jährlichen Ergänzungserhebung



Inhalt

	Seite
Vorbemerkungen	3
Tabellen	
1. Betriebe, Beschäftigung und Umsatz im Juni sowie Vorjahresumsätze 1976 bis 2013	5
2. Beschäftigte Ende Juni nach der Stellung im Betrieb 1955 bis 2013	6
3. Betriebe Ende Juni 2013 nach Wirtschaftszweigen und Beschäftigtengrößenklassen	7
4. Beschäftigte Ende Juni 2013 nach Wirtschaftszweigen und Beschäftigtengrößenklassen	8
5. Geleistete Arbeitsstunden im Juni 2013 nach Wirtschaftszweigen, Bauarten und Beschäftigtengrößenklassen	9
6. Baugewerblicher Umsatz sowie Gesamtumsatz im Juni 2013 nach Wirtschaftszweigen, Bauarten und Beschäftigtengrößenklassen	10
7. Baugewerblicher Umsatz und Gesamtumsatz im Jahre 2012 nach Wirtschaftszweigen und Beschäftigtengrößenklassen	11
8. Beschäftigte Ende Juni 2013 nach der Stellung im Betrieb sowie Entgelte im Juni 2013 nach Beschäftigtengrößenklassen	12
9. Beschäftigte Ende Juni 2013 nach der Stellung im Betrieb und nach Wirtschaftszweigen	13
10. Beschäftigte Ende Juni 2013 nach der Stellung im Betrieb und nach Verwaltungsbezirken	15
11. Betriebe und Beschäftigung Ende Juni 2013 nach Verwaltungsbezirken	17
12. Umsatz im Juni 2013 und im Jahre 2012 nach Verwaltungsbezirken	18
Grafiken	
1. Beschäftigte 2003 und 2013 nach Beschäftigtengrößenklassen	12
2. Beschäftigte und baugewerblicher Umsatz 1975 bis 2013	19
3. Beschäftigte nach der Stellung im Betrieb 1975, 2003 und 2013	19

Zeichenerklärung

(nach DIN 55301)

0	weniger als die Hälfte von 1 in der letzten besetzten Stelle, jedoch mehr als nichts
-	nichts vorhanden (genau Null)
...	Angabe fällt später an
/	keine Angabe, da Zahlenwert nicht sicher genug
.	Zahlenwert unbekannt oder geheim zu halten
x	Tabellenfach gesperrt, weil Aussage nicht sinnvoll
p	vorläufige Zahl
r	berichtigte Zahl
s	geschätzte Zahl

Geringfügige Abweichungen in den Summen sind auf Runden der Zahlen zurückzuführen.
Abweichungen gegenüber früheren Veröffentlichungen erklären sich durch inzwischen vorgenommene Korrekturen.

Vorbemerkungen

Rechtsgrundlage

Gesetz über die Statistik im Produzierenden Gewerbe (ProdGewStatG) sowie Gesetz über die Statistik für Bundeszwecke (Bundesstatistikgesetz - BStatG) in der jeweils gültigen Fassung.

Berichtskreis

Erfasst werden alle bauhauptgewerblichen Betriebe von Unternehmen des Bauhauptgewerbes, des übrigen produzierenden Gewerbes und von Unternehmen anderer Wirtschaftsbereiche sowie die Arbeitsgemeinschaften des Bauhauptgewerbes, soweit sich die Tätigkeit auf das Inland bezieht. Die Ergebnisse der jährlichen Ergänzungserhebung im Bauhauptgewerbe werden durch die monatliche Bauberichterstattung (Statistischer Bericht E II-m, Bestellnr.: E2023) ergänzt und aktualisiert. Hierzu werden die Betriebe von Unternehmen mit 20 und mehr Beschäftigten herangezogen.

Zweck der Statistik

Die Ergänzungserhebung im Bauhauptgewerbe wird im Juni eines jeden Jahres durchgeführt. Zweck der Erhebung ist es, die Betriebs- und Beschäftigtenstruktur darzustellen. Im Rahmen dieser Veröffentlichung werden die Ergebnisse in fachlicher Gliederung nach Wirtschaftszweigen (WZ 2008) und Betriebsgrößenklassen sowie in regionaler Gliederung bis auf Kreisebene dargestellt.

Definitionen

Betrieb

Örtliche Betriebseinheit (nicht Unternehmen) des Bauhauptgewerbes.

Dazu zählen:

- Einbetriebsunternehmen des Bauhauptgewerbes,
- örtliche Einheiten wie Haupt- und Zweigniederlassungen (in der Regel nicht Baustellen) mit dem Schwerpunkt im Bauhauptgewerbe, die zu Unternehmen des Baugewerbes sowie des übrigen produzierenden Gewerbes oder zu sonstigen Wirtschaftszweigen gehören, sofern sie Bauleistungen für den Markt erbringen,
- Arbeitsgemeinschaften des Bauhauptgewerbes.

Beschäftigte

Alle Ende Juni im Betrieb tätigen Personen einschl. tätige Inhaber und Mitinhaber sowie unbezahlt mithelfende Familienangehörige, soweit sie mindestens 55 Stunden monatlich im Betrieb tätig sind, weiterhin alle Personen, die in einem Arbeitsverhältnis zum Betrieb stehen (z. B. Direktoren, Volontäre, Praktikanten und Auszubildende).

Geleistete Arbeitsstunden

Alle von Inhabern, Angestellten, Arbeitern und Auszubildenden auf Baustellen und Bauhöfen tatsächlich geleisteten (nicht die bezahlten) Arbeitsstunden. Nicht einbezogen sind die für Bürotätigkeit geleisteten Arbeitsstunden.

Entgelte

Bei den Bruttolöhnen und Bruttogehältern ist die Summe der lohnsteuerpflichtigen Bruttobezüge (Bar- und Sachbezüge) anzugeben. Diese Beträge verstehen sich ohne Arbeitgeberanteile zur Kranken-, Pflege-, Renten- und Arbeitslosenversicherung, ohne Beiträge zu den Sozialkassen des Baugewerbes, ohne Winterbau-Umlage, ohne Aufwendungen für die betriebliche Alters-, Invaliditäts- und Hinterbliebenenversorgung, ohne gezahltes Vorruhestandsgeld, ohne geleistete Zuschüsse der Bundesagentur für Arbeit (z. B. Kurzarbeitergeld, Winterausfallgeld ab der 101. witterungsbedingten Ausfallstunde, Leistungen nach dem Altersteilzeitgesetz). Die Entgelte für Poliere, Schachtmeister und Meister werden zu den Bruttolöhnen und nicht zu den Bruttogehältern gerechnet. In den Gehältern sind auch die Bezüge von Gesellschaftern, Vorstandsmitgliedern und anderen leitenden Kräften enthalten, soweit sie steuerlich als Einkünfte aus nichtselbständiger Arbeit anzusehen sind.

Gesamtumsatz (ohne Umsatzsteuer)

Errechnet sich aus

- Baugewerblicher Umsatz einschließlich Umsatz aus Subunternehmertätigkeit
- + Sonstiger Umsatz

Baugewerblicher Umsatz

Die dem Finanzamt für die Umsatzsteuer zu meldenden steuerbaren (steuerpflichtigen und steuerfreien) Beträge für Bauleistungen im Bundesgebiet und die baugewerblichen Umsätze in Zollausschlussgebieten (z. B. deutsche Freihäfen) einschließlich Umsatz aus Nachunternehmertätigkeit und Vergabe von Teilleistungen an Nachunternehmer.

Sonstiger Umsatz

Umsatz aus sonstigen eigenen Erzeugnissen und aus industriellen/handwerklichen Dienstleistungen sowie Umsatz aus Handelsware und aus sonstigen nichtindustriellen/nichthandwerklichen Tätigkeiten.

Art der Bauten und Auftraggeber

unabhängig vom Auftraggeber

Die Zuordnung erfolgt nach dem überwiegenden Zweck des einzelnen Auftrags:

- Wohnungsbau: Hierzu gehören alle Gebäude, die überwiegend zu Wohnzwecken dienen; auch der Um- oder Ausbau bisher anderweitig genutzter Gebäude oder Räume zu Wohnzwecken.
- Straßenbau: Zu den Straßenbauten zählen Straßen, Autobahnen und Wege für Kraftfahrzeuge, Fußgänger und Radfahrer sowie Park- und Abstellplätze.

abhängig vom Auftraggeber

Mit Ausnahme des Wohnungsbaus und des Straßenbaus werden alle anderen Hoch- und Tiefbauten nach Auftraggebern gegliedert:

- Gewerblicher und industrieller Bau:
 - Private Auftraggeber: Hierzu gehören alle überwiegend gewerblichen Zwecken dienende Bauten für die private Wirtschaft (freie Berufe, Industrie, Handwerk, Banken, private Versicherungen, Verkehrs- und Dienstleistungsgewerbe). Auch Bauten privater Auftraggeber für Erziehung und Wissenschaft, Gesundheitswesen, Sport und Kultur zählen hierzu.
- Öffentlicher Bau
 - Körperschaften des öffentlichen Rechts: Hierzu gehören alle öffentlichen Zwecken dienende Hoch- und Tiefbauten im Auftrag von Bund, Ländern, Gemeinden, Zweckverbänden und von Trägern der Sozialversicherung.
 - Organisationen ohne Erwerbszweck: Hierzu gehören Bauten, die durchgeführt werden im Auftrag von Organisationen des öffentlichen und privaten Rechts, die gemeinnützige Zwecke verfolgen (Kirchen, Orden, religiöse und weltliche Vereinigungen, karitative Organisationen der Erziehung, Wissenschaft und Kultur sowie Sport- und Jugendpflege, Organisationen des Wirtschaftslebens und der Gewerkschaften, Arbeitgeberverbände, Berufsorganisationen und Wirtschaftsverbände, politische Parteien und sonstige nicht auf die Erzielung eines wirtschaftlichen Ertrags ausgerichtete Zusammenschlüsse).

Organisationen ohne Erwerbszweck werden beim Tiefbau nicht gesondert nachgewiesen.

Systematiken

Die vorliegende Gliederung der WZ 2008 wurde unter intensiver Beteiligung von Datennutzern und Datenproduzenten in Verwaltung, Wirtschaft, Forschung und Gesellschaft geschaffen. Sie berücksichtigt die Vorgaben der statistischen Systematik der Wirtschaftszweige in der Europäischen Gemeinschaft (NACE Revision 2), die mit der Verordnung (EG) Nr. 1893/2006 des Europäischen Parlaments und des Rates vom 20. Dezember 2006 (ABl. EG Nr. L393 S. 1) veröffentlicht wurde. Die Zustimmung der Europäischen Kommission gemäß Artikel 4, Absatz 3, der o. g. Verordnung liegt vor. Die Anwendung der WZ 2008 für statistische Zwecke ergibt sich aus Artikel 8 der o. g. Verordnung. Danach sind Statistiken, die sich auf vom 1. Januar 2008 an durchgeführte Wirtschaftstätigkeiten beziehen (Berichtsperiode), auf der Grundlage der NACE Rev. 2 (in Deutschland auf der Grundlage der WZ 2008) zu erstellen. Abweichend hiervon sind Konjunkturstatistiken gemäß der Verordnung (EG) Nr. 1165/98 ab dem 1. Januar 2009 auf Basis der Nomenclature statistique des activités économiques dans la Communauté européenne (NACE) Revision 2 (in Deutschland auf Basis der WZ 2008) zu erstellen.

Die WZ 2008 Abschnitt F Statistik im Bauhauptgewerbe gliedert sich in folgende Bereiche:

- 41.2 Bau von Gebäuden
- 42.1 Bau von Straßen und Bahnverkehrsstrecken
- 42.2 Leitungstiefbau und Kläranlagenbau
- 42.9 Sonstiger Tiefbau
- 43.1 Abbrucharbeiten und vorbereitende Baustellenarbeiten
- 43.9 Sonstige spezialisierte Bautätigkeiten

Nach dem Übergang von der Wirtschaftszweigklassifikation WZ 2003 auf die WZ 2008 bleiben die Bereiche Bauhauptgewerbe und Ausbaugewerbe insgesamt in sich homogen und sind damit mit den Ergebnissen vor der Umstellung vergleichbar.

Veröffentlichungen

Ergebnisse für das Bundesgebiet werden vom Statistischen Bundesamt im Internet über die Adresse www.destatis.de, Bereich Statistik-Shop, unter der Rubrik Downloads 4. Wirtschaftsbereiche, 44. Baugewerbe, Produktnummer 442 000 210 veröffentlicht.

1. Betriebe, Beschäftigung und Umsatz im Juni sowie Vorjahresumsätze 1976 bis 2013

Jahr	Betriebe	Beschäftigte			Entgelte	Geleistete Arbeitsstunden	Baugewerblicher Umsatz ¹⁾		Gesamtumsatz ¹⁾ im Vorjahr
		insgesamt	im Bauhauptgewerbe	in sonstigen Bereichen			im Juni ¹⁾	im Vorjahr	
	Ende Juni				im Juni				
	Anzahl				1 000 EUR	1 000	1 000 EUR		

nach SYPRO

1976 ²⁾	3 965	.	71 645	.	75 189	10 438	185 221	2 243 317	2 288 621
1977	3 915	.	70 625	.	76 528	10 287	196 372	2 324 963	2 364 749
1978	3 865	.	71 608	.	85 518	10 808	200 973	2 715 823	2 765 513
1979	3 838	.	74 770	.	90 344	10 420	370 084	2 537 804	2 588 881
1980	3 896	.	76 020	.	95 958	10 089	308 145	2 928 353	2 987 919
1981	3 905	.	74 863	.	100 301	9 442	312 589	3 489 340	3 545 519
1982	3 966	.	71 998	.	101 373	9 380	288 719	3 360 210	3 422 149
1983	3 951	.	70 238	.	102 880	9 390	345 263	3 310 527	3 369 230
1984	3 928	.	70 015	.	99 872	8 645	286 166	3 378 754	3 438 105
1985	3 814	.	64 766	.	89 690	7 637	280 485	3 425 793	3 486 492
1986	3 815	.	63 469	.	93 996	8 013	299 397	3 279 304	3 346 763
1987	3 727	.	61 847	.	95 856	8 976	282 527	3 285 783	3 341 048
1988	3 721	.	60 361	.	98 532	7 616	305 821	3 292 511	3 354 602
1989	3 896	.	61 790	.	103 773	8 299	350 818	3 477 613	3 539 368
1990	3 774	.	62 601	.	108 388	7 352	352 461	3 865 226	3 929 709
1991	3 530	.	61 425	.	112 165	7 300	396 745	4 015 585	4 086 217
1992	3 657	.	61 965	.	122 588	7 392	408 606	4 372 677	4 444 048
1993	3 587	.	61 491	.	127 738	7 394	429 793	4 880 061	4 963 893
1994	3 618	.	61 388	.	131 285	7 346	470 138	4 771 266	4 857 459
1995	3 713	.	58 052	.	123 921	6 648	429 955	4 756 080	4 827 680

nach WZ93

1995	3 162	.	50 704	.	108 376	5 858	381 515	4 242 111	4 310 570
1996	3 070	.	47 422	.	96 300	5 125	349 815	4 125 570	4 209 720
1997 ³⁾	3 438	.	48 947	.	103 470	5 668	398 402	4 280 270	4 356 360
1998 ⁴⁾	3 971	.	49 099	.	103 229	5 501	364 655	4 332 829	4 414 225
1999	3 963	.	48 213	.	104 752	5 647	418 597	4 234 772	4 324 884
2000	3 896	.	47 430	.	107 796	5 257	395 831	4 580 170	4 660 293
2001	3 890	.	44 997	.	99 510	4 862	360 862	4 574 389	4 640 787
2002	3 838	.	42 942	.	92 506	4 682	377 359	4 334 964	4 399 370

nach WZ2003

2003	3 746	.	40 054	.	91 494	4 295	345 961	4 013 576	4 078 031
2004	3 711	.	38 361	.	88 749	4 305	355 360	3 865 175	3 940 099
2005	3 731	.	36 626	.	82 947	4 269	344 078	3 840 597	3 913 962
2006	3 843	.	36 751	.	83 234	4 172	360 386	3 852 049	3 926 853
2007	3 744	37 286	36 977	309	82 650	3 997	352 516	4 176 014	4 298 875
2008	3 801	37 642	37 202	440	84 843	4 136	401 577	4 041 677	4 159 973

nach WZ2008

2009	3 832	37 369	36 885	484	86 077	3 970	397 834	4 315 097	4 460 944
2010	3 767	38 755	38 286	469	90 882	4 296	439 929	4 269 652	4 421 938
2011	3 926	39 288	38 809	479	93 960	4 030	394 800	4 279 001	4 395 273
2012	3 995	39 440	39 001	439	92 602	4 147	416 287	4 580 946	4 704 986
2013	3 904	39 120	38 728	392	93 582	4 247	419 830	4 848 509	4 973 540

1) Ohne Umsatzsteuer. - 2) Ab 1976 einschl. Fertigteil- und Gerüstbau. - 3) Durch die erstmalige Einbeziehung von Einheiten aus der Handwerkszählung 1995 ist ein Vergleich mit den Vorjahresergebnissen nur bedingt möglich. - 4) Durch die erstmalige Einbeziehung von Einheiten aus der Zählung im handwerksähnlichen Gewerbe 1996 ist ein Vergleich mit den Vorjahresergebnissen nur bedingt möglich.

2. Beschäftigte Ende Juni ¹⁾ nach der Stellung im Betrieb 1955 bis 2013

Jahr	Insgesamt	Tätige Inhaber, unbezahlt mithelfende Familienangehörige ²⁾	Kaufm. und technische Arbeitnehmer	Poliere, Meister, Schachtmeister, Werkpoliere, Vorarbeiter, Baumasch.-Fachmeister und -Vorarbeiter	Facharbeiter			Fachwerker Werker, Maschinisten, Arbeiter	Gewerbl. Auszubildende
					zusammen	Maurer, Betonbauer, Zimmerer, übrige Baufacharbeiter	Baumasch. führer, -warte		
Anzahl									
1955	87 670	5 078	3 455	5 290	30 609	30 609	.	36 275	6 963
1960	83 573	4 703	4 018	5 832	36 512	32 108	4 404	29 687	2 821
1965	103 264	5 770	6 269	7 192	47 263	38 148	9 115	33 433	3 337
1966	100 230	5 688	6 401	7 032	46 335	37 005	9 330	31 484	3 290
1967	88 029	5 577	6 077	6 226	42 459	33 871	8 588	25 362	2 328
1968	91 249	5 734	6 360	6 796	43 748	34 872	8 876	26 644	1 967
1969	92 940	5 677	6 723	7 115	45 448	35 263	10 185	26 338	1 639
1970	91 315	5 518	7 005	7 290	43 762	33 863	9 899	25 616	2 124
1971	92 178	5 482	7 304	7 729	43 907	33 490	10 417	25 713	2 043
1972	92 084	5 371	7 649	7 797	44 162	33 556	10 606	25 139	1 966
1973	89 245	5 259	7 932	7 444	43 425	33 122	10 303	23 117	2 068
1974	81 863	5 025	7 881	7 224	39 586	30 421	9 165	19 915	2 232
1975	71 593	4 785	7 265	6 325	34 790	26 399	8 391	16 257	2 171
1976	71 645	4 623	7 460	6 074	36 566	26 963	9 603	14 839	2 083
1977	70 625	4 462	7 571	6 060	35 745	26 387	9 358	14 480	2 307
1978	71 608	4 316	7 852	6 008	35 612	25 966	9 646	14 944	2 876
1979	74 770	4 169	8 241	6 543	34 632	27 325	7 307	17 292	3 893
1980	76 020	4 059	8 738	6 698	35 020	27 235	7 785	16 966	4 539
1981	74 863	3 841	8 759	6 553	33 895	26 224	7 671	17 124	4 691
1982	71 998	3 791	8 786	6 800	33 201	26 161	7 040	14 698	4 722
1983	70 238	3 674	8 758	6 610	32 459	26 125	6 334	14 217	4 520
1984	70 015	3 613	8 717	6 468	32 268	26 272	5 996	14 400	4 549
1985	64 766	3 408	8 216	5 896	29 314	24 110	5 204	14 104	3 828
1986	63 469	3 359	8 142	5 921	29 939	24 371	5 568	12 905	3 203
1987	61 847	3 268	8 137	6 049	29 536	24 105	5 431	12 073	2 784
1988	60 361	3 229	8 130	5 982	28 182	22 850	5 332	12 300	2 538
1989	61 790	3 525	8 736	6 010	29 683	23 957	5 726	11 670	2 166
1990	62 601	3 295	9 034	6 503	29 446	23 936	5 510	12 339	1 984
1991	61 425	2 967	9 066	6 353	29 178	23 613	5 565	12 032	1 829
1992	61 965	2 987	9 418	6 349	28 376	22 891	5 485	12 948	1 887
1993	61 491	2 915	9 775	6 440	28 452	23 353	5 099	12 001	1 908
1994	61 388	2 832	10 033	6 512	28 551	23 565	4 986	11 369	2 091
1995	58 052	2 931	9 447	5 619	26 339	21 271	5 068	11 367	2 349
1995	50 704	2 461	7 808	5 156	22 804	17 749	5 055	10 369	2 106
1996	47 422	2 323	7 990	5 234	19 319	15 200	4 119	10 244	2 312
1997	48 947	2 528	8 566	5 595	20 890	17 083	3 807	8 722	2 646
1998	49 099	3 071	8 735	5 084	20 219	16 647	3 572	9 300	2 690
1999	48 213	3 063	8 503	5 027	20 587	17 057	3 530	8 556	2 477
2000	47 430	2 980	8 367	4 769	20 155	16 859	3 296	8 826	2 333
2001	44 997	2 900	8 152	4 810	18 049	15 292	2 757	8 955	2 131
2002	42 942	2 831	8 070	4 658	17 086	14 412	2 674	8 301	1 996
2003	40 054	2 758	7 663	4 144	16 380	13 785	2 595	7 196	1 913
2004	38 361	2 729	7 501	3 680	15 923	13 429	2 494	6 668	1 860
2005	36 626	2 845	7 350	3 406	15 268	12 795	2 473	5 913	1 844
2006	36 751	2 988	7 430	3 393	15 473	13 048	2 425	5 452	2 015
2007	36 977	2 919	7 152	3 328	15 237	12 646	2 591	6 215	2 126
2008	37 202	2 828	7 294	3 565	14 595	11 909	2 686	6 744	2 176
2009 ³⁾	36 885	2 748	6 682	3 689	15 000	12 090	2 910	6 636	2 130
2010	38 286	2 548	6 938	3 839	15 655	12 682	2 973	7 229	2 077
2011	38 809	2 764	6 977	3 780	15 752	12 733	3 019	7 598	1 938
2012	39 001	2 804	7 073	3 952	15 771	12 876	2 895	7 454	1 947
2013	38 728	2 698	7 167	3 808	15 858	12 918	2 940	7 247	1 950

1) 1950 bis 1962 Stand Ende Juli, ab 1963 Stand Ende Juni. - 2) "Unbezahlt mithelfende Familienangehörige" werden erst ab 1962 erfasst. - 3) Ab Berichtsjahr 2009 werden die Ergebnisse nach der Wirtschaftszweigklassifikation WZ 2008 veröffentlicht.

3. Betriebe Ende Juni 2013 nach Wirtschaftszweigen und Beschäftigtengrößenklassen

WZ 2008	Wirtschaftszweig	Insgesamt	Betriebe mit ... Beschäftigten			
			1 - 19	20 - 49	50 - 99	100 und mehr
		Anzahl				
41.2	Bau von Gebäuden	1 017	921	71	14	11
41.20	Bau von Gebäuden	1 017	921	71	14	11
41.20.1	Bau von Gebäuden (ohne Fertigteilbau)	958	869	.	.	.
41.20.2	Errichtung von Fertigteilbauten	59	52	.	.	.
42.1	Bau von Straßen und Bahnverkehrsstrecken	215	142	37	18	18
42.11	Bau von Straßen	192	131	.	.	.
42.12	Bau von Bahnverkehrsstrecken	.	11	.	.	-
42.13	Brücken- und Tunnelbau	.	-	-	-	.
42.2	Leitungstiefbau und Kläranlagenbau	116	74	.	.	.
42.21	Rohrleitungstiefbau, Brunnen- und Kläranlagenbau	78	49	21	.	.
42.22	Kabelnetzleitungstiefbau	38	25	.	.	-
42.9	Sonstiger Tiefbau	240	194	35	.	.
42.91	Wasserbau	.	.	-	-	-
42.99	Sonstiger Tiefbau ang.	.	.	35	.	.
43.1	Abbrucharbeiten und vorb. Baustellenarbeiten	192	185	.	.	.
43.11	Abbrucharbeiten	92	.	-	-	.
43.12	Vorbereitende Baustellenarbeiten	96	91	.	.	-
43.13	Test- und Suchbohrung	4	.	-	.	-
43.9	Sonstige spezialisierte Bautätigkeiten	2 124	2 007	92	20	5
43.91	Dachdeckerei und Zimmerei	1 399	1 340	52	.	.
43.91.1	Dachdeckerei und Bauspenglerei	942	901	.	.	-
43.91.2	Zimmerei und Ingenieurholzbau	457	439	.	.	.
43.99	Sonstige spezialisierte Bautätigkeiten ang.	725	667	40	.	.
43.99.1	Gerüstbau	173	159	.	.	-
43.99.2	Schornstein-, Feuerungs- und Industrieofenbau	24	21	.	-	.
43.99.9	Baugewerbe ang.	528	487	25	13	3
412-439	Bauhauptgewerbe insgesamt	3 904	3 523	268	74	39

4. Beschäftigte Ende Juni 2013 nach Wirtschaftszweigen und Beschäftigtengrößenklassen

WZ 2008	Wirtschaftszweig	Insgesamt	Betriebe mit ... Beschäftigten			
			1 - 19	20 - 49	50 - 99	100 und mehr
Anzahl						
41.2	Bau von Gebäuden	9 964	5 299	1 996	941	1 728
41.20	Bau von Gebäuden	9 964	5 299	1 996	941	1 728
41.20.1	Bau von Gebäuden (ohne Fertigteilbau)	9 405	5 103	.	.	.
41.20.2	Errichtung von Fertigteilbauten	559	196	.	.	.
42.1	Bau von Straßen und Bahnverkehrsstrecken	6 434	889	1 183	1 251	3 111
42.11	Bau von Straßen	5 743	851	961	.	.
42.12	Bau von Bahnverkehrsstrecken	.	38	222	.	-
42.13	Brücken- und Tunnelbau	.	-	-	-	.
42.2	Leitungstiefbau und Kläranlagenbau	2 669	750	.	.	.
42.21	Rohrleitungstiefbau, Brunnen- und Kläranlagenbau	1 841	523	592	.	.
42.22	Kabelnetzleitungstiefbau	828	227	.	.	-
42.9	Sonstiger Tiefbau	3 270	1 220	1 029	.	.
42.91	Wasserbau	.	.	-	-	-
42.99	Sonstiger Tiefbau ang.	.	.	1 029	.	.
43.1	Abbrucharbeiten und vorb. Baustellenarbeiten	1 209	826	.	.	.
43.11	Abbrucharbeiten	.	499	-	-	.
43.12	Vorbereitende Baustellenarbeiten	513	.	.	.	-
43.13	Test- und Suchbohrung	.	.	-	.	-
43.9	Sonstige spezialisierte Bautätigkeiten	15 182	10 271	2 511	1 289	1 111
43.91	Dachdeckerei und Zimmerei	9 190	7 280	1 425	.	.
43.91.1	Dachdeckerei und Bauspenglerei	6 548	5 219	.	.	-
43.91.2	Zimmerei und Ingenieurholzbau	2 642	2 061	.	.	.
43.99	Sonstige spezialisierte Bautätigkeiten ang.	5 992	2 991	1 086	.	.
43.99.1	Gerüstbau	1 403	1 012	.	.	-
43.99.2	Schornstein-, Feuerungs- und Industrieofenbau	555	59	.	-	.
43.99.9	Baugewerbe ang.	4 034	1 920	717	837	560
412-439	Bauhauptgewerbe insgesamt	38 728	19 255	7 699	5 011	6 763

5. Geleistete Arbeitsstunden im Juni 2013 nach Wirtschaftszweigen, Bauarten und Beschäftigtengrößenklassen

WZ 2008	Wirtschaftszweig	Insgesamt	Betriebe mit ... Beschäftigten			
			1 - 19	20 - 49	50 - 99	100 und mehr
1 000 Stunden						

Geleistete Arbeitsstunden nach Wirtschaftszweigen

41.2	Bau von Gebäuden	1 033	564	213	89	166
41.20	Bau von Gebäuden	1 033	564	213	89	166
41.20.1	Bau von Gebäuden (ohne Fertigteilbau)	979	543	.	.	.
41.20.2	Errichtung von Fertigteilbauten	54	21	.	.	.
42.1	Bau von Straßen und Bahnverkehrsstrecken	771	98	140	152	381
42.11	Bau von Straßen	696	94	.	.	.
42.12	Bau von Bahnverkehrsstrecken	.	4	.	.	.
42.13	Brücken- und Tunnelbau	.	-	-	-	.
42.2	Leitungstiefbau und Kläranlagenbau	337	90	.	.	.
42.21	Rohrleitungstiefbau, Brunnen- und Kläranlagenbau	219	65	70	.	.
42.22	Kabelnetzleitungstiefbau	118	26	.	.	.
42.9	Sonstiger Tiefbau	368	143	118	.	.
42.91	Wasserbau	.	.	-	-	-
42.99	Sonstiger Tiefbau ang.	.	.	118	.	.
43.1	Abbrucharbeiten und Vorb. Baustellenarbeiten	135	82	.	.	.
43.11	Abbrucharbeiten	.	49	-	-	.
43.12	Vorbereitende Baustellenarbeiten	59
43.13	Test- und Suchbohrung	.	.	-	.	.
43.9	Sonstige spezialisierte Bautätigkeiten	1 603	1 060	271	152	120
43.91	Dachdeckerei und Zimmerei	968	770	150	.	.
43.91.1	Dachdeckerei und Bauspenglerei	706	561	.	.	.
43.91.2	Zimmerei und Ingenieurholzbau	263	209	.	.	.
43.99	Sonstige spezialisierte Bautätigkeiten ang.	635	290	121	.	.
43.99.1	Gerüstbau	148	105	.	.	.
43.99.2	Schornstein-, Feuerungs- und Industrieofenbau	52	5	.	-	.
43.99.9	Baugewerbe ang.	435	180	81	102	71
412-439	Bauhauptgewerbe insgesamt	4 247	2 037	863	579	768

Geleistete Arbeitsstunden nach Bauarten

Geleistete Arbeitsstunden	4 247	2 037	863	579	768
Hochbau insgesamt	2 593	1 660	460	205	268
Wohnungsbau	1 738	1 385	249	45	60
gewerblicher Hochbau	578	187	155	114	123
öffentlicher Hochbau	276	87	57	47	85
Hochbauten für Organisationen ohne Erwerbszweck	69	28	14	7	20
Hochbauten für Körperschaften des öffentl. Rechts	207	59	43	40	65
Tiefbau insgesamt	1 653	377	403	374	500
gewerblicher Tiefbau	398	133	108	128	29
öffentlicher Tiefbau	491	130	160	98	103
Straßenbau	764	114	134	148	368

6. Baugewerblicher Umsatz sowie Gesamtumsatz im Juni 2013 nach Wirtschaftszweigen, Bauarten und Beschäftigtengrößenklassen

WZ 2008	Wirtschaftszweig	Insgesamt	Betriebe mit ... Beschäftigten			
			1 - 19	20 - 49	50 - 99	100 und mehr
		1 000 EUR				

Baugewerblicher Umsatz nach Wirtschaftszweigen ¹⁾

41.2	Bau von Gebäuden	121 557	49 217	.	14 265	.
41.20	Bau von Gebäuden	121 557	49 217	.	14 265	.
41.20.1	Bau von Gebäuden (ohne Fertigteilbau)	.	46 984	27 393	.	.
41.20.2	Errichtung von Fertigteilbauten	.	2 234	.	.	.
42.1	Bau von Straßen und Bahnverkehrsstrecken	.	8 425	13 431	13 598	.
42.11	Bau von Straßen	.	8 172	.	.	.
42.12	Bau von Bahnverkehrsstrecken	.	252	.	.	.
42.13	Brücken- und Tunnelbau	.	-	-	-	.
42.2	Leitungstiefbau und Kläranlagenbau	34 816	5 899	8 380	.	.
42.21	Rohrleitungstiefbau, Brunnen- und Kläranlagenbau	.	4 562	5 929	5 523	.
42.22	Kabelnetzleitungstiefbau	.	1 337	2 451	.	.
42.9	Sonstiger Tiefbau	.	11 592	8 325	6 709	.
42.91	Wasserbau	.	.	-	-	.
42.99	Sonstiger Tiefbau ang.	.	.	8 325	6 709	.
43.1	Abbrucharbeiten und vorb. Baustellenarbeiten	.	6 201	.	.	.
43.11	Abbrucharbeiten	.	3 023	-	-	.
43.12	Vorbereitende Baustellenarbeiten	5 671
43.13	Test- und Suchbohrung	.	.	-	.	.
43.9	Sonstige spezialisierte Bautätigkeiten	130 988	78 742	23 472	16 492	12 282
43.91	Dachdeckerei und Zimmerei	80 307	58 156	13 754	.	.
43.91.1	Dachdeckerei und Bauspenglerei	56 762	40 667	.	.	.
43.91.2	Zimmerei und Ingenieurholzbau	23 544	17 489	.	.	.
43.99	Sonstige spezialisierte Bautätigkeiten ang.	50 681	20 586	9 719	.	.
43.99.1	Gerüstbau	9 722	6 481	.	.	.
43.99.2	Schornstein-, Feuerungs- und Industrieofenbau	3 958	334	.	-	.
43.99.9	Baugewerbe ang.	37 002	13 771	6 891	.	.
412-439	Bauhauptgewerbe insgesamt	419 830	160 075	84 421	71 173	104 160

Baugewerblicher Umsatz nach Bauarten, sonstiger Umsatz und Gesamtumsatz ¹⁾

Baugewerblicher Umsatz	419 830	160 075	84 421	71 173	104 160
Hochbau insgesamt	254 894	129 756	51 306	29 101	44 731
Wohnungsbau	148 145	106 704	24 257	6 791	10 393
gewerblicher Hochbau	69 247	16 195	15 553	15 125	22 373
öffentlicher Hochbau	37 502	6 857	11 495	7 185	11 965
Hochbauten für Organisationen ohne Erwerbszweck	6 417	2 452	1 444	1 194	1 327
Hochbauten für Körperschaften des öffentl. Rechts	31 086	4 405	10 051	5 991	10 638
Tiefbau insgesamt	164 936	30 319	33 115	42 072	59 429
gewerblicher Tiefbau	41 385	10 472	8 868	17 449	4 596
öffentlicher Tiefbau	44 235	10 086	11 689	8 475	13 985
Straßenbau	79 316	9 761	12 558	16 148	40 848
Sonstiger Umsatz	12 286	2 238	499	1 182	8 366
Gesamtumsatz	432 115	162 313	84 920	72 355	112 527

1) Ohne Umsatzsteuer.

7. Baugewerblicher Umsatz und Gesamtumsatz im Jahre 2012 nach Wirtschaftszweigen und Beschäftigtengrößenklassen

WZ 2008	Wirtschaftszweig	Insgesamt	Betriebe mit ... Beschäftigten			
			1 - 19	20 - 49	50 - 99	100 und mehr

1 000 EUR

Baugewerblicher Umsatz ¹⁾

41.2	Bau von Gebäuden	1 377 672	536 517	323 825	169 851	347 479
41.20	Bau von Gebäuden	1 377 672	536 517	323 825	169 851	347 479
41.20.1	Bau von Gebäuden (ohne Fertigteilbau)	1 282 463	510 235	.	.	.
41.20.2	Errichtung von Fertigteilbauten	95 209	26 282	.	.	.
42.1	Bau von Straßen und Bahnverkehrsstrecken	993 942	83 051	162 961	164 850	583 081
42.11	Bau von Straßen	.	.	132 059	.	.
42.12	Bau von Bahnverkehrsstrecken	.	.	30 901	.	.
42.13	Brücken- und Tunnelbau	.	-	-	-	.
42.2	Leitungstiefbau und Kläranlagenbau	474 857	69 292	91 867	.	.
42.21	Rohrleitungstiefbau, Brunnen- und Kläranlagenbau	.	52 961	66 844	63 527	.
42.22	Kabelnetzleitungstiefbau	.	16 330	25 024	.	-
42.9	Sonstiger Tiefbau	403 416	125 490	119 622	.	.
42.91	Wasserbau	.	.	-	-	-
42.99	Sonstiger Tiefbau ang.	.	.	119 622	.	.
43.1	Abbrucharbeiten und vorb. Baustellenarbeiten	127 728	72 085	15 373	.	.
43.11	Abbrucharbeiten	.	37 435	-	-	.
43.12	Vorbereitende Baustellenarbeiten	.	33 757	15 373	.	-
43.13	Test- und Suchbohrung	.	893	-	.	-
43.9	Sonstige spezialisierte Bautätigkeiten	1 470 894	860 561	247 756	177 970	184 608
43.91	Dachdeckerei und Zimmerei	881 138	646 516	155 212	.	.
43.91.1	Dachdeckerei und Bauspenglerei	622 020	453 138	.	.	-
43.91.2	Zimmerei und Ingenieurholzbau	259 118	193 378	.	.	.
43.99	Sonstige spezialisierte Bautätigkeiten ang.	589 757	214 045	92 544	.	.
43.99.1	Gerüstbau	94 578	59 001	.	.	-
43.99.2	Schornstein-, Feuerungs- und Industrieofenbau	72 408	4 351	.	-	.
43.99.9	Baugewerbe ang.	422 770	150 693	62 096	103 173	106 809
412-439	Bauhauptgewerbe insgesamt	4 848 509	1 746 995	961 404	886 445	1 253 665

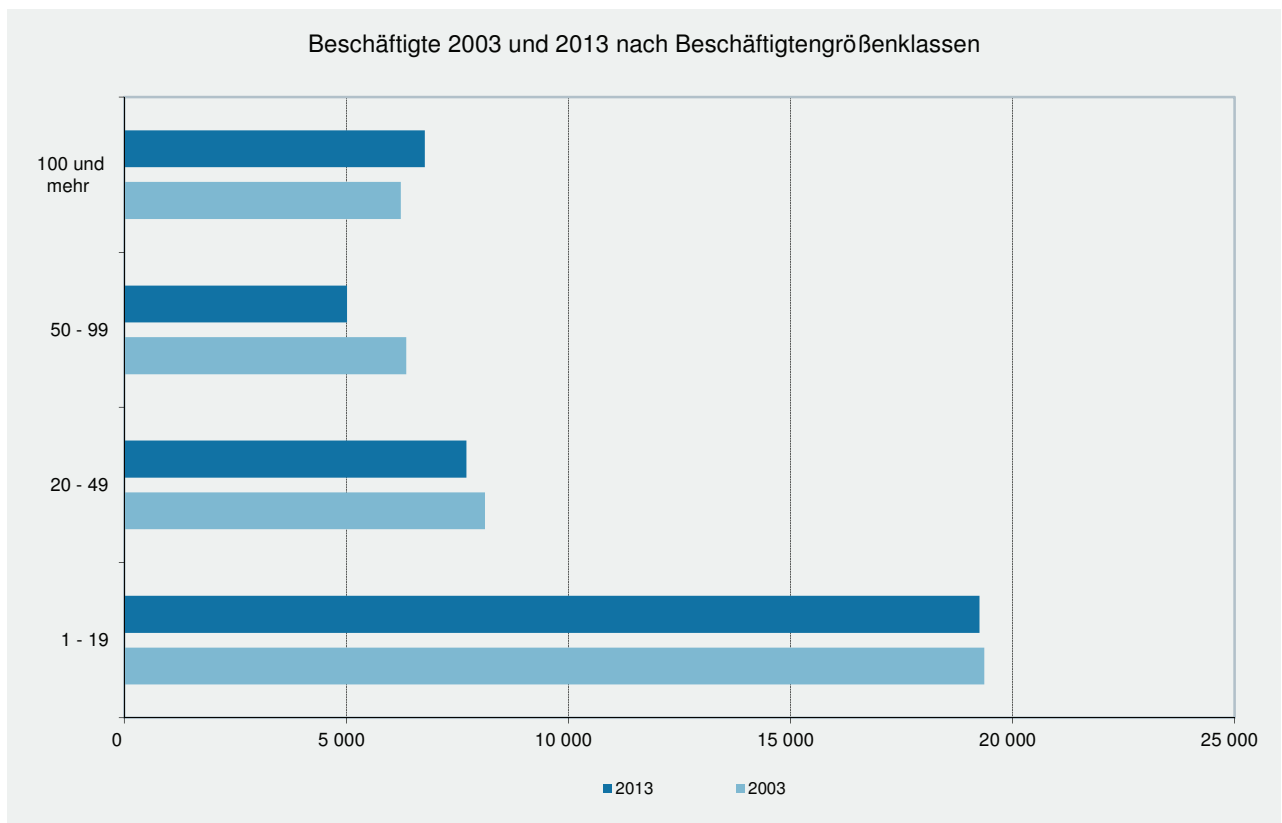
Gesamtumsatz ¹⁾

Bauhauptgewerbe insgesamt	4 973 540	1 764 330	968 570	901 474	1 339 167
----------------------------------	-----------	-----------	---------	---------	-----------

1) Ohne Umsatzsteuer.

8. Beschäftigte Ende Juni 2013 nach der Stellung im Betrieb sowie Entgelte im Juni 2013
nach Beschäftigtengrößenklassen

Stellung im Betrieb	Insgesamt	Betriebe mit ... Beschäftigten			
		1 - 19	20 - 49	50 - 99	100 und mehr
Anzahl					
Beschäftigte insgesamt (Anzahl)	38 728	19 255	7 699	5 011	6 763
Tätige Inhaber und Mitinhaber, Unbezahlt mithelfende Familienangehörige	2 698	2 569	76	26	27
Kaufmännische und technische Arbeitnehmer einschließlich kaufmännische und technische Auszubildende	7 167	3 231	1 341	876	1 719
Angestelltenversicherungspflichtige Poliere, Schachtmeister, Meister, Werkpoliere, Bauvorarbeiter, Baumaschinenfachmeister und -Vorarbeiter	3 808	1 631	780	599	798
Facharbeiter	15 858	7 821	3 283	2 084	2 670
Maurer, Betonbauer, Zimmerer, übrige Baufacharbeiter	12 918	7 072	2 594	1 474	1 778
Baumaschinenführer und -warte, geprüfte Berufskraftfahrer	2 940	749	689	610	892
Fachwerker, Werker, Baumaschinisten und Arbeiter mit angelernten Spezialtätigkeiten	7 247	2 997	1 875	1 199	1 176
Gewerbliche Auszubildende einschließlich Umschüler, Anlernlinge und Praktikanten	1 950	1 006	344	227	373
Entgelte (1 000 EUR)	93 582	36 097	19 388	14 859	23 238



9. Beschäftigte Ende Juni 2013 nach der Stellung im Betrieb und nach Wirtschaftszweigen

WZ 2008	Wirtschaftszweig	Ins- gesamt	Tätige Inhaber, unbezahlt mithelfende Familien- angehörige	Kaufm. und technische Arbeitnehmer ¹⁾	Poliere, Meister, Schachtmeister, Werkpoliere, Vor- arbeiter, Baumasch.- Fachmeister und -Vorarbeiter
41.2	Bau von Gebäuden	9 964	604	2 023	1 035
41.20	Bau von Gebäuden	9 964	604	2 023	1 035
41.20.1	Bau von Gebäuden (ohne Fertigteilbau)	9 405	565	1 828	988
41.20.2	Errichtung von Fertigteilbauten	559	39	195	47
42.1	Bau von Straßen und Bahnverkehrsstrecken	6 434	130	1 211	766
42.11	Bau von Straßen	5 743	116	1 074	672
42.12	Bau von Bahnverkehrsstrecken	.	14	.	.
42.13	Brücken- und Tunnelbau	.	-	.	.
42.2	Leitungstiefbau und Kläranlagenbau	2 669	52	436	340
42.21	Rohrleitungstiefbau, Brunnen- und Kläranlagenbau	1 841	33	314	236
42.22	Kabelnetzleitungstiefbau	828	19	122	104
42.9	Sonstiger Tiefbau	3 270	128	587	340
42.91	Wasserbau	.	-	-	-
42.99	Sonstiger Tiefbau ang.	.	128	587	340
43.1	Abbrucharbeiten und vorb. Baustellenarbeiten	1 209	155	223	74
43.11	Abbrucharbeiten	.	71	.	.
43.12	Vorbereitende Baustellenarbeiten	513	80	94	38
43.13	Test- und Suchbohrung	.	4	.	.
43.9	Sonstige spezialisierte Bautätigkeiten	15 182	1 629	2 687	1 253
43.91	Dachdeckerei und Zimmerei	9 190	1 052	1 507	718
43.91.1	Dachdeckerei und Bauspenglerei	6 548	671	1 051	502
43.91.2	Zimmerei und Ingenieurholzbau	2 642	381	456	216
43.99	Sonstige spezialisierte Bautätigkeiten ang.	5 992	577	1 180	535
43.99.1	Gerüstbau	1 403	141	205	95
43.99.2	Schornstein-, Feuerungs- und Industrieofenbau	555	16	215	32
43.99.9	Baugewerbe ang.	4 034	420	760	408
412-439	Bauhauptgewerbe insgesamt	38 728	2 698	7 167	3 808

1) Einschl. kaufm. und techn. Auszubildende.

9. Beschäftigte Ende Juni 2013 nach der Stellung im Betrieb und nach Wirtschaftszweigen

WZ 2008	Wirtschaftszweig	Facharbeiter			Fachwerker Werker, Maschinisten, Arbeiter	Gewerbl. Auszu- bildende ¹⁾
		zusammen	Maurer, Betonbauer, Zimmerer, übrige Baufacharbeiter	Baumasch. führer, -warte		
41.2	Bau von Gebäuden	4 494	4 084	410	1 262	546
41.20	Bau von Gebäuden	4 494	4 084	410	1 262	546
41.20.1	Bau von Gebäuden (ohne Fertigteilbau)	4 298	3 901	397	1 204	522
41.20.2	Errichtung von Fertigteilbauten	196	183	13	58	24
42.1	Bau von Straßen und Bahnverkehrsstrecken	2 334	1 274	1 060	1 722	271
42.11	Bau von Straßen	2 094	1 120	974	1 521	266
42.12	Bau von Bahnverkehrsstrecken
42.13	Brücken- und Tunnelbau
42.2	Leitungstiefbau und Kläranlagenbau	989	663	326	767	85
42.21	Rohrleitungstiefbau, Brunnen- und Kläranlagenbau	696	454	242	495	67
42.22	Kabelnetzleitungstiefbau	293	209	84	272	18
42.9	Sonstiger Tiefbau	1 250	666	584	830	135
42.91	Wasserbau	.	.	-	-	-
42.99	Sonstiger Tiefbau ang.	.	.	584	830	135
43.1	Abbrucharbeiten und vorb. Baustellenarbeiten	403	132	271	334	20
43.11	Abbrucharbeiten	.	89	.	.	14
43.12	Vorbereitende Baustellenarbeiten	179	.	.	116	6
43.13	Test- und Suchbohrung	-
43.9	Sonstige spezialisierte Bautätigkeiten	6 388	6 099	289	2 332	893
43.91	Dachdeckerei und Zimmerei	4 360	4 324	36	820	733
43.91.1	Dachdeckerei und Bauspenglerei	3 226	3 203	23	597	501
43.91.2	Zimmerei und Ingenieurholzbau	1 134	1 121	13	223	232
43.99	Sonstige spezialisierte Bautätigkeiten ang.	2 028	1 775	253	1 512	160
43.99.1	Gerüstbau	406	.	.	533	23
43.99.2	Schornstein-, Feuerungs- und Industrieofenbau	252
43.99.9	Baugewerbe ang.	1 370	1 147	223	.	.
412-439	Bauhauptgewerbe insgesamt	15 858	12 918	2 940	7 247	1 950

1) Einschl. Umschüler, Anlernlinge und Praktikanten

10. Beschäftigte Ende Juni 2013 nach der Stellung im Betrieb und nach Verwaltungsbezirken

Verwaltungsbezirk	Ins- gesamt	Tätige Inhaber, unbezahlt mithelfende Familien- angehörige	Kaufm. und technische Arbeitnehmer ¹⁾	Poliere, Meister, Schachtmeister, Werkpoliere, Vor- arbeiter, Baumasch.- Fachmeister und -Vorarbeiter
Kreisfreie Städte				
Frankenthal (Pfalz), St.	205	17	40	14
Kaiserslautern, St.	729	31	173	68
Koblenz, St.	881	48	147	100
Landau i. d. Pf., St.	230	25	43	38
Ludwigshafen a. Rh., St.	1 149	41	201	114
Mainz, St.	939	46	186	85
Neustadt a. d. Weinstr., St.	347	41	78	25
Pirmasens, St.	416	14	74	40
Speyer, St.	317	15	60	28
Trier, St.	591	32	86	61
Worms, St.	369	22	57	28
Zweibrücken, St.	409	16	71	41
Landkreise				
Ahrweiler	1 277	115	244	112
Altenkirchen (Ww.)	1 396	124	299	146
Alzey-Worms	1 140	73	165	102
Bad Dürkheim	748	77	138	57
Bad Kreuznach	1 361	105	283	146
Bernkastel-Wittlich	1 852	116	259	199
Birkenfeld	915	60	184	111
Cochem-Zell	1 369	73	285	111
Donnersbergkreis	487	40	81	38
Eifelkreis Bitburg-Prüm	1 428	86	225	115
Germersheim	885	78	137	95
Kaiserslautern	1 078	81	166	113
Kusel	475	46	82	24
Mainz-Bingen	1 764	115	326	206
Mayen-Koblenz	2 152	178	447	194
Neuwied	1 915	148	347	192
Rhein-Hunsrück-Kreis	2 312	131	460	236
Rhein-Lahn-Kreis	1 048	99	199	123
Rhein-Pfalz-Kreis	1 108	69	246	124
Südliche Weinstraße	816	80	138	66
Südwestpfalz	834	87	129	78
Trier-Saarburg	1 421	114	235	143
Vulkaneifel	825	71	116	94
Westerwaldkreis	3 540	184	760	341
Rheinland-Pfalz	38 728	2 698	7 167	3 808
Kreisfreie Städte	6 582	348	1 216	642
Landkreise	32 146	2 350	5 951	3 166
Industrie- und Handelskammer				
Kammerbezirk Koblenz	18 166	1 265	3 655	1 812
Kammerbezirk Pfalz	10 233	758	1 857	963
Kammerbezirk Rheinhessen	4 212	256	734	421
Kammerbezirk Trier	6 117	419	921	612

1) Einschl. kaufm. und techn. Auszubildende.

10. Beschäftigte Ende Juni 2013 nach der Stellung im Betrieb und nach Verwaltungsbezirken

Verwaltungsbezirk	Facharbeiter			Fachwerker Werker, Maschinisten, Arbeiter	Gewerbl. Auszu- bildende ¹⁾
	zusammen	Maurer, Betonbauer, Zimmerer, übrige Baufacharbeiter	Baumasch. führer, -warte		
	Anzahl				
Kreisfreie Städte					
Frankenthal (Pfalz), St.	71	66	5	58	5
Kaiserslautern, St.	284	214	70	.	.
Koblenz, St.	389	291	98	150	47
Landau i. d. Pf., St.	91	83	8	.	.
Ludwigshafen a. Rh., St.	478	438	40	286	29
Mainz, St.	405	362	43	174	43
Neustadt a. d. Weinstr., St.	120	115	5	66	17
Pirmasens, St.	169	143	26	96	23
Speyer, St.	92	67	25	.	.
Trier, St.	238	186	52	126	48
Worms, St.	141	118	23	108	13
Zweibrücken, St.	119	104	15	143	19
Landkreise					
Ahrweiler	511	423	88	230	65
Altenkirchen (Ww.)	537	415	122	211	79
Alzey-Worms	531	390	141	198	71
Bad Dürkheim	296	254	42	152	28
Bad Kreuznach	538	436	102	233	56
Bernkastel-Wittlich	689	568	121	470	119
Birkenfeld	397	283	114	107	56
Cochem-Zell	581	446	135	245	74
Donnersbergkreis	188	157	31	118	22
Eifelkreis Bitburg-Prüm	660	499	161	198	144
Germersheim	421	365	56	127	27
Kaiserslautern	489	389	100	198	31
Kusel	224	209	15	76	23
Mainz-Bingen	660	570	90	372	85
Mayen-Koblenz	829	691	138	422	82
Neuwied	706	491	215	435	87
Rhein-Hunsrück-Kreis	1 024	802	222	327	134
Rhein-Lahn-Kreis	411	370	41	159	57
Rhein-Pfalz-Kreis	436	384	52	193	40
Südliche Weinstraße	348	280	68	146	38
Südwestpfalz	350	292	58	152	38
Trier-Saarburg	516	425	91	283	130
Vulkaneifel	381	299	82	112	51
Westerwaldkreis	1 538	1 293	245	593	124
Rheinland-Pfalz	15 858	12 918	2 940	7 247	1 950
Kreisfreie Städte	2 597	2 187	410	1 490	289
Landkreise	13 261	10 731	2 530	5 757	1 661
Industrie- und Handelskammer					
Kammerbezirk Koblenz	7 461	5 941	1 520	3 112	861
Kammerbezirk Pfalz	4 176	3 560	616	2 094	385
Kammerbezirk Rheinhessen	1 737	1 440	297	852	212
Kammerbezirk Trier	2 484	1 977	507	1 189	492

1) Einschl. Umschüler, Anlernlinge und Praktikanten

11. Betriebe und Beschäftigung Ende Juni 2013 nach Verwaltungsbezirken

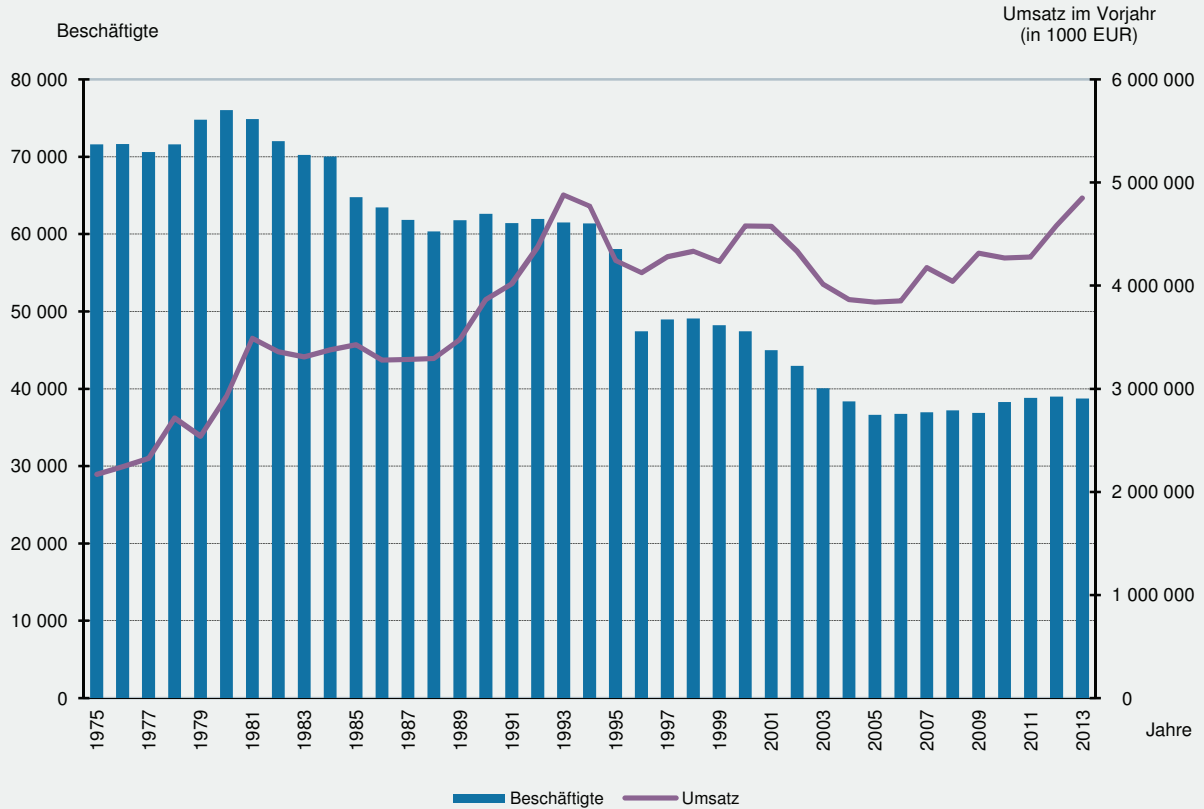
Verwaltungsbezirk	Betriebe	Beschäftigte	Geleistete Arbeitsstunden	Entgelte
	Anzahl		1 000	1 000 EUR
Kreisfreie Städte				
Frankenthal (Pfalz), St.	31	205	20	364
Kaiserslautern, St.	50	729	78	1 921
Koblenz, St.	72	881	101	2 306
Landau i. d. Pf., St.	28	230	23	509
Ludwigshafen a. Rh., St.	80	1 149	136	3 019
Mainz, St.	89	939	101	2 393
Neustadt a. d. Weinstr., St.	45	347	31	746
Pirmasens, St.	26	416	44	1 005
Speyer, St.	27	317	32	836
Trier, St.	47	591	65	1 543
Worms, St.	45	369	44	857
Zweibrücken, St.	22	409	46	933
Landkreise				
Ahrweiler	167	1 277	134	2 730
Altenkirchen (Ww.)	149	1 396	167	4 220
Alzey-Worms	115	1 140	132	2 616
Bad Dürkheim	108	748	78	1 449
Bad Kreuznach	146	1 361	158	3 344
Bernkastel-Wittlich	152	1 852	209	4 075
Birkenfeld	84	915	99	2 202
Cochem-Zell	115	1 369	149	4 109
Donnersbergkreis	64	487	56	1 014
Eifelkreis Bitburg-Prüm	122	1 428	159	3 310
Germersheim	112	885	99	1 757
Kaiserslautern	130	1 078	122	2 466
Kusel	66	475	52	1 032
Mainz-Bingen	159	1 764	189	4 518
Mayen-Koblenz	263	2 152	236	5 038
Neuwied	230	1 915	199	4 359
Rhein-Hunsrück-Kreis	180	2 312	239	5 929
Rhein-Lahn-Kreis	131	1 048	113	2 192
Rhein-Pfalz-Kreis	100	1 108	111	3 155
Südliche Weinstraße	111	816	84	1 821
Südwestpfalz	115	834	94	1 745
Trier-Saarburg	153	1 421	146	3 096
Vulkaneifel	92	825	95	1 889
Westerwaldkreis	278	3 540	403	9 085
Rheinland-Pfalz	3 904	38 728	4 247	93 582
Kreisfreie Städte	562	6 582	721	16 431
Landkreise	3 342	32 146	3 525	77 151
Industrie- und Handelskammer				
Kammerbezirk Koblenz	1 815	18 166	2 000	45 512
Kammerbezirk Pfalz	1 115	10 233	1 107	23 773
Kammerbezirk Rheinhessen	408	4 212	466	10 385
Kammerbezirk Trier	566	6 117	674	13 913

12. Umsatz im Juni 2013 und im Jahre 2012 nach Verwaltungsbezirken

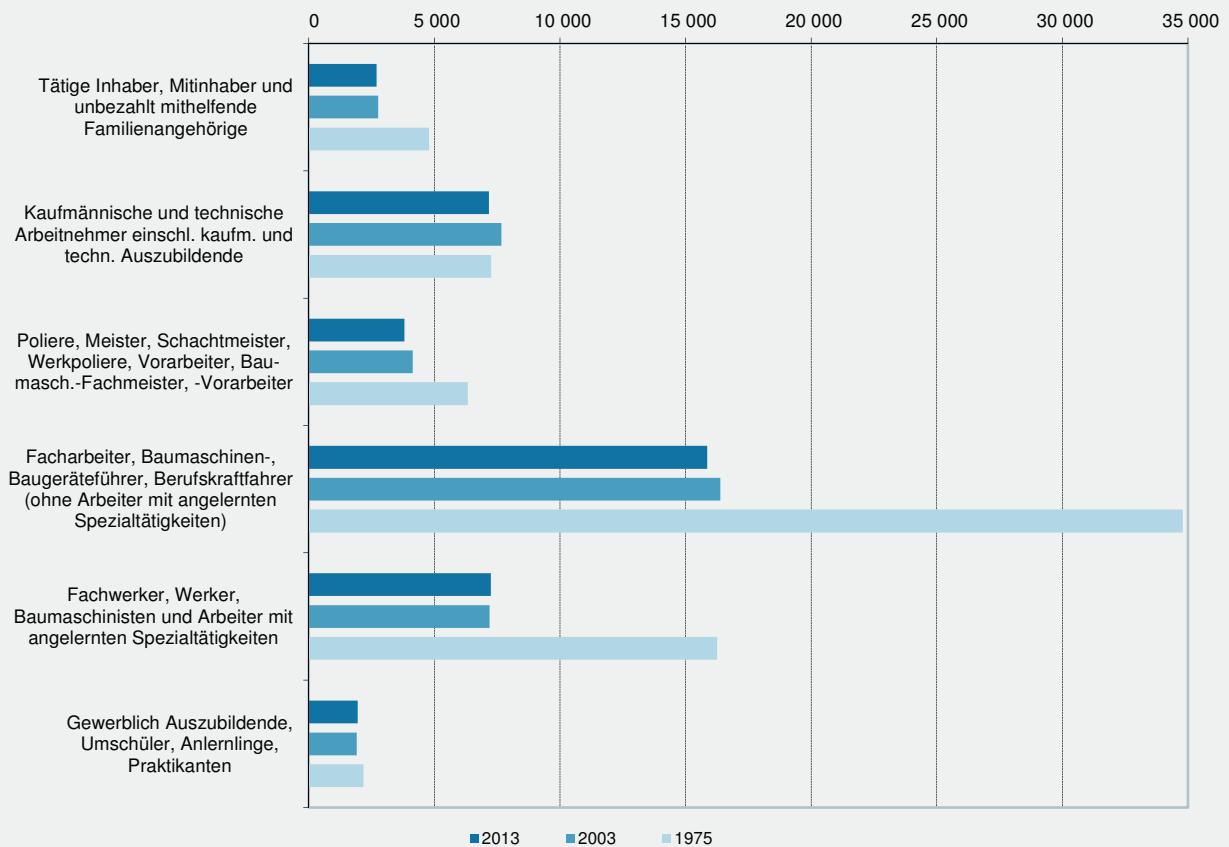
Verwaltungsbezirk	Baugewerblicher Umsatz ¹⁾			Gesamtumsatz ¹⁾		
	Juni 2013	darunter		Kalenderjahr 2012	Juni 2013	Kalenderjahr 2012
		Hochbau	darunter Wohnungsbau			
1 000 EUR						
Kreisfreie Städte						
Frankenthal (Pfalz), St.	.	1 447	1 205	19 672	1 815	19 810
Kaiserslautern, St.	15 022	11 473	2 620	135 199	15 027	135 489
Koblenz, St.	.	2 793	1 565	117 020	10 120	117 184
Landau i. d. Pf., St.	.	1 554	1 173	23 389	2 097	23 820
Ludwigshafen a. Rh., St.	.	5 828	1 870	119 693	8 925	120 166
Mainz, St.	10 963	7 312	3 469	131 977	11 020	133 833
Neustadt a. d. Weinstr., St.	.	.	2 079	.	4 064	50 755
Pirmasens, St.	.	3 219	1 709	.	4 878	50 056
Speyer, St.	.	.	676	.	3 068	42 987
Trier, St.	.	2 284	1 686	.	5 010	44 649
Worms, St.	3 866	2 984	1 088	.	3 866	39 073
Zweibrücken, St.	3 410	2 213	586	.	3 410	29 712
Landkreise						
Ahrweiler	12 470	9 415	7 401	150 881	12 572	152 327
Altenkirchen (Ww.)	18 422	11 523	4 757	204 064	18 458	205 689
Alzey-Worms	.	7 304	4 603	.	15 689	184 118
Bad Dürkheim	5 972	5 009	4 123	72 815	5 991	73 388
Bad Kreuznach	12 299	7 487	4 127	128 163	12 362	128 721
Bernkastel-Wittlich	18 305	10 293	7 586	199 308	18 360	199 866
Birkenfeld	9 767	4 604	2 702	130 889	9 814	131 640
Cochem-Zell	.	5 536	4 269	196 424	15 676	196 755
Donnersbergkreis	5 011	3 494	1 927	47 901	5 018	48 620
Eifelkreis Bitburg-Prüm	18 293	10 833	4 760	.	18 502	195 287
Germersheim	9 556	7 075	6 248	89 008	9 558	89 094
Kaiserslautern	8 160	4 363	3 949	109 296	8 271	110 691
Kusel	4 049	3 744	3 412	43 124	4 051	43 361
Mainz-Bingen	.	12 197	8 817	241 442	19 896	243 444
Mayen-Koblenz	32 147	20 388	7 665	470 054	32 366	472 820
Neuwied	18 452	10 551	5 575	223 046	19 171	230 215
Rhein-Hunsrück-Kreis	.	9 871	6 013	292 148	25 569	309 446
Rhein-Lahn-Kreis	9 099	5 257	4 128	92 951	9 110	93 057
Rhein-Pfalz-Kreis	17 680	13 117	6 801	158 549	17 946	159 682
Südliche Weinstraße	7 977	5 227	3 957	90 308	8 086	91 238
Südwestpfalz	.	4 540	3 312	78 007	6 602	79 929
Trier-Saarburg	12 065	7 810	6 687	.	12 568	142 366
Vulkaneifel	.	4 127	2 568	86 739	8 571	86 823
Westerwaldkreis	38 145	24 387	13 032	432 300	44 608	497 431
Rheinland-Pfalz	419 830	254 894	148 145	4 848 509	432 115	4 973 540
Kreisfreie Städte	72 954	46 743	19 726	800 358	73 300	807 534
Landkreise	346 876	208 151	128 419	4 048 151	358 815	4 166 005
Industrie- und Handelskammer						
Kammerbezirk Koblenz	200 546	111 811	61 233	2 437 939	209 824	2 535 284
Kammerbezirk Pfalz	108 115	77 939	45 649	1 159 686	108 809	1 168 799
Kammerbezirk Rheinhessen	49 797	29 798	17 977	591 829	50 471	600 467
Kammerbezirk Trier	61 372	35 346	23 286	659 055	63 010	668 991

1) Ohne Umsatzsteuer.

Beschäftigte und baugewerblicher Umsatz 1975 bis 2013



Beschäftigte nach der Stellung im Betrieb 1975, 2003 und 2013



Impressum

Herausgeber:
Statistisches Landesamt Rheinland-Pfalz
Mainzer Straße 14-16
56130 Bad Ems

Telefon: 02603 71-0
Telefax: 02603 71-3150

E-Mail: poststelle@statistik.rlp.de
Internet: www.statistik.rlp.de

Kostenfreier Download im Internet: <http://www.statistik.rlp.de/veroeffentlichungen/statistische-berichte>

© Statistisches Landesamt Rheinland-Pfalz · Bad Ems · 2013

Vervielfältigung und Verbreitung, auch auszugsweise, mit Quellenangabe gestattet.