



2010

# STATISTISCHE BERICHTE



# Inhalt

	<b>Seite</b>
<b>Vorbemerkungen</b> .....	3
<b>Tabellenteil</b>	
1. Außenhandel 1992 bis 2008 .....	5
<b>Ausfuhr (Spezialhandel)</b>	
2. Ausfuhr nach Warengruppen und -untergruppen .....	6
3. Ausfuhr nach Bestimmungsländern .....	10
4. Ausfuhr nach Ländergruppen .....	12
5. Ausfuhr nach ausgewählten Ländern in der Reihenfolge ihrer Anteile und nach Warengruppen .....	12
<b>Einfuhr (Generalhandel)</b>	
6. Einfuhr nach Warengruppen und -untergruppen .....	14
7. Einfuhr nach Herkunftsländern .....	18
8. Einfuhr nach Ländergruppen .....	20
9. Einfuhr nach ausgewählten Ländern in der Reihenfolge ihrer Anteile und nach Warengruppen .....	20
<b>Schaubilder</b>	
Entwicklung des Außenhandels von 1970 bis 2008 .....	4
Ausfuhr nach Monaten 2007 bis 2008 .....	4
Einfuhr nach Monaten 2007 bis 2008 .....	4
Ausfuhr nach den wichtigsten Bestimmungsländern 2008 .....	13
Einfuhr aus den wichtigsten Herkunftsländern 2008 .....	13

## Zeichenerklärung

0	weniger als die Hälfte von 1 in der letzten besetzten Stelle, jedoch mehr als nichts
-	nichts vorhanden (genau Null)
...	Angabe fällt später an
.	Zahlenwert unbekannt oder geheim zu halten
x	Tabellenfach gesperrt, weil Aussage nicht sinnvoll
p	vorläufige Zahl
r	berichtigte Zahl
a.n.g	anderweitig nicht genannt
u.dgl.	und dergleichen

Geringfügige Abweichungen in den Summen sind auf Runden der Zahlen zurückzuführen.  
Abweichungen gegenüber früheren Veröffentlichungen erklären sich durch inzwischen vorgenommene Korrekturen.

## Vorbemerkungen

Die Außenhandelsstatistik, die zentral vom Statistischen Bundesamt erhoben und aufbereitet wird, stellt den grenzüberschreitenden Warenverkehr der Bundesrepublik Deutschland mit dem Ausland dar, gegliedert nach Warenarten und Herstellungs- bzw. Verbrauchsländern. Die Außenhandelsstatistik lässt aber auch eine Differenzierung der Ergebnisse nach Bundesländern zu. Bei einem Vergleich der Ein- und Ausfuhrergebnisse ist zu beachten, dass die Einfuhr die Ergebnisse des Generalhandels umfasst, der sich vom Spezialhandel (Ausfuhr) hinsichtlich des Nachweises der aus Lager eingeführten ausländischen Waren unterscheidet. Die rheinland-pfälzischen Einfuhren enthalten zudem nicht nur die Waren, die zum Gebrauch, zum Verbrauch, zur Bearbeitung oder Verarbeitung in Rheinland-Pfalz bestimmt sind, sondern auch Waren, die über Rheinland-Pfalz als erstes bekanntes Zielland in andere Länder des Bundesgebietes oder wieder ins Ausland weitergeleitet werden.

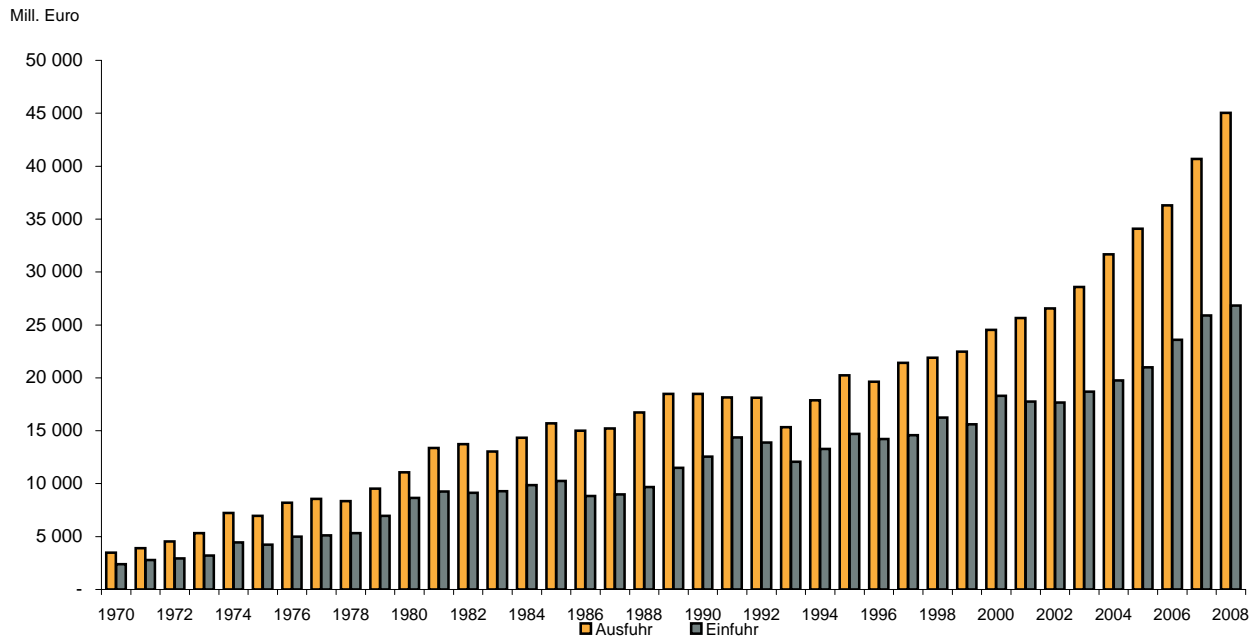
Nach der Novellierung der Außenhandelsstatistik zum 1. Januar 1993, die aufgrund der Einführung des EU-Binnenmarktes und der Aufhebung der innergemeinschaftlichen Grenzkontrollen notwendig wurde, wird unterschieden zwischen Intrahandelsstatistik (Warenverkehr zwischen EU-Staaten) und Extrahandelsstatistik (Warenverkehr mit Drittländern). Während die statistischen Angaben zum Extrahandel im Rahmen der Zollverfahren ermittelt werden, übermitteln die Unternehmen ihre Warenbewegungen im Handel mit EU-Mitgliedstaaten (Intrahandel) direkt an das Statistische Bundesamt. Von der Auskunftspflicht sind Privatpersonen ausgenommen. Die Befreiung gilt auch für Auskunftspflichtige, deren im Intrahandel getätigte jährliche Versendung in andere Mitgliedstaaten oder Eingänge aus anderen Mitgliedstaaten den Wert von 300 000 Euro im Vorjahr nicht überschritten hat. Zur Extrahandelsstatistik sind Warensendungen bis zu einem Wert von 1 000 Euro nicht anzumelden, soweit das Gesamtgewicht der Sendung 1 000 kg nicht übersteigt.

Die Benennung und Gruppierung der Waren in den Tabellen orientiert sich an der Gliederung nach Warengruppen und -untergruppen der Ernährungswirtschaft und der Gewerblichen Wirtschaft (EGW). Ab Berichtsmonat Januar 2002 ist eine revidierte Fassung der EGW (EGW 2002) in Kraft getreten, wodurch die Vergleichbarkeit gegenüber früheren Ergebnissen teilweise eingeschränkt wird. Die Warengliederung wurde an die gegenwärtigen wirtschaftlichen und technischen Gegebenheiten angepasst. Es wurden Streichungen von Warengruppen mit geringem Handelsvolumen und vor allem eine tiefere Gliederung im Bereich der Maschinen und der elektrotechnischen Ausrüstungen vorgenommen. Das betrifft insbesondere den Informations- und Kommunikationsbereich sowie die Medizintechnik und die Mess-, Steuer- und Regelungstechnik, aber auch den Fahrzeugsektor.

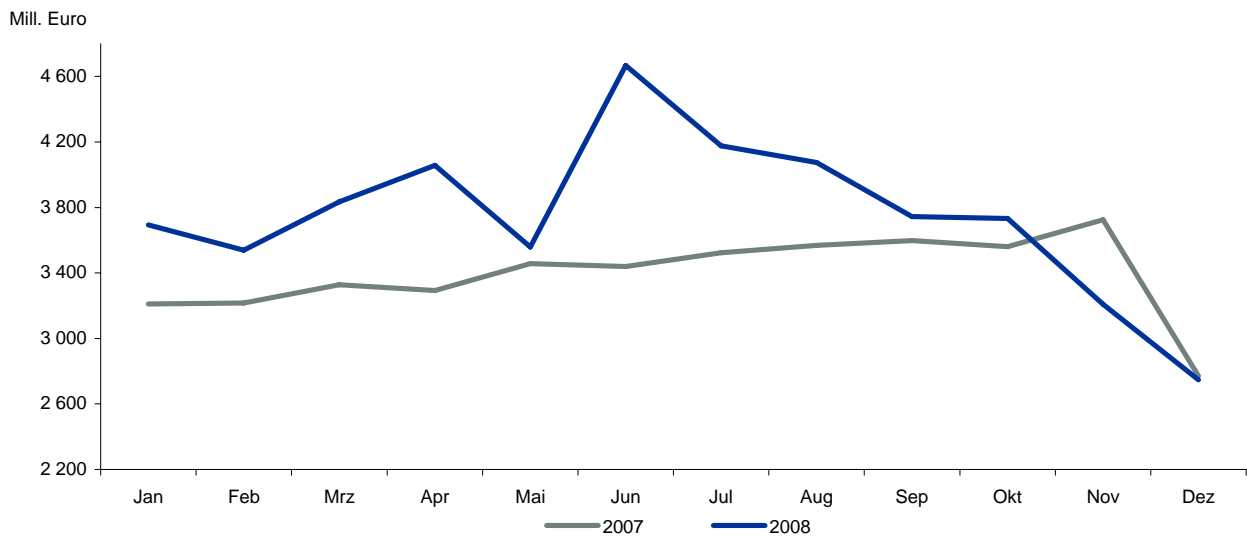
Die Außenhandelsstatistik basiert insbesondere auf folgenden Rechtsvorschriften:

- Gesetz über die Statistik für Bundeszwecke (Bundesstatistikgesetz – BStatG) vom 22. Januar 1987 (BGBl. I S. 462, 565),
- Verordnung (EG) Nr. 638/2004 des Europäischen Parlaments und des Rates vom 31. März 2004 über die Gemeinschaftsstatistiken des Warenverkehrs zwischen Mitgliedstaaten und zur Aufhebung der Verordnung (EWG) Nr. 3330/91 des Rates (ABl. EG Nr. L 102 S. 1),
- Verordnung (EG) Nr. 1917/2000 der Kommission vom 7. September 2000 zur Durchführung der Verordnung (EG) Nr. 1172/95 des Rates im Hinblick auf die Außenhandelsstatistik (ABl. EG Nr. L 229 S. 14),
- Außenhandelsstatistikgesetz (AHStatGes) vom 1. Mai 1957 in der im Bundesgesetzblatt Teil III, Gliederungsnummer 7402-1, veröffentlichten bereinigten Fassung,
- Außenhandelsstatistik-Durchführungsverordnung (AHStatDV) in der Fassung der Bekanntmachung vom 29. Juli 1994 (BGBl. I S. 1993).

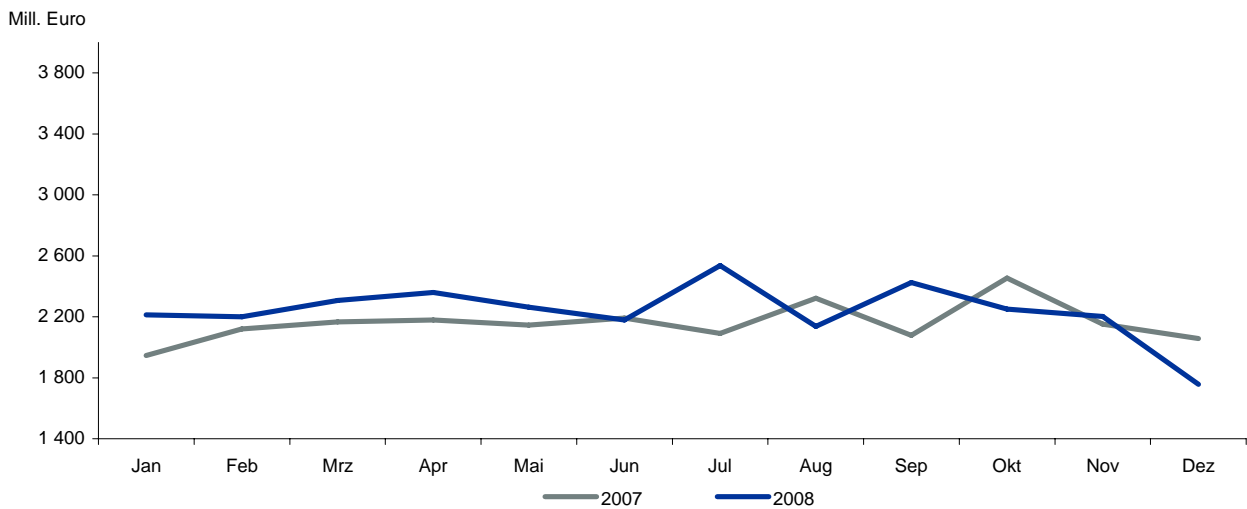
## Entwicklung des Außenhandels von 1970 bis 2008



### Ausfuhr nach Monaten 2007 bis 2008



### Einfuhr nach Monaten 2007 bis 2008



## 1. Außenhandel 1992 bis 2008

Jahr Monat	Insgesamt		Gewerbliche Wirtschaft		Insgesamt		Gewerbliche Wirtschaft		
	Ausfuhr	Einfuhr	Ausfuhr	Einfuhr	Ausfuhr	Einfuhr	Ausfuhr	Einfuhr	
	1 000 EUR				Veränderungen zum Vorjahr bzw. Vorjahresmonat in %				
1992	18 112 162	13 878 621	16 892 129	12 563 071	-0,3	-3,3	-1,0	-3,1	
1993	15 330 673	12 069 253	14 276 729	10 920 494	-15,4	-13,0	-15,5	-13,1	
1994	17 887 363	13 274 319	16 824 212	12 025 327	16,7	10,0	17,8	10,1	
1995	20 225 876	14 701 213	19 180 747	13 394 080	13,1	10,7	14,0	11,4	
1996	19 619 808	14 203 061	18 501 452	12 783 132	-3,0	-3,4	-3,6	-4,6	
1997	21 412 941	14 578 503	20 240 421	13 137 838	9,1	2,6	9,4	2,8	
1998	21 908 870	16 256 205	20 716 404	14 657 964	2,3	11,5	2,4	11,6	
1999	22 467 901	15 616 658	21 315 184	14 019 455	2,6	-3,9	2,9	-4,4	
2000	24 526 061	18 303 300	23 309 181	16 721 532	9,2	17,2	9,4	19,3	
2001	25 646 475	17 762 972	24 031 747	16 134 885	4,6	-3,0	3,1	-3,5	
2002	26 556 912	17 674 350	24 734 571	15 912 955	3,5	-0,5	2,9	-1,4	
2003	28 590 534	18 696 188	25 887 659	15 930 492	7,7	5,8	4,7	0,1	
2004	31 725 014	19 494 533	29 267 940	16 699 054	11,0	4,3	13,1	4,8	
2005	33 980 921	20 798 155	31 217 690	18 151 742	7,1	6,7	6,7	8,7	
2006	36 362 105	23 529 026	33 174 285	20 383 058	7,0	13,1	6,3	12,3	
2007	40 931 119	25 765 567	37 491 408	22 394 396	12,6	9,5	13,0	9,9	
2008	44 506 068	26 601 695	40 912 798	23 371 584	8,7	3,2	9,1	4,4	
2006	Januar	2 871 259	1 829 321	2 647 533	1 605 216	4,2	14,2	3,2	15,2
	Februar	2 704 124	1 900 792	2 502 726	1 694 396	1,0	17,9	0,5	19,7
	März	3 194 930	2 021 850	2 926 089	1 772 336	9,8	23,3	9,0	24,6
	April	2 796 943	1 888 414	2 552 927	1 613 964	1,2	6,0	0,3	3,1
	Mai	2 915 017	1 934 021	2 659 771	1 673 812	-4,7	18,9	-5,8	19,7
	Juni	3 066 441	1 951 716	2 799 172	1 701 822	-1,4	7,5	-2,6	6,6
	Juli	3 156 216	1 893 983	2 884 818	1 643 504	10,7	4,0	9,8	1,9
	August	2 953 894	1 996 187	2 684 850	1 689 669	10,8	13,5	10,2	11,2
	September	3 135 875	1 979 816	2 846 325	1 733 413	6,3	19,7	5,1	19,4
	Oktober	3 398 290	2 040 186	3 096 784	1 764 312	22,1	19,7	22,2	19,2
	November	3 276 647	2 102 323	2 936 767	1 782 045	17,7	5,8	17,6	3,0
	Dezember	2 892 469	1 990 417	2 636 522	1 708 570	8,2	10,8	8,5	9,1
2007	Januar	3 233 010	1 964 084	2 982 779	1 700 582	12,6	7,4	12,7	5,9
	Februar	3 243 117	2 118 824	2 987 016	1 861 505	19,9	11,5	19,4	9,9
	März	3 359 142	2 195 244	3 071 497	1 925 065	5,1	8,6	5,0	8,6
	April	3 312 555	2 193 217	3 047 008	1 912 145	18,4	16,1	19,4	18,5
	Mai	3 489 045	2 115 533	3 207 392	1 801 141	19,7	9,4	20,6	7,6
	Juni	3 462 695	2 158 892	3 183 030	1 846 447	12,9	10,6	13,7	8,5
	Juli	3 520 984	2 064 199	3 228 881	1 806 018	11,6	9,0	11,9	9,9
	August	3 585 250	2 294 576	3 298 671	2 010 274	21,4	14,9	22,9	19,0
	September	3 612 976	2 057 651	3 325 020	1 770 022	15,2	3,9	16,8	2,1
	Oktober	3 567 302	2 419 106	3 239 588	2 138 856	5,0	18,6	4,6	21,2
	November	3 747 369	2 135 504	3 413 795	1 844 912	14,4	1,6	16,2	3,5
	Dezember	2 797 673	2 048 737	2 506 732	1 777 428	-3,3	2,9	-4,9	4,0
2008	Januar	3 673 034	2 221 560	3 389 528	2 000 717	13,6	13,1	13,6	17,6
	Februar	3 494 203	2 154 907	3 228 682	1 927 379	7,7	1,7	8,1	3,5
	März	3 768 154	2 266 846	3 473 935	2 004 271	12,2	3,3	13,1	4,1
	April	3 978 258	2 320 971	3 663 321	2 059 572	20,1	5,8	20,2	7,7
	Mai	3 521 851	2 238 375	3 225 420	1 942 244	0,9	5,8	0,6	7,8
	Juni	4 630 118	2 237 566	4 316 204	1 967 184	33,7	3,6	35,6	6,5
	Juli	4 129 858	2 484 917	3 805 472	2 194 944	17,3	20,4	17,9	21,5
	August	4 020 156	2 099 155	3 711 752	1 836 721	12,1	-8,5	12,5	-8,6
	September	3 704 599	2 423 258	3 391 671	2 144 763	2,5	17,8	2,0	21,2
	Oktober	3 692 330	2 242 065	3 358 934	1 946 829	3,5	-7,3	3,7	-9,0
	November	3 179 893	2 159 910	2 905 173	1 875 548	-15,1	1,1	-14,9	1,7
	Dezember	2 713 613	1 752 165	2 442 707	1 471 412	-3,0	-14,5	-2,6	-17,2

## 2. Ausfuhr nach Warengruppen und -untergruppen

Nr. der EGW-Sys-tematik	Warengruppe  Warenuntergruppe	2007			2008		
		Menge	Wert		Menge	Wert	
		Tonnen	1 000 EUR	Veränderung ggü. dem Vorjahr %	Tonnen	1 000 EUR	Veränderung ggü. dem Vorjahr %
<b>1 - 4</b>	<b>Ernährungswirtschaft</b>	1 990 021	2 699 505	8,8	2 070 562	3 125 377	15,8
<b>1</b>	<b>Lebende Tiere</b>	5 363	9 614	- 22,2	6 285	11 607	20,7
101	Pferde	185	1 103	19,7	143	1 215	10,2
102	Rinder	2 109	5 116	- 28,2	2 731	6 444	26,0
103	Schweine	2 153	2 445	- 36,1	2 313	3 096	26,6
107	Hausgeflügel	899	847	129,0	1 098	744	- 12,2
109	Lebende Tiere, a.n.g.	17	104	48,0	1	109	5,0
<b>2</b>	<b>Nahrungsmittel tierischen Ursprungs</b>	599 458	546 763	10,5	712 811	671 349	22,8
201	Milch u. Milcherzeugnisse, ausgenommen Butter u. Käse	538 509	343 766	12,2	651 474	439 083	27,7
202	Butter, Fettstoffe der Milch, Milchstreichfette	378	1 430	65,2	599	1 875	31,1
203	Käse	8 754	27 641	- 17,3	8 429	30 807	11,5
204	Fleisch und Fleischwaren	42 852	145 899	14,6	43 380	166 418	14,1
206	Fische, Krebstiere, Weichtiere, Zubereitungen	1 395	8 687	35,1	1 106	6 194	- 28,7
208	Tierische Öle u. Fette zur Ernährung	3 366	1 158	42,2	4 299	2 204	90,4
209	Eier, Eiweiß, Eigelb	521	623	91,7	79	227	- 63,6
211	Fischmehl, Fleischmehl u.ä. Erzeugnisse	2	37	- 64,5	1	24	- 36,4
219	Nahrungsmittel tier. Ursprungs, a.n.g.	3 680	17 521	- 9,5	3 444	24 518	39,9
<b>3</b>	<b>Nahrungsmittel pflanzlichen Ursprungs</b>	1 057 083	678 943	- 1,3	997 062	798 986	17,7
301	Weizen	74 255	14 011	- 7,2	95 302	22 778	62,6
302	Roggen	840	153	- 9,5	1 537	307	100,4
303	Gerste	60 459	9 817	- 5,5	21 834	4 114	- 58,1
304	Hafer	687	140	83,3	155	39	- 71,7
305	Mais	438	146	- 59,0	1 407	617	322,8
308	Sorghum, Hirse u.sonstiges Getreide, ausgenommen Reis	5 376	1 174	22,5	4 694	1 135	- 3,3
309	Reis u. Reiserzeugnisse	1 105	1 137	18,8	701	923	- 18,8
310	Getreideerzeugnisse, ausgen. Reiserzeugnisse	12 848	3 898	46,2	12 297	4 580	17,5
315	Backwaren u.a. Zubereitungen aus Getreide	110 248	268 340	- 11,5	116 381	311 104	15,9
316	Malz	16 459	6 121	- 45,1	25 264	14 548	137,7
320	Saat- u. Pflanzgut, ausgen. Ölsaaten u.a.	341	1 315	31,0	116	1 660	26,2
325	Hülsenfrüchte	1 187	508	18,4	283	311	- 38,8
335	Grün- u. Raufutter	879	123	- 33,1	703	165	34,0
340	Kartoffeln u. Kartoffelerzeugnisse	91 944	15 910	57,3	22 240	10 254	- 35,5
345	Gemüse u. sonstige Küchengewächse, frisch	64 933	46 398	37,4	65 637	43 812	- 5,6
350	Frischobst, ausgenommen Südfrüchte	9 592	3 412	184,4	6 451	2 894	- 15,2
360	Schalen- u. Trockenfrüchte	277	1 265	- 16,3	338	1 837	45,2
370	Gemüsezubereitungen u. Gemüsekonserven	4 755	7 844	3,2	4 519	7 933	1,1
372	Obstzubereitungen u. Obstkonserven	523	1 235	- 47,2	366	966	- 21,8
375	Obst- u. Gemüsesäfte	15 044	17 988	18,2	16 028	24 101	34,0
377	Kakao u. Kakaoerzeugnisse	4 793	14 540	- 11,3	4 788	16 964	16,7
379	Gewürze	645	2 126	- 27,7	713	2 472	16,3
381	Zuckerrüben, Zucker u. Zuckererzeugnisse	13 484	11 675	- 49,5	22 548	17 105	46,5
383	Ölfrüchte	3 734	818	- 42,5	8 292	2 249	175,1
385	Pflanzliche Öle u. Fette	77 868	54 290	- 6,4	103 536	95 375	75,7
389	Ölkuchen	278 299	49 564	29,2	268 854	68 515	38,2
393	Kleie, Abfallerzeugn. z. Viehfütterung u. sonstige Futtermittel	108 428	15 971	- 9,8	105 161	19 821	24,1
395	Nahrungsmittel pflanzlichen Ursprungs, a.n.g.	96 204	118 922	14,7	85 105	111 616	- 6,1
396	Lebende Pflanzen u. Erzeugnisse der Ziergärtnerei	1 437	10 102	30,4	1 813	10 790	6,8
<b>4</b>	<b>Genussmittel</b>	328 117	1 464 185	13,9	354 404	1 643 435	12,2
401	Hopfen	7	249	1,4	6	296	19,0
402	Kaffee	12 955	88 787	19,9	11 642	89 018	0,3
403	Tee u. Mate	53	328	X	26	75	- 77,3
411	Rohtabak u. Tabakerzeugnisse	74 259	965 601	16,5	86 481	1 112 124	15,2
421	Bier	30 559	26 900	30,9	31 333	27 667	2,9
423	Branntwein	4 897	5 536	- 3,2	4 749	6 199	12,0
425	Wein	205 387	376 783	5,9	220 168	408 056	8,3
<b>5 - 8</b>	<b>Gewerbliche Wirtschaft</b>	22 464 959	37 491 408	13,0	22 539 406	40 912 798	9,1

## 2. Ausfuhr nach Warengruppen und -untergruppen

Nr. der EGW-Sys-tematik	Warengruppe  Warenuntergruppe	2007			2008		
		Menge	Wert		Menge	Wert	
		Tonnen	1 000 EUR	Veränderung ggü. dem Vorjahr %	Tonnen	1 000 EUR	Veränderung ggü. dem Vorjahr %
<b>5</b>	<b>Rohstoffe</b>	6 527 131	246 661	6,6	6 871 800	251 245	1,9
502	Chemiefasern, Seidenraupenkokons u. Abfälle	1 616	1 073	- 13,4	1 677	3 277	205,5
503	Wolle u. and. Tierhaare, roh u. bearb., Reißwolle	31	62	59,5	19	22	- 64,7
504	Baumwolle, roh u. bearb., Reißbaumwolle, Abfälle	12	5	- 98,1	11	12	131,1
506	Abfälle von Gespinstwaren, Lumpen	21 062	6 484	9,8	19 164	6 459	- 0,4
508	Felle u. Häute, roh, a.n.g.	2 692	4 073	- 45,2	3 496	4 112	0,9
511	Rundholz	166 238	15 767	22,7	102 446	11 014	- 30,1
513	Rohkautschuk	81 294	62 300	5,0	71 875	57 980	- 6,9
516	Steinkohle u. Steinkohlenbriketts	2	1	- 88,0	97	58	X
517	Braunkohle u. Braunkohlenbriketts	930	162	X	63	9	- 94,4
520	Eisen-, manganhaltige Abbrände, Schlacken	2 341	44	X	5 436	204	362,8
528	Erze u. Metallaschen, a.n.g.	483	564	- 39,3	1 732	303	- 46,3
529	Bauxit, Kryolith	1 045	452	21,1	1 018	384	- 15,0
530	Speisesalz u. Industriesalz	3 073	667	54,5	22 364	1 810	171,5
532	Steine u. Erden, a.n.g.	5 751 166	123 762	5,7	6 205 732	133 185	7,6
534	Rohstoffe für chem. Erzeugnisse, a.n.g.	19 182	4 414	- 3,2	20 064	7 422	68,1
537	Edelsteine, Schmucksteine u. Perlen, roh	56	1 761	- 16,4	44	2 398	36,2
590	Rohstoffe, auch Abfälle, a.n.g.	475 906	25 049	32,9	416 559	22 597	- 9,8
<b>6</b>	<b>Halbwaren</b>	4 063 921	1 636 994	10,5	3 696 877	1 889 295	15,4
602	Rohseide u. Seidengarne, künstl. u. synthetische Fäden, auch gezwirnt	317	3 950	- 24,4	235	4 070	3,0
603	Garne aus Chemiefasern	1 309	11 447	27,8	1 215	11 517	0,6
604	Garne aus Wolle oder anderen Tierhaaren	1	37	- 25,4	3	23	- 35,9
605	Garne aus Baumwolle	57	219	22,1	23	142	- 35,4
606	Garne aus Flachs, Hanf, Jute, Hartfasern u. dgl.	332	2 030	- 9,0	312	1 864	- 8,2
607	Schnittholz	378 785	126 766	32,3	326 040	100 589	- 20,6
608	Halbstoffe aus zellulosehaltigen Faserstoffen	13 624	8 020	57,5	2 746	3 280	- 59,1
609	Kautschuk, bearbeitet	6 304	28 865	6,6	28 750	67 180	132,7
611	Zement	183 324	13 222	5,9	313 844	26 890	103,4
612	Mineralische Baustoffe, a.n.g.	568 626	180 741	4,0	485 708	171 210	- 5,3
642	Abfälle u. Schrott, aus Eisen oder Stahl	574 625	133 715	10,9	405 224	128 770	- 3,7
643	Ferrolegierungen	829	5 567	- 36,5	976	5 501	- 1,2
644	Eisen oder Stahl in Rohformen, Halbzeug aus Eisen oder Stahl	11 200	45 621	1,2	10 363	43 431	- 4,8
645	Aluminium u. Aluminiumlegierungen, einschl. Abfälle u. Schrott	28 725	45 529	17,0	25 541	35 487	- 22,1
646	Kupfer u. Kupferlegierungen, einschl. Abfälle u. Schrott	4 923	12 668	- 5,9	4 182	10 000	- 21,1
647	Nickel u. Nickellegierungen, m. Abfällen, Schrott	3	85	- 86,6	2	28	- 67,2
648	Blei u. Bleilegierungen, einschl. Abfälle u. Schrott	15 133	21 222	6,6	33 209	55 065	159,5
649	Zinn u. Zinnlegierungen, m. Abfällen u. Schrott	124	810	- 48,3	76	916	13,0
650	Zink u. Zinklegierungen, einschl. Abfälle u. Schrott	165	488	- 82,9	717	1 303	167,2
656	Radioaktive Elemente u. radioaktive Isotope	-	48	110,7	-	9	- 81,7
659	Uedle Metalle, a.n.g.	224	2 743	107,8	278	6 344	131,2
661	Fettsäuren, Paraffin, Vaseline u. Wachse	66 537	99 887	10,8	52 789	78 969	- 20,9
665	Koks u. Schmelzkoks, aus Steinkohle oder Braunkohle	455	116	X	263	124	7,5
667	Rückstände der Erdöl- u. Steinkohlen-teerdestillation	123 301	29 200	163,3	107 990	32 875	12,6
669	Mineralölerzeugnisse	369 396	210 288	25,7	344 892	252 254	20,0
671	Teer u. Teerdestillationserzeugnisse	182 839	86 044	- 9,6	163 134	77 875	- 9,5
673	Düngemittel	706 131	129 021	43,5	602 870	198 520	53,9
679	Chemische Halbwaren, a.n.g.	825 449	405 349	- 2,7	783 930	526 138	29,8
683	Gold für gewerbliche Zwecke	0	1 839	86,3	0	540	- 70,6
690	Halbwaren, a.n.g.	1 182	31 458	23,0	1 565	48 381	53,8
<b>7 - 8</b>	<b>Fertigwaren</b>	11 873 907	35 607 753	13,2	11 970 729	38 772 258	8,9
<b>7</b>	<b>Vorerzeugnisse</b>	7 404 958	10 896 482	10,4	7 238 090	12 239 544	12,3
701	Gewebe, Gewirke, Gestricke aus Seide, künstlichen o. synthetischen Fäden	341	3 244	- 44,5	3 478	15 286	371,2

## 2. Ausfuhr nach Warengruppen und -untergruppen

Nr. der EGW-Sys-tematik	Warengruppe  Warenuntergruppe	2007			2008		
		Menge	Wert		Menge	Wert	
		Tonnen	1 000 EUR	Veränderung ggü. dem Vorjahr %	Tonnen	1 000 EUR	Veränderung ggü. dem Vorjahr %
702	Gewebe, Gewirke, Gestricke aus Chemiefasern	2 797	33 541	83,7	2 847	31 569	- 5,9
703	Gewebe, Gewirke u.dgl. aus Wolle o.a. Tierhaaren	4	90	- 67,8	7	116	29,5
704	Gewebe, Gewirke u.dgl. aus Baumwolle	1 037	8 490	27,8	1 322	10 859	27,9
705	Gewebe, Gewirke aus Flachs, Hanf, Jute, Hartflachs u.ä.	27	253	453,0	31	274	8,6
706	Leder	4 747	32 539	39,7	5 006	38 152	17,3
707	Pelzfelle, gegerbt oder zugerichtet	31	2 069	- 32,3	28	1 657	- 19,9
708	Papier u. Pappe	528 062	301 132	3,2	521 329	292 636	- 2,8
709	Sperrholz, Span- und Faserplatten, Furnierblätter u. dgl.	364 558	214 168	69,0	392 313	219 942	2,7
711	Glas	43 954	98 564	- 4,8	56 703	99 601	1,1
732	Kunststoffe	2 104 620	2 971 347	19,6	1 944 065	2 830 239	- 4,7
734	Farben, Lacke u. Kitte	181 506	655 322	0,0	169 971	594 582	- 9,3
736	Dextrine, Gelatine u. Leime	32 605	85 057	4,6	34 186	85 727	0,8
738	Sprengstoffe, Schießbedarf u. Zündwaren	469	7 672	- 3,4	1 096	10 821	41,0
740	Pharmazeutische Grundstoffe	200 013	1 721 689	7,0	191 761	3 186 073	85,1
749	Chemische Vorerzeugnisse, a.n.g.	2 216 313	2 770 974	3,4	2 144 595	2 884 940	4,1
751	Rohre aus Eisen oder Stahl	24 555	89 299	63,9	23 866	72 343	- 19,0
753	Stäbe u. Profile aus Eisen oder Stahl	66 977	54 359	6,8	85 518	69 248	27,4
755	Blech aus Eisen oder Stahl	1 371 915	1 096 366	1,8	1 360 314	1 084 666	- 1,1
757	Draht aus Eisen oder Stahl	97 043	60 977	26,6	159 072	109 273	79,2
759	Eisenbahnoberbaumaterial	17 322	14 948	15,8	25 442	23 034	54,1
771	Halbzeuge aus Kupfer u. Kupferlegierungen	2 977	34 999	45,3	3 780	34 477	- 1,5
772	Halbzeuge aus Aluminium	139 778	587 206	33,9	107 945	494 387	- 15,8
779	Halbzeuge aus unedlen Metallen, a.n.g.	237	5 750	94,1	344	7 946	38,2
781	Halbzeuge aus Edelmetallen	16	9 942	- 68,6	17	8 301	- 16,5
790	Vorerzeugnisse, a.n.g.	3 057	36 487	8,1	3 055	33 394	- 8,5
<b>8</b>	<b>Enderzeugnisse</b>	<b>4 468 949</b>	<b>24 711 271</b>	<b>14,5</b>	<b>4 732 639</b>	<b>26 532 714</b>	<b>7,4</b>
801	Bekleidung aus Gewirken o. Gestricken aus Seide o. Chemiefasern	1 459	27 727	8,1	590	13 509	- 51,3
802	Bekleidung aus Gewirken aus Wolle o.a. Tierhaaren	4	396	- 14,2	4	162	- 59,0
803	Bekleidung aus Gewirken o. Gestricken aus Baumwolle	15 190	113 670	15,2	3 567	39 389	- 65,3
804	Bekleidung aus Seide o. Chemiefasern, ausgen. Gew.	571	16 523	20,5	609	13 536	- 18,1
805	Bekleidung aus Wolle u.a. Tierhaaren, ausgen. Gew.	4	358	- 8,4	6	361	0,7
806	Bekleidung aus Baumwolle, nicht aus Gewirken o. Gestricken	304	6 787	- 51,6	190	5 426	- 20,0
807	Bekleidung aus Flachs, Hanf u. dgl.	121	2 683	6,4	100	2 231	- 16,8
808	Kopfbedeckungen	64	1 721	2,2	72	1 636	- 5,0
809	Textilerzeugnisse, a.n.g.	47 565	159 680	4,4	44 925	149 172	- 6,6
810	Pelzwaren	7	508	- 32,3	6	268	- 47,2
811	Schuhe	7 643	244 346	5,3	7 784	255 209	4,4
812	Lederwaren und Lederbekleidung (ausgen. Schuhe)	631	11 408	- 3,1	543	10 664	- 6,5
813	Papierwaren	256 365	544 727	3,2	313 156	713 042	30,9
814	Druckerzeugnisse	28 830	65 689	44,8	30 702	61 973	- 5,7
815	Holzwaren (ohne Möbel)	81 626	115 354	46,5	79 344	100 922	- 12,5
816	Kautschukwaren	82 768	299 543	- 0,5	138 228	474 351	58,4
817	Waren aus Stein	5 415	40 637	16,5	4 856	38 936	- 4,2
818	Keramische Erzeugnisse, ohne Baukeramik	110 063	261 486	35,7	121 985	238 875	- 8,6
819	Glaswaren	194 864	161 430	10,8	137 692	142 694	- 11,6
820	Werkzeuge, Schneidwaren u. Eßbestecke aus unedlen Metallen	4 602	80 313	8,3	5 761	119 471	48,8
823	Waren aus Kupfer und Kupferlegierungen	753	12 774	36,4	579	13 632	6,7
829	Eisen-, Blech- und Metallwaren, a.n.g.	466 328	1 453 790	18,8	520 910	1 549 844	6,6
831	Waren aus Wachs oder Fetten	28 621	45 225	- 12,7	29 635	47 775	5,6
832	Waren aus Kunststoffen	604 762	1 841 818	11,1	576 969	1 844 239	0,1
833	Fotochemische Erzeugnisse	205	2 084	- 81,1	342	2 653	27,3
834	Pharmazeutische Erzeugnisse	11 905	2 743 789	35,5	12 837	2 891 166	5,4
835	Duftstoffe u. Körperpflegemittel	29 260	110 478	10,8	46 184	185 576	68,0
839	Chemische Enderzeugnisse, a.n.g.	948 902	1 573 235	7,9	1 057 366	1 798 421	14,3



## 2. Ausfuhr nach Warengruppen und -untergruppen

Nr. der EGW-Systematik	Warengruppe  Warenuntergruppe	2007			2008		
		Menge	Wert		Menge	Wert	
		Tonnen	1 000 EUR	Veränderung ggü. dem Vorjahr %	Tonnen	1 000 EUR	Veränderung ggü. dem Vorjahr %
841	Kraftmaschinen (ohne Motoren für Traktoren, Luft- u. Straßenfahrzeuge)	6 554	89 583	22,3	6 587	93 424	4,3
842	Pumpen u. Kompressoren	42 405	891 310	17,9	38 351	839 319	- 5,8
843	Armaturen	7 298	155 921	14,9	6 966	157 649	1,1
844	Lager, Getriebe, Zahnräder u. Antriebs-elemente	19 233	106 306	3,3	18 869	118 607	11,6
845	Hebezeuge u. Fördermittel	47 274	335 026	- 7,3	54 446	417 796	24,7
846	Landwirtschaftliche Maschinen (einschl. Traktoren)	39 146	305 013	9,2	50 021	381 027	24,9
847	Maschinen für das Textil-, Bekleidungs- u. Ledergewerbe	1 994	66 648	19,5	1 456	48 840	- 26,7
848	Maschinen für das Ernährungsgewerbe u. die Tabakverarbeitung	3 357	90 133	1,0	3 649	101 267	12,4
849	Bergwerks-, Bau- u. Baustoffmaschinen	213 449	1 528 781	24,4	207 855	1 478 461	- 3,3
850	Guss- u. Walzwerkstechnik	321	5 624	237,1	161	3 141	- 44,2
851	Maschinen für die Be- u. Verarbeitung von Kautschuk o. Kunststoffen	7 523	163 629	13,4	6 221	156 079	- 4,6
852	Werkzeugmaschinen	17 767	326 731	20,6	21 165	420 722	28,8
853	Büromaschinen u. automatische Daten-verarbeitungs-maschinen	1 531	155 090	- 12,5	819	68 424	- 55,9
854	Maschinen für das Papier- u. Druckgewerbe	7 914	166 235	- 20,8	5 033	132 342	- 20,4
859	Maschinen, a.n.g.	57 741	1 073 248	12,3	63 783	1 230 421	14,6
860	Sportgeräte	2 200	24 815	- 9,7	1 036	20 108	- 19,0
861	Geräte zur Elektrizitätserzeugung u. -verteilung	36 138	548 690	16,2	35 872	556 424	1,4
862	Elektrische Lampen u. Leuchten	939	20 783	- 11,5	994	24 804	19,3
863	Nachrichtentechnische Geräte und Einrichtungen	533	74 667	14,7	347	59 646	- 20,1
864	Rundfunk- u. Fernsehgeräte, phono- u. videoteknische Geräte	1 717	134 460	1,9	2 130	172 983	28,6
865	Elektronische Bauelemente	3 629	140 576	112,7	10 982	269 354	91,6
869	Elektrotechnische Erzeugnisse, a.n.g.	20 712	404 562	3,2	21 213	450 742	11,4
871	Medizinische Geräte u. orthopädische Vorrichtungen	1 014	43 483	- 2,7	1 134	48 595	11,8
872	Mess-, steuerungs- u. regelungs-technische Erzeugnisse	7 522	446 576	14,6	7 259	481 501	7,8
873	Optische u. fotografische Geräte	274	75 536	10,2	280	77 648	2,8
874	Uhren	38	2 264	24,3	32	2 371	4,7
875	Möbel	103 147	331 132	11,8	98 050	313 185	- 5,4
876	Musikinstrumente	36	6 780	- 20,9	53	8 167	20,5
877	Spielwaren	1 755	18 880	- 50,0	852	10 388	- 45,0
878	Schmuckwaren, Gold- u. Silberschmiede-waren	38	185 703	3,9	48	189 918	2,3
881	Schienenfahrzeuge	2 689	24 527	- 49,3	5 762	72 445	195,4
882	Wasserfahrzeuge	495	4 812	4,9	1 286	7 308	51,8
883	Luftfahrzeuge	116	25 277	- 44,5	215	78 398	210,2
884	Fahrgestelle, Karosserien, Motoren, Teile u. Zubehör für Kraftfahrzeuge u. dgl.	266 010	1 632 787	14,5	240 228	1 539 390	- 5,7
885	Personenkraftwagen u. Wohnmobile	15 964	192 624	9,9	13 608	168 759	- 12,4
886	Busse	2 461	12 325	- 17,2	1 862	9 661	- 21,6
887	Lastkraftwagen u. Spezialfahrzeuge	562 013	4 634 771	15,0	636 227	5 330 135	15,0
888	Fahrräder	137	8 919	40,3	150	11 451	28,4
889	Fahrzeuge, a.n.g.	20 029	86 382	17,0	14 619	78 373	- 9,3
891	Vollständige Fabrikationsanlagen	5 434	97 635	42,4	8 634	57 430	- 41,2
896	Enderzeugnisse, a.n.g.	11 570	134 844	- 14,5	9 441	130 879	- 2,9
<b>9</b>	<b>Sonstige</b>	366 439	740 206	4,6	224 948	467 892	- 36,8
904	Andere nicht aufgliederbare Warenverkehre	366 439	740 206	4,6	224 948	467 892	- 36,8
	<b>Ausfuhr insgesamt</b>	<b>24 821 419</b>	<b>40 931 119</b>	<b>12,6</b>	<b>24 834 917</b>	<b>44 506 068</b>	<b>8,7</b>

### 3. Ausfuhr nach Bestimmungsländern

Land Nr.	Bestimmungsland Wirtschaftsraum	2007			2008		
		Menge	Wert		Menge	Wert	
		Tonnen	1 000 EUR	Veränderung ggü. dem Vorjahr %	Tonnen	1 000 EUR	Veränderung ggü. dem Vorjahr %
	<b>Europa</b>	21 894 509	30 576 772	14,4	21 963 929	31 611 335	3,4
	EU-Länder (27)	20 371 965	26 763 707	14,6	20 405 208	27 539 865	2,9
017	Belgien	3 007 552	2 170 070	14,5	3 166 231	2 218 476	2,2
068	Bulgarien	33 737	120 502	79,2	37 474	140 158	16,3
008	Dänemark	322 396	598 344	11,1	235 761	587 940	- 1,7
053	Estland	17 871	61 486	19,5	22 806	60 523	- 1,6
014	Finnland	125 263	350 506	15,5	124 126	354 945	1,3
001	Frankreich	3 275 606	4 411 427	9,8	3 249 460	4 801 180	8,8
009	Griechenland	171 672	474 915	3,4	169 485	506 760	6,7
007	Irland	114 657	183 349	- 5,1	83 454	153 055	- 16,5
005	Italien	2 316 949	3 123 943	14,5	2 199 320	3 040 563	- 2,7
054	Lettland	53 452	73 714	50,7	24 933	58 862	- 20,1
055	Litauen	42 379	153 073	30,2	39 036	116 850	- 23,7
018	Luxemburg	2 406 964	606 093	7,7	2 307 674	685 615	13,1
046	Malta	3 049	7 312	28,4	3 542	7 087	- 3,1
003	Niederlande	3 648 699	2 721 066	41,1	3 937 078	2 717 419	- 0,1
015	Österreich	881 814	1 778 832	6,7	920 615	1 879 265	5,6
060	Polen	719 765	1 358 011	32,5	704 827	1 533 873	12,9
010	Portugal	96 895	265 971	8,2	106 409	317 533	19,4
066	Rumänien	87 323	285 351	13,4	86 175	313 866	10,0
013	Schweden	245 186	812 462	23,8	262 076	758 082	- 6,7
063	Slowakei	110 899	265 781	31,6	110 308	275 702	3,7
091	Slowenien	61 541	177 278	14,9	70 737	176 456	- 0,5
011	Spanien	876 512	2 497 403	16,6	885 596	2 524 109	1,1
061	Tschechische Republik	381 224	845 880	13,4	424 837	984 218	16,4
064	Ungarn	194 046	526 414	12,3	207 004	582 413	10,6
006	Vereinigtes Königreich	1 171 753	2 876 999	0,5	1 014 582	2 714 390	- 5,7
600	Zypern	4 758	17 523	2,0	11 663	30 523	74,2
092	Kroatien	34 316	98 291	13,4	38 562	96 860	- 1,5
028	Norwegen	99 269	274 162	4,3	94 968	278 175	1,5
075	Russland	272 188	840 122	14,7	318 804	999 208	18,9
039	Schweiz	689 295	1 161 148	4,4	662 213	1 216 703	4,8
052	Türkei	240 979	771 827	14,4	227 243	760 383	- 1,5
072	Ukraine	79 782	294 451	34,5	84 347	284 954	- 3,2
	<b>Afrika</b>	264 862	886 711	2,4	292 395	1 000 104	12,8
220	Ägypten	26 745	84 809	9,8	37 937	140 625	65,8
208	Algerien	9 499	39 097	29,8	11 969	41 214	5,4
330	Angola	6 793	17 858	- 21,8	13 333	36 917	106,7
346	Kenia	21 280	36 688	19,5	17 154	27 282	- 25,6
216	Libyen	23 431	47 653	26,7	18 142	46 631	- 2,1
204	Marokko	26 984	54 024	6,2	27 540	61 070	13,0
288	Nigeria	11 899	39 940	12,0	18 613	51 350	28,6
324	Ruanda	599	3 463	- 31,9	296	2 278	- 34,2
388	Südafrika Rep.	83 016	403 322	7,9	84 731	397 273	- 1,5
212	Tunesien	18 173	29 749	- 22,6	18 929	44 989	51,2

### 3. Ausfuhr nach Bestimmungsländern

Land Nr.	Bestimmungsland Wirtschaftsraum	2007			2008		
		Menge	Wert		Menge	Wert	
		Tonnen	1 000 EUR	Veränderung ggü. dem Vorjahr %	Tonnen	1 000 EUR	Veränderung ggü. dem Vorjahr %
	<b>Amerika</b>	1 159 874	4 746 473	5,1	1 114 216	6 500 090	36,9
528	Argentinien	42 686	73 178	7,4	46 027	91 202	24,6
508	Brasilien	154 572	398 489	34,8	192 338	522 811	31,2
512	Chile	27 090	77 980	- 13,8	31 463	118 623	52,1
436	Costa Rica	20 137	24 603	- 11,5	13 240	22 283	- 9,4
500	Ecuador	32 628	43 253	23,0	34 766	48 418	11,9
404	Kanada	71 998	240 433	3,9	75 569	240 431	- 0,0
480	Kolumbien	16 637	53 160	12,6	14 700	59 315	11,6
448	Kuba	2 147	4 870	60,0	2 404	10 263	110,7
412	Mexiko	115 851	388 969	- 7,5	98 362	450 723	15,9
504	Peru	43 051	57 401	37,8	40 427	70 655	23,1
400	USA	587 258	3 293 778	3,6	523 967	4 772 209	44,9
484	Venezuela	13 124	34 881	14,8	13 735	43 535	24,8
	<b>Asien</b>	1 419 141	4 361 830	11,5	1 375 378	5 004 239	14,7
660	Afghanistan	665	3 613	- 15,8	3 328	68 739	X
647	Arabische Emirate	54 511	264 887	64,0	75 844	431 842	63,0
720	China	331 619	908 272	12,1	279 046	945 023	4,0
740	Hongkong	154 825	314 842	17,9	118 085	255 754	- 18,8
664	Indien	103 437	232 194	17,4	115 129	282 552	21,7
700	Indonesien	47 919	76 565	7,0	36 171	76 890	0,4
616	Iran	32 783	112 414	- 31,8	36 761	190 640	69,6
624	Israel	80 330	141 870	1,5	67 354	144 978	2,2
732	Japan	115 760	671 196	15,3	118 439	631 537	- 5,9
644	Katar	9 872	66 693	11,6	16 988	84 538	26,8
728	Korea Rep.	95 849	343 359	15,1	92 734	454 093	32,3
636	Kuwait	13 292	44 672	3,9	15 076	88 121	97,3
628	Jordanien	6 262	30 341	- 15,1	9 852	52 795	74,0
701	Malaysia	39 750	122 445	- 0,3	42 727	126 644	3,4
662	Pakistan	28 225	51 075	- 31,9	28 296	55 338	8,3
632	Saudi-Arabien	87 240	306 535	30,1	95 657	393 681	28,4
706	Singapur	45 774	233 661	7,3	49 004	239 424	2,5
736	Taiwan	55 223	131 526	- 11,5	54 976	130 262	- 1,0
680	Thailand	39 929	87 603	- 11,4	38 519	91 649	4,6
690	Vietnam	16 354	38 673	53,7	14 926	61 644	59,4
	<b>Australien und Ozeanien</b>	83 021	359 090	4,1	88 982	389 925	8,6
800	Australien	70 644	320 610	3,7	79 373	354 539	10,6
809	Neukaledonien	3 672	7 373	148,6	469	1 891	- 74,4
804	Neuseeland	7 221	27 167	- 9,6	7 728	29 957	10,3
	<b>Ausfuhr insgesamt</b>	24 821 419	40 931 119	12,6	24 834 917	44 506 068	8,7

#### 4. Ausfuhr nach Ländergruppen

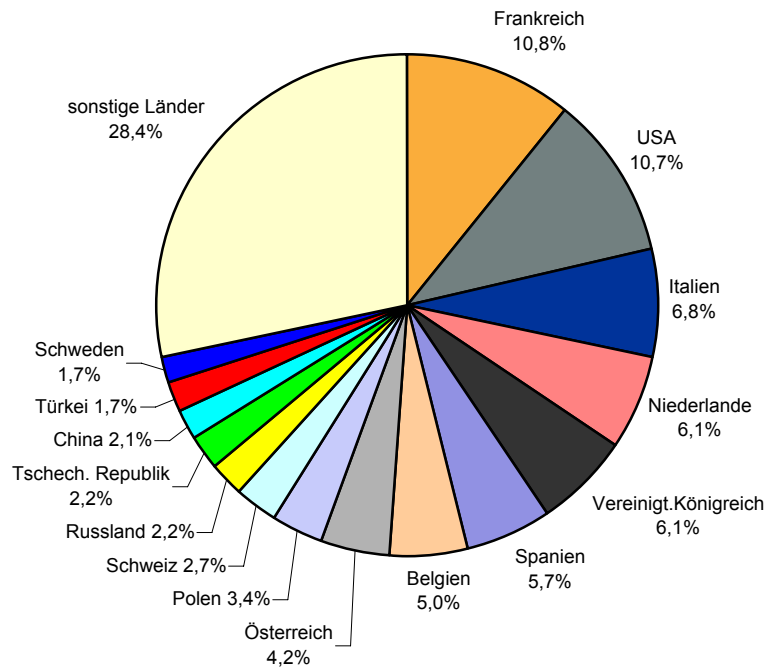
Ländergruppe	2007			2008		
	Menge	Wert		Menge	Wert	
	Tonnen	1 000 EUR	Veränderung ggü. dem Vorjahr %	Tonnen	1 000 EUR	Veränderung ggü. dem Vorjahr %
<b>Insgesamt</b>	24 821 419	40 931 119	12,6	24 834 917	44 506 068	8,7
darunter:						
EU-Länder (EU-27) <sup>1)</sup>	20 371 965	26 763 707	14,6	20 405 208	27 539 865	2,9
EURO-Zone <sup>2)</sup>	16 991 932	18 785 689	15,1	17 235 388	19 412 989	3,3
EFTA-Länder <sup>3)</sup>	795 065	1 458 548	4,3	765 758	1 520 791	4,3
Mittel- und osteuropäische Länder <sup>4)</sup>	2 045 236	5 042 020	23,7	2 131 399	5 611 605	11,3
NAFTA-Länder <sup>5)</sup>	775 106	3 923 179	2,4	697 898	5 463 363	39,3
ASEAN-Länder <sup>6)</sup>	200 951	598 489	3,9	191 842	632 947	5,8

- 1) Frankreich, Belgien, Luxemburg, Niederlande, Italien, Vereinigtes Königreich, Irland, Dänemark, Griechenland, Portugal, Spanien, Schweden, Finnland, Österreich, Estland, Lettland, Litauen, Malta, Polen, Slowakei, Slowenien, Tschechische Republik, Ungarn, Zypern, Bulgarien, Rumänien.
- 2) Frankreich, Niederlande, Italien, Irland, Griechenland, Portugal, Spanien, Finnland, Österreich, Belgien, Luxemburg, Slowenien, Malta, Zypern.
- 3) European Free Trade Association. Europäische Freihandelsvereinigung: Island, Norwegen, Liechtenstein, Schweiz.
- 4) Estland, Lettland, Litauen, Polen, Tschechische Republik, Slowakei, Ungarn, Rumänien, Bulgarien, Albanien, Ukraine, Weißrussland (Belarus), Moldau, Russland, Georgien, Armenien, Aserbaidschan, Kasachstan, Turkmenistan, Usbekistan, Tadschikistan, Kirgisistan.
- 5) North American Free Trade Association. Nordamerikanisches Freihandelsabkommen: USA, Kanada, Mexiko.
- 6) Association of South East Asian Nations. Vereinigung südostasiatischer Nationen: Thailand, Vietnam, Indonesien, Malaysia, Singapur, Brunei, Philippinen, Myanmar (Birma), Laos, Kambodscha.

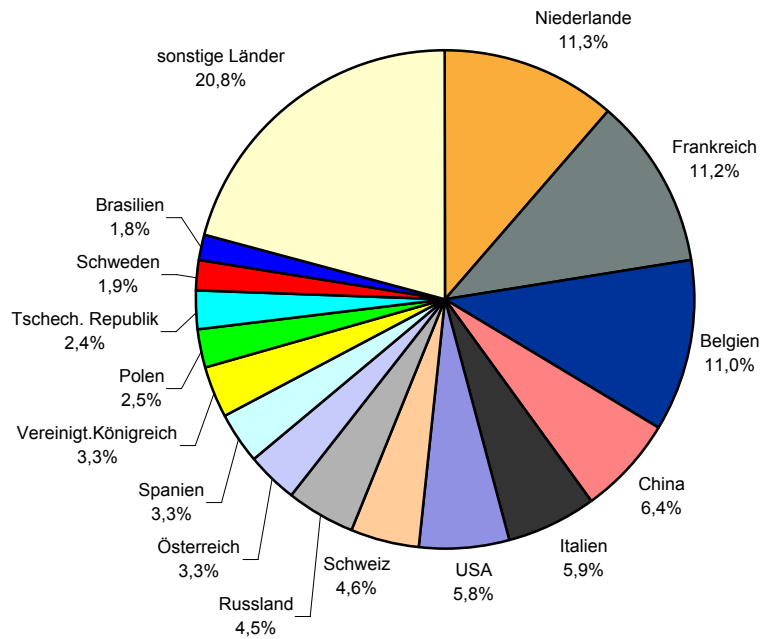
#### 5. Ausfuhr nach ausgewählten Ländern in der Reihenfolge ihrer Anteile und nach Warengruppen

Land	Ausfuhr 2008		Ernährungs- wirtschaft	Gewerbliche Wirtschaft			
	Insgesamt	Anteile		Zusammen	davon		
					1 000 EUR	%	Rohstoffe
<b>Insgesamt</b>	44 506 068	100,0	3 125 377	40 912 798	251 245	1 889 295	38 772 258
Frankreich	4 801 180	10,8	423 126	4 323 063	20 885	293 454	4 008 723
USA	4 772 209	10,7	107 249	4 664 960	742	58 307	4 605 911
Italien	3 040 563	6,8	472 526	2 536 048	38 441	115 081	2 382 526
Niederlande	2 717 419	6,1	286 858	2 363 836	51 198	161 696	2 150 942
Vereinigtes Königreich	2 714 390	6,1	213 557	2 474 501	5 375	115 473	2 353 654
Spanien	2 524 109	5,7	348 517	2 154 627	3 168	45 843	2 105 616
Belgien	2 218 476	5,0	218 119	1 970 159	37 538	217 144	1 715 477
Österreich	1 879 265	4,2	133 569	1 677 544	21 064	90 158	1 566 323
Polen	1 533 873	3,4	40 502	1 476 418	6 905	43 398	1 426 115
Schweiz	1 216 703	2,7	87 813	1 128 890	7 275	75 115	1 046 500
Russland	999 208	2,2	39 476	959 733	486	38 530	920 716
Tschech. Republik	984 218	2,2	54 566	910 930	3 044	42 023	865 863
China	945 023	2,1	9 925	935 099	5 863	33 543	895 694
Türkei	760 383	1,7	22 119	738 264	1 123	15 291	721 850
Schweden	758 082	1,7	48 732	700 781	2 833	23 170	674 779

### Ausfuhr nach den wichtigsten Bestimmungsländern 2008



### Einfuhr aus den wichtigsten Herkunftsländern 2008



## 6. Einfuhr nach Warengruppen und -untergruppen

Nr. der EGW-Sys-tematik	Warengruppe  Warenuntergruppe	2007			2008		
		Menge  Tonnen	Wert		Menge  Tonnen	Wert	
			1 000 EUR	Veränderung ggü. dem Vorjahr %		1 000 EUR	Veränderung ggü. dem Vorjahr %
<b>1 - 4</b>	<b>Ernährungswirtschaft</b>	3 776 227	2 478 267	11,4	3 095 892	2 509 480	1,3
<b>1</b>	<b>Lebende Tiere</b>	26 292	30 093	- 19,8	29 665	39 577	31,5
101	Pferde	20	240	28,1	25	243	0,9
102	Rinder	2 549	4 929	43,5	2 937	6 539	32,7
103	Schweine	23 534	23 508	- 28,4	26 665	31 696	34,8
105	Schafe	-	-	-	0	2	-
107	Hausgeflügel	13	100	2,6	9	78	- 22,2
109	Lebende Tiere, a.n.g.	178	1 316	37,1	29	1 019	- 22,5
<b>2</b>	<b>Nahrungsmittel tierischen Ursprungs</b>	358 285	381 003	10,7	415 084	437 302	14,8
201	Milch u. Milchzeugnisse, ausgenommen Butter u. Käse	278 788	134 318	24,2	342 435	157 512	17,3
202	Butter, Fettstoffe der Milch, Milchstreichfette	626	2 040	- 50,1	652	2 258	10,7
203	Käse	11 878	41 728	14,0	8 448	33 620	- 19,4
204	Fleisch und Fleischwaren	46 347	114 313	9,0	41 561	107 982	- 5,5
206	Fische, Krebstiere, Weichtiere, Zubereitungen	2 959	16 435	- 5,8	3 008	14 305	- 13,0
208	Tierische Öle u. Fette zur Ernährung	3 086	2 439	20,4	3 387	3 281	34,5
209	Eier, Eiweiß, Eigelb	4 281	8 026	30,0	3 745	7 515	- 6,4
211	Fischmehl, Fleischmehl u.ä. Erzeugnisse	132	99	- 71,6	369	136	37,6
219	Nahrungsmittel tier. Ursprungs, a.n.g.	10 189	61 605	- 4,5	11 478	110 693	79,7
<b>3</b>	<b>Nahrungsmittel pflanzlichen Ursprungs</b>	2 696 096	1 256 227	13,1	1 981 902	1 171 134	- 6,8
301	Weizen	14 844	4 094	- 37,4	12 227	6 522	59,3
302	Roggen	1 056	200	103,5	108	38	- 81,2
303	Gerste	127 743	21 805	196,8	92 629	19 757	- 9,4
304	Hafer	163	58	62,6	46	23	- 60,7
305	Mais	1 299	891	2,2	9 772	2 771	211,2
308	Sorghum, Hirse u.sonstiges Getreide, ausgenommen Reis	163	482	101,5	173	471	- 2,3
309	Reis u. Reiserzeugnisse	7 908	4 864	25,6	6 581	4 530	- 6,9
310	Getreideerzeugnisse, ausgen. Reiserzeugnisse	8 642	3 782	41,7	8 229	4 554	20,4
315	Backwaren u.a. Zubereitungen aus Getreide	74 152	109 799	20,3	66 810	120 417	9,7
316	Malz	36 386	10 096	18,8	29 071	9 898	- 2,0
320	Saat- u. Pflanzgut, ausgen. Ölsaaten u.a.	3 492	12 391	23,1	1 576	12 756	2,9
325	Hülsenfrüchte	2 201	1 268	- 12,7	2 207	1 668	31,5
335	Grün- u. Raufutter	3 308	393	22,5	3 074	526	33,8
340	Kartoffeln u. Kartoffelerzeugnisse	83 586	39 840	31,9	70 929	33 915	- 14,9
345	Gemüse u. sonstige Küchengewächse, frisch	151 116	125 027	5,1	136 679	121 056	- 3,2
350	Frischobst, ausgenommen Südfrüchte	35 400	40 520	- 20,9	31 863	33 646	- 17,0
355	Südfrüchte	19 305	16 390	4,2	15 314	15 905	- 3,0
360	Schalen- u. Trockenfrüchte	4 418	10 989	- 16,0	3 512	9 617	- 12,5
370	Gemüsezubereitungen u. Gemüsekonserven	81 280	76 990	- 10,0	72 031	74 760	- 2,9
372	Obstzubereitungen u. Obstkonserven	12 441	15 840	- 10,5	11 990	16 494	4,1
375	Obst- u. Gemüsesäfte	97 159	98 209	- 0,3	97 398	103 050	4,9
377	Kakao u. Kakaoerzeugnisse	4 773	20 486	- 23,4	3 742	15 452	- 24,6
379	Gewürze	1 013	2 311	- 17,6	1 317	2 924	26,5
381	Zuckerrüben, Zucker u. Zuckererzeugnisse	37 010	33 082	- 1,6	31 832	30 310	- 8,4
383	Ölfrüchte	969 405	238 727	31,6	771 537	281 171	17,8
385	Pflanzliche Öle u. Fette	123 142	91 669	3,9	41 825	46 734	- 49,0
389	Ölkuchen	8 757	1 443	2,0	13 530	2 770	92,0
393	Kleie, Abfallerzeugn. z. Viehfütterung u. sonstige Futtermittel	29 098	8 299	26,7	33 959	11 063	33,3
395	Nahrungsmittel pflanzlichen Ursprungs, a.n.g.	734 115	211 707	36,9	394 930	136 514	- 35,5
396	Lebende Pflanzen u. Erzeugnisse der Ziergärtnerei	22 720	54 577	7,4	17 010	51 824	- 5,0
<b>4</b>	<b>Genussmittel</b>	695 554	810 943	10,6	669 241	861 468	6,2
401	Hopfen	27	29	57,4	16	23	- 20,9
402	Kaffee	36 496	81 792	49,3	26 599	60 025	- 26,6
403	Tee u. Mate	1 498	970	- 58,9	1 499	873	- 10,0
411	Rohtabak u. Tabakerzeugnisse	80 808	286 452	- 3,4	83 284	295 089	3,0
421	Bier	94 332	32 383	X	100 230	33 637	3,9
423	Branntwein	33 222	48 623	21,1	34 180	52 784	8,6
425	Wein	449 172	360 695	8,1	423 433	419 037	16,2

## 6. Einfuhr nach Warengruppen und -untergruppen

Nr. der EGW-Systematik	Warengruppe  Warenuntergruppe	2007			2008		
		Menge	Wert		Menge	Wert	
		Tonnen	1 000 EUR	Veränderung ggü. dem Vorjahr %	Tonnen	1 000 EUR	Veränderung ggü. dem Vorjahr %
<b>5 - 8</b>	<b>Gewerbliche Wirtschaft</b>	15 889 956	22 394 396	9,9	15 791 405	23 371 584	4,4
<b>5</b>	<b>Rohstoffe</b>	4 106 423	1 143 608	16,6	4 139 902	1 433 250	25,3
502	Chemiefasern, Seidenraupenkokons u. Abfälle	22 355	38 202	4,1	21 016	38 077	- 0,3
503	Wolle u. and. Tierhaare, roh u. bearb., Reißwolle	119	570	- 57,1	70	441	- 22,5
504	Baumwolle, roh u. bearb., Reißbaumwolle, Abfälle	3 757	1 726	2,8	2 679	1 294	- 25,0
505	Flachs, Hanf, Jute, Hartfasern u. sonst. pfl. Spinnstf.	499	288	148,0	398	303	5,3
506	Abfälle von Gespinnstwaren, Lumpen	9 774	3 110	2,5	11 414	3 479	11,9
508	Felle u. Häute, roh, a.n.g.	414	810	1,5	784	1 092	34,8
511	Rundholz	147 459	13 709	49,0	119 401	10 435	- 23,9
513	Rohkautschuk	194 571	268 982	21,5	128 400	213 329	- 20,7
516	Steinkohle u. Steinkohlenbriketts	123 937	8 301	54,4	117 281	11 658	40,4
517	Braunkohle u. Braunkohlenbriketts	-	-	- 100,0	22	3	-
518	Erdöl u. Erdgas	2 041 171	610 918	12,9	2 384 840	949 412	55,4
519	Eisenerze	13 748	2 633	X	704	162	- 93,8
520	Eisen-, manganhaltige Abbrände, Schlacken	32 804	548	- 8,8	36 340	466	- 14,9
528	Erze u. Metallaschen, a.n.g.	14 034	10 479	52,5	22 477	12 761	21,8
529	Bauxit, Kryolith	15 066	3 006	- 29,5	15 223	5 287	75,9
530	Speisesalz u. Industriesalz	39 503	2 732	- 65,6	52 319	2 778	1,7
532	Steine u. Erden, a.n.g.	770 567	67 588	14,6	669 373	64 433	- 4,7
534	Rohstoffe für chem. Erzeugnisse, a.n.g.	222 466	36 022	49,7	174 566	48 698	35,2
537	Edelsteine, Schmucksteine u. Perlen, roh	377	21 474	- 15,1	370	17 649	- 17,8
590	Rohstoffe, auch Abfälle, a.n.g.	453 804	52 432	63,7	382 226	51 492	- 1,8
<b>6</b>	<b>Halbwaren</b>	5 042 856	2 919 190	4,0	5 202 772	3 351 379	14,8
602	Rohseide u. Seidengarne, künstl. u. synthetische Fäden, auch gezwirnt	4 609	17 981	- 16,4	7 628	26 381	46,7
603	Garne aus Chemiefasern	265	1 332	- 55,1	1 046	10 162	X
604	Garne aus Wolle oder anderen Tierhaaren	3	57	- 82,8	7	87	51,8
605	Garne aus Baumwolle	169	995	- 33,2	212	697	- 29,9
606	Garne aus Flachs, Hanf, Jute, Hartfasern u. dgl.	251	371	47,5	221	374	0,8
607	Schnittholz	85 386	32 941	- 30,1	81 148	36 006	9,3
608	Halbstoffe aus zellulosehaltigen Faserstoffen	95 842	43 599	17,3	93 714	44 165	1,3
609	Kautschuk, bearbeitet	33 380	68 642	24,4	21 204	49 156	- 28,4
611	Zement	133 272	15 661	- 2,9	141 755	14 456	- 7,7
612	Mineralische Baustoffe, a.n.g.	267 847	112 205	- 4,9	255 885	101 147	- 9,9
641	Roheisen	16 044	4 789	100,5	17 416	6 419	34,0
642	Abfälle u. Schrott, aus Eisen oder Stahl	180 376	43 825	- 12,1	95 282	27 037	- 38,3
643	Ferrolegerungen	1 955	4 834	- 7,1	2 847	5 845	20,9
644	Eisen oder Stahl in Rohformen, Halbzeug aus Eisen oder Stahl	9 739	17 452	97,4	21 156	23 765	36,2
645	Aluminium u. Aluminiumlegierungen, einschl. Abfälle u. Schrott	206 721	427 104	34,9	148 464	286 494	- 32,9
646	Kupfer u. Kupferlegierungen, einschl. Abfälle u. Schrott	6 810	25 166	38,4	8 554	29 320	16,5
647	Nickel u. Nickellegierungen, m. Abfällen, Schrott	270	7 513	103,6	203	3 266	- 56,5
648	Blei u. Bleilegerungen, einschl. Abfälle u. Schrott	24 696	33 927	112,7	24 765	34 801	2,6
649	Zinn u. Zinnlegierungen, m. Abfällen u. Schrott	4 374	42 930	46,3	4 907	64 768	50,9
650	Zink u. Zinklegierungen, einschl. Abfälle u. Schrott	15 458	38 329	87,4	20 050	25 909	- 32,4
656	Radioaktive Elemente u. radioaktive Isotope	-	195	- 3,4	-	174	- 10,7
659	Unedle Metalle, a.n.g.	3 303	21 954	66,8	3 457	30 080	37,0
661	Fettsäuren, Paraffin, Vaseline u. Wachse	11 500	12 453	4,6	12 609	15 821	27,1
665	Koks u. Schwelkoks, aus Steinkohle oder Braunkohle	1 518	366	1,8	922	387	5,9
667	Rückstände der Erdöl- u. Steinkohlen- teerdestillation	374 573	84 642	- 11,5	250 061	84 272	- 0,4
669	Mineralölerzeugnisse	1 824 744	904 789	- 20,0	2 458 740	1 437 657	58,9
671	Teer u. Teerdestillationserzeugnisse	223 240	160 102	39,1	165 848	118 573	- 25,9
673	Düngemittel	459 359	80 777	18,8	445 327	136 776	69,3
679	Chemische Halbwaren, a.n.g.	1 035 868	654 755	17,5	903 604	685 739	4,7
683	Gold für gewerbliche Zwecke	0	116	55,5	0	402	246,8

## 6. Einfuhr nach Warengruppen und -untergruppen

Nr. der EGW-Systematik	Warengruppe  Warenuntergruppe	2007			2008		
		Menge	Wert		Menge	Wert	
		Tonnen	1 000 EUR	Veränderung ggü. dem Vorjahr %	Tonnen	1 000 EUR	Veränderung ggü. dem Vorjahr %
690	Halbwaren, a.n.g.	21 283	59 390	32,9	15 738	51 245	- 13,7
<b>7 - 8</b>	<b>Fertigwaren</b>	6 740 678	18 331 599	10,5	6 448 732	18 586 955	1,4
<b>7</b>	<b>Vorerzeugnisse</b>	4 003 657	5 153 889	18,9	3 630 705	5 040 617	- 2,2
701	Gewebe, Gewirke, Gestricke aus Seide, künstlichen o. synthetischen Fäden	7 428	35 048	6,4	6 962	32 930	- 6,0
702	Gewebe, Gewirke, Gestricke aus Chemiefasern	1 868	16 942	- 12,1	1 548	12 880	- 24,0
703	Gewebe, Gewirke u.dgl. aus Wolle o.a. Tierhaaren	53	1 232	- 58,4	14	506	- 58,9
704	Gewebe, Gewirke u.dgl. aus Baumwolle	1 198	10 675	1,4	800	7 649	- 28,3
705	Gewebe, Gewirke aus Flachs, Hanf, Jute, Hartflachs u.ä.	176	932	- 4,0	118	599	- 35,8
706	Leder	4 209	79 103	3,2	4 937	75 937	- 4,0
707	Pelzfelle, gegerbt oder zugerichtet	246	4 783	- 11,2	209	3 678	- 23,1
708	Papier u. Pappe	313 611	234 296	- 19,4	327 919	235 304	0,4
709	Sperrholz, Span- und Faserplatten, Furnierblätter u. dgl.	151 158	77 361	42,4	99 905	60 696	- 21,5
711	Glas	89 918	52 789	2,9	78 139	48 448	- 8,2
732	Kunststoffe	830 380	1 025 177	17,5	790 740	1 012 695	- 1,2
734	Farben, Lacke u. Kitte	55 363	225 795	17,0	49 459	210 145	- 6,9
736	Dextrine, Gelatine u. Leime	15 619	34 405	24,8	14 717	28 399	- 17,5
738	Sprengstoffe, Schießbedarf u. Zündwaren	964	3 141	36,2	2 760	6 146	95,7
740	Pharmazeutische Grundstoffe	31 509	695 218	82,8	27 126	734 189	5,6
749	Chemische Vorerzeugnisse, a.n.g.	1 656 266	1 662 899	10,0	1 397 049	1 594 504	- 4,1
751	Rohre aus Eisen oder Stahl	32 709	80 182	28,2	32 055	76 892	- 4,1
753	Stäbe u. Profile aus Eisen oder Stahl	181 873	135 336	71,7	158 561	135 700	0,3
755	Blech aus Eisen oder Stahl	365 821	266 465	- 1,0	400 288	300 187	12,7
757	Draht aus Eisen oder Stahl	154 910	93 183	56,3	147 212	117 608	26,2
759	Eisenbahnoberbaumaterial	3 067	2 324	- 15,1	945	1 196	- 48,5
771	Halbzeuge aus Kupfer u. Kupferlegierungen	5 569	40 011	14,7	5 802	39 265	- 1,9
772	Halbzeuge aus Aluminium	96 779	331 056	28,4	80 889	277 740	- 16,1
779	Halbzeuge aus unedlen Metallen, a.n.g.	1 580	14 433	13,6	1 153	12 146	- 15,8
781	Halbzeuge aus Edelmetallen	127	22 974	51,7	61	9 213	- 59,9
790	Vorerzeugnisse, a.n.g.	1 254	8 131	7,2	1 337	5 965	- 26,6
<b>8</b>	<b>Enderzeugnisse</b>	2 737 021	13 177 709	7,5	2 818 026	13 546 338	2,8
801	Bekleidung aus Gewirken o. Gestricken aus Seide o. Chemiefasern	3 854	58 710	- 18,9	3 127	46 977	- 20,0
802	Bekleidung aus Gewirken aus Wolle o.a. Tierhaaren	84	3 259	- 24,4	77	2 665	- 18,2
803	Bekleidung aus Gewirken o. Gestricken aus Baumwolle	25 223	171 862	7,0	25 144	173 466	0,9
804	Bekleidung aus Seide o. Chemiefasern, ausgen. Gew.	3 844	63 664	- 13,3	2 715	44 295	- 30,4
805	Bekleidung aus Wolle u.a. Tierhaaren, ausgen. Gew.	117	3 488	- 81,6	137	3 859	10,7
806	Bekleidung aus Baumwolle, nicht aus Gewirken o. Gestricken	1 768	37 704	- 12,0	1 370	30 395	- 19,4
807	Bekleidung aus Flachs, Hanf u. dgl.	403	6 741	- 31,1	233	4 310	- 36,1
808	Kopfbedeckungen	681	8 928	38,1	751	10 881	21,9
809	Textilerzeugnisse, a.n.g.	36 541	157 651	2,5	39 803	174 652	10,8
810	Pelzwaren	78	8 618	- 14,9	68	5 614	- 34,8
811	Schuhe	22 388	318 025	0,0	20 803	295 929	- 6,9
812	Lederwaren und Lederbekleidung (ausgen. Schuhe)	11 525	84 586	14,0	12 640	89 478	5,8
813	Papierwaren	170 531	272 644	42,6	182 080	300 307	10,1
814	Druckerzeugnisse	10 102	45 393	52,2	10 750	42 837	- 5,6
815	Holzwaren (ohne Möbel)	70 202	102 964	- 1,2	68 659	102 454	- 0,5
816	Kautschukwaren	162 645	584 570	4,3	158 866	576 365	- 1,4
817	Waren aus Stein	21 173	24 558	58,0	50 612	26 662	8,6
818	Keramische Erzeugnisse, ohne Baukeramik	36 430	97 525	- 2,0	37 417	120 680	23,7
819	Glaswaren	189 508	193 108	4,9	174 984	191 062	- 1,1
820	Werkzeuge, Schneidwaren u. Eßbestecke aus unedlen Metallen	17 805	200 476	85,4	14 928	205 669	2,6
823	Waren aus Kupfer und Kupferlegierungen	1 446	12 895	16,6	1 391	13 366	3,7
829	Eisen-, Blech- und Metallwaren, a.n.g.	282 462	780 532	14,4	288 513	818 272	4,8



## 6. Einfuhr nach Warengruppen und -untergruppen

Nr. der EGW-Sys-tematik	Warengruppe  Warenuntergruppe	2007			2008		
		Menge	Wert		Menge	Wert	
		Tonnen	1 000 EUR	Veränderung ggü. dem Vorjahr %	Tonnen	1 000 EUR	Veränderung ggü. dem Vorjahr %
831	Waren aus Wachs oder Fetten	14 237	26 145	27,9	33 566	50 614	93,6
832	Waren aus Kunststoffen	203 386	637 893	18,1	193 001	643 138	0,8
833	Fotochemische Erzeugnisse	10 767	60 428	X	8 903	45 673	- 24,4
834	Pharmazeutische Erzeugnisse	12 881	598 794	9,3	6 218	449 510	- 24,9
835	Duftstoffe u. Körperpflegemittel	9 050	99 815	- 0,8	19 627	177 684	78,0
839	Chemische Enderzeugnisse, a.n.g.	476 532	659 826	5,3	532 593	690 721	4,7
841	Kraftmaschinen (ohne Motoren für Traktoren, Luft- u. Straßenfahrzeuge)	15 858	188 942	26,9	15 940	186 548	- 1,3
842	Pumpen u. Kompressoren	20 106	209 855	27,5	21 357	240 410	14,6
843	Armaturen	11 986	182 368	17,7	9 879	167 269	- 8,3
844	Lager, Getriebe, Zahnräder u. Antriebs-elemente	22 371	128 184	14,7	25 089	148 741	16,0
845	Hebezeuge u. Fördermittel	15 250	75 846	- 2,8	12 667	65 131	- 14,1
846	Landwirtschaftliche Maschinen (einschl. Traktoren)	7 620	47 681	18,5	11 144	65 022	36,4
847	Maschinen für das Textil-, Bekleidungs- u. Ledergewerbe	1 990	22 514	0,6	1 725	22 234	- 1,2
848	Maschinen für das Ernährungsgewerbe u. die Tabakverarbeitung	1 291	18 411	24,6	1 687	21 127	14,8
849	Bergwerks-, Bau- u. Baustoffmaschinen	134 527	474 327	1,9	130 169	482 882	1,8
850	Guss- u. Walzwerkstechnik	2 139	25 931	204,4	2 268	13 879	- 46,5
851	Maschinen für die Be- u. Verarbeitung von Kautschuk o. Kunststoffen	1 776	29 015	33,3	2 044	25 565	- 11,9
852	Werkzeugmaschinen	36 522	433 915	97,3	39 037	466 378	7,5
853	Büromaschinen u. automatische Daten- verarbeitungsmaschinen	4 545	161 867	47,4	3 602	141 046	- 12,9
854	Maschinen für das Papier- u. Druckgewerbe	4 213	48 421	18,5	3 569	38 345	- 20,8
859	Maschinen, a.n.g.	27 821	347 129	- 1,8	27 566	354 574	2,1
860	Sportgeräte	4 057	22 968	- 7,4	2 951	19 624	- 14,6
861	Geräte zur Elektrizitätserzeugung u. -verteilung	42 837	358 989	- 17,7	45 686	483 867	34,8
862	Elektrische Lampen u. Leuchten	9 248	50 415	21,7	8 625	49 966	- 0,9
863	Nachrichtentechnische Geräte und Einrichtungen	1 789	244 301	26,6	1 926	245 677	0,6
864	Rundfunk- u. Fernsehgeräte, phono- u. videoteknische Geräte	5 526	117 799	- 5,4	5 376	104 279	- 11,5
865	Elektronische Bauelemente	8 466	234 327	51,3	21 943	479 691	104,7
869	Elektrotechnische Erzeugnisse, a.n.g.	25 532	326 653	- 12,1	23 821	320 907	- 1,8
871	Medizinische Geräte u. orthopädische Vorrichtungen	1 751	109 464	24,3	3 398	113 892	4,0
872	Mess-, steuerungs- u. regelungs- technische Erzeugnisse	9 882	401 895	- 0,5	8 859	331 043	- 17,6
873	Optische u. fotografische Geräte	995	48 567	35,1	512	41 772	- 14,0
874	Uhren	481	12 315	0,9	320	12 335	0,2
875	Möbel	48 565	182 299	- 1,0	46 033	174 099	- 4,5
876	Musikinstrumente	663	4 171	4,5	378	3 344	- 19,8
877	Spielwaren	9 632	112 626	94,2	12 044	130 063	15,5
878	Schmuckwaren, Gold- u. Silberschmiede- waren	398	124 309	- 18,1	301	108 533	- 12,7
881	Schienenfahrzeuge	11 055	30 550	- 49,4	27 543	89 041	191,5
882	Wasserfahrzeuge	1 152	9 003	33,5	1 348	11 673	29,7
883	Luftfahrzeuge	429	264 788	- 20,8	784	289 104	9,2
884	Fahrgestelle, Karosserien, Motoren, Teile u. Zubehör für Kraftfahrzeuge u. dgl.	288 969	1 364 630	0,3	257 223	1 280 901	- 6,1
885	Personenkraftwagen u. Wohnmobile	21 629	227 081	- 10,1	18 552	207 282	- 8,7
886	Busse	2 386	24 008	- 38,3	1 138	11 231	- 53,2
887	Lastkraftwagen u. Spezialfahrzeuge	97 236	923 810	1,2	93 473	1 011 036	9,4
888	Fahrräder	1 524	28 542	35,1	1 783	25 955	- 9,1
889	Fahrzeuge, a.n.g.	18 310	76 005	- 1,9	16 848	67 514	- 11,2
891	Vollständige Fabrikationsanlagen	0	6	- 58,5	462	7 689	X
896	Enderzeugnisse, a.n.g.	20 827	162 983	- 11,7	19 980	149 132	- 8,5
<b>9</b>	<b>Sonstige</b>	651 755	892 905	- 3,0	500 438	720 630	- 19,3
904	Andere nicht aufgliederbare Warenverkehre	651 755	892 905	- 3,0	500 438	720 630	- 19,3
	<b>Einfuhr insgesamt</b>	<b>20 317 939</b>	<b>25 765 567</b>	<b>9,5</b>	<b>19 387 735</b>	<b>26 601 695</b>	<b>3,2</b>

## 7. Einfuhr nach Herkunftsländern

Land Nr.	Herkunftsland Wirtschaftsraum	2007			2008		
		Menge	Wert		Menge	Wert	
		Tonnen	1 000 EUR	Veränderung ggü. dem Vorjahr %	Tonnen	1 000 EUR	Veränderung ggü. dem Vorjahr %
	<b>Europa</b>	17 271 452	19 581 129	8,8	16 571 347	20 122 991	2,8
	EU-Länder (27)	14 206 015	16 886 552	5,3	13 311 202	17 054 924	1,0
017	Belgien	3 403 608	2 907 805	7,1	3 221 817	2 933 308	0,9
068	Bulgarien	25 251	58 176	30,8	22 731	48 497	- 16,6
008	Dänemark	85 766	490 210	35,7	68 934	329 989	- 32,7
053	Estland	2 630	4 823	- 45,8	4 291	10 237	112,2
014	Finnland	95 491	148 716	20,1	75 065	120 923	- 18,7
001	Frankreich	2 867 977	2 927 611	5,9	2 589 103	2 978 655	1,7
009	Griechenland	26 991	74 797	9,8	25 046	80 937	8,2
007	Irland	29 617	139 920	- 5,6	18 464	85 859	- 38,6
005	Italien	812 461	1 637 904	4,2	732 914	1 582 106	- 3,4
054	Lettland	44 663	16 002	7,9	23 757	7 556	- 52,8
055	Litauen	21 366	17 069	- 2,6	17 840	16 294	- 4,5
018	Luxemburg	766 173	512 377	25,3	567 067	462 039	- 9,8
046	Malta	487	3 669	50,6	80	3 935	7,2
003	Niederlande	3 398 582	2 758 347	2,7	3 379 853	2 998 997	8,7
015	Österreich	424 944	786 810	1,1	452 794	885 851	12,6
060	Polen	348 183	650 946	- 0,8	351 134	669 979	2,9
010	Portugal	73 344	133 431	- 1,2	91 283	162 646	21,9
066	Rumänien	37 070	110 654	- 52,9	27 726	100 669	- 9,0
013	Schweden	185 286	509 906	- 11,4	173 150	513 881	0,8
063	Slowakei	79 071	128 821	8,0	99 130	183 995	42,8
091	Slowenien	52 777	122 917	49,2	54 032	136 750	11,3
011	Spanien	603 758	935 801	6,7	589 320	881 119	- 5,8
061	Tschechische Republik	356 768	616 094	11,5	289 742	636 526	3,3
064	Ungarn	132 567	343 776	15,8	125 405	342 962	- 0,2
006	Vereinigtes Königreich	327 686	842 571	6,5	308 600	870 610	3,3
600	Zypern	3 500	7 397	79,6	1 925	10 604	43,4
096	Mazedonien	26 325	33 696	55,3	26 246	34 231	1,6
028	Norwegen	144 150	134 955	15,2	80 675	110 737	- 17,9
075	Russland	2 444 672	891 334	22,7	2 715 622	1 186 149	33,1
039	Schweiz	228 031	1 148 103	53,4	208 885	1 211 581	5,5
052	Türkei	134 870	355 897	43,2	127 683	375 669	5,6
072	Ukraine	20 481	37 710	48,6	37 669	53 514	41,9
	<b>Afrika</b>	449 682	382 383	- 0,1	434 616	405 461	6,0
220	Ägypten	46 146	52 203	15,6	88 054	87 159	67,0
208	Algerien	31 445	14 078	53,2	47 579	25 567	81,6
272	Elfenbeinküste	11 780	20 324	4,7	6 153	11 351	- 44,2
386	Malawi	7 648	20 851	51,9	7 256	20 712	- 0,7
204	Marokko	170 372	105 677	- 5,8	156 607	112 483	6,4
366	Mosambik	4 947	12 166	35,5	5 583	11 878	- 2,4
324	Ruanda	2	17	- 88,1	0	2	- 87,8
378	Sambia	3 960	11 594	103,2	3 286	9 388	- 19,0
388	Südafrika Rep.	99 419	90 607	- 25,0	94 107	88 681	- 2,1
352	Tansania Ver. Rep.	2 256	8 179	33,8	3 335	10 161	24,2

## 7. Einfuhr nach Herkunftsländern

Land Nr.	Herkunftsland Wirtschaftsraum	2007			2008		
		Menge	Wert		Menge	Wert	
		Tonnen	1 000 EUR	Veränderung ggü. dem Vorjahr %	Tonnen	1 000 EUR	Veränderung ggü. dem Vorjahr %
	<b>Amerika</b>	1 581 757	2 537 526	2,5	1 320 902	2 566 898	1,2
528	Argentinien	19 405	30 175	44,8	20 804	30 069	- 0,4
516	Bolivien	592	6 269	9,3	1 606	20 918	233,7
508	Brasilien	972 891	485 686	29,7	810 400	481 386	- 0,9
512	Chile	84 252	52 100	- 6,0	27 284	30 752	- 41,0
428	El Salvador	5 637	19 125	- 0,9	5 260	19 331	1,1
404	Kanada	109 666	222 726	- 7,8	70 518	216 568	- 2,8
480	Kolumbien	3 153	7 802	53,6	13 194	7 875	0,9
412	Mexiko	9 031	75 257	- 14,2	7 381	129 137	71,6
504	Peru	2 386	18 335	15,5	3 022	28 032	52,9
524	Uruguay	2 356	52 950	11,6	1 948	45 459	- 14,1
400	USA	350 326	1 547 356	- 2,2	334 223	1 537 431	- 0,6
484	Venezuela	5 805	7 067	42,3	13 373	3 656	- 48,3
	<b>Asien</b>	963 440	3 190 158	21,9	1 029 750	3 442 351	7,9
647	Arabische Emirate	11 977	28 231	9,9	12 950	28 613	1,4
666	Bangladesch	1 988	14 176	- 4,5	1 952	12 397	- 12,5
720	China	458 256	1 568 700	36,1	473 783	1 699 768	8,4
740	Hongkong	4 238	58 966	- 12,6	3 011	57 549	- 2,4
664	Indien	50 164	198 014	11,7	46 560	197 705	- 0,2
700	Indonesien	56 446	100 197	13,7	53 756	100 982	0,8
616	Iran	430	2 029	- 43,7	15 713	9 406	363,5
624	Israel	67 140	53 474	2,1	115 370	73 963	38,3
732	Japan	39 760	316 939	- 3,0	33 854	359 700	13,5
696	Kambodscha	825	9 929	- 37,4	981	9 619	- 3,1
728	Korea Rep.	56 104	265 337	29,2	51 070	214 706	- 19,1
701	Malaysia	44 178	125 700	39,5	51 261	205 616	63,6
662	Pakistan	2 312	9 933	- 25,3	846	8 034	- 19,1
708	Philippinen	3 757	34 040	2,9	3 572	63 658	87,0
632	Saudi-Arabien	84 669	39 838	43,8	94 141	46 175	15,9
706	Singapur	9 162	19 635	18,4	2 244	19 567	- 0,3
669	Sri Lanka	1 050	4 066	13,0	1 213	4 597	13,1
736	Taiwan	14 066	159 851	27,8	16 642	160 116	0,2
680	Thailand	14 059	70 682	1,4	14 655	76 043	7,6
690	Vietnam	40 499	95 875	5,7	29 674	80 850	- 15,7
	<b>Australien und Ozeanien</b>	51 607	74 372	25,5	31 120	63 995	- 14,0
800	Australien	34 309	47 047	29,0	19 182	43 596	- 7,3
804	Neuseeland	15 202	23 918	14,0	9 831	16 317	- 31,8
801	Papua-Neuguinea	2 095	3 191	175,1	2 103	4 027	26,2
	<b>Einfuhr insgesamt</b>	20 317 939	25 765 567	9,5	19 387 735	26 601 695	3,2

## 8. Einfuhr nach Ländergruppen

Ländergruppe	2007			2008		
	Menge	Wert		Menge	Wert	
	Tonnen	1 000 EUR	Veränderung ggü. dem Vorjahr %	Tonnen	1 000 EUR	Veränderung ggü. dem Vorjahr %
<b>Insgesamt</b>	20 317 939	25 765 567	9,5	19 387 735	26 601 695	3,2
darunter:						
EU-Länder (EU-27) <sup>1)</sup>	14 206 015	16 886 552	5,3	13 311 202	17 054 924	1,0
EURO-Zone <sup>2)</sup>	12 559 708	13 097 502	5,9	11 798 762	13 323 729	1,7
EFTA-Länder <sup>3)</sup>	390 385	1 291 184	48,1	301 448	1 338 968	3,7
Mittel- und osteuropäische Länder <sup>4)</sup>	3 536 358	2 909 093	7,2	3 739 221	3 293 700	13,2
NAFTA-Länder <sup>5)</sup>	469 023	1 845 340	- 3,5	412 122	1 883 136	2,0
ASEAN-Länder <sup>6)</sup>	169 505	460 956	11,6	156 279	558 270	21,1

- 1) Frankreich, Belgien, Luxemburg, Niederlande, Italien, Vereinigtes Königreich, Irland, Dänemark, Griechenland, Portugal, Spanien, Schweden, Finnland, Österreich, Estland, Lettland, Litauen, Malta, Polen, Slowakei, Slowenien, Tschechische Republik, Ungarn, Zypern, Bulgarien, Rumänien.
- 2) Frankreich, Niederlande, Italien, Irland, Griechenland, Portugal, Spanien, Finnland, Österreich, Belgien, Luxemburg, Slowenien, Malta, Zypern.
- 3) European Free Trade Association. Europäische Freihandelsvereinigung: Island, Norwegen, Liechtenstein, Schweiz.
- 4) Estland, Lettland, Litauen, Polen, Tschechische Republik, Slowakei, Ungarn, Rumänien, Bulgarien, Albanien, Ukraine, Weißrussland (Belarus), Moldau, Russland, Georgien, Armenien, Aserbaidschan, Kasachstan, Turkmenistan, Usbekistan, Tadschikistan, Kirgisistan.
- 5) North American Free Trade Association. Nordamerikanisches Freihandelsabkommen: USA, Kanada, Mexiko.
- 6) Association of South East Asian Nations. Vereinigung südostasiatischer Nationen: Thailand, Vietnam, Indonesien, Malaysia, Singapur, Brunei, Philippinen, Myanmar (Birma), Laos, Kambodscha.

## 9. Einfuhr nach ausgewählten Ländern in der Reihenfolge ihrer Anteile und nach Warengruppen

Land	Einfuhr 2008		Ernährungs- wirtschaft	Gewerbliche Wirtschaft			
	Insgesamt	Anteile		Zusammen	davon		
					1 000 EUR	%	Rohstoffe
<b>Insgesamt</b>	26 601 695	100,0	2 509 480	23 371 584	1 433 250	3 351 379	18 586 955
Niederlande	2 998 997	11,3	247 402	2 622 619	46 745	1 245 844	1 330 030
Frankreich	2 978 655	11,2	333 340	2 558 442	80 715	264 901	2 212 826
Belgien	2 933 308	11,0	235 077	2 598 699	28 870	673 842	1 895 987
China	1 699 768	6,4	137 717	1 562 050	10 377	27 207	1 524 466
Italien	1 582 106	5,9	215 709	1 260 037	10 498	33 070	1 216 469
USA	1 537 431	5,8	97 594	1 439 837	36 555	45 476	1 357 805
Schweiz	1 211 581	4,6	21 933	1 189 648	3 906	29 778	1 155 964
Russland	1 186 149	4,5	11 940	1 174 208	951 712	140 521	81 975
Österreich	885 851	3,3	68 683	762 823	10 933	18 282	733 608
Spanien	881 119	3,3	172 497	675 278	18 473	85 860	570 945
Vereinigtes Königreich	870 610	3,3	37 073	800 314	19 912	76 216	704 187
Polen	669 979	2,5	42 039	593 495	14 798	23 285	555 411
Tschech. Republik	636 526	2,4	12 672	575 272	3 898	28 862	542 512
Schweden	513 881	1,9	1 618	502 548	494	19 045	483 010
Brasilien	481 386	1,8	344 281	137 105	5 030	25 907	106 168

## Impressum

---

Herausgeber:  
Statistisches Landesamt Rheinland-Pfalz  
Mainzer Straße 14-16  
56130 Bad Ems

Telefon: 02603 71-0  
Telefax: 02603 71-3150

E-Mail: [poststelle@statistik.rlp.de](mailto:poststelle@statistik.rlp.de)  
Internet: [www.statistik.rlp.de](http://www.statistik.rlp.de)

Kostenfreier Download im Internet: <http://www.statistik.rlp.de/verlag/gesamt/index.html>

---

© Statistisches Landesamt Rheinland-Pfalz · Bad Ems · 2010

Für nichtgewerbliche Zwecke sind Vervielfältigung und unentgeltliche Verbreitung, auch auszugsweise, mit Quellenangabe gestattet. Die Verbreitung, auch auszugsweise, über elektronische Systeme/Datenträger bedarf der vorherigen Zustimmung. Alle übrigen Rechte bleiben vorbehalten.