



2011

STATISTISCHE BERICHTE



Inhalt

	Seite
Vorbemerkungen	3
Tabellenteil	
1. Außenhandel 1994 bis 2010	5
Ausfuhr (Spezialhandel)	
2. Ausfuhr nach Warengruppen und -untergruppen	6
3. Ausfuhr nach Bestimmungsländern	10
4. Ausfuhr nach Ländergruppen	12
5. Ausfuhr nach ausgewählten Ländern in der Reihenfolge ihrer Anteile und nach Warengruppen	12
Einfuhr (Generalhandel)	
6. Einfuhr nach Warengruppen und -untergruppen	14
7. Einfuhr nach Herkunftsländern	18
8. Einfuhr nach Ländergruppen	20
9. Einfuhr nach ausgewählten Ländern in der Reihenfolge ihrer Anteile und nach Warengruppen	20
Schaubilder	
Entwicklung des Außenhandels von 1970 bis 2010	4
Ausfuhr nach Monaten 2009 bis 2010	4
Einfuhr nach Monaten 2009 bis 2010	4
Ausfuhr nach den wichtigsten Bestimmungsländern 2010	13
Einfuhr aus den wichtigsten Herkunftsländern 2010	13

Zeichenerklärung

0	weniger als die Hälfte von 1 in der letzten besetzten Stelle, jedoch mehr als nichts
-	nichts vorhanden (genau Null)
...	Angabe fällt später an
.	Zahlenwert unbekannt oder geheim zu halten
x	Tabellenfach gesperrt, weil Aussage nicht sinnvoll
p	vorläufige Zahl
r	berichtigte Zahl
a.n.g	anderweitig nicht genannt
u.dgl.	und dergleichen

Geringfügige Abweichungen in den Summen sind auf Runden der Zahlen zurückzuführen.
Abweichungen gegenüber früheren Veröffentlichungen erklären sich durch inzwischen vorgenommene Korrekturen.

Vorbemerkungen

Die Außenhandelsstatistik, die zentral vom Statistischen Bundesamt erhoben und aufbereitet wird, stellt den grenzüberschreitenden Warenverkehr der Bundesrepublik Deutschland mit dem Ausland dar, gegliedert nach Warenarten und Herstellungs- bzw. Verbrauchsländern. Die Außenhandelsstatistik lässt aber auch eine Differenzierung der Ergebnisse nach Bundesländern zu. Bei einem Vergleich der Ein- und Ausfuhrergebnisse ist zu beachten, dass die Einfuhr die Ergebnisse des Generalhandels umfasst, der sich vom Spezialhandel (Ausfuhr) hinsichtlich des Nachweises der aus Lager eingeführten ausländischen Waren unterscheidet. Die rheinland-pfälzischen Einfuhren enthalten zudem nicht nur die Waren, die zum Gebrauch, zum Verbrauch, zur Bearbeitung oder Verarbeitung in Rheinland-Pfalz bestimmt sind, sondern auch Waren, die über Rheinland-Pfalz als erstes bekanntes Zielland in andere Länder des Bundesgebietes oder wieder ins Ausland weitergeleitet werden.

Nach der Novellierung der Außenhandelsstatistik zum 1. Januar 1993, die aufgrund der Einführung des EU-Binnenmarktes und der Aufhebung der innergemeinschaftlichen Grenzkontrollen notwendig wurde, wird unterschieden zwischen Intrahandelsstatistik (Warenverkehr zwischen EU-Staaten) und Extrahandelsstatistik (Warenverkehr mit Drittländern). Während die statistischen Angaben zum Extrahandel im Rahmen der Zollverfahren ermittelt werden, übermitteln die Unternehmen ihre Warenbewegungen im Handel mit EU-Mitgliedstaaten (Intrahandel) direkt an das Statistische Bundesamt. Von der Auskunftspflicht sind Privatpersonen ausgenommen. Die Befreiung gilt auch für Auskunftspflichtige, deren im Intrahandel getätigte jährliche Versendung in andere Mitgliedstaaten oder Eingänge aus anderen Mitgliedstaaten den Wert von 400 000 Euro im Vorjahr nicht überschritten hat. Zur Extrahandelsstatistik sind Warensendungen bis zu einem Wert von 1 000 Euro nicht anzumelden, soweit das Gesamtgewicht der Sendung 1 000 kg nicht übersteigt.

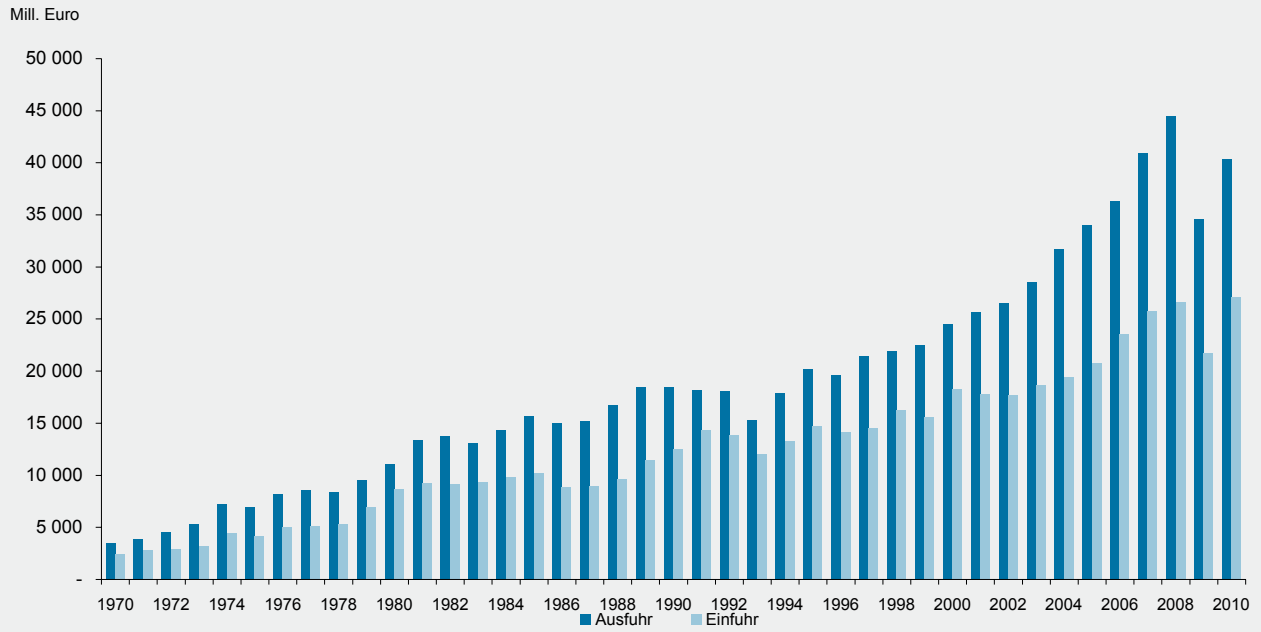
Die Benennung und Gruppierung der Waren in den Tabellen orientiert sich an der Gliederung nach Warengruppen und -untergruppen der Ernährungswirtschaft und der Gewerblichen Wirtschaft (EGW). Ab Berichtsmonat Januar 2002 ist eine revidierte Fassung der EGW (EGW 2002) in Kraft getreten, wodurch die Vergleichbarkeit gegenüber früheren Ergebnissen teilweise eingeschränkt wird. Die Warengliederung wurde an die gegenwärtigen wirtschaftlichen und technischen Gegebenheiten angepasst. Es wurden Streichungen von Warengruppen mit geringem Handelsvolumen und vor allem eine tiefere Gliederung im Bereich der Maschinen und der elektrotechnischen Ausrüstungen vorgenommen. Das betrifft insbesondere den Informations- und Kommunikationsbereich sowie die Medizintechnik und die Mess-, Steuer- und Regelungstechnik, aber auch den Fahrzeugsektor.

Monatliche Revisionen: Ab Berichtsjahr 2011 werden die Außenhandelsergebnisse monatlich revidiert. Die erste Revision eines Berichtsmonats findet zusammen mit der Aufbereitung des zweiten Folgemonats statt. Insgesamt werden für jeden Berichtsmonat sechs aufeinander folgende monatliche Revisionen durchgeführt. Im Oktober des Folgejahres erfolgt noch eine zusätzliche Jahresrevision. Die Ergebnisse werden dann – wie bisher – als endgültig betrachtet. Das neue Revisionsverfahren wird erstmals mit Berichtsmonat März 2011 angewandt.

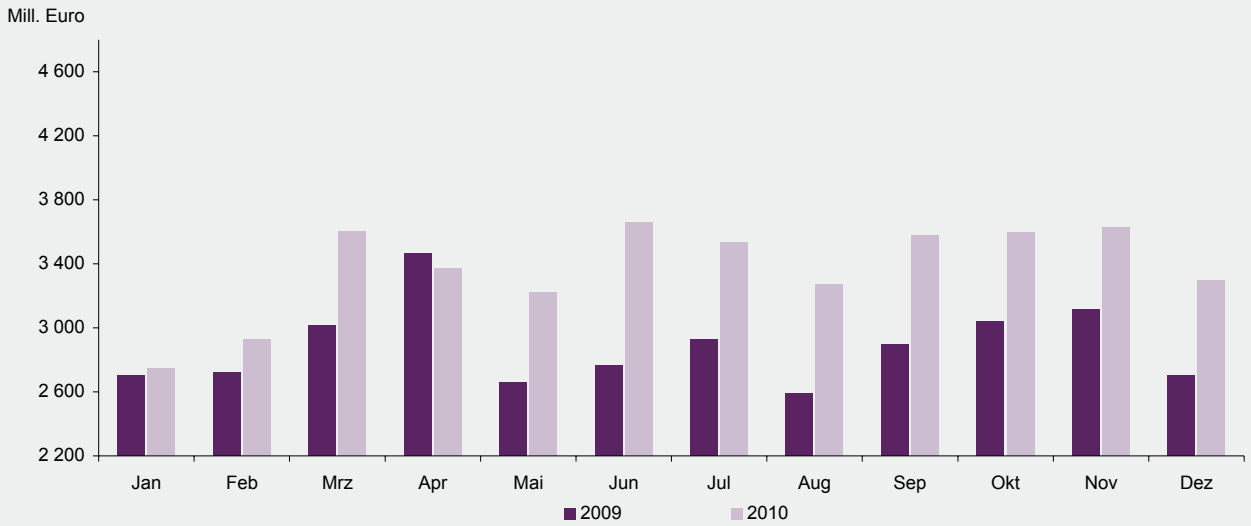
Die Außenhandelsstatistik basiert insbesondere auf folgenden Rechtsvorschriften:

- Gesetz über die Statistik für Bundeszwecke (Bundesstatistikgesetz – BStatG) vom 22. Januar 1987 (BGBl. I S. 462, 565).
- Verordnung (EG) Nr. 638/2004 des Europäischen Parlaments und des Rates vom 31. März 2004 über die Gemeinschaftsstatistiken des Warenverkehrs zwischen Mitgliedstaaten und zur Aufhebung der Verordnung (EWG) Nr. 3330/91 des Rates (ABl. EG Nr. L 102 S. 1).
- Verordnung (EG) Nr. 1917/2000 der Kommission vom 7. September 2000 zur Durchführung der Verordnung (EG) Nr. 1172/95 des Rates im Hinblick auf die Außenhandelsstatistik (ABl. EG Nr. L 229 S. 14).
- Außenhandelsstatistikgesetz (AHStatGes) vom 1. Mai 1957 in der im Bundesgesetzblatt Teil III, Gliederungsnummer 7402-1, veröffentlichten bereinigten Fassung.
- Außenhandelsstatistik-Durchführungsverordnung (AHStatDV) in der Fassung der Bekanntmachung vom 29. Juli 1994 (BGBl. I S. 1993).

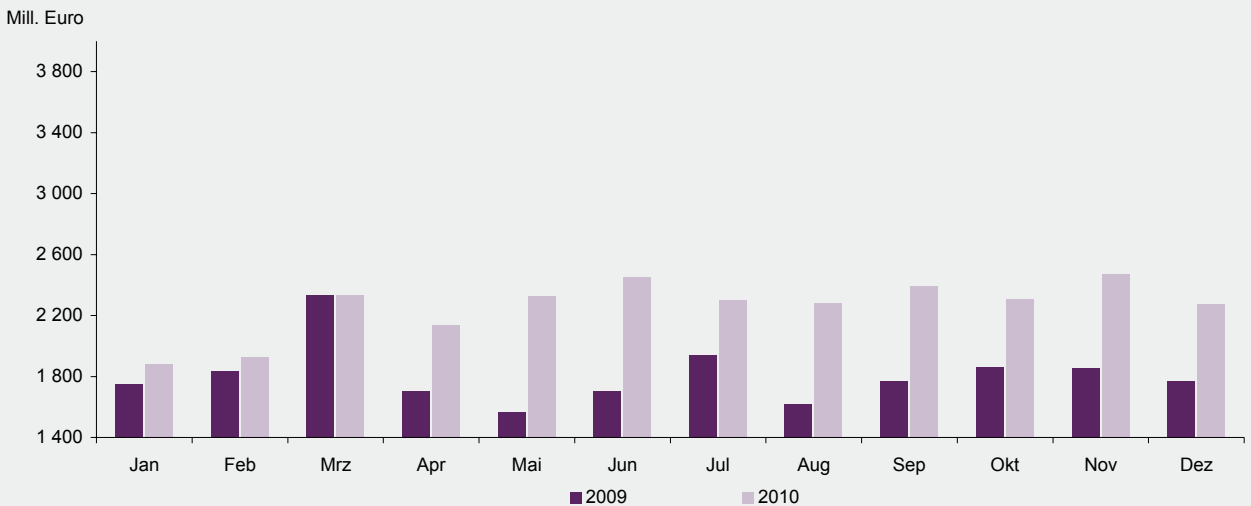
Entwicklung des Außenhandels von 1970 bis 2010



Ausfuhr nach Monaten 2009 bis 2010



Einfuhr nach Monaten 2009 bis 2010



1. Außenhandel 1994 bis 2010

Jahr Monat	Insgesamt		Gewerbliche Wirtschaft		Insgesamt		Gewerbliche Wirtschaft		
	Ausfuhr	Einfuhr	Ausfuhr	Einfuhr	Ausfuhr	Einfuhr	Ausfuhr	Einfuhr	
	1 000 EUR				Veränderungen zum Vorjahr bzw. Vorjahresmonat in %				
1994	17 887 363	13 274 319	16 824 212	12 025 327	16,7	10,0	17,8	10,1	
1995	20 225 876	14 701 213	19 180 747	13 394 080	13,1	10,7	14,0	11,4	
1996	19 619 808	14 203 061	18 501 452	12 783 132	-3,0	-3,4	-3,6	-4,6	
1997	21 412 941	14 578 503	20 240 421	13 137 838	9,1	2,6	9,4	2,8	
1998	21 908 870	16 256 205	20 716 404	14 657 964	2,3	11,5	2,4	11,6	
1999	22 467 901	15 616 658	21 315 184	14 019 455	2,6	-3,9	2,9	-4,4	
2000	24 526 061	18 303 300	23 309 181	16 721 532	9,2	17,2	9,4	19,3	
2001	25 646 475	17 762 972	24 031 747	16 134 885	4,6	- 3,0	3,1	- 3,5	
2002	26 556 912	17 674 350	24 734 571	15 912 955	3,5	- 0,5	2,9	- 1,4	
2003	28 590 534	18 696 188	25 887 659	15 930 492	7,7	5,8	4,7	0,1	
2004	31 725 014	19 494 533	29 267 940	16 699 054	11,0	4,3	13,1	4,8	
2005	33 980 921	20 798 155	31 217 690	18 151 742	7,1	6,7	6,7	8,7	
2006	36 362 105	23 529 026	33 174 285	20 383 058	7,0	13,1	6,3	12,3	
2007	40 931 119	25 765 567	37 491 408	22 394 396	12,6	9,5	13,0	9,9	
2008	44 506 068	26 601 695	40 912 798	23 371 584	8,7	3,2	9,1	4,4	
2009	34 616 047	21 706 121	31 005 736	18 088 003	- 22,2	- 18,4	- 24,2	- 22,6	
2010	40 425 588	27 086 099	36 619 296	23 630 043	16,8	24,8	18,1	30,6	
2008	Januar	3 673 034	2 221 560	3 389 528	2 000 717	0,0	0,0	0,0	0,0
	Februar	3 494 203	2 154 907	3 228 682	1 927 379	0,0	0,0	0,0	0,0
	März	3 768 154	2 266 846	3 473 935	2 004 271	0,0	0,0	0,0	0,0
	April	3 978 258	2 320 971	3 663 321	2 059 572	0,0	0,0	0,0	0,0
	Mai	3 521 851	2 238 375	3 225 420	1 942 244	0,0	0,0	0,0	0,0
	Juni	4 630 118	2 237 566	4 316 204	1 967 184	0,0	0,0	0,0	0,0
	Juli	4 129 858	2 484 917	3 805 472	2 194 944	0,0	0,0	0,0	0,0
	August	4 020 156	2 099 155	3 711 752	1 836 721	0,0	0,0	0,0	0,0
	September	3 704 599	2 423 258	3 391 671	2 144 763	0,0	0,0	0,0	0,0
	Oktober	3 692 330	2 242 065	3 358 934	1 946 829	0,0	0,0	0,0	0,0
	November	3 179 893	2 159 910	2 905 173	1 875 548	0,0	0,0	0,0	0,0
	Dezember	2 713 613	1 752 165	2 442 707	1 471 412	0,0	0,0	0,0	0,0
2009	Januar	2 705 570	1 751 489	2 398 915	1 479 082	- 26,3	- 21,2	- 29,2	- 26,1
	Februar	2 724 206	1 833 872	2 429 326	1 564 931	- 22,0	- 14,9	- 24,8	- 18,8
	März	3 014 409	2 331 583	2 735 995	1 646 781	- 20,0	2,9	- 21,2	- 17,8
	April	3 467 041	1 704 515	3 171 186	1 432 456	- 12,9	- 26,6	- 13,4	- 30,4
	Mai	2 662 562	1 565 998	2 386 433	1 309 970	- 24,4	- 30,0	- 26,0	- 32,6
	Juni	2 766 339	1 707 083	2 431 589	1 417 803	- 40,3	- 23,7	- 43,7	- 27,9
	Juli	2 929 537	1 937 939	2 613 885	1 679 059	- 29,1	- 22,0	- 31,3	- 23,5
	August	2 590 597	1 619 730	2 297 632	1 379 610	- 35,6	- 22,8	- 38,1	- 24,9
	September	2 897 563	1 767 778	2 600 436	1 505 391	- 21,8	- 27,0	- 23,3	- 29,8
	Oktober	3 042 356	1 861 752	2 711 881	1 583 245	- 17,6	- 17,0	- 19,3	- 18,7
	November	3 116 275	1 857 364	2 814 778	1 604 947	- 2,0	- 14,0	- 3,1	- 14,4
	Dezember	2 699 592	1 767 018	2 413 681	1 484 730	- 0,5	0,8	- 1,2	0,9
2010	Januar	2 748 127	1 882 979	2 470 706	1 614 950	1,6	7,5	3,0	9,2
	Februar	2 926 633	1 926 464	2 648 010	1 662 896	7,4	5,0	9,0	6,3
	März	3 599 116	2 331 822	3 275 142	2 014 859	19,4	0,0	19,7	22,4
	April	3 373 895	2 136 538	3 070 925	1 851 249	- 2,7	25,3	- 3,2	29,2
	Mai	3 224 665	2 327 365	2 900 345	2 042 081	21,1	48,6	21,5	55,9
	Juni	3 655 727	2 453 936	3 320 257	2 162 114	32,2	43,8	36,5	52,5
	Juli	3 531 720	2 299 745	3 215 612	2 045 132	20,6	18,7	23,0	21,8
	August	3 271 100	2 279 910	2 949 114	1 980 781	26,3	40,8	28,4	43,6
	September	3 577 902	2 394 856	3 255 724	2 122 960	23,5	35,5	25,2	41,0
	Oktober	3 597 130	2 307 180	3 241 925	2 006 329	18,2	23,9	19,5	26,7
	November	3 625 917	2 470 903	3 282 606	2 142 351	16,4	33,0	16,6	33,5
	Dezember	3 293 656	2 274 400	2 988 930	1 984 341	22,0	28,7	23,8	33,6

2. Ausfuhr nach Warengruppen und -untergruppen

Nr. der EGW-Sys-tematik	Warengruppe Warenuntergruppe	2009			2010		
		Menge	Wert		Menge	Wert	
		Tonnen	1 000 EUR	Veränderung ggü. dem Vorjahr %	Tonnen	1 000 EUR	Veränderung ggü. dem Vorjahr %
1 - 4	Ernährungswirtschaft	2 187 695	3 185 706	1,9	2 316 115	3 382 330	6,2
1	Lebende Tiere	5 620	10 811	- 6,9	4 479	9 576	- 11,4
101	Pferde	124	440	- 63,8	95	1 360	208,9
102	Rinder	2 612	6 504	0,9	2 729	6 386	- 1,8
103	Schweine	2 185	3 340	7,9	1 064	1 370	- 59,0
105	Schafe	-	-	-	1	15	-
107	Hausgeflügel	691	405	- 45,6	585	289	- 28,5
109	Lebende Tiere, a.n.g.	9	121	11,6	4	155	27,5
2	Nahrungsmittel tierischen Ursprungs	773 907	656 161	- 2,3	752 880	695 574	6,0
201	Milch u. Milcherzeugnisse, ausgenommen Butter u. Käse	707 831	414 591	- 5,6	676 452	425 862	2,7
202	Butter, Fettstoffe der Milch, Milchstreichfette	523	1 417	- 24,4	822	2 286	61,4
203	Käse	9 370	29 661	- 3,7	11 400	35 261	18,9
204	Fleisch und Fleischwaren	44 417	157 527	- 5,3	48 441	153 398	- 2,6
206	Fische, Krebstiere, Weichtiere, Zubereitungen	1 117	6 755	9,1	1 068	7 367	9,1
208	Tierische Öle u. Fette zur Ernährung	4 487	1 388	- 37,1	7 356	3 041	119,2
209	Eier, Eiweiß, Eigelb	954	943	315,6	127	222	- 76,5
211	Fischmehl, Fleischmehl u.ä. Erzeugnisse	1	28	19,4	1	26	- 8,9
219	Nahrungsmittel tier. Ursprungs, a.n.g.	5 205	43 851	78,9	7 213	68 111	55,3
3	Nahrungsmittel pflanzlichen Ursprungs	1 073 170	749 119	- 6,2	1 223 619	821 011	9,6
301	Weizen	131 052	20 780	- 8,8	136 866	24 196	16,4
302	Roggen	1 905	267	- 13,1	2 829	390	46,1
303	Gerste	39 453	4 932	19,9	55 962	7 400	50,0
304	Hafer	169	17	- 56,7	772	104	X
305	Mais	2 430	555	- 10,0	260	100	- 81,9
308	Sorghum, Hirse u.sonstiges Getreide, ausgenommen Reis	4 900	874	- 23,1	6 732	1 372	57,0
309	Reis u. Reiserzeugnisse	1 034	1 376	49,1	1 305	1 607	16,8
310	Getreideerzeugnisse, ausgen. Reiserzeugnisse	19 347	6 073	32,6	24 650	6 305	3,8
315	Backwaren u.a. Zubereitungen aus Getreide	125 011	317 338	2,0	132 100	327 304	3,1
316	Malz	24 267	10 654	- 26,8	29 448	10 232	- 4,0
320	Saat- u. Pflanzgut, ausgen. Ölsaaten u.a.	86	1 690	1,8	86	1 577	- 6,7
325	Hülsenfrüchte	258	390	25,3	252	369	- 5,4
335	Grün- u. Raufutter	594	179	8,3	1 452	236	31,9
340	Kartoffeln u. Kartoffelerzeugnisse	22 602	8 964	- 12,6	37 496	20 641	130,3
345	Gemüse u. sonstige Küchengewächse, frisch	61 379	32 769	- 25,2	71 505	47 801	45,9
350	Frischobst, ausgenommen Südfrüchte	4 351	1 919	- 33,7	2 217	2 133	11,1
360	Schalen- u. Trockenfrüchte	232	1 088	- 40,8	263	1 189	9,3
370	Gemüsezubereitungen u. Gemüsekonserven	4 521	7 460	- 6,0	5 348	9 018	20,9
372	Obstzubereitungen u. Obstkonserven	306	881	- 8,8	386	1 178	33,7
375	Obst- u. Gemüsesäfte	11 842	11 499	- 52,3	14 552	13 385	16,4
377	Kakao u. Kakaoerzeugnisse	8 520	24 620	45,1	4 704	17 192	- 30,2
379	Gewürze	665	2 088	- 15,6	609	2 329	11,6
381	Zuckerrüben, Zucker u. Zuckererzeugnisse	33 225	21 365	24,9	70 289	41 031	92,0
383	Ölfrüchte	4 164	1 111	- 50,6	6 472	1 616	45,4
385	Pflanzliche Öle u. Fette	107 452	76 941	- 19,3	73 573	57 332	- 25,5
389	Ölkuchen	207 602	46 724	- 31,8	248 751	59 362	27,0
393	Kleie, Abfallerzeugn. z. Viehfütterung u. sonstige Futtermittel	175 097	27 083	36,6	209 281	33 544	23,9
395	Nahrungsmittel pflanzlichen Ursprungs, a.n.g.	79 336	111 083	- 0,5	82 442	121 990	9,8
396	Lebende Pflanzen u. Erzeugnisse der Ziergärtnerei	1 371	8 401	- 22,1	3 018	10 078	20,0
4	Genussmittel	334 997	1 769 615	7,7	335 137	1 856 170	4,9
401	Hopfen	9	597	101,4	5	295	- 50,5
402	Kaffee	9 892	80 223	- 9,9	10 248	81 736	1,9
403	Tee u. Mate	99	113	51,5	11	44	- 60,8
411	Rohtabak u. Tabakerzeugnisse	84 344	1 288 189	15,8	87 184	1 365 640	6,0
421	Bier	34 987	29 549	6,8	30 751	28 330	- 4,1
423	Branntwein	3 963	5 965	- 3,8	10 471	14 173	137,6
425	Wein	201 702	364 979	- 10,6	196 467	365 950	0,3

2. Ausfuhr nach Warengruppen und -untergruppen

Nr. der EGW-Sys-tematik	Warengruppe Warenuntergruppe	2009			2010		
		Menge	Wert		Menge	Wert	
		Tonnen	1 000 EUR	Veränderung ggü. dem Vorjahr %	Tonnen	1 000 EUR	Veränderung ggü. dem Vorjahr %
5 - 8	Gewerbliche Wirtschaft	19 122 313	31 005 736	- 24,2	21 390 392	36 619 296	18,1
5	Rohstoffe	6 049 818	211 055	- 16,0	6 364 147	270 092	28,0
502	Chemiefasern, Seidenraupenkokons u. Abfälle	2 088	1 792	- 45,3	1 338	3 307	84,5
503	Wolle u. and. Tierhaare, roh u. bearb., Reißwolle	0	13	- 39,6	1	20	55,3
504	Baumwolle, roh u. bearb., Reißbaumwolle, Abfälle	68	39	209,4	106	51	32,1
505	Flachs, Hanf, Jute, Hartfasern u. sonst. pfl. Spinnstf.	0	2	-	0	4	80,1
506	Abfälle von Gespinnstwaren, Lumpen	16 691	5 578	- 13,6	20 863	8 298	48,8
507	Felle zu Pelzwerk, roh	5	2	-	0	18	X
508	Felle u. Häute, roh, a.n.g.	5 873	4 355	5,9	5 029	6 897	58,4
511	Rundholz	81 581	7 035	- 36,1	252 571	21 002	198,5
513	Rohkautschuk	67 579	43 534	- 24,9	89 787	68 288	56,9
516	Steinkohle u. Steinkohlenbriketts	82	36	- 37,2	151	67	84,2
517	Braunkohle u. Braunkohlenbriketts	75	13	40,4	14	3	- 75,6
520	Eisen-, manganhaltige Abbrände, Schlacken	1 106	32	- 84,5	1 394	15	- 52,5
528	Erze u. Metallaschen, a.n.g.	9 167	263	- 13,2	16 774	140	- 46,9
529	Bauxit, Kryolith	767	233	- 39,4	1 244	572	145,9
530	Speisesalz u. Industriesalz	5 953	1 162	- 35,8	6 576	1 373	18,1
532	Steine u. Erden, a.n.g.	5 384 499	122 451	- 8,1	5 569 820	130 281	6,4
534	Rohstoffe für chem. Erzeugnisse, a.n.g.	11 546	3 023	- 59,3	14 994	4 728	56,4
537	Edelsteine, Schmucksteine u. Perlen, roh	92	1 322	- 44,9	72	1 014	- 23,3
590	Rohstoffe, auch Abfälle, a.n.g.	462 644	20 170	- 10,7	383 410	24 014	19,1
6	Halbwaren	3 203 011	1 337 881	- 29,2	3 699 992	1 819 398	36,0
602	Rohseide u. Seidengarne, künstl. u. synthetische Fäden, auch gezwirnt	139	4 111	1,0	225	6 401	55,7
603	Garne aus Chemiefasern	1 294	14 444	25,4	1 581	19 690	36,3
604	Garne aus Wolle oder anderen Tierhaaren	-	-	- 100,0	0	1	-
605	Garne aus Baumwolle	24	130	- 7,9	28	261	100,1
606	Garne aus Flachs, Hanf, Jute, Hartfasern u. dgl.	228	1 121	- 39,9	259	1 509	34,6
607	Schnittholz	239 673	70 242	- 30,2	257 854	85 070	21,1
608	Halbstoffe aus zellulosehaltigen Faserstoffen	1 866	2 295	- 30,0	2 722	1 670	- 27,2
609	Kautschuk, bearbeitet	44 051	87 620	30,4	56 725	119 944	36,9
611	Zement	345 400	29 464	9,6	289 431	24 139	- 18,1
612	Mineralische Baustoffe, a.n.g.	435 769	127 473	- 25,5	438 618	151 173	18,6
641	Roheisen	47	12	-	563	247	X
642	Abfälle u. Schrott, aus Eisen oder Stahl	426 248	80 315	- 37,6	500 301	136 335	69,8
643	Ferrolegierungen	633	1 969	- 64,2	1 193	2 772	40,8
644	Eisen oder Stahl in Rohformen, Halbzeug aus Eisen oder Stahl	8 450	33 597	- 22,6	14 930	59 592	77,4
645	Aluminium u. Aluminiumlegierungen, einschl. Abfälle u. Schrott	21 628	18 047	- 49,1	22 218	29 201	61,8
646	Kupfer u. Kupferlegierungen, einschl. Abfälle u. Schrott	6 266	10 249	2,5	8 802	20 285	97,9
647	Nickel u. Nickellegierungen, m. Abfällen, Schrott	3	10	- 62,6	0	7	- 37,1
648	Blei u. Bleilegierungen, einschl. Abfälle u. Schrott	51 026	65 598	19,1	27 360	51 814	- 21,0
649	Zinn u. Zinnlegierungen, m. Abfällen u. Schrott	82	681	- 25,6	22	231	- 66,0
650	Zink u. Zinklegierungen, einschl. Abfälle u. Schrott	1 863	2 377	82,4	1 566	3 311	39,3
656	Radioaktive Elemente u. radioaktive Isotope	-	3	- 62,1	-	9	161,1
659	Unedle Metalle, a.n.g.	267	3 006	- 52,6	1 211	5 533	84,1
661	Fettsäuren, Paraffin, Vaseline u. Wachse	38 359	59 009	- 25,3	35 054	60 469	2,5
665	Koks u. Schmelzkoks, aus Steinkohle oder Braunkohle	164	65	- 47,8	170	77	19,2
667	Rückstände der Erdöl- u. Steinkohlen-teerdestillation	82 102	27 592	- 16,1	70 684	23 146	- 16,1
669	Mineralölerzeugnisse	237 244	121 995	- 51,6	348 564	221 767	81,8
671	Teer u. Teerdestillationserzeugnisse	73 399	27 780	- 64,3	223 986	108 246	289,7
673	Düngemittel	543 755	105 319	- 46,9	682 758	162 387	54,2
679	Chemische Halbwaren, a.n.g.	640 521	397 630	- 24,4	712 037	502 654	26,4
683	Gold für gewerbliche Zwecke	0	588	8,9	0	680	15,6
690	Halbwaren, a.n.g.	2 510	45 139	- 6,7	1 129	20 776	- 54,0

2. Ausfuhr nach Warengruppen und -untergruppen

Nr. der EGW-Sys-tematik	Warengruppe Warenuntergruppe	2009			2010		
		Menge	Wert		Menge	Wert	
		Tonnen	1 000 EUR	Veränderung ggü. dem Vorjahr %	Tonnen	1 000 EUR	Veränderung ggü. dem Vorjahr %
7 - 8	Fertigwaren	9 869 485	29 456 799	- 24,0	11 326 253	34 529 807	17,2
7	Vorerzeugnisse	5 969 187	9 449 841	- 22,8	6 900 909	10 947 018	15,8
701	Gewebe, Gewirke, Gestricke aus Seide, künstlichen o. synthetischen Fäden	4 275	15 896	4,0	4 541	19 519	22,8
702	Gewebe, Gewirke, Gestricke aus Chemiefasern	1 905	23 164	- 26,6	1 713	19 583	- 15,5
703	Gewebe, Gewirke u.dgl. aus Wolle o.a. Tierhaaren	5	99	- 14,7	7	119	20,5
704	Gewebe, Gewirke u.dgl. aus Baumwolle	1 247	10 041	- 7,5	1 224	10 609	5,7
705	Gewebe, Gewirke aus Flachs, Hanf, Jute, Hartflachs u.ä.	44	329	19,9	101	707	114,9
706	Leder	3 950	31 436	- 17,6	4 246	36 841	17,2
707	Pelzfelle, gegerbt oder zugerichtet	29	1 322	- 20,2	41	1 304	- 1,4
708	Papier u. Pappe	477 952	244 718	- 16,4	542 193	300 745	22,9
709	Sperrholz, Span- und Faserplatten, Furnierblätter u. dgl.	357 245	200 656	- 8,8	411 018	229 860	14,6
711	Glas	51 098	104 255	4,7	72 230	156 270	49,9
732	Kunststoffe	1 585 805	2 064 843	- 27,0	1 831 637	2 797 058	35,5
734	Farben, Lacke u. Kitte	143 258	490 612	- 17,5	158 123	651 356	32,8
736	Dextrine, Gelatine u. Leime	31 214	83 859	- 2,2	34 900	94 355	12,5
738	Sprengstoffe, Schießbedarf u. Zündwaren	712	12 104	11,9	978	15 279	26,2
740	Pharmazeutische Grundstoffe	164 242	2 263 011	- 29,0	198 617	1 735 524	- 23,3
749	Chemische Vorerzeugnisse, a.n.g.	1 851 039	2 368 314	- 17,9	2 166 568	3 113 233	31,5
751	Rohre aus Eisen oder Stahl	19 026	61 400	- 15,1	24 181	69 319	12,9
753	Stäbe u. Profile aus Eisen oder Stahl	58 379	37 155	- 46,3	67 748	46 622	25,5
755	Blech aus Eisen oder Stahl	1 079 603	1 019 465	- 6,0	1 231 744	1 068 030	4,8
757	Draht aus Eisen oder Stahl	40 101	24 719	- 77,4	24 689	23 088	- 6,6
759	Eisenbahnoberbaumaterial	20 642	21 927	- 4,8	14 176	18 215	- 16,9
771	Halbzeuge aus Kupfer u. Kupferlegierungen	2 098	19 855	- 42,4	1 894	21 206	6,8
772	Halbzeuge aus Aluminium	72 990	313 546	- 36,6	102 528	421 595	34,5
779	Halbzeuge aus unedlen Metallen, a.n.g.	342	7 577	- 4,6	411	12 945	70,8
781	Halbzeuge aus Edelmetallen	14	4 244	- 48,9	22	30 324	X
790	Vorerzeugnisse, a.n.g.	1 974	25 293	- 24,3	5 381	53 314	110,8
8	Enderzeugnisse	3 900 298	20 006 959	- 24,6	4 425 343	23 582 789	17,9
801	Bekleidung aus Gewirken o. Gestricken aus Seide o. Chemiefasern	312	8 476	- 37,3	472	10 432	23,1
802	Bekleidung aus Gewirken aus Wolle o.a. Tierhaaren	6	333	105,1	7	249	- 25,2
803	Bekleidung aus Gewirken o. Gestricken aus Baumwolle	2 894	38 189	- 3,0	4 291	47 029	23,1
804	Bekleidung aus Seide o. Chemiefasern, ausgen. Gew.	327	9 019	- 33,4	490	10 435	15,7
805	Bekleidung aus Wolle u.a. Tierhaaren, ausgen. Gew.	5	251	- 30,4	5	192	- 23,3
806	Bekleidung aus Baumwolle, nicht aus Gewirken o. Gestricken	199	7 637	40,7	179	6 247	- 18,2
807	Bekleidung aus Flachs, Hanf u. dgl.	62	1 400	- 37,2	78	2 225	58,9
808	Kopfbedeckungen	79	2 591	58,4	118	3 470	33,9
809	Textilerzeugnisse, a.n.g.	36 876	128 183	- 14,1	37 480	144 655	12,9
810	Pelzwaren	6	262	- 2,4	7	430	64,1
811	Schuhe	8 466	256 536	0,5	10 951	296 527	15,6
812	Lederwaren und Lederbekleidung (ausgen. Schuhe)	541	9 069	- 15,0	756	9 946	9,7
813	Papierwaren	318 372	682 945	- 4,2	327 222	706 690	3,5
814	Druckerzeugnisse	24 301	56 154	- 9,4	35 789	61 538	9,6
815	Holzwaren (ohne Möbel)	62 919	88 344	- 12,5	67 030	90 301	2,2
816	Kautschukwaren	214 908	711 539	50,0	258 214	878 980	23,5
817	Waren aus Stein	5 412	37 314	- 4,2	5 678	43 514	16,6
818	Keramische Erzeugnisse, ohne Baukeramik	106 577	241 308	1,0	121 023	265 143	9,9
819	Glaswaren	178 202	143 735	0,7	166 240	158 876	10,5
820	Werkzeuge, Schneidwaren u. Eßbestecke aus unedlen Metallen	4 187	83 401	- 30,2	5 201	96 438	15,6
823	Waren aus Kupfer und Kupferlegierungen	454	11 964	- 12,2	775	17 244	44,1
829	Eisen-, Blech- und Metallwaren, a.n.g.	441 613	1 270 720	- 18,0	478 031	1 413 939	11,3
831	Waren aus Wachs oder Fetten	29 613	43 454	- 9,0	31 308	44 279	1,9

2. Ausfuhr nach Warengruppen und -untergruppen

Nr. der EGW-Systematik	Warengruppe Warenuntergruppe	2009			2010		
		Menge	Wert		Menge	Wert	
		Tonnen	1 000 EUR	Veränderung ggü. dem Vorjahr %	Tonnen	1 000 EUR	Veränderung ggü. dem Vorjahr %
832	Waren aus Kunststoffen	501 547	1 501 401	- 18,6	558 119	1 726 413	15,0
833	Fotochemische Erzeugnisse	62	742	- 72,0	139	1 163	56,7
834	Pharmazeutische Erzeugnisse	12 395	2 698 166	- 6,7	13 247	2 737 891	1,5
835	Duftstoffe u. Körperpflegemittel	38 237	132 618	- 28,5	43 590	156 649	18,1
839	Chemische Enderzeugnisse, a.n.g.	933 795	1 592 925	- 11,4	980 002	1 859 450	16,7
841	Kraftmaschinen (ohne Motoren für Traktoren, Luft- u. Straßenfahrzeuge)	3 675	59 532	- 36,3	5 240	81 768	37,4
842	Pumpen u. Kompressoren	31 519	753 129	- 10,3	33 512	855 034	13,5
843	Armaturen	5 066	130 092	- 17,5	6 380	166 599	28,1
844	Lager, Getriebe, Zahnräder u. Antriebs-elemente	13 183	108 078	- 8,9	12 381	115 098	6,5
845	Hebezeuge u. Fördermittel	43 160	355 485	- 14,9	42 196	348 500	- 2,0
846	Landwirtschaftliche Maschinen (einschl. Traktoren)	25 312	220 795	- 42,1	21 105	184 253	- 16,6
847	Maschinen für das Textil-, Bekleidungs- u. Ledergewerbe	883	22 543	- 53,8	1 068	31 139	38,1
848	Maschinen für das Ernährungsgewerbe u. die Tabakverarbeitung	3 179	89 510	- 11,6	3 175	89 473	- 0,0
849	Bergwerks-, Bau- u. Baustoffmaschinen	115 683	880 782	- 40,4	192 155	1 167 533	32,6
850	Guss- u. Walzwerkstechnik	306	5 800	84,6	104	2 045	- 64,7
851	Maschinen für die Be- u. Verarbeitung von Kautschuk o. Kunststoffen	4 775	115 686	- 25,9	4 479	123 290	6,6
852	Werkzeugmaschinen	16 149	325 811	- 22,6	16 069	340 915	4,6
853	Büromaschinen u. automatische Daten-verarbeitungsmaschinen	737	48 203	- 29,6	988	55 896	16,0
854	Maschinen für das Papier- u. Druckgewerbe	5 108	113 251	- 14,4	3 577	70 486	- 37,8
859	Maschinen, a.n.g.	51 523	995 832	- 19,1	56 031	1 078 144	8,3
860	Sportgeräte	1 148	23 497	16,9	1 954	36 319	54,6
861	Geräte zur Elektrizitätserzeugung u. -verteilung	28 880	447 869	- 19,5	32 396	530 267	18,4
862	Elektrische Lampen u. Leuchten	1 151	36 175	45,8	1 264	46 415	28,3
863	Nachrichtentechnische Geräte und Einrichtungen	130	34 890	- 41,5	399	165 097	373,2
864	Rundfunk- u. Fernsehgeräte, phono- u. videoteknische Geräte	2 089	127 397	- 26,4	2 101	121 733	- 4,4
865	Elektronische Bauelemente	6 548	126 845	- 52,9	12 044	163 948	29,3
869	Elektrotechnische Erzeugnisse, a.n.g.	19 086	375 405	- 16,7	18 882	374 924	- 0,1
871	Medizinische Geräte u. orthopädische Vorrichtungen	1 094	46 963	- 3,4	1 343	63 034	34,2
872	Mess-, steuerungs- u. regelungs-technische Erzeugnisse	5 950	430 188	- 10,7	7 325	546 322	27,0
873	Optische u. fotografische Geräte	220	69 276	- 10,8	343	103 439	49,3
874	Uhren	28	1 800	- 24,1	30	2 679	48,8
875	Möbel	86 483	259 664	- 17,1	81 891	269 506	3,8
876	Musikinstrumente	23	6 432	- 21,2	69	6 992	8,7
877	Spielwaren	1 411	13 099	26,1	1 773	18 840	43,8
878	Schmuckwaren, Gold- u. Silberschmiede-waren	38	171 566	- 9,7	41	181 558	5,8
881	Schienenfahrzeuge	7 319	49 604	- 31,5	19 208	50 707	2,2
882	Wasserfahrzeuge	300	4 167	- 43,0	236	3 450	- 17,2
883	Luftfahrzeuge	146	25 762	- 67,1	71	24 810	- 3,7
884	Fahrgestelle, Karosserien, Motoren, Teile u. Zubehör für Kraftfahrzeuge u. dgl.	165 034	1 060 921	- 31,1	228 480	1 467 670	38,3
885	Personenkraftwagen u. Wohnmobile	10 298	130 725	- 22,5	9 687	127 141	- 2,7
886	Busse	902	4 727	- 51,1	903	4 715	- 0,3
887	Lastkraftwagen u. Spezialfahrzeuge	296 926	2 322 230	- 56,4	438 171	3 518 646	51,5
888	Fahrräder	268	12 519	9,3	305	22 996	83,7
889	Fahrzeuge, a.n.g.	7 618	37 120	- 52,6	9 399	38 855	4,7
891	Vollständige Fabrikationsanlagen	5 234	80 156	39,6	3 451	67 789	- 15,4
896	Enderzeugnisse, a.n.g.	9 352	124 758	- 4,7	8 677	124 418	- 0,3
9	Sonstige	223 153	424 606	- 9,3	210 447	423 962	- 0,2
904	Andere nicht aufgliederbare Warenverkehre	223 153	424 586	- 9,3	210 447	423 962	- 0,1
	Ausfuhr insgesamt	21 533 161	34 616 047	- 22,2	23 916 953	40 425 588	16,8

3. Ausfuhr nach Bestimmungsländern

Land Nr.	Bestimmungsland Wirtschaftsraum	2009			2010		
		Menge	Wert		Menge	Wert	
		Tonnen	1 000 EUR	Veränderung ggü. dem Vorjahr %	Tonnen	1 000 EUR	Veränderung ggü. dem Vorjahr %
	Europa	18 994 132	24 029 116	- 23,6	20 747 754	27 940 560	16,3
	EU-Länder (27)	17 700 286	21 186 558	- 23,1	19 185 116	24 271 292	14,6
017	Belgien	2 914 847	1 743 704	- 21,4	2 865 774	2 067 045	18,5
068	Bulgarien	21 317	72 351	- 48,4	32 866	92 012	27,2
008	Dänemark	151 284	390 363	- 33,6	211 217	412 178	5,6
053	Estland	14 941	28 575	- 52,8	29 989	50 566	77,0
014	Finnland	109 541	263 965	- 25,6	137 121	298 341	13,0
001	Frankreich	2 739 788	3 852 931	- 19,8	3 275 916	4 436 668	15,2
009	Griechenland	141 309	385 867	- 23,9	151 749	354 345	- 8,2
007	Irland	44 935	97 992	- 36,0	63 793	107 175	9,4
005	Italien	1 846 600	2 535 515	- 16,6	2 062 924	2 958 560	16,7
054	Lettland	11 553	24 151	- 59,0	9 726	28 425	17,7
055	Litauen	27 842	48 730	- 58,3	33 225	84 641	73,7
018	Luxemburg	2 005 046	532 807	- 22,3	2 201 606	629 164	18,1
046	Malta	3 337	6 428	- 9,3	3 410	10 182	58,4
003	Niederlande	3 760 844	2 222 599	- 18,2	3 887 356	2 457 183	10,6
015	Österreich	774 320	1 507 053	- 19,8	838 349	1 627 947	8,0
060	Polen	563 233	1 032 374	- 32,7	626 952	1 290 712	25,0
010	Portugal	87 972	220 623	- 30,5	84 533	242 271	9,8
066	Rumänien	69 924	210 987	- 32,8	84 557	259 800	23,1
013	Schweden	196 494	496 176	- 34,5	248 205	694 550	40,0
063	Slowakei	65 644	169 552	- 38,5	80 378	231 421	36,5
091	Slowenien	56 344	115 107	- 34,8	57 318	139 283	21,0
011	Spanien	735 305	1 884 083	- 25,4	760 013	2 056 287	9,1
061	Tschechische Republik	349 024	677 940	- 31,1	379 996	812 531	19,9
064	Ungarn	179 259	424 547	- 27,1	192 846	491 819	15,8
006	Vereinigtes Königreich	816 203	2 204 417	- 18,8	855 568	2 409 726	9,3
600	Zypern	13 381	37 723	23,6	9 729	28 460	- 24,6
092	Kroatien	34 400	74 415	- 23,2	37 341	72 241	- 2,9
028	Norwegen	79 380	221 153	- 20,5	85 944	265 648	20,1
075	Russland	235 060	587 007	- 41,3	331 170	851 233	45,0
039	Schweiz	618 799	1 096 534	- 9,9	681 354	1 284 242	17,1
052	Türkei	190 085	523 151	- 31,2	265 053	777 103	48,5
072	Ukraine	58 331	129 030	- 54,7	75 030	188 596	46,2
	Afrika	293 608	906 140	- 9,4	333 402	989 057	9,2
220	Ägypten	35 751	152 943	8,8	67 985	201 655	31,8
208	Algerien	28 921	67 649	64,1	16 767	50 221	- 25,8
330	Angola	16 228	42 120	14,1	6 178	13 602	- 67,7
346	Kenia	10 389	26 432	- 3,1	13 028	28 539	8,0
216	Libyen	27 747	59 578	27,8	28 025	53 826	- 9,7
204	Marokko	26 697	60 868	- 0,3	39 766	61 914	1,7
288	Nigeria	30 654	73 547	43,2	14 313	40 618	- 44,8
324	Ruanda	207	874	- 61,6	78	509	- 41,8
388	Südafrika Rep.	59 985	244 117	- 38,6	102 642	376 059	54,0
212	Tunesien	22 234	50 166	11,5	9 438	27 117	- 45,9

3. Ausfuhr nach Bestimmungsländern

Land Nr.	Bestimmungsland Wirtschaftsraum	2009			2010		
		Menge	Wert		Menge	Wert	
		Tonnen	1 000 EUR	Veränderung ggü. dem Vorjahr %	Tonnen	1 000 EUR	Veränderung ggü. dem Vorjahr %
	Amerika	899 802	4 868 807	- 25,1	1 194 193	5 428 559	11,5
528	Argentinien	38 726	76 346	- 16,3	58 245	134 711	76,4
508	Brasilien	153 184	391 467	- 25,1	221 072	661 646	69,0
512	Chile	23 713	72 700	- 38,7	47 076	174 660	140,2
436	Costa Rica	10 350	20 637	- 7,4	8 270	24 166	17,1
500	Ecuador	20 221	37 505	- 22,5	41 972	62 204	65,9
404	Kanada	53 993	190 256	- 20,9	70 634	239 589	25,9
480	Kolumbien	19 603	63 078	6,3	27 608	74 667	18,4
448	Kuba	1 382	6 373	- 37,9	1 564	3 529	- 44,6
412	Mexiko	83 727	326 217	- 27,6	97 736	409 200	25,4
504	Peru	27 563	42 489	- 39,9	35 724	79 707	87,6
400	USA	430 880	3 557 630	- 25,5	549 931	3 465 508	- 2,6
484	Venezuela	9 675	30 692	- 29,5	8 176	37 734	22,9
	Asien	1 273 334	4 477 594	- 13,0	1 562 574	5 693 334	27,2
660	Afghanistan	3 387	12 908	- 81,2	4 195	8 141	- 36,9
647	Arabische Emirate	49 754	219 113	- 49,3	44 873	215 726	- 1,5
720	China	298 206	1 020 416	8,0	408 589	1 416 520	38,8
740	Hongkong	101 394	243 371	- 4,8	99 954	301 105	23,7
664	Indien	96 307	290 246	2,7	133 679	401 634	38,4
700	Indonesien	39 523	70 363	- 8,5	46 467	108 215	53,8
616	Iran	33 615	128 407	- 32,6	29 181	103 519	- 19,4
624	Israel	57 132	110 283	- 23,9	64 395	144 172	30,7
732	Japan	88 700	603 033	- 4,5	122 310	773 172	28,2
628	Jordanien	11 186	54 346	2,9	7 280	40 961	- 24,6
644	Katar	12 396	45 131	- 46,6	14 989	53 109	17,7
728	Korea Rep.	94 496	394 962	- 13,0	123 965	498 424	26,2
636	Kuwait	12 263	23 119	- 73,8	15 293	59 137	155,8
701	Malaysia	37 716	101 485	- 19,9	53 356	146 900	44,7
662	Pakistan	24 146	38 280	- 30,8	30 248	41 887	9,4
632	Saudi-Arabien	76 621	279 893	- 28,9	97 265	407 269	45,5
706	Singapur	47 068	287 149	19,9	50 227	313 328	9,1
736	Taiwan	55 280	128 530	- 1,3	56 949	171 694	33,6
680	Thailand	35 023	96 801	5,6	45 674	118 468	22,4
690	Vietnam	11 752	61 544	- 0,2	10 736	38 277	- 37,8
	Australien und Ozeanien	70 170	333 080	- 14,6	78 974	373 895	12,3
800	Australien	62 287	302 635	- 14,6	70 378	342 410	13,1
809	Neukaledonien	322	1 222	- 35,4	445	1 374	12,5
804	Neuseeland	5 715	23 883	- 20,3	6 539	25 539	6,9
	Ausfuhr insgesamt	21 533 161	34 616 047	- 22,2	23 916 953	40 425 588	16,8

4. Ausfuhr nach Ländergruppen

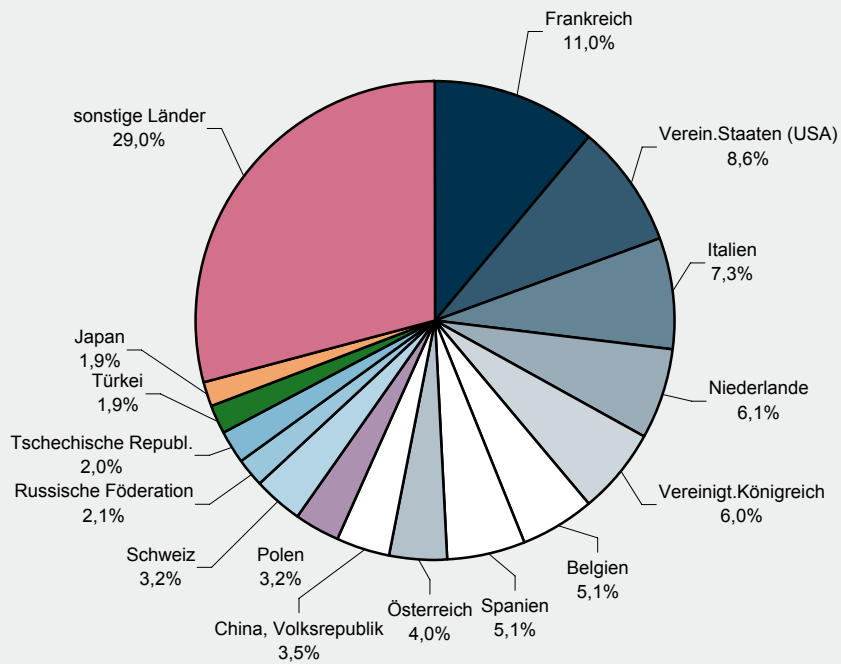
Ländergruppe	2009			2010		
	Menge	Wert		Menge	Wert	
	Tonnen	1 000 EUR	Veränderung ggü. dem Vorjahr %	Tonnen	1 000 EUR	Veränderung ggü. dem Vorjahr %
Insgesamt	21 533 161	34 616 047	- 22,2	23 916 953	40 425 588	16,8
darunter:						
EU-Länder (EU-27) ¹⁾	17 700 286	21 186 558	- 23,1	19 185 116	24 271 292	14,6
EURO-Zone ²⁾	15 314 152	15 604 523	- 21,0	16 509 957	17 694 899	13,4
Nicht-EURO-Zone	2 386 134	5 582 035	- 28,3	2 675 159	6 576 393	17,8
EFTA-Länder ³⁾	702 968	1 333 629	- 12,3	772 019	1 568 326	17,6
Mittel- und osteuropäische Länder ⁴⁾	1 642 360	3 556 921	- 36,6	1 937 224	4 597 649	29,3
NAFTA-Länder ⁵⁾	568 600	4 074 103	- 25,4	718 300	4 114 297	1,0
ASEAN-Länder ⁶⁾	180 123	656 813	3,8	219 671	769 104	17,1

- 1) Frankreich, Belgien, Luxemburg, Niederlande, Italien, Vereinigtes Königreich, Irland, Dänemark, Griechenland, Portugal, Spanien, Schweden, Finnland, Österreich, Estland, Lettland, Litauen, Malta, Polen, Slowakei, Slowenien, Tschechische Republik, Ungarn, Zypern, Bulgarien, Rumänien.
- 2) Frankreich, Niederlande, Italien, Irland, Griechenland, Portugal, Spanien, Finnland, Österreich, Belgien, Luxemburg, Slowenien, Malta, Zypern, Slowakei.
- 3) European Free Trade Association. Europäische Freihandelsvereinigung: Island, Norwegen, Liechtenstein, Schweiz.
- 4) Estland, Lettland, Litauen, Polen, Tschechische Republik, Slowakei, Ungarn, Rumänien, Bulgarien, Albanien, Ukraine, Weißrussland (Belarus), Moldau, Russland, Georgien, Armenien, Aserbaidschan, Kasachstan, Turkmenistan, Usbekistan, Tadschikistan, Kirgisistan.
- 5) North American Free Trade Association. Nordamerikanisches Freihandelsabkommen: USA, Kanada, Mexiko.
- 6) Association of South East Asian Nations. Vereinigung südostasiatischer Nationen: Thailand, Vietnam, Indonesien, Malaysia, Singapur, Brunei, Philippinen, Myanmar (Birma), Laos, Kambodscha.

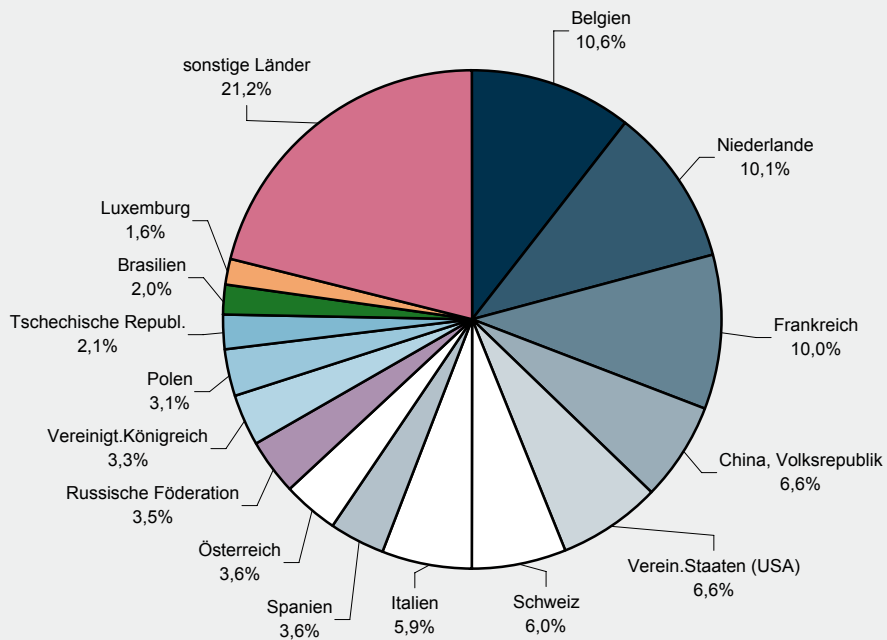
5. Ausfuhr nach ausgewählten Ländern in der Reihenfolge ihrer Anteile und nach Warengruppen

Land	Ausfuhr 2010		Ernährungs- wirtschaft	Gewerbliche Wirtschaft			
	Insgesamt	Anteile		Zusammen	davon		
					Rohstoffe	Halbwaren	Fertigwaren
1 000 EUR	%	1 000 EUR					
Insgesamt	40 425 588	100,0	3 382 330	36 619 296	270 092	1 819 398	34 529 807
Frankreich	4 436 668	11,0	474 415	3 905 638	32 376	243 763	3 629 499
Verein.Staaten (USA)	3 465 508	8,6	121 087	3 344 420	592	67 259	3 276 569
Italien	2 958 560	7,3	532 973	2 396 928	34 577	88 177	2 274 174
Niederlande	2 457 183	6,1	289 871	2 118 892	54 516	173 541	1 890 835
Vereinig.Königreich	2 409 726	6,0	156 128	2 225 353	1 078	84 546	2 139 729
Belgien	2 067 045	5,1	213 614	1 827 660	44 777	209 552	1 573 332
Spanien	2 056 287	5,1	383 636	1 661 285	5 852	65 948	1 589 484
Österreich	1 627 947	4,0	135 171	1 440 174	16 313	75 293	1 348 568
China, Volksrepublik	1 416 520	3,5	14 261	1 402 258	9 753	61 330	1 331 176
Polen	1 290 712	3,2	76 116	1 194 615	6 088	52 713	1 135 814
Schweiz	1 284 242	3,2	89 318	1 194 924	8 694	63 387	1 122 843
Russische Föderation	851 233	2,1	60 415	790 817	443	35 764	754 610
Tschechische Republ.	812 531	2,0	37 558	761 471	1 734	65 784	693 953
Türkei	777 103	1,9	36 514	740 589	1 169	15 232	724 188
Japan	773 172	1,9	17 368	755 805	138	10 079	745 588

Ausfuhr nach den wichtigsten Bestimmungsländern 2010



Einfuhr aus den wichtigsten Herkunftsländern 2010



6. Einfuhr nach Warengruppen und -untergruppen

Nr. der EGW-Sys-tematik	Warengruppe Warenuntergruppe	2009			2010		
		Menge	Wert		Menge	Wert	
		Tonnen	1 000 EUR	Veränderung ggü. dem Vorjahr %	Tonnen	1 000 EUR	Veränderung ggü. dem Vorjahr %
1 - 4	Ernährungswirtschaft	3 188 298	2 476 043	- 1,3	3 210 084	2 591 327	4,7
1	Lebende Tiere	27 006	32 572	- 17,7	25 544	32 325	- 0,8
101	Pferde	23	193	- 20,5	17	149	- 22,8
102	Rinder	2 015	4 457	- 31,8	3 057	6 220	39,6
103	Schweine	24 922	26 755	- 15,6	22 417	24 530	- 8,3
107	Hausgeflügel	20	68	- 13,2	8	67	- 1,0
109	Lebende Tiere, a.n.g.	25	1 097	7,6	46	1 360	23,9
2	Nahrungsmittel tierischen Ursprungs	462 613	392 668	- 10,2	503 700	423 963	8,0
201	Milch u. Milcherzeugnisse, ausgenommen Butter u. Käse	382 023	132 540	- 15,9	419 859	151 926	14,6
202	Butter, Fettstoffe der Milch, Milchstreichfette	334	906	- 59,9	572	2 020	123,1
203	Käse	9 341	30 438	- 9,5	10 753	38 839	27,6
204	Fleisch und Fleischwaren	47 581	113 310	4,9	49 857	118 343	4,4
206	Fische, Krebstiere, Weichtiere, Zubereitungen	3 044	13 873	- 3,0	2 689	16 151	16,4
208	Tierische Öle u. Fette zur Ernährung	3 556	3 129	- 4,6	4 005	3 191	2,0
209	Eier, Eiweiß, Eigelb	5 668	10 568	40,6	4 762	9 515	- 10,0
211	Fischmehl, Fleischmehl u.ä. Erzeugnisse	85	176	29,1	98	201	14,1
219	Nahrungsmittel tier. Ursprungs, a.n.g.	10 982	87 729	- 20,7	11 104	83 776	- 4,5
3	Nahrungsmittel pflanzlichen Ursprungs	2 023 782	1 148 062	- 2,0	2 041 080	1 212 206	5,6
301	Weizen	1 983	342	- 94,8	7 224	1 226	258,6
302	Roggen	244	80	111,1	190	21	- 73,8
303	Gerste	136 303	28 970	46,6	98 015	14 176	- 51,1
304	Hafer	15	3	- 85,0	23	2	- 37,5
305	Mais	702	1 041	- 62,4	10 479	2 779	166,9
308	Sorghum, Hirse u.sonstiges Getreide, ausgenommen Reis	280	274	- 41,8	252	473	72,5
309	Reis u. Reiserzeugnisse	7 595	5 511	21,7	9 480	6 400	16,1
310	Getreideerzeugnisse, ausgen. Reiserzeugnisse	11 728	4 568	0,3	12 743	5 411	18,5
315	Backwaren u.a. Zubereitungen aus Getreide	56 204	106 969	- 11,2	55 605	99 673	- 6,8
316	Malz	30 722	13 484	36,2	25 194	8 436	- 37,4
320	Saat- u. Pflanzgut, ausgen. Ölsaaten u.a.	2 049	14 368	12,6	1 280	14 832	3,2
325	Hülsenfrüchte	2 582	2 217	32,9	2 325	1 928	- 13,0
335	Grün- u. Raufutter	3 163	500	- 4,8	2 602	318	- 36,5
340	Kartoffeln u. Kartoffelerzeugnisse	68 400	29 479	- 13,1	66 996	33 924	15,1
345	Gemüse u. sonstige Küchengewächse, frisch	124 039	121 066	0,0	154 317	152 255	25,8
350	Frischobst, ausgenommen Südfrüchte	27 142	30 152	- 10,4	28 070	33 287	10,4
355	Südfrüchte	21 639	24 058	51,3	21 648	21 454	- 10,8
360	Schalen- u. Trockenfrüchte	3 863	8 931	- 7,1	2 858	7 697	- 13,8
370	Gemüsezubereitungen u. Gemüsekonserven	74 022	81 621	9,2	92 657	96 945	18,8
372	Obstzubereitungen u. Obstkonserven	10 284	16 904	2,5	10 414	15 624	- 7,6
375	Obst- u. Gemüsesäfte	103 054	68 909	- 33,1	94 866	79 976	16,1
377	Kakao u. Kakaoerzeugnisse	5 363	15 540	0,6	8 550	22 409	44,2
379	Gewürze	1 370	2 882	- 1,4	1 182	3 849	33,6
381	Zuckerrüben, Zucker u. Zuckererzeugnisse	34 044	24 499	- 19,2	38 164	29 212	19,2
383	Ölfrüchte	856 042	274 942	- 2,2	834 628	282 823	2,9
385	Pflanzliche Öle u. Fette	56 799	52 120	11,5	57 833	57 920	11,1
389	Ölkuchen	15 032	2 973	7,3	4 636	1 294	- 56,5
393	Kleie, Abfallerzeugn. z. Viehfütterung u. sonstige Futtermittel	23 890	9 576	- 13,4	23 970	12 348	28,9
395	Nahrungsmittel pflanzlichen Ursprungs, a.n.g.	327 450	151 342	10,9	358 147	152 907	1,0
396	Lebende Pflanzen u. Erzeugnisse der Ziergärtnerei	17 780	54 742	5,6	16 730	52 607	- 3,9
4	Genussmittel	674 897	902 741	4,8	639 760	922 833	2,2
401	Hopfen	0	16	- 29,3	1	9	- 41,8
402	Kaffee	25 726	47 055	- 21,6	19 462	48 651	3,4
403	Tee u. Mate	118	475	- 45,6	170	404	- 14,9
411	Rohtabak u. Tabakerzeugnisse	74 779	371 791	26,0	80 390	412 541	11,0
421	Bier	41 879	16 196	- 51,9	14 268	11 023	- 31,9
423	Branntwein	75 642	65 622	24,3	68 043	70 279	7,1
425	Wein	456 751	401 586	- 4,2	457 428	379 926	- 5,4

6. Einfuhr nach Warengruppen und -untergruppen

Nr. der EGW-Sys-tematik	Warengruppe Warenuntergruppe	2009			2010		
		Menge	Wert		Menge	Wert	
		Tonnen	1 000 EUR	Veränderung ggü. dem Vorjahr %	Tonnen	1 000 EUR	Veränderung ggü. dem Vorjahr %
5 - 8	Gewerbliche Wirtschaft	13 215 944	18 088 003	- 22,6	16 478 660	23 630 043	30,6
5	Rohstoffe	3 254 530	912 090	- 36,4	4 099 972	1 088 004	19,3
502	Chemiefasern, Seidenraupenkokons u. Abfälle	18 492	27 920	- 26,7	22 011	41 833	49,8
503	Wolle u. and. Tierhaare, roh u. bearb., Reißwolle	13	101	- 77,2	22	119	18,3
504	Baumwolle, roh u. bearb., Reißbaumwolle, Abfälle	1 112	479	- 63,0	2 143	1 666	248,2
505	Flachs, Hanf, Jute, Hartfasern u. sonst. pfl. Spinnstf.	226	134	- 55,7	636	400	198,0
506	Abfälle von Gespinnstwaren, Lumpen	8 055	2 267	- 34,8	10 542	3 190	40,7
508	Felle u. Häute, roh, a.n.g.	1 426	881	- 19,4	205	328	- 62,8
511	Rundholz	95 789	7 206	- 30,9	172 591	13 951	93,6
513	Rohkautschuk	71 270	102 422	- 52,0	125 894	223 629	118,3
516	Steinkohle u. Steinkohlenbriketts	111 282	7 472	- 35,9	104 829	12 116	62,1
518	Erdöl u. Erdgas	1 878 382	625 967	- 34,1	2 169 510	584 474	- 6,6
519	Eisenerze	524	147	- 9,5	271	80	- 45,7
520	Eisen-, manganhaltige Abbrände, Schlacken	35 043	494	5,9	31 542	365	- 26,2
522	Kupfererze	-	-	-	1	1	-
528	Erze u. Metallaschen, a.n.g.	13 362	6 922	- 45,8	21 739	6 614	- 4,5
529	Bauxit, Kryolith	5 525	2 159	- 59,2	16 206	5 094	135,9
530	Speisesalz u. Industriesalz	126 100	5 855	110,7	318 663	16 956	189,6
532	Steine u. Erden, a.n.g.	493 548	50 597	- 21,5	566 054	69 507	37,4
534	Rohstoffe für chem. Erzeugnisse, a.n.g.	52 320	23 117	- 52,5	151 752	32 190	39,2
537	Edelsteine, Schmucksteine u. Perlen, roh	219	11 373	- 35,6	276	14 185	24,7
590	Rohstoffe, auch Abfälle, a.n.g.	341 842	36 514	- 29,1	385 084	61 308	67,9
6	Halbwaren	4 690 166	2 205 859	- 34,2	5 781 112	3 520 795	59,6
602	Rohseide u. Seidengarne, künstl. u. synthetische Fäden, auch gezwirnt	7 867	30 219	14,5	8 105	31 826	5,3
603	Garne aus Chemiefasern	1 232	10 285	1,2	1 703	19 965	94,1
604	Garne aus Wolle oder anderen Tierhaaren	16	222	154,9	9	97	- 56,4
605	Garne aus Baumwolle	319	868	24,5	775	3 436	295,9
606	Garne aus Flachs, Hanf, Jute, Hartfasern u. dgl.	180	281	- 24,9	300	434	54,5
607	Schnittholz	87 205	40 012	11,1	108 461	48 546	21,3
608	Halbstoffe aus zellulosehaltigen Faserstoffen	80 182	32 073	- 27,4	109 848	59 449	85,4
609	Kautschuk, bearbeitet	16 406	41 939	- 14,7	20 659	55 803	33,1
611	Zement	162 190	16 163	11,8	137 414	17 154	6,1
612	Mineralische Baustoffe, a.n.g.	217 731	97 547	- 3,6	266 088	99 372	1,9
641	Roheisen	21 906	8 365	30,3	16 032	6 949	- 16,9
642	Abfälle u. Schrott, aus Eisen oder Stahl	117 062	20 607	- 23,8	194 402	48 590	135,8
643	Ferrolegierungen	1 471	3 216	- 45,0	4 673	9 681	201,1
644	Eisen oder Stahl in Rohformen, Halbzeug aus Eisen oder Stahl	10 027	9 121	- 61,6	15 894	15 438	69,3
645	Aluminium u. Aluminiumlegierungen, einschl. Abfälle u. Schrott	116 983	163 845	- 42,8	157 514	271 502	65,7
646	Kupfer u. Kupferlegierungen, einschl. Abfälle u. Schrott	3 780	9 433	- 67,8	3 989	19 054	102,0
647	Nickel u. Nickellegierungen, m. Abfällen, Schrott	236	2 347	- 28,1	67	1 354	- 42,3
648	Blei u. Bleilegierungen, einschl. Abfälle u. Schrott	17 188	14 810	- 57,4	31 227	47 852	223,1
649	Zinn u. Zinnlegierungen, m. Abfällen u. Schrott	3 045	29 244	- 54,8	375	5 600	- 80,9
650	Zink u. Zinklegierungen, einschl. Abfälle u. Schrott	7 483	9 936	- 61,6	8 171	13 988	40,8
656	Radioaktive Elemente u. radioaktive Isotope	-	191	9,9	-	539	182,0
659	Unedle Metalle, a.n.g.	1 675	11 794	- 60,8	3 374	22 297	89,0
661	Fettsäuren, Paraffin, Vaseline u. Wachse	10 660	12 228	- 22,7	15 292	18 139	48,3
665	Koks u. Schmelzkoks, aus Steinkohle oder Braunkohle	590	203	- 47,6	1 706	700	245,0
667	Rückstände der Erdöl- u. Steinkohlen- teerdestillation	207 392	61 224	- 27,3	176 311	60 686	- 0,9
669	Mineralölerzeugnisse	2 346 267	912 606	- 36,5	2 807 476	1 526 186	67,2
671	Teer u. Teerdestillationserzeugnisse	150 389	73 947	- 37,6	146 897	100 426	35,8
673	Düngemittel	239 614	56 612	- 58,6	421 010	95 534	68,8
679	Chemische Halbwaren, a.n.g.	846 005	498 582	- 27,3	1 104 202	727 050	45,8
683	Gold für gewerbliche Zwecke	2	6 841	X	7	153 389	X

6. Einfuhr nach Warengruppen und -untergruppen

Nr. der EGW-Sys-tematik	Warengruppe Warenuntergruppe	2009			2010		
		Menge	Wert		Menge	Wert	
		Tonnen	1 000 EUR	Veränderung ggü. dem Vorjahr %	Tonnen	1 000 EUR	Veränderung ggü. dem Vorjahr %
690	Halbwaren, a.n.g.	15 063	31 098	- 39,3	19 131	39 758	27,8
7 - 8	Fertigwaren	5 271 248	14 970 054	- 19,5	6 597 576	19 021 244	27,1
7	Vorerzeugnisse	2 999 384	3 980 881	- 21,0	3 856 322	5 661 795	42,2
701	Gewebe, Gewirke, Gestricke aus Seide, künstlichen o. synthetischen Fäden	5 934	25 599	- 22,3	5 864	25 951	1,4
702	Gewebe, Gewirke, Gestricke aus Chemiefasern	1 561	12 574	- 2,4	2 538	20 125	60,0
703	Gewebe, Gewirke u.dgl. aus Wolle o.a. Tierhaaren	10	449	- 11,2	29	466	3,8
704	Gewebe, Gewirke u.dgl. aus Baumwolle	429	5 922	- 22,6	644	9 482	60,1
705	Gewebe, Gewirke aus Flachs, Hanf, Jute, Hartflachs u.ä.	108	708	18,4	96	566	- 20,1
706	Leder	4 496	67 121	- 11,6	4 471	73 946	10,2
707	Pelzfelle, gegerbt oder zugerichtet	206	3 631	- 1,3	282	5 149	41,8
708	Papier u. Pappe	318 337	202 958	- 13,7	372 834	250 187	23,3
709	Sperrholz, Span- und Faserplatten, Furnierblätter u. dgl.	90 449	50 016	- 17,6	126 793	68 173	36,3
711	Glas	86 700	39 943	- 17,6	81 723	48 542	21,5
732	Kunststoffe	711 146	720 685	- 28,8	830 037	1 085 560	50,6
734	Farben, Lacke u. Kitte	48 553	189 671	- 9,7	65 370	330 932	74,5
736	Dextrine, Gelatine u. Leime	14 920	27 195	- 4,2	14 426	26 591	- 2,2
738	Sprengstoffe, Schießbedarf u. Zündwaren	4 060	7 493	21,9	2 927	6 163	- 17,8
740	Pharmazeutische Grundstoffe	25 824	847 808	15,5	37 753	1 109 606	30,9
749	Chemische Vorerzeugnisse, a.n.g.	1 081 733	1 183 286	- 25,8	1 428 466	1 730 364	46,2
751	Rohre aus Eisen oder Stahl	23 340	53 037	- 31,0	24 179	64 105	20,9
753	Stäbe u. Profile aus Eisen oder Stahl	71 663	47 703	- 64,8	106 791	81 665	71,2
755	Blech aus Eisen oder Stahl	325 112	239 079	- 20,4	468 510	327 605	37,0
757	Draht aus Eisen oder Stahl	123 205	60 694	- 48,4	199 611	109 024	79,6
759	Eisenbahnoberbaumaterial	1 104	1 474	23,2	762	1 216	- 17,5
771	Halbzeuge aus Kupfer u. Kupferlegierungen	3 712	21 384	- 45,5	4 378	27 453	28,4
772	Halbzeuge aus Aluminium	55 615	154 314	- 44,4	76 908	223 193	44,6
779	Halbzeuge aus unedlen Metallen, a.n.g.	877	7 361	- 39,4	531	16 526	124,5
781	Halbzeuge aus Edelmetallen	35	8 512	- 7,6	78	15 149	78,0
790	Vorerzeugnisse, a.n.g.	258	2 264	- 62,0	323	4 055	79,1
8	Enderzeugnisse	2 271 864	10 989 173	- 18,9	2 741 253	13 359 450	21,6
801	Bekleidung aus Gewirken o. Gestrickten aus Seide o. Chemiefasern	3 232	46 277	- 1,5	3 868	59 412	28,4
802	Bekleidung aus Gewirken aus Wolle o.a. Tierhaaren	109	2 892	8,5	123	3 132	8,3
803	Bekleidung aus Gewirken o. Gestrickten aus Baumwolle	18 255	137 392	- 20,8	18 599	142 304	3,6
804	Bekleidung aus Seide o. Chemiefasern, ausgen. Gew.	2 403	48 811	10,2	2 920	52 087	6,7
805	Bekleidung aus Wolle u.a. Tierhaaren, ausgen. Gew.	233	6 192	60,5	199	4 551	- 26,5
806	Bekleidung aus Baumwolle, nicht aus Gewirken o. Gestrickten	1 351	27 573	- 9,3	1 717	35 459	28,6
807	Bekleidung aus Flachs, Hanf u. dgl.	202	3 771	- 12,5	343	6 138	62,8
808	Kopfbedeckungen	301	4 603	- 57,7	327	4 292	- 6,8
809	Textilerzeugnisse, a.n.g.	37 762	163 600	- 6,3	37 390	162 604	- 0,6
810	Pelzwaren	54	4 075	- 27,4	117	7 009	72,0
811	Schuhe	18 843	283 647	- 4,2	21 281	342 041	20,6
812	Lederwaren und Lederbekleidung (ausgen. Schuhe)	10 679	72 283	- 19,2	12 721	91 147	26,1
813	Papierwaren	193 253	294 632	- 1,9	205 124	310 913	5,5
814	Druckerzeugnisse	7 375	48 223	12,6	7 803	53 432	10,8
815	Holzwaren (ohne Möbel)	57 179	87 366	- 14,7	66 159	96 877	10,9
816	Kautschukwaren	174 053	664 080	15,2	262 293	1 008 117	51,8
817	Waren aus Stein	35 764	17 336	- 35,0	39 984	21 008	21,2
818	Keramische Erzeugnisse, ohne Baukeramik	33 867	99 677	- 17,4	37 200	122 684	23,1
819	Glaswaren	147 158	161 493	- 15,5	181 456	194 063	20,2
820	Werkzeuge, Schneidwaren u. Eßbestecke aus unedlen Metallen	10 071	111 676	- 45,7	12 217	143 913	28,9
823	Waren aus Kupfer und Kupferlegierungen	984	9 401	- 29,7	876	8 696	- 7,5
829	Eisen-, Blech- und Metallwaren, a.n.g.	207 610	669 150	- 18,2	233 965	773 435	15,6

6. Einfuhr nach Warengruppen und -untergruppen

Nr. der EGW-Sys-tematik	Warengruppe Warenuntergruppe	2009			2010		
		Menge	Wert		Menge	Wert	
		Tonnen	1 000 EUR	Veränderung ggü. dem Vorjahr %	Tonnen	1 000 EUR	Veränderung ggü. dem Vorjahr %
831	Waren aus Wachs oder Fetten	18 862	35 176	- 30,5	14 789	28 046	- 20,3
832	Waren aus Kunststoffen	166 354	510 523	- 20,6	190 932	613 476	20,2
833	Fotochemische Erzeugnisse	8 376	38 074	- 16,6	8 938	46 006	20,8
834	Pharmazeutische Erzeugnisse	7 541	540 583	20,3	7 290	637 742	18,0
835	Duftstoffe u. Körperpflegemittel	9 312	106 124	- 40,3	11 153	139 323	31,3
839	Chemische Enderzeugnisse, a.n.g.	438 152	571 848	- 17,2	583 983	738 982	29,2
841	Kraftmaschinen (ohne Motoren für Traktoren, Luft- u. Straßenfahrzeuge)	9 212	117 206	- 37,2	12 353	135 896	15,9
842	Pumpen u. Kompressoren	16 589	183 402	- 23,7	19 148	233 522	27,3
843	Armaturen	6 724	102 416	- 38,8	8 448	111 620	9,0
844	Lager, Getriebe, Zahnräder u. Antriebs-elemente	15 238	93 107	- 37,4	19 502	111 083	19,3
845	Hebezeuge u. Fördermittel	9 241	54 447	- 16,4	9 547	63 480	16,6
846	Landwirtschaftliche Maschinen (einschl. Traktoren)	5 871	39 028	- 40,0	6 029	36 755	- 5,8
847	Maschinen für das Textil-, Bekleidungs- u. Ledergewerbe	907	11 674	- 47,5	1 182	14 965	28,2
848	Maschinen für das Ernährungsgewerbe u. die Tabakverarbeitung	1 894	40 832	93,3	1 932	36 206	- 11,3
849	Bergwerks-, Bau- u. Baustoffmaschinen	46 424	193 499	- 59,9	72 922	243 734	26,0
850	Guss- u. Walzwerkstechnik	1 884	10 070	- 27,4	1 918	10 927	8,5
851	Maschinen für die Be- u. Verarbeitung von Kautschuk o. Kunststoffen	1 527	22 698	- 11,2	1 664	25 025	10,3
852	Werkzeugmaschinen	26 440	297 083	- 36,3	33 629	363 529	22,4
853	Büromaschinen u. automatische Daten- verarbeitungsmaschinen	3 496	88 947	- 36,9	2 900	87 536	- 1,6
854	Maschinen für das Papier- u. Druckgewerbe	1 432	27 535	- 28,2	1 044	23 699	- 13,9
859	Maschinen, a.n.g.	23 482	291 798	- 17,7	26 388	335 139	14,9
860	Sportgeräte	3 198	17 581	- 10,4	3 743	26 505	50,8
861	Geräte zur Elektrizitätserzeugung u. -verteilung	31 255	345 550	- 28,6	28 994	439 023	27,1
862	Elektrische Lampen u. Leuchten	9 198	55 251	10,6	8 712	61 374	11,1
863	Nachrichtentechnische Geräte und Einrichtungen	1 130	154 309	- 37,2	923	218 106	41,3
864	Rundfunk- u. Fernsehgeräte, phono- u. videotechnische Geräte	5 723	99 907	- 4,2	6 013	173 609	73,8
865	Elektronische Bauelemente	41 005	514 332	7,2	55 852	764 056	48,6
869	Elektrotechnische Erzeugnisse, a.n.g.	17 006	201 450	- 37,2	17 783	192 942	- 4,2
871	Medizinische Geräte u. orthopädische Vorrichtungen	3 017	76 123	- 33,2	4 187	221 913	191,5
872	Mess-, steuerungs- u. regelungs- technische Erzeugnisse	6 691	327 216	- 1,2	7 607	373 745	14,2
873	Optische u. fotografische Geräte	327	37 142	- 11,1	443	42 189	13,6
874	Uhren	241	7 872	- 36,2	259	8 213	4,3
875	Möbel	42 418	129 923	- 25,4	37 557	139 222	7,2
876	Musikinstrumente	120	2 091	- 37,5	86	1 940	- 7,2
877	Spielwaren	9 400	74 323	- 42,9	13 561	100 600	35,4
878	Schmuckwaren, Gold- u. Silberschmiede- waren	154	99 763	- 8,1	111	134 488	34,8
881	Schienenfahrzeuge	29 424	102 129	14,7	30 993	114 040	11,7
882	Wasserfahrzeuge	283	4 976	- 57,4	356	5 801	16,6
883	Luftfahrzeuge	875	336 083	16,2	607	263 725	- 21,5
884	Fahrgestelle, Karosserien, Motoren, Teile u. Zubehör für Kraftfahrzeuge u. dgl.	185 245	949 787	- 25,9	229 227	1 162 260	22,4
885	Personenkraftwagen u. Wohnmobile	21 844	213 816	3,2	19 084	206 639	- 3,4
886	Busse	1 218	9 108	- 18,9	323	5 754	- 36,8
887	Lastkraftwagen u. Spezialfahrzeuge	54 675	638 701	- 36,8	62 907	703 439	10,1
888	Fahrräder	1 320	33 239	28,1	1 645	34 669	4,3
889	Fahrzeuge, a.n.g.	9 974	48 197	- 28,6	10 235	58 788	22,0
896	Enderzeugnisse, a.n.g.	16 396	169 426	13,6	17 671	226 408	33,6
9	Sonstige	422 295	1 142 076	58,5	453 534	864 729	- 24,3
901	Rückwaren	19 568	582 413	-	19 923	252 914	- 56,6
902/903	Ersatzlieferungen	520	1 603	-	134	2 641	64,7
904	Andere nicht aufgliederbare Warenverkehre	402 208	558 060	- 22,6	433 476	609 175	9,2
	Einfuhr insgesamt	16 826 537	21 706 121	- 18,4	20 142 278	27 086 099	24,8

7. Einfuhr nach Herkunftsländern

Land Nr.	Herkunftsland Wirtschaftsraum	2009			2010		
		Menge	Wert		Menge	Wert	
		Tonnen	1 000 EUR	Veränderung ggü. dem Vorjahr %	Tonnen	1 000 EUR	Veränderung ggü. dem Vorjahr %
	Europa	14 404 210	15 805 103	- 21,4	17 151 940	19 887 203	25,8
	EU-Länder (27)	11 746 505	13 412 532	- 21,4	13 943 457	16 773 345	25,1
017	Belgien	2 974 214	2 161 343	- 26,3	3 485 916	2 879 087	33,2
068	Bulgarien	24 844	57 317	18,2	25 732	88 182	53,8
008	Dänemark	58 456	302 486	- 8,3	62 106	285 134	- 5,7
053	Estland	4 633	8 311	- 18,8	9 205	15 795	90,1
014	Finnland	75 022	104 475	- 13,6	92 421	129 267	23,7
001	Frankreich	2 186 703	2 300 902	- 22,8	2 450 001	2 702 511	17,5
009	Griechenland	26 147	82 142	1,5	33 110	92 564	12,7
007	Irland	20 447	88 013	2,5	35 277	128 115	45,6
005	Italien	691 120	1 320 057	- 16,6	852 410	1 607 931	21,8
054	Lettland	19 130	7 137	- 5,5	40 852	19 538	173,8
055	Litauen	18 002	15 330	- 5,9	24 940	20 584	34,3
018	Luxemburg	518 418	407 118	- 11,9	594 088	428 825	5,3
046	Malta	39	3 865	- 1,8	25	4 079	5,5
003	Niederlande	2 575 573	1 941 594	- 35,3	3 212 705	2 737 962	41,0
015	Österreich	410 888	702 579	- 20,7	487 974	976 517	39,0
060	Polen	363 489	637 065	- 4,9	464 855	850 625	33,5
010	Portugal	81 246	140 430	- 13,7	93 834	164 346	17,0
066	Rumänien	46 972	165 328	64,2	50 707	176 191	6,6
013	Schweden	162 603	324 997	- 36,8	196 139	324 310	- 0,2
063	Slowakei	124 429	185 126	0,6	121 436	241 107	30,2
091	Slowenien	50 742	79 969	- 41,5	55 778	88 185	10,3
011	Spanien	613 372	806 701	- 8,4	813 462	978 306	21,3
061	Tschechische Republik	249 769	514 995	- 19,1	238 044	575 646	11,8
064	Ungarn	159 587	285 015	- 16,9	142 160	348 973	22,4
006	Vereinigtes Königreich	288 546	756 322	- 13,1	358 419	889 439	17,6
600	Zypern	2 113	13 913	31,2	1 864	20 127	44,7
096	Mazedonien	28 781	35 236	2,9	24 411	35 787	1,6
028	Norwegen	34 622	54 885	- 50,4	44 504	81 033	47,6
075	Russland	2 214 091	815 988	- 31,2	2 676 228	955 068	17,0
039	Schweiz	210 126	1 173 237	- 3,2	248 361	1 632 585	39,2
052	Türkei	80 009	199 092	- 47,0	102 402	258 021	29,6
072	Ukraine	33 691	42 978	- 19,7	30 593	36 538	- 15,0
	Afrika	344 917	353 410	- 12,8	561 625	473 409	34,0
220	Ägypten	46 645	37 227	- 57,3	21 296	31 646	- 15,0
208	Algerien	43 564	15 081	- 41,0	295 375	158 954	X
272	Elfenbeinküste	654	952	- 91,6	2 476	6 154	X
386	Malawi	10 491	44 259	113,7	11 805	47 822	8,1
204	Marokko	143 098	123 922	10,2	134 107	103 343	- 16,6
366	Mosambik	4 427	6 872	- 42,1	3 124	8 205	19,4
324	Ruanda	1	12	496,6	0	0	- 98,5
378	Sambia	1 513	5 578	- 40,6	1 189	4 616	- 17,2
388	Südafrika Rep.	53 249	74 238	- 16,3	61 690	68 658	- 7,5
352	Tansania Ver. Rep.	3 874	15 554	53,1	3 241	17 532	12,7

7. Einfuhr nach Herkunftsländern

Land Nr.	Herkunftsland Wirtschaftsraum	2009			2010		
		Menge	Wert		Menge	Wert	
		Tonnen	1 000 EUR	Veränderung ggü. dem Vorjahr %	Tonnen	1 000 EUR	Veränderung ggü. dem Vorjahr %
	Amerika	1 326 666	2 623 457	2,2	1 389 871	2 746 752	4,7
528	Argentinien	15 649	26 063	- 13,3	13 163	27 782	6,6
516	Bolivien	1 295	15 006	- 28,3	54	1 293	- 91,4
508	Brasilien	859 426	479 205	- 0,5	879 391	548 742	14,5
512	Chile	36 044	31 631	2,9	31 486	34 845	10,2
428	El Salvador	713	3 407	- 82,4	57	312	- 90,8
404	Kanada	41 052	151 694	- 30,0	43 476	152 042	0,2
480	Kolumbien	77 366	10 415	32,3	20 612	12 321	18,3
412	Mexiko	5 169	105 824	- 18,1	7 723	121 907	15,2
504	Peru	6 219	16 148	- 42,4	3 252	4 040	- 75,0
524	Uruguay	1 980	36 927	- 18,8	2 182	35 675	- 3,4
400	USA	273 236	1 734 688	12,8	379 365	1 790 852	3,2
484	Venezuela	34	143	- 96,1	2	15	- 89,8
	Asien	719 531	2 866 918	- 16,9	1 000 450	3 925 116	36,9
647	Arabische Emirate	16 829	31 849	11,3	17 852	37 812	18,7
666	Bangladesch	2 331	19 462	57,0	5 048	47 465	143,9
720	China	336 178	1 321 626	- 22,2	432 286	1 794 936	35,8
740	Hongkong	2 513	81 697	42,0	3 022	108 009	32,2
664	Indien	37 540	176 170	- 10,9	48 895	277 178	57,3
700	Indonesien	25 237	45 182	- 55,3	27 862	64 007	41,7
616	Iran	46 703	9 198	- 2,2	35 706	12 059	31,1
624	Israel	77 792	53 563	- 27,6	194 162	85 165	59,0
732	Japan	18 835	254 960	- 29,1	31 042	363 276	42,5
696	Kambodscha	414	4 387	- 54,4	470	4 920	12,2
728	Korea Rep.	23 641	102 859	- 52,1	37 947	188 417	83,2
701	Malaysia	50 668	336 825	63,8	59 679	370 328	9,9
662	Pakistan	1 175	9 552	18,9	2 053	18 629	95,0
708	Philippinen	1 709	65 605	3,1	1 249	70 743	7,8
632	Saudi-Arabien	18 546	17 013	- 63,2	29 983	29 446	73,1
706	Singapur	4 803	22 193	13,4	13 091	45 387	104,5
669	Sri Lanka	587	3 557	- 22,6	1 196	5 793	62,8
736	Taiwan	14 234	162 819	1,7	16 632	227 657	39,8
680	Thailand	11 221	61 203	- 19,5	11 205	73 993	20,9
690	Vietnam	24 915	64 976	- 19,6	20 661	60 466	- 6,9
	Australien und Ozeanien	30 699	57 036	- 10,9	38 392	53 618	- 6,0
800	Australien	23 646	45 339	4,0	26 899	35 467	- 21,8
804	Neuseeland	6 977	11 596	- 28,9	11 471	17 765	53,2
801	Papua-Neuguinea	75	23	- 99,4	22	50	120,8
	Einfuhr insgesamt	16 826 537	21 706 121	- 18,4	20 142 278	27 086 099	24,8

8. Einfuhr nach Ländergruppen

Ländergruppe	2009			2010		
	Menge	Wert		Menge	Wert	
	Tonnen	1 000 EUR	Veränderung ggü. dem Vorjahr %	Tonnen	1 000 EUR	Veränderung ggü. dem Vorjahr %
Insgesamt	16 826 537	21 706 121	- 18,4	20 142 278	27 086 099	24,8
darunter:						
EU-Länder (EU-27) ¹⁾	11 746 505	13 412 532	- 21,4	13 943 457	16 773 345	25,1
EURO-Zone ²⁾	10 355 106	10 346 539	- 23,5	12 339 504	13 194 723	27,5
Nicht-EURO-Zone	1 391 398	3 065 993	- 13,3	1 603 953	3 578 623	16,7
EFTA-Länder ³⁾	261 806	1 235 236	- 7,7	322 064	1 748 904	41,6
Mittel- und osteuropäische Länder ⁴⁾	3 275 822	2 762 101	- 16,1	3 858 854	3 369 023	22,0
NAFTA-Länder ⁵⁾	319 457	1 992 206	5,8	430 564	2 064 801	3,6
ASEAN-Länder ⁶⁾	119 209	603 986	8,2	134 447	693 696	14,9

- 1) Frankreich, Belgien, Luxemburg, Niederlande, Italien, Vereinigtes Königreich, Irland, Dänemark, Griechenland, Portugal, Spanien, Schweden, Finnland, Österreich, Estland, Lettland, Litauen, Malta, Polen, Slowakei, Slowenien, Tschechische Republik, Ungarn, Zypern, Bulgarien, Rumänien.
- 2) Frankreich, Niederlande, Italien, Irland, Griechenland, Portugal, Spanien, Finnland, Österreich, Belgien, Luxemburg, Slowenien, Malta, Zypern, Slowakei.
- 3) European Free Trade Association. Europäische Freihandelsvereinigung: Island, Norwegen, Liechtenstein, Schweiz.
- 4) Estland, Lettland, Litauen, Polen, Tschechische Republik, Slowakei, Ungarn, Rumänien, Bulgarien, Albanien, Ukraine, Weißrussland (Belarus), Moldau, Russland, Georgien, Armenien, Aserbaidschan, Kasachstan, Turkmenistan, Usbekistan, Tadschikistan, Kirgisistan.
- 5) North American Free Trade Association. Nordamerikanisches Freihandelsabkommen: USA, Kanada, Mexiko.
- 6) Association of South East Asian Nations. Vereinigung südostasiatischer Nationen: Thailand, Vietnam, Indonesien, Malaysia, Singapur, Brunei, Philippinen, Myanmar (Birma), Laos, Kambodscha.

9. Einfuhr nach ausgewählten Ländern in der Reihenfolge ihrer Anteile und nach Warengruppen

Land	Einfuhr 2010		Ernährungs- wirtschaft	Gewerbliche Wirtschaft			
	Insgesamt	Anteile		Zusammen	davon		
					Rohstoffe	Halbwaren	Fertigwaren
1 000 EUR	%	1 000 EUR					
Insgesamt	27 086 099	100,0	2 591 327	23 630 043	1 088 004	3 520 795	19 021 244
Belgien	2 879 087	10,6	239 250	2 593 788	33 001	618 359	1 942 428
Niederlande	2 737 962	10,1	271 198	2 383 580	48 836	1 074 437	1 260 308
Frankreich	2 702 511	10,0	337 605	2 282 690	106 092	226 263	1 950 336
China, Volksrepublik	1 794 936	6,6	92 919	1 685 655	11 578	24 942	1 649 134
Verein.Staaten (USA)	1 790 852	6,6	103 566	1 623 327	25 597	64 943	1 532 788
Schweiz	1 632 585	6,0	7 746	1 598 312	7 591	191 925	1 398 796
Italien	1 607 931	5,9	205 875	1 291 411	21 466	38 317	1 231 628
Spanien	978 306	3,6	167 123	788 185	16 062	157 577	614 546
Österreich	976 517	3,6	74 397	860 392	15 519	17 005	827 868
Russische Föderation	955 068	3,5	4 741	946 514	595 700	298 210	52 604
Vereinig.Königreich	889 439	3,3	77 743	767 386	14 913	86 337	666 136
Polen	850 625	3,1	51 204	760 764	24 172	42 580	694 012
Tschechische Republ.	575 646	2,1	7 280	535 475	3 708	14 098	517 669
Brasilien	548 742	2,0	372 617	172 551	5 202	23 473	143 876
Luxemburg	428 825	1,6	93 068	308 521	21 417	17 362	269 741

Impressum

Herausgeber:
Statistisches Landesamt Rheinland-Pfalz
Mainzer Straße 14-16
56130 Bad Ems

Telefon: 02603 71-0
Telefax: 02603 71-3150

E-Mail: poststelle@statistik.rlp.de
Internet: www.statistik.rlp.de

Kostenfreier Download im Internet: <http://www.statistik.rlp.de/veroeffentlichungen/statistische-berichte>

© Statistisches Landesamt Rheinland-Pfalz · Bad Ems · 2011

Für nichtgewerbliche Zwecke sind Vervielfältigung und unentgeltliche Verbreitung, auch auszugsweise, mit Quellenangabe gestattet. Die Verbreitung, auch auszugsweise, über elektronische Systeme/Datenträger bedarf der vorherigen Zustimmung. Alle übrigen Rechte bleiben vorbehalten.