



2014

STATISTISCHE BERICHTE



Aus- und Einfuhr im Dezember 2013

Inhalt

	Seite
Vorbemerkungen	3
Tabellen	
1. Außenhandel 1996 bis 2013	5
Ausfuhr (Spezialhandel)	
2. Ausfuhr nach Warengruppen und -untergruppen	6
3. Ausfuhr nach Bestimmungsländern	9
4. Ausfuhr nach Ländergruppen	11
5. Ausfuhr nach ausgewählten Ländern in der Reihenfolge ihrer Anteile und nach Warengruppen	11
Einfuhr (Generalhandel)	
6. Einfuhr nach Warengruppen und -untergruppen	13
7. Einfuhr nach Herkunftsländern	16
8. Einfuhr nach Ländergruppen	18
9. Einfuhr nach ausgewählten Ländern in der Reihenfolge ihrer Anteile und nach Warengruppen	18
Grafiken	
Entwicklung des Außenhandels von 1970 bis 2012	4
Ausfuhr nach Monaten 2012 bis 2013	4
Einfuhr nach Monaten 2012 bis 2013	4
Ausfuhranteil der wichtigsten Bestimmungsländer Januar - Dezember 2013	12
Einfuhranteil der wichtigsten Herkunftsländer Januar - Dezember 2013	12

Zeichenerklärung

0	weniger als die Hälfte von 1 in der letzten besetzten Stelle, jedoch mehr als nichts
-	nichts vorhanden (genau Null)
...	Angabe fällt später an
.	Zahlenwert unbekannt oder geheim zu halten
x	Tabellenfach gesperrt, weil Aussage nicht sinnvoll
p	vorläufige Zahl
r	berichtigte Zahl
a.n.g	anderweitig nicht genannt
u.dgl.	und dergleichen

Geringfügige Abweichungen in den Summen sind auf Runden der Zahlen zurückzuführen.
Abweichungen gegenüber früheren Veröffentlichungen erklären sich durch inzwischen vorgenommene Korrekturen.

Vorbemerkungen

Die Außenhandelsstatistik, die zentral vom Statistischen Bundesamt erhoben und aufbereitet wird, stellt den grenzüberschreitenden Warenverkehr der Bundesrepublik Deutschland mit dem Ausland dar, gegliedert nach Warenarten und Herstellungs- bzw. Verbrauchsländern. Die Außenhandelsstatistik lässt aber auch eine Differenzierung der Ergebnisse nach Bundesländern zu. Bei einem Vergleich der Ein- und Ausfuhrergebnisse ist zu beachten, dass die Einfuhr die Ergebnisse des Generalhandels umfasst, der sich vom Spezialhandel (Ausfuhr) hinsichtlich des Nachweises der aus Lager eingeführten ausländischen Waren unterscheidet. Die rheinland-pfälzischen Einfuhren enthalten zudem nicht nur die Waren, die zum Gebrauch, zum Verbrauch, zur Bearbeitung oder Verarbeitung in Rheinland-Pfalz bestimmt sind, sondern auch Waren, die über Rheinland-Pfalz als erstes bekanntes Zielland in andere Länder des Bundesgebietes oder wieder ins Ausland weitergeleitet werden.

Nach der Novellierung der Außenhandelsstatistik zum 1. Januar 1993, die aufgrund der Einführung des EU-Binnenmarktes und der Aufhebung der innergemeinschaftlichen Grenzkontrollen notwendig wurde, wird unterschieden zwischen Intrahandelsstatistik (Warenverkehr zwischen EU-Staaten) und Extrahandelsstatistik (Warenverkehr mit Drittländern). Während die statistischen Angaben zum Extrahandel im Rahmen der Zollverfahren ermittelt werden, übermitteln die Unternehmen ihre Warenbewegungen im Handel mit EU-Mitgliedstaaten (Intrahandel) direkt an das Statistische Bundesamt. Von der Auskunftspflicht sind Privatpersonen ausgenommen. Die Befreiung gilt auch für Auskunftspflichtige, deren im Intrahandel getätigte jährliche Versendung in andere Mitgliedstaaten oder Eingänge aus anderen Mitgliedstaaten den Wert von 500 000 Euro im Vorjahr nicht überschritten hat. Zur Extrahandelsstatistik sind Warensendungen bis zu einem Wert von 1 000 Euro nicht anzumelden, soweit das Gesamtgewicht der Sendung 1 000 kg nicht übersteigt.

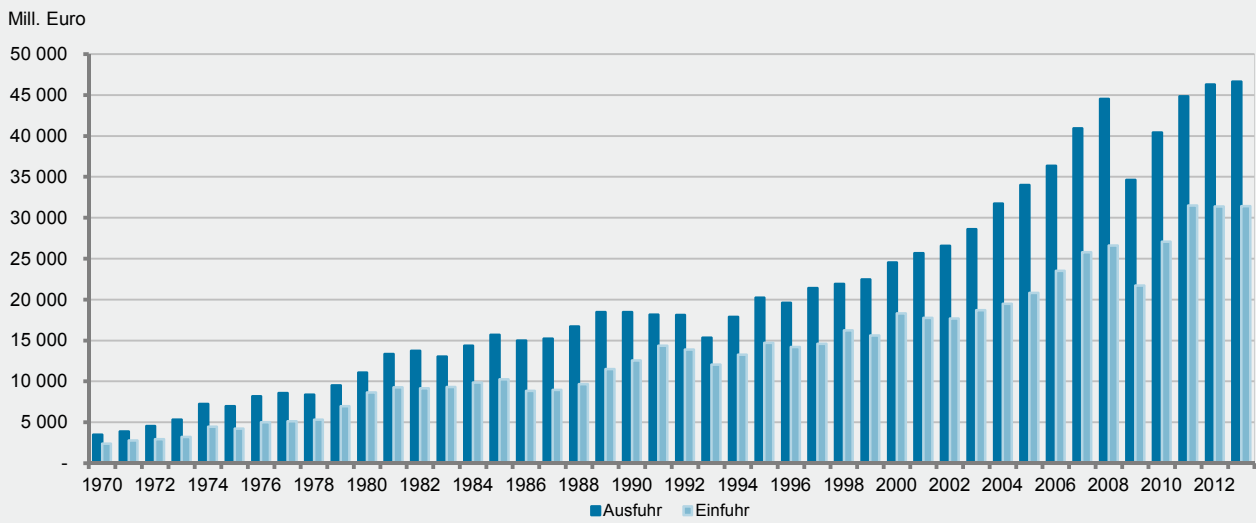
Die Benennung und Gruppierung der Waren in den Tabellen orientiert sich an der Gliederung nach Warengruppen und -untergruppen der Ernährungswirtschaft und der Gewerblichen Wirtschaft (EGW). Ab Berichtsmonat Januar 2002 ist eine revidierte Fassung der EGW (EGW 2002) in Kraft getreten, wodurch die Vergleichbarkeit gegenüber früheren Ergebnissen teilweise eingeschränkt wird. Die Warengliederung wurde an die gegenwärtigen wirtschaftlichen und technischen Gegebenheiten angepasst. Es wurden Streichungen von Warengruppen mit geringem Handelsvolumen und vor allem eine tiefere Gliederung im Bereich der Maschinen und der elektrotechnischen Ausrüstungen vorgenommen. Das betrifft insbesondere den Informations- und Kommunikationsbereich sowie die Medizintechnik und die Mess-, Steuer- und Regelungstechnik, aber auch den Fahrzeugsektor.

Monatliche Revisionen: Ab Berichtsjahr 2011 werden die Außenhandelsergebnisse monatlich revidiert. Die erste Revision eines Berichtsmonats findet zusammen mit der Aufbereitung des zweiten Folgemonats statt. Insgesamt werden für jeden Berichtsmonat sechs aufeinander folgende monatliche Revisionen durchgeführt. Im Oktober des Folgejahres erfolgt noch eine zusätzliche Jahresrevision. Die Ergebnisse werden dann – wie bisher – als endgültig betrachtet. Das neue Revisionsverfahren wird erstmals mit Berichtsmonat März 2011 angewandt.

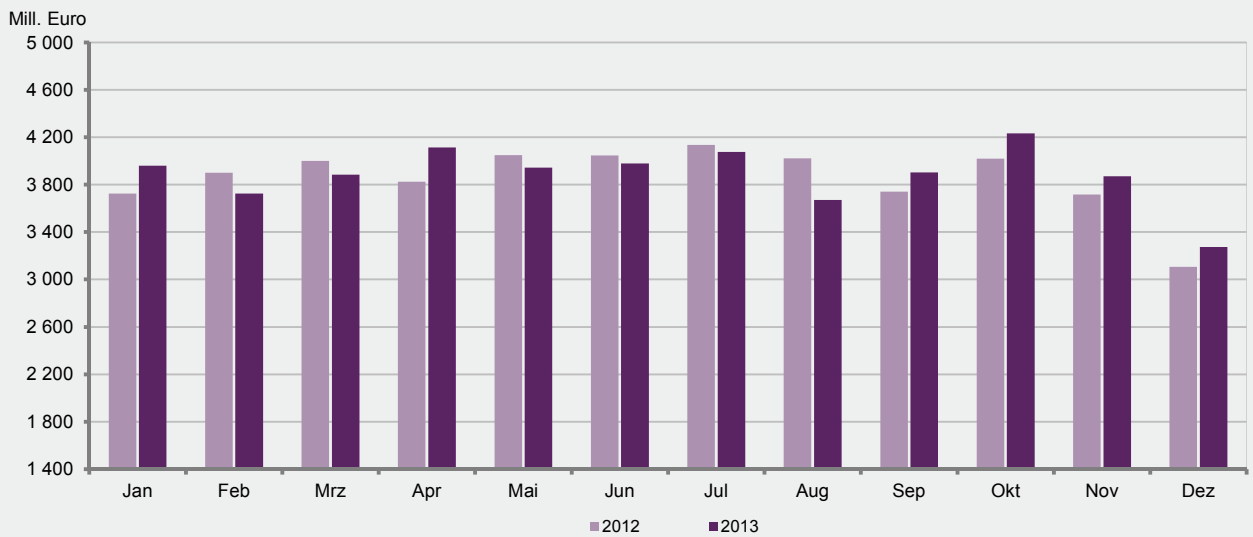
Die Außenhandelsstatistik basiert insbesondere auf folgenden Rechtsvorschriften:

- Gesetz über die Statistik für Bundeszwecke (Bundesstatistikgesetz – BStatG) vom 22. Januar 1987 (BGBl. I S. 462, 565).
- Verordnung (EG) Nr. 638/2004 des Europäischen Parlaments und des Rates vom 31. März 2004 über die Gemeinschaftsstatistiken des Warenverkehrs zwischen Mitgliedstaaten und zur Aufhebung der Verordnung (EWG) Nr. 3330/91 des Rates (ABl. EG Nr. L 102 S. 1).
- Verordnung (EG) Nr. 1917/2000 der Kommission vom 7. September 2000 zur Durchführung der Verordnung (EG) Nr. 1172/95 des Rates im Hinblick auf die Außenhandelsstatistik (ABl. EG Nr. L 229 S. 14).
- Außenhandelsstatistikgesetz (AHStatGes) vom 1. Mai 1957 in der im Bundesgesetzblatt Teil III, Gliederungsnummer 7402-1, veröffentlichten bereinigten Fassung.
- Außenhandelsstatistik-Durchführungsverordnung (AHStatDV) in der Fassung der Bekanntmachung vom 29. Juli 1994 (BGBl. I S. 1993).

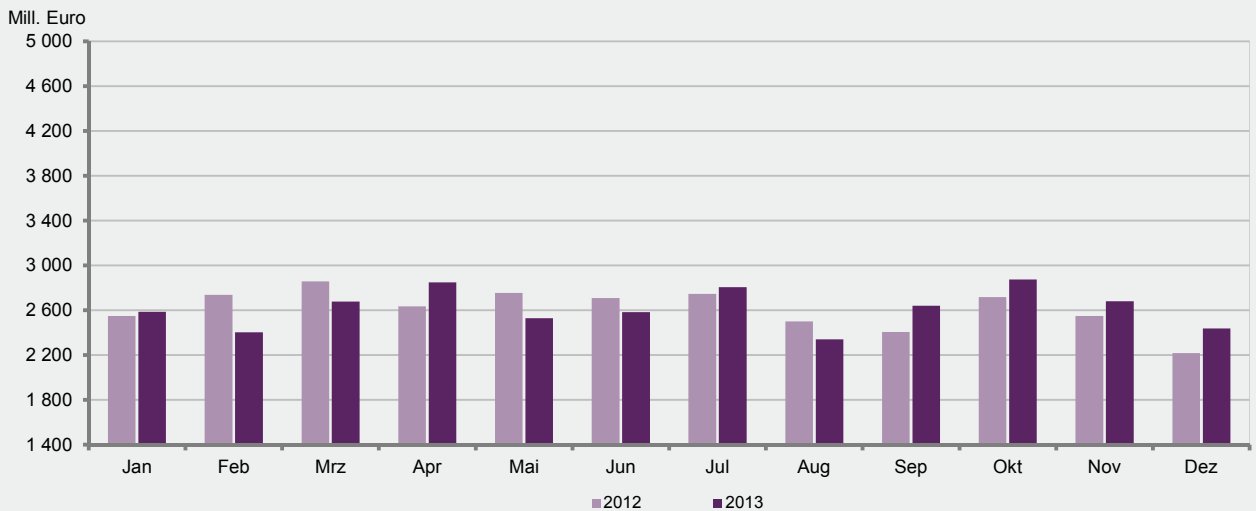
Entwicklung des Außenhandels von 1970 bis 2012



Ausfuhr nach Monaten 2012 bis 2013



Einfuhr nach Monaten 2012 bis 2013



1. Außenhandel 1996 bis 2013

Jahr Monat	Insgesamt		Gewerbliche Wirtschaft		Insgesamt		Gewerbliche Wirtschaft		
	Ausfuhr	Einfuhr	Ausfuhr	Einfuhr	Ausfuhr	Einfuhr	Ausfuhr	Einfuhr	
	1 000 EUR				Veränderungen zum Vorjahr bzw. Vorjahresmonat in %				
1996	19 619 808	14 203 061	18 501 452	12 783 132	-3,0	-3,4	-3,6	-4,6	
1997	21 412 941	14 578 503	20 240 421	13 137 838	9,1	2,6	9,4	2,8	
1998	21 908 870	16 256 205	20 716 404	14 657 964	2,3	11,5	2,4	11,6	
1999	22 467 901	15 616 658	21 315 184	14 019 455	2,6	-3,9	2,9	-4,4	
2000	24 526 061	18 303 300	23 309 181	16 721 532	9,2	17,2	9,4	19,3	
2001	25 646 475	17 762 972	24 031 747	16 134 885	4,6	- 3,0	3,1	- 3,5	
2002	26 556 912	17 674 350	24 734 571	15 912 955	3,5	- 0,5	2,9	- 1,4	
2003	28 590 534	18 696 188	25 887 659	15 930 492	7,7	5,8	4,7	0,1	
2004	31 725 014	19 494 533	29 267 940	16 699 054	11,0	4,3	13,1	4,8	
2005	33 980 921	20 798 155	31 217 690	18 151 742	7,1	6,7	6,7	8,7	
2006	36 362 105	23 529 026	33 174 285	20 383 058	7,0	13,1	6,3	12,3	
2007	40 931 119	25 765 567	37 491 408	22 394 396	12,6	9,5	13,0	9,9	
2008	44 506 068	26 601 695	40 912 798	23 371 584	8,7	3,2	9,1	4,4	
2009	34 616 047	21 706 121	31 005 736	18 088 003	- 22,2	- 18,4	- 24,2	- 22,6	
2010	40 425 588	27 086 099	36 619 296	23 630 043	16,8	24,8	18,1	30,6	
2011	44 840 528	31 495 396	40 932 283	27 385 691	10,9	16,3	11,8	15,9	
2012	46 296 531	31 389 681	42 348 535	27 161 365	3,2	- 0,3	3,5	- 0,8	
2013 ^P	46 639 671	31 418 632	42 227 503	26 382 773	0,7	0,1	- 0,3	- 2,9	
2010	Dezember	3 293 656	2 274 400	2 988 930	1 984 341	22,0	28,7	23,8	33,6
2011	Januar	3 313 865	2 412 297	3 022 634	2 126 955	20,6	28,1	22,3	31,7
	Februar	3 625 014	2 468 715	3 324 665	2 154 391	23,9	28,1	25,6	29,6
	März	4 112 950	2 783 533	3 769 317	2 427 861	14,3	19,4	15,1	20,5
	April	3 632 201	2 415 911	3 319 838	2 094 095	7,7	13,1	8,1	13,1
	Mai	4 074 400	2 950 343	3 713 167	2 419 076	26,4	26,8	28,0	18,5
	Juni	3 921 755	2 565 297	3 596 368	2 247 254	7,3	4,5	8,3	3,9
	Juli	3 777 671	2 704 813	3 456 810	2 395 002	7,0	17,6	7,5	17,1
	August	3 738 030	2 638 633	3 400 675	2 333 405	14,3	15,7	15,3	17,8
	September	4 030 613	2 731 185	3 680 316	2 420 243	12,7	14,0	13,0	14,0
	Oktober	3 628 661	2 672 056	3 297 289	2 335 705	0,9	15,8	1,7	16,4
	November	3 670 857	2 593 814	3 333 405	2 234 633	1,2	5,0	1,5	4,3
	Dezember	3 314 511	2 558 799	3 017 801	2 197 072	0,6	12,5	1,0	10,7
2012	Januar	3 724 437	2 549 566	3 426 819	2 229 182	12,4	5,7	13,4	4,8
	Februar	3 900 134	2 737 578	3 578 894	2 400 730	7,6	10,9	7,6	11,4
	März	4 001 487	2 859 429	3 680 647	2 498 437	- 2,7	2,7	- 2,4	2,9
	April	3 826 365	2 634 688	3 516 273	2 298 363	5,3	9,1	5,9	9,8
	Mai	4 050 179	2 755 723	3 718 421	2 401 690	- 0,6	- 6,6	0,1	- 0,7
	Juni	4 047 724	2 710 502	3 705 503	2 314 573	3,2	5,7	3,0	3,0
	Juli	4 137 345	2 746 919	3 792 325	2 405 012	9,5	1,6	9,7	0,4
	August	4 023 330	2 502 213	3 671 122	2 167 612	7,6	- 5,2	8,0	- 7,1
	September	3 740 956	2 408 162	3 408 591	2 075 354	- 7,2	- 11,8	- 7,4	- 14,3
	Oktober	4 020 707	2 718 239	3 642 065	2 320 344	10,8	1,7	10,5	- 0,7
	November	3 717 252	2 548 806	3 404 192	2 175 440	1,3	- 1,7	2,1	- 2,6
	Dezember	3 106 614	2 217 856	2 803 682	1 874 626	- 6,3	- 13,3	- 7,1	- 14,7
2013 ^P	Januar	3 959 900	2 588 254	3 620 679	2 183 274	6,3	1,5	5,7	- 2,1
	Februar	3 724 263	2 403 898	3 390 804	2 021 707	- 4,5	- 12,2	- 5,3	- 15,8
	März	3 884 816	2 678 809	3 539 794	2 259 435	- 2,9	- 6,3	- 3,8	- 9,6
	April	4 115 490	2 850 507	3 770 294	2 453 274	7,6	8,2	7,2	6,7
	Mai	3 943 540	2 529 178	3 592 763	2 133 366	- 2,6	- 8,2	- 3,4	- 11,2
	Juni	3 980 545	2 584 292	3 624 043	2 174 542	- 1,7	- 4,7	- 2,2	- 6,1
	Juli	4 076 444	2 806 067	3 698 387	2 390 202	- 1,5	2,2	- 2,5	- 0,6
	August	3 672 670	2 340 814	3 303 667	1 958 389	- 8,7	- 6,5	- 10,0	- 9,7
	September	3 904 229	2 640 071	3 513 632	2 188 816	4,4	9,6	3,1	5,5
	Oktober	4 232 245	2 875 671	3 816 668	2 418 811	5,3	5,8	4,8	4,2
	November	3 870 331	2 681 777	3 455 902	2 211 835	4,1	5,2	1,5	1,7
	Dezember	3 275 198	2 439 293	2 900 871	1 989 122	5,4	10,0	3,5	6,1

2. Ausfuhr nach Warengruppen und -untergruppen

Nr. der EGW-Sys-tematik	Warengruppe Warenuntergruppe	Dezember 2013			Januar - Dezember 2013		
		Menge	Wert		Menge	Wert	
		Tonnen	1 000 EUR	Veränderung zum Vorjahresmonat %	Tonnen	1 000 EUR	Veränderung zum Vorjahreszeitraum %
1 - 4	Ernährungswirtschaft	185 506	262 469	- 4,2	2 200 085	3 507 762	- 1,2
1	Lebende Tiere	642	1 268	- 26,7	5 492	12 823	- 6,6
102	Rinder	208	458	- 54,4	2 838	7 365	- 20,9
103	Schweine	433	759	13,4	2 638	4 307	52,1
2	Nahrungsmittel tierischen Ursprungs	56 913	66 033	- 0,5	685 279	787 711	9,0
201	Milch u. Milcherzeugnisse, ausgenommen Butter u. Käse	50 003	43 747	22,5	598 439	477 905	17,0
204	Fleisch und Fleischwaren	5 451	16 005	- 33,1	67 305	210 232	0,2
208	Tierische Öle u. Fette zur Ernährung	679	392	- 1,3	8 224	4 811	6,4
219	Nahrungsmittel tier. Ursprungs, a.n.g.	411	4 028	- 16,6	6 234	72 647	- 16,6
3	Nahrungsmittel pflanzlichen Ursprungs	107 703	75 095	3,3	1 217 296	985 459	2,6
301	Weizen	24 672	4 953	326,4	145 541	32 591	37,3
303	Gerste	3 456	634	57,7	68 971	14 079	10,4
308	Sorghum, Hirse u.sonstiges Getreide, ausgenommen Reis	1 896	352	280,2	17 628	3 760	1,5
310	Getreideerzeugn., ohne Reiserzeugn.	4 353	1 638	- 7,4	25 733	10 292	- 31,3
315	Teig- u. Backwaren	9 964	26 667	- 0,4	132 280	359 251	3,0
316	Malz	5 455	2 466	105,1	50 975	24 080	16,1
340	Kartoffeln u. Kartoffelerzeugnisse	931	578	15,6	23 793	10 687	13,7
345	Gemüse, Küchengewächse, frisch	1 193	707	- 41,6	55 189	42 779	- 25,0
370	Gemüsezubereitungen, -konserven	337	718	8,0	4 990	9 965	- 3,6
372	Obstzubereitungen, -konserven	10	42	52,2	301	889	- 34,5
375	Obst- u. Gemüsesäfte	397	548	- 40,7	7 437	8 439	- 21,0
377	Kakao und Kakaoerzeugnisse	305	1 490	- 13,9	3 984	19 398	10,2
381	Zuckerrüben, Zucker u.-erzeugnisse	2 067	1 708	- 45,8	28 414	25 023	- 48,0
383	Ölfrüchte	326	119	X	2 338	1 240	- 33,8
385	Pflanzliche Öle und Fette	7 712	6 935	- 22,2	93 880	87 671	11,8
389	Ölkuchen	16 454	4 873	- 44,8	241 591	83 286	5,6
393	Kleie, Abfallerzeugn. z. Viehfütterung u. sonstige Futtermittel	20 605	5 091	50,9	195 607	47 865	15,1
395	Nahrungsmittel pflanzl. Urspr., a.n.g.	5 595	12 779	24,7	97 693	167 259	10,7
396	Lebende Pflanzen u. Erzeugnisse der Ziergärtnerei	100	452	31,4	2 700	14 085	4,1
4	Genussmittel	20 247	120 074	- 9,9	292 018	1 721 769	- 7,0
402	Kaffee	958	9 104	12,7	8 574	85 355	- 11,7
411	Rohtabak u. Tabakerzeugnisse	5 262	84 702	- 11,3	79 413	1 249 229	- 8,5
421	Bier	2 673	1 946	- 4,3	51 982	34 237	4,2
423	Branntwein	425	809	- 53,3	9 673	14 427	- 27,7
425	Wein	10 930	23 481	- 9,4	142 351	338 092	0,2
5 - 8	Gewerbliche Wirtschaft	1 257 866	2 900 871	3,5	19 906 877	42 227 503	- 0,3
5	Rohstoffe	239 194	16 518	- 18,8	4 762 857	262 808	- 4,0
511	Rundholz	12 027	1 325	- 10,0	154 398	14 242	4,7
513	Rohkautschuk	7 979	4 873	21,3	89 925	67 078	- 0,4
528	Erze u. Metallaschen, a.n.g.	-	-	- 100,0	11 147	72	- 27,2
530	Speisesalz u. Industriesalz	656	150	2,0	24 811	3 120	45,7
532	Steine und Erden, a.n.g.	184 063	6 699	- 44,1	4 126 486	130 407	- 3,3
534	Rohstoffe f. chem. Erzeugnisse,a.n.g.	983	234	56,3	12 402	5 721	9,6
537	Edel-, Schmucksteine u. Perlen, roh	13	202	22,9	58	2 992	54,3
6	Halbwaren	244 412	128 346	- 3,2	3 691 216	2 014 331	- 3,8
602	Rohseide u. Seidengarne, künstl. u. synthetische Fäden, auch gezwirnt	63	788	134,6	667	9 784	18,7
603	Garne aus Chemiefasern	133	1 831	207,8	1 994	21 905	20,4
607	Schnittholz	11 467	4 180	37,8	197 555	69 668	- 9,9
608	Halbstoffe aus zellulosehaltigen Faserstoffen	263	142	X	1 273	717	77,5
609	Kautschuk, bearbeitet	3 873	9 425	38,9	53 863	144 287	2,3

2. Ausfuhr nach Warengruppen und -untergruppen

Nr. der EGW-Sys-tematik	Warengruppe Warenuntergruppe	Dezember 2013			Januar - Dezember 2013		
		Menge	Wert		Menge	Wert	
		Tonnen	1 000 EUR	Veränderung zum Vorjahresmonat %	Tonnen	1 000 EUR	Veränderung zum Vorjahreszeitraum %
611	Zement	14 466	1 159	- 36,3	369 290	30 591	13,2
612	Mineralische Baustoffe, a.n.g.	31 589	8 282	0,4	510 301	145 896	- 2,0
642	Abfälle u. Schrott, aus Eisen od. Stahl	23 531	6 626	- 12,4	377 722	111 840	- 19,2
644	Eisen oder Stahl in Rohformen, Halbzeug aus Eisen oder Stahl	861	3 949	- 22,7	13 407	63 166	- 13,9
645	Aluminium u. Aluminiumlegierungen, einschl. Abfälle u. Schrott	732	859	- 62,0	22 526	28 824	- 14,9
646	Kupfer u. Kupferlegierungen, einschl. Abfälle u. Schrott	337	873	- 27,8	7 914	23 161	- 12,4
648	Blei u. Bleilegierungen, einschl. Abfälle u. Schrott	90	181	- 95,1	18 875	38 556	- 10,3
650	Zink u. Zinklegierungen, einschl. Abfälle u. Schrott	185	355	X	1 884	3 529	- 33,1
661	Fettsäuren, Paraffin, Vaseline u. Wachse	2 554	4 793	15,4	38 460	73 697	19,1
667	Rückstände der Erdöl- u. Steinkohlenteerdestillation	6	8	- 98,6	13 001	2 234	- 60,0
669	Mineralölerzeugnisse	16 248	16 610	- 36,6	362 143	303 723	- 5,8
671	Teer u. Teerdestillationserzeugnisse	12 169	9 632	- 6,5	179 031	112 818	5,8
673	Düngemittel	50 696	11 702	- 0,2	693 253	184 843	- 7,7
679	Chemische Halbwaren, a.n.g.	74 928	46 344	20,6	824 449	617 861	0,3
690	Halbwaren, a.n.g.	51	75	- 60,2	1 302	20 016	- 41,5
7 - 8	Fertigwaren	774 259	2 756 006	4,0	11 452 804	39 950 364	- 0,1
7	Vorerzeugnisse	446 602	709 708	2,6	6 631 205	11 311 559	- 1,2
701	Gewebe, Gewirke, Gestricke aus Seide, künstlichen o. synthetischen Fäden	982	3 082	29,1	7 570	29 041	- 19,2
702	Gewebe, Gewirke, Gestricke aus Chemiefasern	118	1 474	40,5	2 070	24 148	3,6
704	Gewebe, Gewirke, Gestricke aus Baumwolle	80	869	1,8	1 333	12 724	28,1
706	Leder	161	1 686	- 20,6	3 282	35 937	- 2,0
708	Papier und Pappe	41 746	23 293	16,7	553 553	315 967	- 1,4
709	Sperrholz, Span- und Faserplatten, Furnierblätter u. dgl.	23 179	16 548	11,9	420 653	278 375	6,8
711	Glas	2 303	6 631	- 21,7	33 427	104 964	- 8,2
732	Kunststoffe	112 927	183 987	11,4	1 803 236	3 040 308	2,2
734	Farben, Lacke u. Kitten	4 880	29 340	- 2,3	94 960	511 506	- 10,0
736	Dextrine, Gelatine u. Leime	2 418	8 176	- 16,1	38 756	123 165	8,2
740	Pharmazeutische Grundstoffe	12 699	94 002	- 7,5	184 562	1 594 421	- 12,4
749	Chemische Vorerzeugnisse, a.n.g.	155 098	226 105	3,0	2 133 446	3 350 911	4,5
751	Rohre aus Eisen oder Stahl	1 473	4 377	- 35,0	29 774	92 700	4,7
753	Stäbe u. Profile aus Eisen o. Stahl	2 682	2 371	- 4,2	48 033	40 159	- 32,3
755	Blech aus Eisen oder Stahl	77 350	65 337	7,8	1 136 082	1 015 577	- 11,5
757	Draht aus Eisen oder Stahl	369	1 182	28,2	5 857	17 824	4,7
771	Halbzeuge aus Kupfer u. Kupferlegierungen	102	1 379	- 13,7	2 004	25 573	- 8,8
772	Halbzeuge aus Aluminium	7 300	28 168	- 16,9	120 775	536 631	13,7
779	Halbzeuge aus unedlen Metallen, a.n.g.	21	2 865	28,2	266	33 334	30,8
790	Vorerzeugnisse, a.n.g.	644	6 208	24,5	9 175	88 589	6,9
8	Enderzeugnisse	327 658	2 046 299	4,4	4 821 599	28 638 806	0,4
801	Bekleidung aus Gewirken o. Gestricken aus Seide o. Chemiefasern	45	1 020	- 6,0	507	11 891	- 22,1
803	Bekleidung aus Gewirken o. Gestricken aus Baumwolle	200	2 624	- 6,6	3 185	38 818	- 61,2
806	Bekleidung aus Baumwolle, nicht aus Gewirken o. Gestricken	9	308	- 21,2	113	4 106	- 54,6
809	Textilien, a.n.g.	2 613	11 437	16,9	40 613	180 977	2,8
811	Schuhe	442	15 483	0,1	8 431	296 204	- 1,7
812	Lederwaren (ohne Schuhe)	66	1 108	- 42,0	828	14 712	- 6,7
813	Papierwaren	26 797	59 581	22,6	349 263	756 863	10,6
814	Druckerzeugnisse	2 031	3 164	- 2,1	26 767	46 047	- 23,1

2. Ausfuhr nach Warengruppen und -untergruppen

Nr. der EGW-Sys-tematik	Warengruppe Warenuntergruppe	Dezember 2013			Januar - Dezember 2013		
		Menge	Wert		Menge	Wert	
		Tonnen	1 000 EUR	Veränderung zum Vorjahresmonat %	Tonnen	1 000 EUR	Veränderung zum Vorjahreszeitraum %
815	Holzwaren (ohne Möbel)	4 562	6 239	- 11,8	71 494	99 245	- 4,9
816	Kautschukwaren	13 245	49 864	9,6	209 746	808 268	- 4,2
817	Waren aus Stein	635	3 928	6,6	8 040	57 222	7,8
818	Keramische Erzeugnisse	8 404	26 811	47,3	108 459	267 837	- 10,4
819	Glaswaren	6 939	10 452	7,3	163 929	165 085	- 0,6
820	Werkzeuge, Schneidwaren u. Eßbestecke aus unedlen Metallen	385	9 170	24,7	5 280	112 499	6,1
823	Waren aus Kupfer u. -legierungen	11	705	35,4	204	11 474	6,5
829	Eisen-, Blech- u. Metallwaren, a.n.g.	34 788	110 381	17,9	504 346	1 523 595	- 0,7
831	Waren aus Wachs oder Fetten	1 944	2 818	- 9,9	30 394	43 422	- 7,0
832	Waren aus Kunststoffen	36 032	120 238	1,2	575 696	1 919 867	1,3
833	Fotochemische Erzeugnisse	63	413	X	138	1 635	95,7
834	Pharmazeutische Erzeugnisse	1 385	252 521	- 8,9	16 928	3 782 615	- 5,3
835	Duftstoffe u. Körperpflegemittel	3 035	10 317	- 4,3	44 487	166 859	- 1,9
839	Chemische Enderzeugnisse, a.n.g.	78 052	202 775	39,9	1 113 288	2 773 002	23,0
841	Kraftmaschinen (ohne Motoren für Traktoren, Luft- u. Straßenfahrzeuge)	350	5 636	47,3	4 325	72 076	- 26,9
842	Pumpen und Kompressoren	2 735	65 297	- 19,7	36 569	883 206	- 5,6
843	Armaturen	383	12 599	29,0	6 161	179 221	10,2
844	Lager, Getriebe, Zahnräder u. Antriebselemente	604	8 605	- 28,7	10 691	116 972	- 3,7
845	Hebezeuge u. Fördermittel	3 249	31 275	0,8	37 486	339 147	8,4
846	Landwirtschaftliche Maschinen (einschl. Traktoren)	2 461	23 794	23,6	41 608	377 041	5,1
847	Maschinen für das Textil-, Bekleidungs- u. Ledergewerbe	62	1 784	- 85,6	1 403	45 817	- 10,4
848	Maschinen für das Ernährungsgewerbe u. die Tabakverarbeitung	302	8 447	- 42,4	3 326	108 875	- 4,4
849	Bergwerks-, Bau-, Baustoffmaschinen	14 485	92 356	0,6	246 091	1 562 511	- 3,3
850	Guss- u. Walzwerkstechnik	9	420	- 37,2	179	3 070	- 58,0
851	Maschinen für die Be- u. Verarbeitung von Kautschuk o. Kunststoffen	585	14 942	47,5	6 635	150 302	1,2
852	Werkzeugmaschinen	1 683	37 994	1,2	16 399	390 138	- 3,7
853	Büro- u. EDV-Maschinen	56	4 363	- 29,2	1 127	92 213	- 1,5
854	Maschinen f. Papier u. Druckgewerbe	205	10 336	- 34,8	2 320	70 929	- 23,4
859	Maschinen, a.n.g.	6 177	123 857	28,7	66 631	1 330 300	- 1,0
860	Sportgeräte	160	3 914	- 2,6	2 012	48 254	1,8
861	Geräte zur Elektrizitätserzeugung u. -verteilung	1 361	33 385	- 22,2	29 148	545 515	- 7,5
862	Elektrische Lampen u. Leuchten	134	5 108	28,1	1 386	55 902	8,8
864	Rundfunk- u. Fernsehgeräte, phono- u. videotechnische Geräte	49	3 918	- 44,3	584	53 951	- 18,9
869	Elektrotechnische Erzeugnisse, a.n.g.	1 538	27 613	12,5	21 304	369 629	6,5
872	Mess-, steuerungs- u. regelungs-technische Erzeugnisse	409	36 204	- 4,7	7 279	494 298	- 11,6
873	Optische u. fotografische Geräte	32	10 865	12,9	423	138 222	3,0
875	Möbel	3 825	16 305	- 20,1	60 660	250 162	- 8,4
881	Schienenfahrzeuge	1 420	2 166	- 38,4	24 646	34 557	- 27,6
884	Fahrgestelle, Karosserien, Teile u. Zubehör für Kraftfahrzeuge u. dgl.	17 405	116 787	16,5	263 340	1 702 439	0,5
885	Personenkraftwagen, Krafträder u. Wohnmobile	657	7 998	10,8	11 278	133 448	- 10,1
887	Lastkraftwagen u. Spezialfahrzeuge	43 807	384 443	9,0	600 444	5 113 467	5,5
889	Fahrzeuge, a.n.g.	338	2 078	- 39,0	14 607	57 532	- 21,9
891	Vollständige Fabrikationsanlagen	63	1 468	282,1	2 327	46 295	4,7
896	Enderzeugnisse, a.n.g.	833	12 902	24,5	11 075	130 889	0,7
9	Außerdem:	53 470	111 858	286,6	415 457	904 405	126,5
901	Rückwaren	-	-	-	-	-	-
902/903	Ersatzlieferungen	-	-	-	-	-	-
904	Andere nicht aufgliederbare Warenverkehre	53 470	111 858	286,6	415 457	904 405	126,5
	Ausfuhr insgesamt	1 496 841	3 275 198	5,4	22 522 419	46 639 671	0,7

3. Ausfuhr nach Bestimmungsländern

Bestimmungsland Wirtschaftsraum	Dezember 2013			Januar - Dezember 2013		
	Menge	Wert		Menge	Wert	
	Tonnen	1 000 EUR	Veränderung zum Vor- jahresmonat %	Tonnen	1 000 EUR	Veränderung zum Vor- jahreszeitraum %
Europa	1 224 022	2 204 601	10,1	19 185 893	31 904 479	2,9
EU-Länder (28)	1 126 326	1 910 894	11,7	17 479 452	27 431 784	4,1
Belgien	218 993	163 554	22,5	2 858 181	2 232 974	3,7
Bulgarien	1 927	8 918	39,2	45 634	134 573	10,3
Dänemark	10 420	28 676	14,6	176 973	417 738	- 8,1
Estland	1 550	4 645	4,3	37 319	93 237	25,1
Finnland	7 548	33 519	12,8	120 872	372 960	0,3
Frankreich	206 390	363 557	8,1	2 996 456	5 156 600	5,5
Griechenland	9 590	21 965	11,3	161 033	480 726	15,3
Irland	6 130	10 453	36,1	72 840	145 793	16,5
Italien	77 575	170 460	9,3	1 762 040	2 630 612	- 3,2
Kroatien	1 675	4 350	- 2,0	42 475	73 245	2,0
Lettland	823	3 568	37,7	12 334	47 812	- 4,0
Litauen	3 141	11 148	58,0	47 020	149 863	- 7,0
Luxemburg	117 947	44 331	- 7,3	1 831 428	637 318	- 7,3
Malta	107	303	- 45,5	3 381	14 776	69,0
Niederlande	183 379	196 897	2,7	3 110 915	2 707 574	3,7
Österreich	54 409	133 565	20,1	816 837	1 744 290	- 0,6
Polen	42 567	117 967	16,1	674 112	1 701 453	5,9
Portugal	4 061	23 699	48,7	66 885	397 176	57,2
Rumänien	7 429	26 335	17,6	122 410	402 211	10,3
Schweden	16 221	53 925	15,0	237 438	757 494	- 3,0
Slowakei	7 327	30 122	88,3	97 781	345 642	5,7
Slowenien	4 177	11 155	31,5	56 720	152 911	8,3
Spanien	43 149	153 103	23,5	657 151	2 058 076	- 1,0
Tschechische Republik	23 352	74 315	3,9	384 780	1 144 975	21,3
Ungarn	12 949	38 840	34,5	176 191	522 264	5,8
Vereinigtes Königreich	62 909	180 561	- 4,7	900 295	2 885 634	7,8
Zypern	581	964	- 53,5	9 954	23 859	- 21,5
Norwegen	3 988	16 393	5,3	88 321	319 683	8,6
Russland	21 217	82 899	- 7,1	376 057	1 259 731	- 15,1
Schweiz	41 381	92 635	9,7	740 874	1 407 174	0,9
Türkei	20 943	61 639	- 11,6	337 108	1 017 084	3,9
Ukraine	3 933	11 523	2,8	70 341	192 660	- 14,4
Afrika	32 790	90 073	- 0,4	354 644	1 188 268	4,8
Ägypten	5 306	10 314	30,7	56 613	141 235	- 12,5
Algerien	1 783	10 377	75,9	21 590	96 409	56,0
Angola	2 508	4 655	32,8	12 345	30 513	- 21,3
Kenia	1 239	2 479	- 42,6	11 800	45 898	8,8
Libyen	1 872	2 960	- 32,5	23 227	38 638	2,3
Marokko	1 454	4 702	84,1	25 087	62 043	2,3
Nigeria	2 901	7 189	- 23,8	28 163	100 078	20,8
Ruanda	0	4	- 81,1	449	3 453	57,7
Südafrika Rep.	8 361	29 727	- 7,9	113 855	451 366	2,8
Tunesien	1 974	2 530	- 55,6	18 565	42 978	- 17,4

3. Ausfuhr nach Bestimmungsländern

Bestimmungsland Wirtschaftsraum	Dezember 2013			Januar - Dezember 2013		
	Menge	Wert		Menge	Wert	
	Tonnen	1 000 EUR	Veränderung zum Vor- jahresmonat %	Tonnen	1 000 EUR	Veränderung zum Vor- jahreszeitraum %
Amerika	92 771	390 204	- 13,3	1 283 270	6 391 867	- 4,7
Argentinien	3 206	9 653	19,7	55 843	174 192	13,4
Brasilien	16 622	48 614	12,9	211 473	607 101	- 10,0
Chile	3 207	11 728	- 33,0	42 404	147 859	- 22,0
Costa Rica	241	1 130	- 38,0	2 636	16 504	- 32,6
Ecuador	1 907	4 479	12,8	28 073	56 409	- 12,6
Kanada	4 545	26 598	- 17,3	72 013	371 680	4,0
Kolumbien	1 856	6 297	- 7,3	41 974	153 198	39,4
Kuba	13	130	124,4	514	3 285	- 41,5
Mexiko	8 733	28 672	16,6	104 014	455 920	0,9
Peru	2 664	9 998	38,7	49 473	141 201	17,7
USA	45 271	233 811	- 20,9	619 327	4 117 324	- 6,9
Venezuela	685	1 022	- 70,7	14 563	47 831	- 4,2
Asien	140 365	562 932	11,3	1 616 075	6 779 109	- 1,2
Afghanistan	408	964	54,0	3 974	9 291	- 30,0
Arabische Emirate	7 441	20 119	46,7	62 021	275 866	32,7
China	34 952	154 049	5,9	403 720	1 769 260	- 4,1
Hongkong	6 004	18 719	- 7,0	81 636	365 419	33,6
Indien	9 251	30 583	- 12,9	145 112	380 076	- 8,4
Indonesien	5 853	15 866	52,9	54 182	132 987	- 17,2
Iran	787	4 733	22,0	22 364	51 159	- 13,5
Israel	2 919	8 495	- 8,0	65 095	169 582	8,9
Japan	10 957	95 033	31,6	125 586	973 519	- 7,2
Jordanien	1 269	2 197	- 19,2	17 750	46 396	- 35,3
Katar	1 772	4 149	- 21,8	15 761	71 213	- 11,4
Korea Rep.	9 231	40 937	- 9,8	110 450	499 242	- 5,7
Kuwait	933	4 594	- 35,9	8 675	47 512	1,0
Malaysia	7 100	18 787	2,3	55 510	199 154	9,0
Pakistan	1 616	4 570	1,0	22 229	50 807	7,2
Saudi-Arabien	14 522	50 853	50,6	124 041	620 766	4,5
Singapur	4 200	21 034	- 13,7	56 905	302 322	- 11,2
Taiwan	6 266	13 179	2,8	60 959	173 516	- 14,2
Thailand	4 830	16 434	119,7	52 799	170 358	15,2
Vietnam	1 342	5 066	41,3	16 137	52 714	7,3
Australien und Ozeanien	6 816	27 270	- 53,3	81 802	374 280	- 36,7
Australien	5 609	21 363	- 60,3	68 723	313 585	- 41,2
Neukaledonien	263	234	5,7	1 886	2 807	51,5
Neuseeland	827	4 705	27,8	9 486	49 735	1,2
Ausfuhr insgesamt	1 496 841	3 275 198	5,4	22 522 419	46 639 671	0,7

4. Ausfuhr nach Ländergruppen

Ländergruppe	Dezember 2013			Januar - Dezember 2013		
	Menge	Wert		Menge	Wert	
	Tonnen	1 000 EUR	Veränderung zum Vorjahresmonat %	Tonnen	1 000 EUR	Veränderung zum Vorjahreszeitraum %
Insgesamt	1 496 841	3 275 198	5,4	22 522 419	46 639 671	0,7
darunter:						
EU-Länder (EU-28) ¹⁾	1 126 326	1 910 894	11,7	17 479 452	27 431 784	4,1
EURO-Zone ²⁾	942 912	1 362 293	13,1	14 659 791	19 194 521	3,0
Nicht-EURO-Zone	183 414	548 602	8,3	2 819 662	8 237 263	6,6
EFTA-Länder ³⁾	46 064	110 283	8,3	844 257	1 749 403	2,3
Mittel- und osteuropäische Länder ⁴⁾	131 067	440 272	15,7	2 109 230	6 269 259	2,5
NAFTA-Länder ⁵⁾	58 550	289 082	- 17,9	795 354	4 944 924	- 5,5
ASEAN-Länder ⁶⁾	24 094	83 510	23,2	248 289	925 272	- 1,2

1) Frankreich, Belgien, Luxemburg, Niederlande, Italien, Vereinigtes Königreich, Irland, Dänemark, Griechenland, Portugal, Spanien, Schweden, Finnland, Österreich, Estland, Lettland, Litauen, Malta, Polen, Slowakei, Slowenien, Tschechische Republik, Ungarn, Zypern, Bulgarien, Rumänien, Kroatien.

2) Frankreich, Niederlande, Italien, Irland, Griechenland, Portugal, Spanien, Finnland, Österreich, Belgien, Luxemburg, Slowenien, Malta, Zypern, Slowakei, Estland.

3) European Free Trade Agreement. Europäische Freihandelsvereinigung: Island, Norwegen, Liechtenstein, Schweiz.

4) Estland, Lettland, Litauen, Polen, Tschechische Republik, Slowakei, Ungarn, Rumänien, Bulgarien, Albanien, Ukraine, Weißrussland (Belarus), Moldau, Russland, Georgien, Armenien, Aserbaidschan, Kasachstan, Turkmenistan, Usbekistan, Tadschikistan, Kirgisistan.

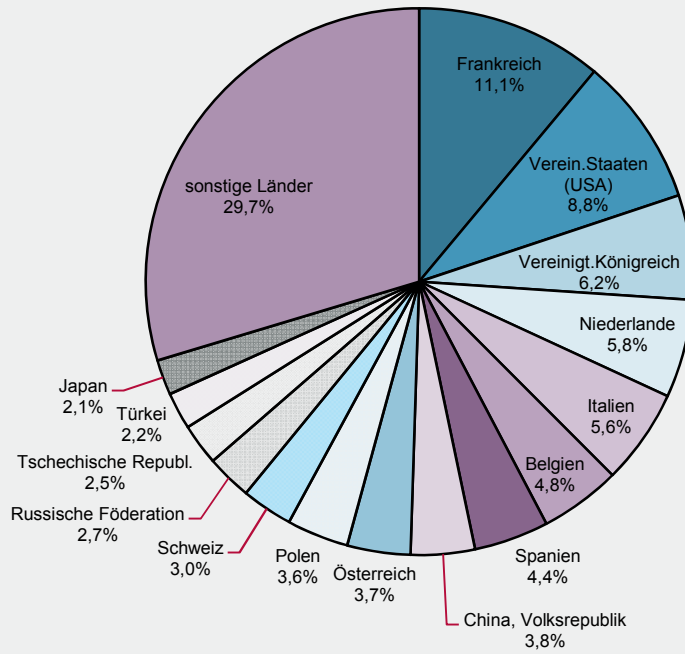
5) North American Free Trade Association. Nordamerikanisches Freihandelsabkommen: USA, Kanada, Mexiko.

6) Association of South East Asian Nations. Vereinigung südostasiatischer Nationen: Thailand, Vietnam, Indonesien, Malaysia, Singapur, Brunei Darussalam, Philippinen, Myanmar (Birma), Laos, Kambodscha.

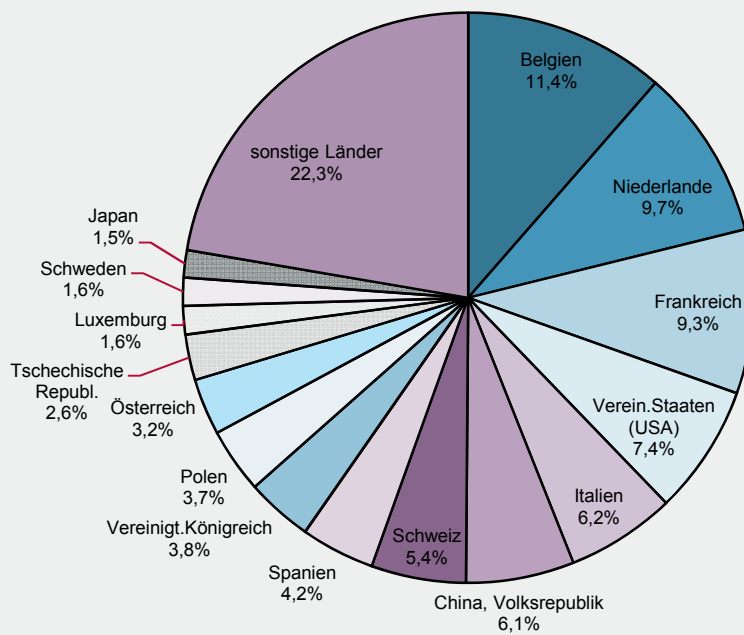
5. Ausfuhr nach ausgewählten Ländern in der Reihenfolge ihrer Anteile und nach Warengruppen

Land	Januar - Dezember 2013		Ernährungs- wirtschaft	Gewerbliche Wirtschaft			
	Insgesamt	Anteile		Zusammen	davon		
					1000 EUR	%	Rohstoffe
Insgesamt	46 639 671	100,0	3 507 762	42 227 503	262 808	2 014 331	39 950 364
Frankreich	5 156 600	11,1	525 802	4 498 996	40 737	269 998	4 188 261
Verein.Staaten (USA)	4 117 324	8,8	116 840	3 993 154	1 870	103 232	3 888 053
Vereinig.Königreich	2 885 634	6,2	140 283	2 678 942	2 898	80 691	2 595 353
Niederlande	2 707 574	5,8	378 288	2 217 334	40 872	280 181	1 896 280
Italien	2 630 612	5,6	448 407	2 093 743	37 123	83 798	1 972 822
Belgien	2 232 974	4,8	237 633	1 905 301	36 726	210 788	1 657 787
Spanien	2 058 076	4,4	313 413	1 712 287	13 863	36 858	1 661 565
China, Volksrepublik	1 769 260	3,8	40 717	1 728 315	5 677	86 628	1 636 010
Österreich	1 744 290	3,7	169 029	1 496 793	10 216	71 208	1 415 369
Polen	1 701 453	3,6	103 445	1 547 445	8 987	61 696	1 476 762
Schweiz	1 407 174	3,0	74 509	1 331 115	7 240	87 937	1 235 938
Russische Föderation	1 259 731	2,7	43 981	1 215 460	878	35 195	1 179 387
Tschechische Republ.	1 144 975	2,5	53 845	1 054 391	3 802	55 248	995 341
Türkei	1 017 084	2,2	41 828	975 157	545	21 980	952 632
Japan	973 519	2,1	20 801	952 535	209	8 743	943 583

Ausfuhranteil der wichtigsten Bestimmungsländer Januar - Dezember 2013



Einfuhranteil der wichtigsten Herkunftsländer Januar - Dezember 2013



6. Einfuhr nach Warengruppen und -untergruppen

Nr. der EGW-Sys-tematik	Warengruppe Warenuntergruppe	Dezember 2013			Januar - Dezember 2013		
		Menge	Wert		Menge	Wert	
		Tonnen	1 000 EUR	Veränderung zum Vorjahresmonat %	Tonnen	1 000 EUR	Veränderung zum Vorjahreszeitraum %
1 - 4	Ernährungswirtschaft	267 966	242 480	- 6,7	3 484 669	3 141 074	- 2,1
1	Lebende Tiere	1 833	2 796	- 55,7	36 098	55 132	- 12,5
102	Rinder	213	609	14,8	2 484	7 098	- 10,8
103	Schweine	1 619	2 121	- 62,5	33 511	45 721	- 13,7
2	Nahrungsmittel tierischen Ursprungs	55 048	48 766	4,5	582 194	561 470	7,6
201	Milch u. Milcherzeugnisse, ausgenommen Butter u. Käse	47 906	23 649	55,9	480 608	218 873	34,6
204	Fleisch und Fleischwaren	2 612	6 731	- 51,5	54 440	128 636	- 10,6
208	Tierische Öle u. Fette zur Ernährung	321	561	15,2	5 647	6 697	39,8
219	Nahrungsmittel tier. Ursprungs, a.n.g.	1 348	7 198	- 12,0	12 001	102 536	- 15,3
3	Nahrungsmittel pflanzlichen Ursprungs	162 476	112 209	- 3,0	2 187 537	1 381 635	- 4,9
301	Weizen	3 541	1 113	281,7	49 074	12 547	83,9
303	Gerste	3 946	861	- 46,6	108 414	24 946	- 7,2
308	Sorghum, Hirse u.sonstiges Getreide, ausgenommen Reis	96	21	X	640	243	- 32,1
310	Getreideerzeugn., ohne Reiserzeugn.	971	359	- 50,4	21 204	9 024	7,1
315	Teig- u. Backwaren	5 137	9 194	- 0,1	62 926	110 414	- 9,5
316	Malz	1 699	671	25,0	28 762	11 269	2,9
340	Kartoffeln u. Kartoffelerzeugnisse	3 577	2 909	49,5	50 680	33 346	33,8
345	Gemüse, Küchengewächse, frisch	9 420	9 878	- 10,2	119 589	109 158	- 8,2
370	Gemüsezubereitungen, -konserven	7 816	8 918	15,3	87 011	86 543	- 4,2
372	Obstzubereitungen, -konserven	702	1 357	- 37,0	11 026	19 781	1,0
375	Obst- u. Gemüsesäfte	3 804	4 636	- 0,2	51 349	67 278	- 43,8
377	Kakao und Kakaoerzeugnisse	1 733	3 326	44,4	23 925	43 450	15,3
381	Zuckerrüben, Zucker u.-erzeugnisse	4 469	4 824	61,5	66 666	61 028	17,5
383	Ölfrüchte	86 082	35 465	- 0,3	846 075	376 596	- 5,7
385	Pflanzliche Öle und Fette	8 025	9 189	27,7	53 315	70 834	7,5
389	Ölkuchen	261	69	- 81,3	7 596	2 938	262,5
393	Kleie, Abfallerzeugn. z. Viehfütterung u. sonstige Futtermittel	4 049	1 695	21,1	42 980	23 316	28,8
395	Nahrungsmittel pflanzl. Urspr., a.n.g.	10 006	7 276	- 44,7	460 321	171 014	- 4,2
396	Lebende Pflanzen u. Erzeugnisse der Ziergärtnerei	497	2 184	- 36,6	12 730	50 080	- 12,1
4	Genussmittel	48 610	78 710	- 13,7	678 840	1 142 838	- 2,4
402	Kaffee	656	1 482	- 79,0	20 774	49 881	- 36,7
411	Rohtabak u. Tabakerzeugnisse	3 803	21 283	- 29,4	77 377	402 819	- 14,8
421	Bier	1 239	1 532	75,4	12 843	14 986	13,6
423	Branntwein	2 010	6 128	23,9	25 332	71 760	- 0,2
425	Wein	40 892	48 252	0,3	542 365	602 868	13,0
5 - 8	Gewerbliche Wirtschaft	1 005 538	1 989 122	6,1	13 491 882	26 382 773	- 2,9
5	Rohstoffe	120 241	31 012	- 29,1	1 987 793	496 578	- 49,8
511	Rundholz	7 979	896	- 47,3	214 707	22 545	3,1
513	Rohkautschuk	4 217	7 692	- 46,5	76 536	144 226	- 33,8
518	Erdöl und Erdgas	1 263	455	-	11 213	4 934	- 98,9
528	Erze u. Metallaschen, a.n.g.	481	517	91,8	7 011	9 941	36,4
532	Steine und Erden, a.n.g.	49 446	5 747	21,6	798 230	82 040	4,1
534	Rohstoffe f. chem. Erzeugnisse,a.n.g.	9 822	2 957	- 66,9	184 385	47 224	- 33,4
537	Edel-, Schmucksteine u. Perlen, roh	11	3 175	85,0	155	18 667	16,8
6	Halbwaren	394 517	287 451	- 5,2	4 872 217	3 692 788	- 4,9
602	Rohseide u. Seidengarne, künstl. u. synthetische Fäden, auch gezwirnt	889	3 966	19,7	7 950	38 063	3,8
603	Garne aus Chemiefasern	121	2 872	56,5	2 269	39 211	27,4
607	Schnittholz	6 642	2 521	26,1	97 958	43 090	- 10,7
608	Halbstoffe aus zellulosehaltigen Faserstoffen	7 976	4 181	- 13,2	108 264	54 871	- 15,6
609	Kautschuk, bearbeitet	1 320	3 323	- 42,4	21 439	62 190	- 10,7

6. Einfuhr nach Warengruppen und -untergruppen

Nr. der EGW-Sys-tematik	Warengruppe Warenuntergruppe	Dezember 2013			Januar - Dezember 2013		
		Menge	Wert		Menge	Wert	
		Tonnen	1 000 EUR	Veränderung zum Vorjahresmonat %	Tonnen	1 000 EUR	Veränderung zum Vorjahreszeitraum %
611	Zement	8 154	782	12,5	133 473	13 505	2,8
612	Mineralische Baustoffe, a.n.g.	22 109	7 510	121,6	164 384	64 626	3,6
642	Abfälle u. Schrott, aus Eisen od. Stahl	507	346	- 62,3	31 286	10 374	- 34,7
644	Eisen oder Stahl in Rohformen, Halbzeug aus Eisen oder Stahl	141	273	- 87,1	11 118	14 832	- 41,5
645	Aluminium u. Aluminiumlegierungen, einschl. Abfälle u. Schrott	11 197	17 457	- 18,2	156 558	264 640	- 17,5
646	Kupfer u. Kupferlegierungen, einschl. Abfälle u. Schrott	456	1 717	- 29,6	7 927	32 687	- 13,2
648	Blei u. Bleilegierungen, einschl. Abfälle u. Schrott	203	248	- 98,3	7 534	12 655	- 64,5
650	Zink u. Zinklegierungen, einschl. Abfälle u. Schrott	738	1 113	15,5	7 725	12 177	- 10,8
661	Fettsäuren, Paraffin, Vaseline u. Wachse	766	947	- 27,8	16 052	21 835	5,0
667	Rückstände der Erdöl- u. Steinkohlenteerdestillation	1 736	901	12,4	44 207	22 321	- 11,0
669	Mineralölerzeugnisse	227 948	166 109	10,3	2 726 284	2 010 745	4,2
671	Teer u. Teerdestillationserzeugnisse	22 990	20 794	97,3	213 715	203 098	53,7
673	Düngemittel	27 215	6 714	- 6,1	350 696	99 012	- 10,7
679	Chemische Halbwaren, a.n.g.	51 830	40 335	- 35,6	734 529	575 105	- 21,6
690	Halbwaren, a.n.g.	317	2 535	30,6	7 056	54 146	- 7,7
7 - 8	Fertigwaren	490 779	1 670 658	9,4	6 631 871	22 193 407	- 0,4
7	Vorerzeugnisse	302 135	460 346	6,4	3 854 931	6 377 566	- 0,1
701	Gewebe, Gewirke, Gestricke aus Seide, künstlichen o. synthetischen Fäden	589	2 400	49,1	8 356	35 643	- 7,4
702	Gewebe, Gewirke, Gestricke aus Chemiefasern	213	1 512	36,1	2 746	20 923	4,5
704	Gewebe, Gewirke, Gestricke aus Baumwolle	44	988	48,6	673	10 152	6,4
706	Leder	135	3 362	- 25,6	3 242	61 657	- 8,6
708	Papier und Pappe	27 723	20 722	4,2	343 834	256 723	- 8,3
709	Sperrholz, Span- und Faserplatten, Furnierblätter u. dgl.	7 700	4 267	- 3,0	112 985	63 928	4,0
711	Glas	3 646	2 829	20,8	60 579	47 054	54,9
732	Kunststoffe	59 123	86 018	- 4,7	877 597	1 330 106	- 1,7
734	Farben, Lacke u. Kitten	4 096	24 479	45,1	64 593	314 348	8,2
736	Dextrine, Gelatine u. Leime	1 037	1 708	- 46,3	18 239	38 762	3,9
740	Pharmazeutische Grundstoffe	2 917	105 612	12,9	37 176	1 379 650	5,4
749	Chemische Vorerzeugnisse, a.n.g.	128 915	141 693	4,8	1 399 366	1 831 784	- 0,9
751	Rohre aus Eisen oder Stahl	2 671	7 527	- 4,5	33 669	113 803	6,4
753	Stäbe u. Profile aus Eisen o. Stahl	8 004	6 364	149,5	88 215	73 256	- 3,3
755	Blech aus Eisen oder Stahl	38 885	26 443	23,8	531 026	376 104	- 2,9
757	Draht aus Eisen oder Stahl	12 391	7 117	- 26,9	204 651	114 629	- 7,0
771	Halbzeuge aus Kupfer u. Kupferlegierungen	169	1 462	76,4	4 454	32 679	- 1,5
772	Halbzeuge aus Aluminium	3 445	11 962	4,4	59 519	203 015	- 6,6
779	Halbzeuge aus unedlen Metallen, a.n.g.	31	2 383	- 36,2	1 319	43 592	25,3
790	Vorerzeugnisse, a.n.g.	5	65	- 41,8	103	1 260	33,2
8	Enderzeugnisse	188 644	1 210 312	10,6	2 776 940	15 815 841	- 0,5
801	Bekleidung aus Gewirken o. Gestricken aus Seide o. Chemiefasern	279	4 909	- 5,3	4 076	67 908	10,4
803	Bekleidung aus Gewirken o. Gestricken aus Baumwolle	690	7 350	- 29,5	20 403	164 737	- 8,8
806	Bekleidung aus Baumwolle, nicht aus Gewirken o. Gestricken	69	2 404	- 45,2	1 967	48 495	- 8,0
809	Textilien, a.n.g.	3 143	14 557	6,6	41 556	194 885	13,1
811	Schuhe	655	14 018	- 35,8	17 553	322 497	- 3,7
812	Lederwaren (ohne Schuhe)	1 071	6 975	- 37,9	11 742	94 724	- 7,1
813	Papierwaren	10 552	23 627	6,9	142 588	308 797	2,4
814	Druckerzeugnisse	153	2 131	0,1	3 468	28 872	- 27,6

6. Einfuhr nach Warengruppen und -untergruppen

Nr. der EGW-Sys-tematik	Warengruppe Warenuntergruppe	Dezember 2013			Januar - Dezember 2013		
		Menge	Wert		Menge	Wert	
		Tonnen	1 000 EUR	Veränderung zum Vorjahresmonat %	Tonnen	1 000 EUR	Veränderung zum Vorjahreszeitraum %
815	Holzwaren (ohne Möbel)	5 274	6 793	- 14,9	91 305	117 442	- 1,2
816	Kautschukwaren	15 383	64 330	23,4	275 081	1 181 570	2,8
817	Waren aus Stein	2 706	2 674	- 12,7	76 236	63 232	0,3
818	Keramische Erzeugnisse	2 054	10 120	71,8	36 693	143 476	8,3
819	Glaswaren	10 714	13 231	7,4	157 150	187 954	2,1
820	Werkzeuge, Schneidwaren u. Eßbestecke aus unedlen Metallen	863	12 705	11,0	12 285	190 536	11,5
823	Waren aus Kupfer u. -legierungen	41	678	- 25,1	752	9 341	- 11,6
829	Eisen-, Blech- u. Metallwaren, a.n.g.	14 447	49 861	- 11,6	214 188	741 753	- 5,0
831	Waren aus Wachs oder Fetten	1 165	2 030	- 1,9	9 051	18 428	- 1,0
832	Waren aus Kunststoffen	14 065	47 731	- 7,2	218 960	746 540	- 0,5
833	Fotochemische Erzeugnisse	50	824	- 42,9	586	9 406	- 75,8
834	Pharmazeutische Erzeugnisse	687	104 640	76,2	9 051	970 339	27,4
835	Duftstoffe u. Körperpflegemittel	662	6 362	- 29,6	9 603	86 847	- 34,3
839	Chemische Enderzeugnisse, a.n.g.	43 131	63 659	- 13,8	633 140	997 772	3,0
841	Kraftmaschinen (ohne Motoren für Traktoren, Luft- u. Straßenfahrzeuge)	792	9 253	- 30,3	12 550	166 400	- 3,1
842	Pumpen und Kompressoren	1 349	20 628	56,2	23 414	374 166	46,8
843	Armaturen	629	11 939	- 5,5	10 144	182 828	1,2
844	Lager, Getriebe, Zahnräder u. Antriebselemente	1 622	10 131	18,5	20 323	144 103	2,4
845	Hebezeuge u. Fördermittel	736	4 076	14,0	10 388	60 503	- 11,1
846	Landwirtschaftliche Maschinen (einschl. Traktoren)	1 050	5 209	30,8	9 723	68 391	- 7,3
847	Maschinen für das Textil-, Bekleidungs- u. Ledergewerbe	18	487	- 67,5	865	13 091	- 22,6
848	Maschinen für das Ernährungsgewerbe u. die Tabakverarbeitung	50	1 171	- 37,5	1 410	21 316	- 21,4
849	Bergwerks-, Bau-, Baustoffmaschinen	3 794	12 380	- 6,4	62 283	228 814	- 9,2
850	Guss- u. Walzwerkstechnik	454	1 875	70,4	1 849	9 529	- 41,7
851	Maschinen für die Be- u. Verarbeitung von Kautschuk o. Kunststoffen	390	5 958	0,6	2 330	36 892	17,9
852	Werkzeugmaschinen	2 221	29 178	45,5	25 082	328 341	15,2
853	Büro- u. EDV-Maschinen	237	10 392	- 25,0	3 224	147 530	- 21,4
854	Maschinen f. Papier u. Druckgewerbe	109	3 390	- 52,2	1 443	30 742	- 28,9
859	Maschinen, a.n.g.	3 306	65 526	27,6	43 605	767 819	4,4
860	Sportgeräte	174	1 287	- 30,2	2 865	30 123	- 16,6
861	Geräte zur Elektrizitätserzeugung u. -verteilung	3 815	27 651	2,4	46 887	445 079	- 6,6
862	Elektrische Lampen u. Leuchten	206	2 954	- 1,6	5 685	52 976	- 4,3
864	Rundfunk- u. Fernsehgeräte, phono- u. videotechnische Geräte	243	7 361	- 5,7	2 936	90 121	- 36,9
869	Elektrotechnische Erzeugnisse, a.n.g.	1 284	17 728	6,8	17 488	234 715	14,9
872	Mess-, steuerungs- u. regelungs-technische Erzeugnisse	883	58 113	6,9	11 354	711 690	- 14,0
873	Optische u. fotografische Geräte	16	4 015	- 31,1	301	57 360	- 2,5
875	Möbel	3 361	12 546	- 10,9	41 011	171 395	- 8,5
881	Schienenfahrzeuge	4 335	69 286	X	16 853	114 194	24,8
884	Fahrgestelle, Karosserien, Teile u. Zubehör für Kraftfahrzeuge u. dgl.	13 993	79 482	3,1	235 779	1 269 744	- 4,5
885	Personenkraftwagen, Krafträder u. Wohnmobile	1 652	21 831	- 5,8	28 411	321 499	7,6
887	Lastkraftwagen u. Spezialfahrzeuge	10 990	126 667	109,9	86 252	1 007 736	34,7
889	Fahrzeuge, a.n.g.	586	3 019	- 35,3	13 562	67 628	- 16,7
891	Vollständige Fabrikationsanlagen	-	-	-	-	-	-
896	Enderzeugnisse, a.n.g.	712	9 478	- 4,3	10 304	127 756	- 36,3
9	Außerdem:	144 233	207 691	149,1	1 106 324	1 894 785	85,7
901	Rückwaren	1 446	17 433	- 7,7	17 929	299 163	5,8
902/903	Ersatzlieferungen	25	137	103,2	262	2 588	90,6
904	Andere nicht aufgliederbare Warenverkehre	142 762	190 121	195,2	1 088 133	1 593 034	116,4
	Einfuhr insgesamt	1 417 737	2 439 293	10,0	18 082 875	31 418 632	0,1

7. Einfuhr nach Herkunftsländern

Herkunftsland Wirtschaftsraum	Dezember 2013			Januar - Dezember 2013		
	Menge	Wert		Menge	Wert	
	Tonnen	1 000 EUR	Veränderung zum Vor- jahresmonat %	Tonnen	1 000 EUR	Veränderung zum Vor- jahreszeitraum %
Europa	1 181 345	1 815 145	11,3	14 820 080	22 998 538	0,6
EU-Länder (28)	1 076 925	1 581 703	11,6	13 813 422	20 242 774	4,6
Belgien	268 389	268 530	4,2	3 541 839	3 585 801	5,3
Bulgarien	1 769	7 646	- 10,9	47 722	132 301	- 1,1
Dänemark	5 375	14 310	- 7,6	66 373	216 600	4,8
Estland	167	756	15,9	5 686	13 828	6,1
Finnland	3 484	5 476	- 25,0	57 319	86 375	- 31,9
Frankreich	173 517	233 248	13,7	2 621 020	2 918 755	0,9
Griechenland	4 355	10 566	48,7	50 377	103 855	18,0
Irland	5 582	12 548	21,0	51 979	265 937	107,2
Italien	65 504	147 054	8,0	859 069	1 945 461	5,6
Kroatien	571	2 643	14,1	8 062	28 607	- 0,3
Lettland	2 175	1 309	- 14,6	40 530	28 671	73,0
Litauen	2 564	1 225	- 56,4	38 305	21 376	- 5,3
Luxemburg	37 741	40 624	1,9	551 612	504 394	0,3
Malta	10	186	35,1	82	3 906	33,7
Niederlande	230 507	256 160	- 2,0	2 485 151	3 058 190	- 3,4
Österreich	54 790	91 532	18,7	531 530	1 006 394	- 5,8
Polen	41 325	85 100	18,0	509 849	1 156 141	6,7
Portugal	8 769	14 538	23,7	112 474	205 233	4,4
Rumänien	7 269	19 633	22,0	70 498	241 965	12,9
Schweden	17 387	40 867	44,8	241 639	503 049	19,1
Slowakei	10 103	25 773	9,2	116 480	363 862	15,2
Slowenien	4 276	7 623	21,9	54 235	103 152	7,5
Spanien	65 170	92 044	9,8	927 977	1 317 554	15,2
Tschechische Republik	21 863	55 892	21,2	279 890	816 121	1,4
Ungarn	17 724	29 011	28,1	178 136	417 026	9,8
Vereinigtes Königreich	26 428	116 698	61,3	362 168	1 186 029	14,5
Zypern	114	709	- 13,7	3 420	12 189	29,0
Mazedonien	3 196	3 112	- 21,8	25 815	35 537	- 11,5
Norwegen	2 804	6 644	11,8	58 105	92 639	- 18,7
Russland	69 581	58 423	4,3	493 081	439 711	- 60,0
Schweiz	11 265	121 359	4,3	205 953	1 686 934	- 6,5
Türkei	10 151	33 413	45,9	127 873	367 477	16,0
Ukraine	2 100	2 685	39,2	22 084	28 180	- 10,6
Afrika	59 082	53 136	92,3	934 690	827 791	40,5
Ägypten	1 414	4 183	103,4	14 381	44 645	96,6
Algerien	17 879	12 101	X	529 979	367 632	79,8
Elfenbeinküste	4	48	X	74	118	- 85,5
Malawi	306	1 462	- 11,3	6 436	26 356	- 25,4
Marokko	13 184	9 569	- 14,3	134 763	145 855	- 8,4
Mosambik	403	2 153	104,8	5 655	15 034	- 17,3
Ruanda	-	-	-	0	0	-
Sambia	113	402	- 67,5	3 706	15 183	4,9
Südafrika Rep.	4 724	6 145	- 4,0	68 855	79 615	0,9
Tansania Ver. Rep.	239	1 015	- 22,8	5 733	26 370	25,1

7. Einfuhr nach Herkunftsländern

Herkunftsland Wirtschaftsraum	Dezember 2013			Januar - Dezember 2013		
	Menge	Wert		Menge	Wert	
	Tonnen	1 000 EUR	Veränderung zum Vor- jahresmonat %	Tonnen	1 000 EUR	Veränderung zum Vor- jahreszeitraum %
Amerika	119 693	283 116	9,8	1 397 135	3 153 868	- 8,0
Argentinien	369	933	- 28,1	5 765	15 471	- 39,4
Bolivien	0	0	- 76,0	10	35	- 84,0
Brasilien	81 217	46 111	250,5	272 489	303 271	- 28,3
Chile	1 476	1 469	- 31,8	65 423	37 498	14,2
El Salvador	0	1	105,8	24	246	- 66,2
Kanada	6 987	79 992	46,1	114 681	324 269	22,2
Kolumbien	1 724	666	- 57,7	54 978	19 539	78,1
Mexiko	829	7 340	- 9,5	15 224	94 968	- 32,1
Peru	124	108	9,9	3 532	3 521	- 63,4
Uruguay	77	823	- 63,1	844	13 932	- 65,3
USA	26 287	144 573	- 16,3	853 782	2 309 979	- 4,1
Venezuela	0	2	371,6	2 029	724	- 43,7
Asien	54 990	284 036	- 4,1	902 175	4 380 311	- 1,5
Arabische Emirate	2 235	5 510	83,2	23 740	45 591	- 5,9
Bangladesch	212	2 599	- 26,9	5 343	55 325	14,4
China	31 958	135 689	5,7	411 929	1 928 170	1,6
Hongkong	128	3 325	5,8	1 767	137 959	26,6
Indien	2 615	15 821	- 49,6	48 690	320 838	- 7,0
Indonesien	936	3 572	42,7	17 470	54 771	- 29,3
Iran	11	317	- 80,7	153	3 609	- 12,6
Israel	3 869	4 612	- 59,8	165 968	89 194	- 21,5
Japan	2 605	33 237	- 5,6	41 202	485 481	- 26,1
Kambodscha	56	661	266,8	815	9 349	96,0
Korea Rep.	2 463	15 252	10,8	48 106	243 366	2,5
Malaysia	1 662	14 711	166,0	22 308	178 707	59,7
Pakistan	132	1 874	30,8	1 922	23 985	37,8
Philippinen	148	6 661	61,3	2 964	105 653	29,0
Saudi-Arabien	1 165	1 523	- 60,1	17 934	23 407	- 47,5
Singapur	682	2 646	- 37,7	12 918	60 260	- 0,1
Sri Lanka	71	322	16,3	1 417	6 739	- 19,8
Taiwan	1 176	24 056	- 9,6	14 855	367 050	- 0,4
Thailand	492	4 977	- 5,5	12 236	99 948	5,4
Vietnam	1 339	4 420	- 43,0	24 585	71 755	- 1,6
Australien und Ozeanien	2 627	3 860	- 26,7	28 795	58 124	- 18,4
Australien	2 434	3 161	- 3,8	21 193	42 621	- 7,5
Neuseeland	193	699	- 64,6	7 595	15 480	- 38,3
Papua-Neuguinea	-	-	-	7	16	88,3
Einfuhr insgesamt	1 417 737	2 439 293	10,0	18 082 875	31 418 632	0,1

8. Einfuhr nach Ländergruppen

Ländergruppe	Dezember 2013			Januar - Dezember 2013		
	Menge	Wert		Menge	Wert	
	Tonnen	1 000 EUR	Veränderung zum Vorjahresmonat %	Tonnen	1 000 EUR	Veränderung zum Vorjahreszeitraum %
Insgesamt	1 417 737	2 439 293	10,0	18 082 875	31 418 632	0,1
darunter:						
EU-Länder (EU-28) ¹⁾	1 076 925	1 581 703	11,6	13 813 422	20 242 774	4,6
EURO-Zone ²⁾	932 477	1 207 369	6,9	11 970 250	15 494 887	3,3
Nicht-EURO-Zone	144 449	374 334	29,8	1 843 172	4 747 887	9,2
EFTA-Länder ³⁾	15 144	129 800	4,2	286 056	1 809 452	- 7,6
Mittel- und osteuropäische Länder ⁴⁾	179 545	289 822	14,1	1 835 750	3 696 990	- 10,9
NAFTA-Länder ⁵⁾	34 103	231 905	- 1,6	983 687	2 729 216	- 3,0
ASEAN-Länder ⁶⁾	5 316	37 683	26,0	93 394	582 847	15,1

- 1) Frankreich, Belgien, Luxemburg, Niederlande, Italien, Vereinigtes Königreich, Irland, Dänemark, Griechenland, Portugal, Spanien, Schweden, Finnland, Österreich, Estland, Lettland, Litauen, Malta, Polen, Slowakei, Slowenien, Tschechische Republik, Ungarn, Zypern, Bulgarien, Rumänien, Kroatien.
- 2) Frankreich, Niederlande, Italien, Irland, Griechenland, Portugal, Spanien, Finnland, Österreich, Belgien, Luxemburg, Slowenien, Malta, Zypern, Slowakei, Estland.
- 3) European Free Trade Agreement. Europäische Freihandelsvereinigung: Island, Norwegen, Liechtenstein, Schweiz.
- 4) Estland, Lettland, Litauen, Polen, Tschechische Republik, Slowakei, Ungarn, Rumänien, Bulgarien, Albanien, Ukraine, Weißrussland (Belarus), Moldau, Russland, Georgien, Armenien, Aserbaidschan, Kasachstan, Turkmenistan, Usbekistan, Tadschikistan, Kirgisistan.
- 5) North American Free Trade Association. Nordamerikanisches Freihandelsabkommen: USA, Kanada, Mexiko.
- 6) Association of South East Asian Nations. Vereinigung südostasiatischer Nationen: Thailand, Vietnam, Indonesien, Malaysia, Singapur, Brunei Darussalam, Philippinen, Myanmar (Birma), Laos, Kambodscha.

9. Einfuhr nach ausgewählten Ländern in der Reihenfolge ihrer Anteile und nach Warengruppen

Land	Januar - Dezember 2013		Ernährungs- wirtschaft	Gewerbliche Wirtschaft			
	Insgesamt	Anteile		Zusammen	davon		
					1000 EUR	%	1000 EUR
Insgesamt	314 18 632	100,0	3 141 074	26 382 773	496 578	3 692 788	22 193 407
Belgien	3 585 801	11,4	342 318	3 061 242	56 641	805 549	2 199 051
Niederlande	3 058 190	9,7	298 240	2 546 463	51 385	842 586	1 652 493
Frankreich	2 918 755	9,3	386 929	2 303 430	102 354	75 163	2 125 914
Verein.Staaten (USA)	2 309 979	7,4	404 833	1813 138	22 828	92 600	1 697 710
Italien	1 945 461	6,2	272 693	1 503 134	20 700	55 709	1 426 724
China, Volksrepublik	1 928 170	6,1	94 248	1 798 925	19 416	23 098	1 756 412
Schweiz	1 686 934	5,4	34 622	1 625 597	4 181	29 686	1 591 730
Spanien	1 317 554	4,2	253 586	966 381	21 695	129 106	815 580
Vereinigt.Königreich	1 186 029	3,8	56 391	1 050 414	15 607	93 584	941 223
Polen	1 156 141	3,7	58 827	988 628	13 571	65 855	909 202
Österreich	1 006 394	3,2	68 491	862 539	10 607	34 342	817 590
Tschechische Republ.	816 121	2,6	4 280	736 142	14 274	11 498	710 371
Luxemburg	504 394	1,6	109 949	338 421	12 527	37 771	288 123
Schweden	503 049	1,6	3 888	450 884	1 111	32 105	417 667
Japan	485 481	1,5	1 884	466 072	4 104	112 18	450 750

Impressum

Herausgeber:
Statistisches Landesamt Rheinland-Pfalz
Mainzer Straße 14-16
56130 Bad Ems

Telefon: 02603 71-0
Telefax: 02603 71-3150

E-Mail: poststelle@statistik.rlp.de
Internet: www.statistik.rlp.de

Kostenfreier Download im Internet: <http://www.statistik.rlp.de/veroeffentlichungen/statistische-berichte>

© Statistisches Landesamt Rheinland-Pfalz · Bad Ems · 2014

Vervielfältigung und Verbreitung, auch auszugsweise, mit Quellenangabe gestattet.