



2010

STATISTISCHE BERICHTE



Aus- und Einfuhr 2009
(vorläufiges Ergebnis)

Inhalt

	Seite
Vorbemerkungen	3
Tabellenteil	
1. Außenhandel 1993 bis 2009	5
Ausfuhr (Spezialhandel)	
2. Ausfuhr nach Warengruppen und -untergruppen	6
3. Ausfuhr nach Bestimmungsländern	10
4. Ausfuhr nach Ländergruppen	12
5. Ausfuhr nach ausgewählten Ländern in der Reihenfolge ihrer Anteile und nach Warengruppen	12
Einfuhr (Generalhandel)	
6. Einfuhr nach Warengruppen und -untergruppen	14
7. Einfuhr nach Herkunftsländern	18
8. Einfuhr nach Ländergruppen	20
9. Einfuhr nach ausgewählten Ländern in der Reihenfolge ihrer Anteile und nach Warengruppen	20
Schaubilder	
Entwicklung des Außenhandels von 1970 bis 2009	4
Ausfuhr nach Monaten 2008 bis 2009	4
Einfuhr nach Monaten 2008 bis 2009	4
Ausfuhr nach den wichtigsten Bestimmungsländern 2009	13
Einfuhr aus den wichtigsten Herkunftsländern 2009	13

Zeichenerklärung

0	weniger als die Hälfte von 1 in der letzten besetzten Stelle, jedoch mehr als nichts
-	nichts vorhanden (genau Null)
...	Angabe fällt später an
.	Zahlenwert unbekannt oder geheim zu halten
x	Tabellenfach gesperrt, weil Aussage nicht sinnvoll
p	vorläufige Zahl
r	berichtigte Zahl
a.n.g	anderweitig nicht genannt
u.dgl.	und dergleichen

Geringfügige Abweichungen in den Summen sind auf Runden der Zahlen zurückzuführen.
Abweichungen gegenüber früheren Veröffentlichungen erklären sich durch inzwischen vorgenommene Korrekturen.

Vorbemerkungen

Die Außenhandelsstatistik, die zentral vom Statistischen Bundesamt erhoben und aufbereitet wird, stellt den grenzüberschreitenden Warenverkehr der Bundesrepublik Deutschland mit dem Ausland dar, gegliedert nach Warenarten und Herstellungs- bzw. Verbrauchsländern. Die Außenhandelsstatistik lässt aber auch eine Differenzierung der Ergebnisse nach Bundesländern zu. Bei einem Vergleich der Ein- und Ausfuhrergebnisse ist zu beachten, dass die Einfuhr die Ergebnisse des Generalhandels umfasst, der sich vom Spezialhandel (Ausfuhr) hinsichtlich des Nachweises der aus Lager eingeführten ausländischen Waren unterscheidet. Die rheinland-pfälzischen Einfuhren enthalten zudem nicht nur die Waren, die zum Gebrauch, zum Verbrauch, zur Bearbeitung oder Verarbeitung in Rheinland-Pfalz bestimmt sind, sondern auch Waren, die über Rheinland-Pfalz als erstes bekanntes Zielland in andere Länder des Bundesgebietes oder wieder ins Ausland weitergeleitet werden.

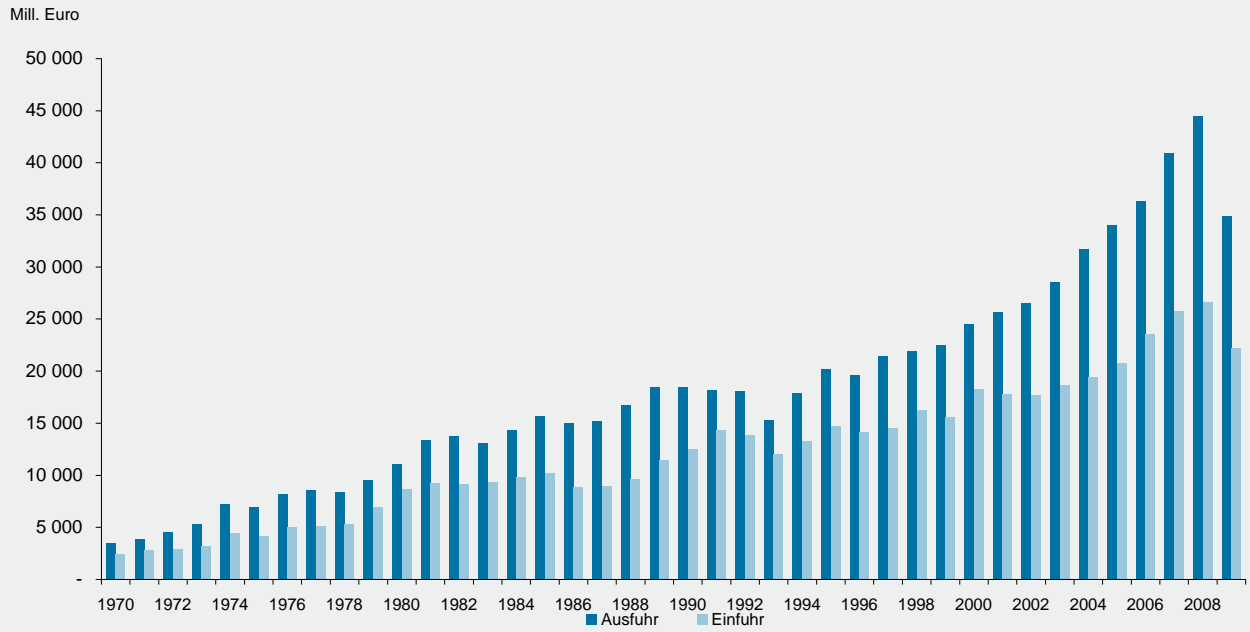
Nach der Novellierung der Außenhandelsstatistik zum 1. Januar 1993, die aufgrund der Einführung des EU-Binnenmarktes und der Aufhebung der innergemeinschaftlichen Grenzkontrollen notwendig wurde, wird unterschieden zwischen Intrahandelsstatistik (Warenverkehr zwischen EU-Staaten) und Extrahandelsstatistik (Warenverkehr mit Drittländern). Während die statistischen Angaben zum Extrahandel im Rahmen der Zollverfahren ermittelt werden, übermitteln die Unternehmen ihre Warenbewegungen im Handel mit EU-Mitgliedstaaten (Intrahandel) direkt an das Statistische Bundesamt. Von der Auskunftspflicht sind Privatpersonen ausgenommen. Die Befreiung gilt auch für Auskunftspflichtige, deren im Intrahandel getätigte jährliche Versendung in andere Mitgliedstaaten oder Eingänge aus anderen Mitgliedstaaten den Wert von 400 000 Euro im Vorjahr nicht überschritten hat. Zur Extrahandelsstatistik sind Warensendungen bis zu einem Wert von 1 000 Euro nicht anzumelden, soweit das Gesamtgewicht der Sendung 1 000 kg nicht übersteigt.

Die Benennung und Gruppierung der Waren in den Tabellen orientiert sich an der Gliederung nach Warengruppen und -untergruppen der Ernährungswirtschaft und der Gewerblichen Wirtschaft (EGW). Ab Berichtsmonat Januar 2002 ist eine revidierte Fassung der EGW (EGW 2002) in Kraft getreten, wodurch die Vergleichbarkeit gegenüber früheren Ergebnissen teilweise eingeschränkt wird. Die Warengliederung wurde an die gegenwärtigen wirtschaftlichen und technischen Gegebenheiten angepasst. Es wurden Streichungen von Warengruppen mit geringem Handelsvolumen und vor allem eine tiefere Gliederung im Bereich der Maschinen und der elektrotechnischen Ausrüstungen vorgenommen. Das betrifft insbesondere den Informations- und Kommunikationsbereich sowie die Medizintechnik und die Mess-, Steuer- und Regelungstechnik, aber auch den Fahrzeugsektor.

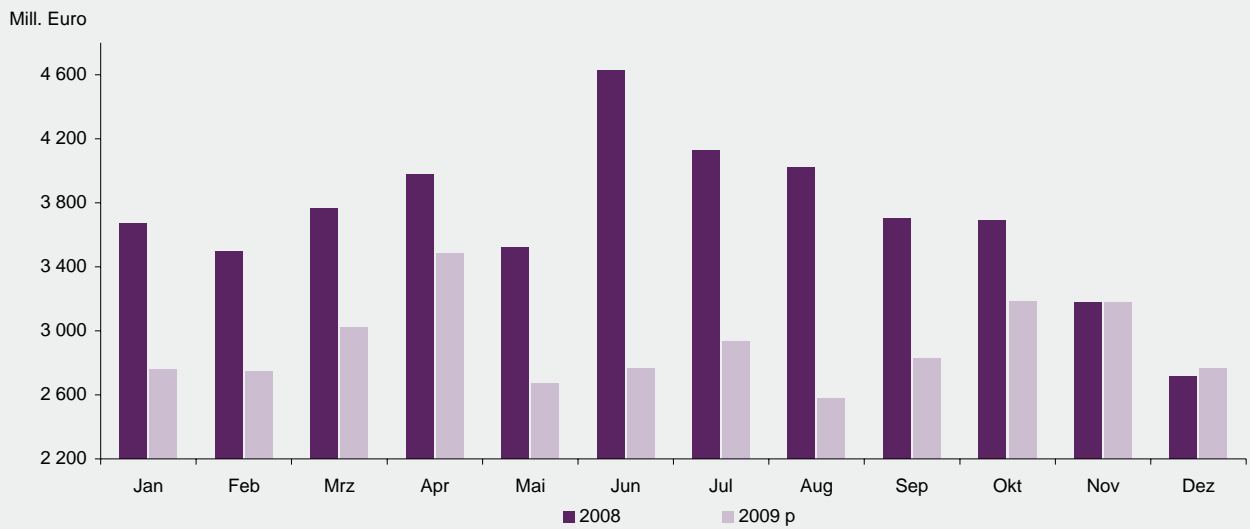
Die Außenhandelsstatistik basiert insbesondere auf folgenden Rechtsvorschriften:

- Gesetz über die Statistik für Bundeszwecke (Bundesstatistikgesetz – BStatG) vom 22. Januar 1987 (BGBl. I S. 462, 565).
- Verordnung (EG) Nr. 638/2004 des Europäischen Parlaments und des Rates vom 31. März 2004 über die Gemeinschaftsstatistiken des Warenverkehrs zwischen Mitgliedstaaten und zur Aufhebung der Verordnung (EWG) Nr. 3330/91 des Rates (ABl. EG Nr. L 102 S. 1).
- Verordnung (EG) Nr. 1917/2000 der Kommission vom 7. September 2000 zur Durchführung der Verordnung (EG) Nr. 1172/95 des Rates im Hinblick auf die Außenhandelsstatistik (ABl. EG Nr. L 229 S. 14).
- Außenhandelsstatistikgesetz (AHStatGes) vom 1. Mai 1957 in der im Bundesgesetzblatt Teil III, Gliederungsnummer 7402-1, veröffentlichten bereinigten Fassung.
- Außenhandelsstatistik-Durchführungsverordnung (AHStatDV) in der Fassung der Bekanntmachung vom 29. Juli 1994 (BGBl. I S. 1993).

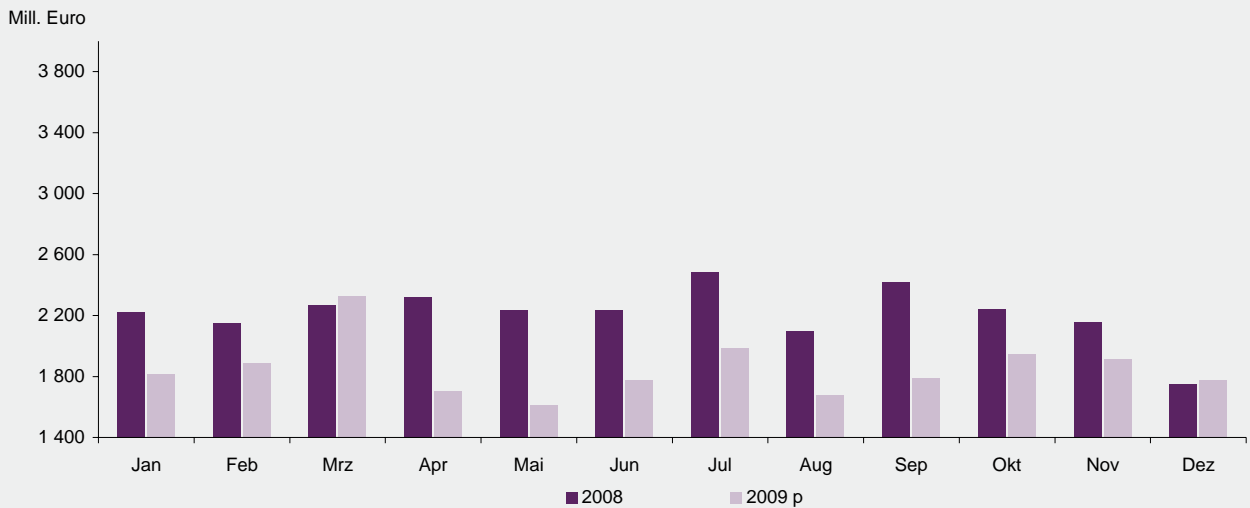
Entwicklung des Außenhandels von 1970 bis 2009



Ausfuhr nach Monaten 2008 bis 2009



Einfuhr nach Monaten 2008 bis 2009



1. Außenhandel 1993 bis 2009

Jahr Monat	Insgesamt		Gewerbliche Wirtschaft		Insgesamt		Gewerbliche Wirtschaft		
	Ausfuhr	Einfuhr	Ausfuhr	Einfuhr	Ausfuhr	Einfuhr	Ausfuhr	Einfuhr	
	1 000 EUR				Veränderungen zum Vorjahr bzw. Vorjahresmonat in %				
1993	18 486 635	12 552 564	17 438 337	11 283 252	-15,4	-13,0	-15,5	-13,1	
1994	18 156 444	14 357 819	17 059 298	12 960 917	16,7	10,0	17,8	10,1	
1995	18 112 162	13 878 621	16 892 129	12 563 071	13,1	10,7	14,0	11,4	
1996	15 330 673	12 069 253	14 276 729	10 920 494	-3,0	-3,4	-3,6	-4,6	
1997	17 887 363	13 274 319	16 824 212	12 025 327	9,1	2,6	9,4	2,8	
1998	20 225 876	14 701 213	19 180 747	13 394 080	2,3	11,5	2,4	11,6	
1999	19 619 808	14 203 061	18 501 452	12 783 132	2,6	-3,9	2,9	-4,4	
2000	21 412 941	14 578 503	20 240 421	13 137 838	9,2	17,2	9,4	19,3	
2001	25 646 475	17 762 972	24 031 747	16 134 885	19,8	21,8	18,7	22,8	
2002	26 556 912	17 674 350	24 734 571	15 912 955	3,5	-0,5	2,9	-1,4	
2003	28 590 534	18 696 188	25 887 659	15 930 492	7,7	5,8	4,7	0,1	
2004	31 725 014	19 494 533	29 267 940	16 699 054	11,0	4,3	13,1	4,8	
2005	33 980 921	20 798 155	31 217 690	18 151 742	7,1	6,7	6,7	8,7	
2006	36 362 105	23 529 026	33 174 285	20 383 058	7,0	13,1	6,3	12,3	
2007	40 931 119	25 765 567	37 491 408	22 394 396	12,6	9,5	13,0	9,9	
2008	44 506 068	26 601 695	40 912 798	23 371 584	8,7	3,2	9,1	4,4	
2009 ^P	34 912 485	22 207 318	30 482 282	17 493 581	-21,6	-16,5	-25,5	-25,2	
2007	Januar	3 233 010	1 964 084	2 982 779	1 700 582	12,6	7,4	12,7	5,9
	Februar	3 243 117	2 118 824	2 987 016	1 861 505	19,9	11,5	19,4	9,9
	März	3 359 142	2 195 244	3 071 497	1 925 065	5,1	8,6	5,0	8,6
	April	3 312 555	2 193 217	3 047 008	1 912 145	18,4	16,1	19,4	18,5
	Mai	3 489 045	2 115 533	3 207 392	1 801 141	19,7	9,4	20,6	7,6
	Juni	3 462 695	2 158 892	3 183 030	1 846 447	12,9	10,6	13,7	8,5
	Juli	3 520 984	2 064 199	3 228 881	1 806 018	11,6	9,0	11,9	9,9
	August	3 585 250	2 294 576	3 298 671	2 010 274	21,4	14,9	22,9	19,0
	September	3 612 976	2 057 651	3 325 020	1 770 022	15,2	3,9	16,8	2,1
	Oktober	3 567 302	2 419 106	3 239 588	2 138 856	5,0	18,6	4,6	21,2
	November	3 747 369	2 135 504	3 413 795	1 844 912	14,4	1,6	16,2	3,5
	Dezember	2 797 673	2 048 737	2 506 732	1 777 428	-3,3	2,9	-4,9	4,0
2008	Januar	3 673 034	2 221 560	3 389 528	2 000 717	13,6	13,1	13,6	17,6
	Februar	3 494 203	2 154 907	3 228 682	1 927 379	7,7	1,7	8,1	3,5
	März	3 768 154	2 266 846	3 473 935	2 004 271	12,2	3,3	13,1	4,1
	April	3 978 258	2 320 971	3 663 321	2 059 572	20,1	5,8	20,2	7,7
	Mai	3 521 851	2 238 375	3 225 420	1 942 244	0,9	5,8	0,6	7,8
	Juni	4 630 118	2 237 566	4 316 204	1 967 184	33,7	3,6	35,6	6,5
	Juli	4 129 858	2 484 917	3 805 472	2 194 944	17,3	20,4	17,9	21,5
	August	4 020 156	2 099 155	3 711 752	1 836 721	12,1	-8,5	12,5	-8,6
	September	3 704 599	2 423 258	3 391 671	2 144 763	2,5	17,8	2,0	21,2
	Oktober	3 692 330	2 242 065	3 358 934	1 946 829	3,5	-7,3	3,7	-9,0
	November	3 179 893	2 159 910	2 905 173	1 875 548	-15,1	1,1	-14,9	1,7
	Dezember	2 713 613	1 752 165	2 442 707	1 471 412	-3,0	-14,5	-2,6	-17,2
2009 ^P	Januar	2 760 086	1 817 547	2 377 309	1 440 711	-24,9	-18,2	-29,9	-28,0
	Februar	2 747 856	1 887 750	2 392 715	1 506 595	-21,4	-12,4	-25,9	-21,8
	März	3 020 839	2 329 346	2 668 222	1 543 317	-19,8	2,8	-23,2	-23,0
	April	3 481 553	1 704 811	3 096 195	1 336 762	-12,5	-26,5	-15,5	-35,1
	Mai	2 674 186	1 609 429	2 319 215	1 257 917	-24,1	-28,1	-28,1	-35,2
	Juni	2 763 578	1 775 696	2 349 113	1 372 923	-40,3	-20,6	-45,6	-30,2
	Juli	2 933 881	1 986 113	2 543 383	1 633 451	-29,0	-20,1	-33,2	-25,6
	August	2 575 167	1 674 862	2 215 639	1 339 595	-35,9	-20,2	-40,3	-27,1
	September	2 826 723	1 790 228	2 482 500	1 452 143	-23,7	-26,1	-26,8	-32,3
	Oktober	3 181 674	1 945 970	2 782 871	1 549 675	-13,8	-13,2	-17,2	-20,4
	November	3 179 321	1 912 716	2 825 184	1 612 393	-0,0	-11,4	-2,8	-14,0
	Dezember	2 767 621	1 772 850	2 429 935	1 448 098	2,0	1,2	-0,5	-1,6

2. Ausfuhr nach Warengruppen und -untergruppen

Nr. der EGW-Sys-tematik	Warengruppe Warenuntergruppe	2008			2009 (vorläufig)		
		Menge	Wert		Menge	Wert	
		Tonnen	1 000 EUR	Veränderung ggü. dem Vorjahr %	Tonnen	1 000 EUR	Veränderung ggü. dem Vorjahr %
1 - 4	Ernährungswirtschaft	2 070 562	3 125 377	15,8	2 120 558	3 132 311	0,2
1	Lebende Tiere	6 285	11 607	20,7	5 825	11 093	- 4,4
101	Pferde	143	1 215	10,2	124	434	- 64,2
102	Rinder	2 731	6 444	26,0	2 683	6 602	2,5
103	Schweine	2 313	3 096	26,6	2 323	3 569	15,3
107	Hausgeflügel	1 098	744	- 12,2	691	405	- 45,5
109	Lebende Tiere, a.n.g.	1	109	5,0	4	82	- 24,6
2	Nahrungsmittel tierischen Ursprungs	712 811	671 349	22,8	767 836	643 479	- 4,2
201	Milch u. Milcherzeugnisse, ausgenommen Butter u. Käse	651 474	439 083	27,7	703 337	406 309	- 7,5
202	Butter, Fettstoffe der Milch, Milchstreichfette	599	1 875	31,1	522	1 412	- 24,7
203	Käse	8 429	30 807	11,5	9 351	29 628	- 3,8
204	Fleisch und Fleischwaren	43 380	166 418	14,1	43 337	154 661	- 7,1
206	Fische, Krebstiere, Weichtiere, Zubereitungen	1 106	6 194	- 28,7	1 115	6 756	9,1
208	Tierische Öle u. Fette zur Ernährung	4 299	2 204	90,4	4 475	1 385	- 37,2
209	Eier, Eiweiß, Eigelb	79	227	- 63,6	934	923	306,5
211	Fischmehl, Fleischmehl u.ä. Erzeugnisse	1	24	- 36,4	1	28	19,4
219	Nahrungsmittel tier. Ursprungs, a.n.g.	3 444	24 518	39,9	4 764	42 377	72,8
3	Nahrungsmittel pflanzlichen Ursprungs	997 062	798 986	17,7	1 018 788	727 158	- 9,0
301	Weizen	95 302	22 778	62,6	118 428	18 707	- 17,9
302	Roggen	1 537	307	100,4	1 524	188	- 38,9
303	Gerste	21 834	4 114	- 58,1	31 121	3 886	- 5,5
304	Hafer	155	39	- 71,7	108	10	- 75,3
305	Mais	1 407	617	322,8	2 553	485	- 21,4
308	Sorghum, Hirse u.sonstiges Getreide, ausgenommen Reis	4 694	1 135	- 3,3	4 802	884	- 22,2
309	Reis u. Reiserzeugnisse	701	923	- 18,8	1 100	1 460	58,2
310	Getreideerzeugnisse, ausgen. Reiserzeugnisse	12 297	4 580	17,5	16 275	5 245	14,5
315	Backwaren u.a. Zubereitungen aus Getreide	116 381	311 104	15,9	124 197	315 519	1,4
316	Malz	25 264	14 548	137,7	20 829	9 176	- 36,9
320	Saat- u. Pflanzgut, ausgen. Ölsaaten u.a.	116	1 660	26,2	81	1 685	1,5
325	Hülsenfrüchte	283	311	- 38,8	259	391	25,8
335	Grün- u. Raufutter	703	165	34,0	594	179	8,2
340	Kartoffeln u. Kartoffelerzeugnisse	22 240	10 254	- 35,5	17 066	8 083	- 21,2
345	Gemüse u. sonstige Küchengewächse, frisch	65 637	43 812	- 5,6	49 440	27 400	- 37,5
350	Frischobst, ausgenommen Südfrüchte	6 451	2 894	- 15,2	4 317	1 877	- 35,2
360	Schalen- u. Trockenfrüchte	338	1 837	45,2	202	967	- 47,4
370	Gemüsezubereitungen u. Gemüsekonserven	4 519	7 933	1,1	4 505	7 414	- 6,5
372	Obstzubereitungen u. Obstkonserven	366	966	- 21,8	268	813	- 15,8
375	Obst- u. Gemüsesäfte	16 028	24 101	34,0	9 600	9 961	- 58,7
377	Kakao u. Kakaoerzeugnisse	4 788	16 964	16,7	8 595	24 513	44,5
379	Gewürze	713	2 472	16,3	643	2 036	- 17,7
381	Zuckerrüben, Zucker u. Zuckererzeugnisse	22 548	17 105	46,5	33 158	21 284	24,4
383	Ölfrüchte	8 292	2 249	175,1	3 557	871	- 61,3
385	Pflanzliche Öle u. Fette	103 536	95 375	75,7	107 355	76 474	- 19,8
389	Ölkuchen	268 854	68 515	38,2	209 004	46 988	- 31,4
393	Kleie, Abfallerzeugn. z. Viehfütterung u. sonstige Futtermittel	105 161	19 821	24,1	170 641	25 837	30,3
395	Nahrungsmittel pflanzlichen Ursprungs, a.n.g.	85 105	111 616	- 6,1	77 486	106 479	- 4,6
396	Lebende Pflanzen u. Erzeugnisse der Ziergärtnerei	1 813	10 790	6,8	1 079	8 349	- 22,6
4	Genussmittel	354 404	1 643 435	12,2	328 109	1 750 581	6,5
401	Hopfen	6	296	19,0	7	505	70,2
402	Kaffee	11 642	89 018	0,3	9 852	79 993	- 10,1
403	Tee u. Mate	26	75	- 77,3	24	64	- 14,7
411	Rohtabak u. Tabakerzeugnisse	86 481	1 112 124	15,2	84 193	1 279 148	15,0
421	Bier	31 333	27 667	2,9	34 716	29 312	5,9
423	Branntwein	4 749	6 199	12,0	3 652	5 483	- 11,5
425	Wein	220 168	408 056	8,3	195 664	356 077	- 12,7
5 - 8	Gewerbliche Wirtschaft	22 539 406	40 912 798	9,1	18 338 500	30 482 282	- 25,5

2. Ausfuhr nach Warengruppen und -untergruppen

Nr. der EGW-Sys-tematik	Warengruppe Warenuntergruppe	2008			2009 (vorläufig)		
		Menge	Wert		Menge	Wert	
		Tonnen	1 000 EUR	Veränderung ggü. dem Vorjahr %	Tonnen	1 000 EUR	Veränderung ggü. dem Vorjahr %
5	Rohstoffe	6 871 800	251 245	1,9	5 503 706	199 493	- 20,6
502	Chemiefasern, Seidenraupenkokons u. Abfälle	1 677	3 277	205,5	2 002	1 675	- 48,9
503	Wolle u. and. Tierhaare, roh u. bearb., Reißwolle	19	22	- 64,7	0	12	- 42,9
504	Baumwolle, roh u. bearb., Reißbaumwolle, Abfälle	11	12	131,1	69	39	211,5
505	Flachs, Hanf, Jute, Hartfasern u. sonst. pfl. Spinnstf.	-	-	- 100,0	0	2	-
506	Abfälle von Gespinnstwaren, Lumpen	19 164	6 459	- 0,4	16 958	5 668	- 12,2
507	Felle zu Pelzwerk, roh	-	-	- 100,0	5	2	-
508	Felle u. Häute, roh, a.n.g.	3 496	4 112	0,9	3 450	2 949	- 28,3
511	Rundholz	102 446	11 014	- 30,1	55 239	6 682	- 39,3
513	Rohkautschuk	71 875	57 980	- 6,9	65 948	42 116	- 27,4
516	Steinkohle u. Steinkohlenbriketts	97	58	X	82	36	- 37,2
517	Braunkohle u. Braunkohlenbriketts	63	9	- 94,4	47	8	- 16,4
520	Eisen-, manganhaltige Abbrände, Schlacken	5 436	204	362,8	1 106	32	- 84,5
522	Kupfererze	-	-	-	9	63	-
528	Erze u. Metallaschen, a.n.g.	1 732	303	- 46,3	9 167	263	- 13,2
529	Bauxit, Kryolith	1 018	384	- 15,0	595	195	- 49,3
530	Speisesalz u. Industriesalz	22 364	1 810	171,5	4 066	985	- 45,6
532	Steine u. Erden, a.n.g.	6 205 732	133 185	7,6	4 970 371	118 402	- 11,1
534	Rohstoffe für chem. Erzeugnisse, a.n.g.	20 064	7 422	68,1	11 684	2 988	- 59,7
537	Edelsteine, Schmucksteine u. Perlen, roh	44	2 398	36,2	90	1 323	- 44,8
590	Rohstoffe, auch Abfälle, a.n.g.	416 559	22 597	- 9,8	362 818	16 053	- 29,0
6	Halbwaren	3 696 877	1 889 295	15,4	3 101 157	1 317 418	- 30,3
602	Rohseide u. Seidengarne, künstl. u. synthetische Fäden, auch gezwirnt	235	4 070	3,0	129	3 751	- 7,8
603	Garne aus Chemiefasern	1 215	11 517	0,6	1 294	14 444	25,4
605	Garne aus Baumwolle	23	142	- 35,4	24	130	- 7,9
606	Garne aus Flachs, Hanf, Jute, Hartfasern u. dgl.	312	1 864	- 8,2	228	1 121	- 39,9
607	Schnittholz	326 040	100 589	- 20,6	216 647	62 747	- 37,6
608	Halbstoffe aus zellulosehaltigen Faserstoffen	2 746	3 280	- 59,1	1 850	2 285	- 30,3
609	Kautschuk, bearbeitet	28 750	67 180	132,7	44 043	87 565	30,3
611	Zement	313 844	26 890	103,4	337 849	28 801	7,1
612	Mineralische Baustoffe, a.n.g.	485 708	171 210	- 5,3	440 441	122 998	- 28,2
641	Roheisen	-	-	-	47	12	-
642	Abfälle u. Schrott, aus Eisen oder Stahl	405 224	128 770	- 3,7	355 364	68 269	- 47,0
643	Ferrolegierungen	976	5 501	- 1,2	633	1 969	- 64,2
644	Eisen oder Stahl in Rohformen, Halbzeug aus Eisen oder Stahl	10 363	43 431	- 4,8	8 330	32 789	- 24,5
645	Aluminium u. Aluminiumlegierungen, einschl. Abfälle u. Schrott	25 541	35 487	- 22,1	21 744	18 464	- 48,0
646	Kupfer u. Kupferlegierungen, einschl. Abfälle u. Schrott	4 182	10 000	- 21,1	6 238	10 203	2,0
647	Nickel u. Nickellegierungen, m. Abfällen, Schrott	2	28	- 67,2	3	10	- 63,3
648	Blei u. Bleilegierungen, einschl. Abfälle u. Schrott	33 209	55 065	159,5	44 604	59 152	7,4
649	Zinn u. Zinnlegierungen, m. Abfällen u. Schrott	76	916	13,0	43	405	- 55,8
650	Zink u. Zinklegierungen, einschl. Abfälle u. Schrott	717	1 303	167,2	1 863	2 377	82,4
656	Radioaktive Elemente u. radioaktive Isotope	-	9	- 81,7	-	3	- 62,1
659	Unedle Metalle, a.n.g.	278	6 344	131,2	267	3 003	- 52,7
661	Fettsäuren, Paraffin, Vaseline u. Wachse	52 789	78 969	- 20,9	38 195	58 758	- 25,6
665	Koks u. Schmelzkoks, aus Steinkohle oder Braunkohle	263	124	7,5	164	65	- 47,8
667	Rückstände der Erdöl- u. Steinkohlen-teerdestillation	107 990	32 875	12,6	80 904	27 092	- 17,6
669	Mineralölserzeugnisse	344 892	252 254	20,0	260 980	140 139	- 44,4
671	Teer u. Teerdestillationserzeugnisse	163 134	77 875	- 9,5	73 424	27 797	- 64,3
673	Düngemittel	602 870	198 520	53,9	530 405	103 071	- 48,1
679	Chemische Halbwaren, a.n.g.	783 930	526 138	29,8	633 658	394 414	- 25,0
683	Gold für gewerbliche Zwecke	0	540	- 70,6	0	587	8,7
690	Halbwaren, a.n.g.	1 565	48 381	53,8	1 785	44 996	- 7,0
7 - 8	Fertigwaren	11 970 729	38 772 258	8,9	9 733 638	28 965 371	- 25,3

2. Ausfuhr nach Warengruppen und -untergruppen

Nr. der EGW-Sys-tematik	Warengruppe Warenuntergruppe	2008			2009 (vorläufig)		
		Menge	Wert		Menge	Wert	
		Tonnen	1 000 EUR	Veränderung ggü. dem Vorjahr %	Tonnen	1 000 EUR	Veränderung ggü. dem Vorjahr %
7	Vorerzeugnisse	7 238 090	12 239 544	12,3	5 942 351	9 365 621	- 23,5
701	Gewebe, Gewirke, Gestricke aus Seide, künstlichen o. synthetischen Fäden	3 478	15 286	371,2	4 270	15 794	3,3
702	Gewebe, Gewirke, Gestricke aus Chemiefasern	2 847	31 569	- 5,9	1 790	21 759	- 31,1
703	Gewebe, Gewirke u.dgl. aus Wolle o.a. Tierhaaren	7	116	29,5	5	99	- 14,7
704	Gewebe, Gewirke u.dgl. aus Baumwolle	1 322	10 859	27,9	1 239	9 952	- 8,4
705	Gewebe, Gewirke aus Flachs, Hanf, Jute, Hartflachs u.ä.	31	274	8,6	44	321	17,1
706	Leder	5 006	38 152	17,3	3 682	30 861	- 19,1
707	Pelzfelle, gegerbt oder zugerichtet	28	1 657	- 19,9	28	1 260	- 24,0
708	Papier u. Pappe	521 329	292 636	- 2,8	474 979	242 111	- 17,3
709	Sperrholz, Span- und Faserplatten, Furnierblätter u. dgl.	392 313	219 942	2,7	370 797	204 658	- 6,9
711	Glas	56 703	99 601	1,1	49 819	102 435	2,8
732	Kunststoffe	1 944 065	2 830 239	- 4,7	1 567 721	2 041 675	- 27,9
734	Farben, Lacke u. Kitte	169 971	594 582	- 9,3	134 037	478 495	- 19,5
736	Dextrine, Gelatine u. Leime	34 186	85 727	0,8	30 355	81 743	- 4,6
738	Sprengstoffe, Schießbedarf u. Zündwaren	1 096	10 821	41,0	687	11 511	6,4
740	Pharmazeutische Grundstoffe	191 761	3 186 073	85,1	162 020	2 251 375	- 29,3
749	Chemische Vorerzeugnisse, a.n.g.	2 144 595	2 884 940	4,1	1 837 688	2 351 021	- 18,5
751	Rohre aus Eisen oder Stahl	23 866	72 343	- 19,0	16 588	53 985	- 25,4
753	Stäbe u. Profile aus Eisen oder Stahl	85 518	69 248	27,4	61 386	38 815	- 43,9
755	Blech aus Eisen oder Stahl	1 360 314	1 084 666	- 1,1	1 062 616	1 008 933	- 7,0
757	Draht aus Eisen oder Stahl	159 072	109 273	79,2	66 033	34 643	- 68,3
759	Eisenbahnoberbaumaterial	25 442	23 034	54,1	20 790	22 706	- 1,4
771	Halbzeuge aus Kupfer u. Kupferlegierungen	3 780	34 477	- 1,5	2 007	19 053	- 44,7
772	Halbzeuge aus Aluminium	107 945	494 387	- 15,8	71 394	304 222	- 38,5
779	Halbzeuge aus unedlen Metallen, a.n.g.	344	7 946	38,2	293	7 333	- 7,7
781	Halbzeuge aus Edelmetallen	17	8 301	- 16,5	13	3 956	- 52,3
790	Vorerzeugnisse, a.n.g.	3 055	33 394	- 8,5	2 070	26 907	- 19,4
8	Enderzeugnisse	4 732 639	26 532 714	7,4	3 791 287	19 599 750	- 26,1
801	Bekleidung aus Gewirken o. Gestrickten aus Seide o. Chemiefasern	590	13 509	- 51,3	313	8 422	- 37,7
802	Bekleidung aus Gewirken aus Wolle o.a. Tierhaaren	4	162	- 59,0	6	332	104,4
803	Bekleidung aus Gewirken o. Gestrickten aus Baumwolle	3 567	39 389	- 65,3	2 844	36 458	- 7,4
804	Bekleidung aus Seide o. Chemiefasern, ausgen. Gew.	609	13 536	- 18,1	310	8 204	- 39,4
805	Bekleidung aus Wolle u.a. Tierhaaren, ausgen. Gew.	6	361	0,7	4	205	- 43,0
806	Bekleidung aus Baumwolle, nicht aus Gewirken o. Gestrickten	190	5 426	- 20,0	182	6 463	19,1
807	Bekleidung aus Flachs, Hanf u. dgl.	100	2 231	- 16,8	57	1 276	- 42,8
808	Kopfbedeckungen	72	1 636	- 5,0	68	2 070	26,5
809	Textilerzeugnisse, a.n.g.	44 925	149 172	- 6,6	35 043	121 912	- 18,3
810	Pelzwaren	6	268	- 47,2	6	260	- 3,2
811	Schuhe	7 784	255 209	4,4	8 092	248 825	- 2,5
812	Lederwaren und Lederbekleidung (ausgen. Schuhe)	543	10 664	- 6,5	523	8 742	- 18,0
813	Papierwaren	313 156	713 042	30,9	313 783	673 525	- 5,5
814	Druckerzeugnisse	30 702	61 973	- 5,7	23 262	53 975	- 12,9
815	Holzwaren (ohne Möbel)	79 344	100 922	- 12,5	59 516	80 916	- 19,8
816	Kautschukwaren	138 228	474 351	58,4	211 751	698 655	47,3
817	Waren aus Stein	4 856	38 936	- 4,2	5 410	37 347	- 4,1
818	Keramische Erzeugnisse, ohne Baukeramik	121 985	238 875	- 8,6	96 833	236 266	- 1,1
819	Glaswaren	137 692	142 694	- 11,6	174 642	144 573	1,3
820	Werkzeuge, Schneidwaren u. Eßbestecke aus unedlen Metallen	5 761	119 471	48,8	4 126	82 867	- 30,6
823	Waren aus Kupfer und Kupferlegierungen	579	13 632	6,7	330	10 091	- 26,0
829	Eisen-, Blech- und Metallwaren, a.n.g.	520 910	1 549 844	6,6	405 682	1 221 126	- 21,2
831	Waren aus Wachs oder Fetten	29 635	47 775	5,6	26 793	36 929	- 22,7
832	Waren aus Kunststoffen	576 969	1 844 239	0,1	486 725	1 464 156	- 20,6
833	Fotochemische Erzeugnisse	342	2 653	27,3	62	740	- 72,1

2. Ausfuhr nach Warengruppen und -untergruppen

Nr. der EGW-Sys-tematik	Warengruppe Warenuntergruppe	2008			2009 (vorläufig)		
		Menge	Wert		Menge	Wert	
		Tonnen	1 000 EUR	Veränderung ggü. dem Vorjahr %	Tonnen	1 000 EUR	Veränderung ggü. dem Vorjahr %
834	Pharmazeutische Erzeugnisse	12 837	2 891 166	5,4	12 507	2 697 411	- 6,7
835	Duftstoffe u. Körperpflegemittel	46 184	185 576	68,0	36 727	126 560	- 31,8
839	Chemische Enderzeugnisse, a.n.g.	1 057 366	1 798 421	14,3	925 705	1 577 613	- 12,3
841	Kraftmaschinen (ohne Motoren für Traktoren, Luft- u. Straßenfahrzeuge)	6 587	93 424	4,3	3 578	58 231	- 37,7
842	Pumpen u. Kompressoren	38 351	839 319	- 5,8	30 604	740 418	- 11,8
843	Armaturen	6 966	157 649	1,1	5 231	129 680	- 17,7
844	Lager, Getriebe, Zahnräder u. Antriebs-elemente	18 869	118 607	11,6	12 811	103 028	- 13,1
845	Hebezeuge u. Fördermittel	54 446	417 796	24,7	39 174	338 514	- 19,0
846	Landwirtschaftliche Maschinen (einschl. Traktoren)	50 021	381 027	24,9	24 640	214 080	- 43,8
847	Maschinen für das Textil-, Bekleidungs- u. Ledergewerbe	1 456	48 840	- 26,7	856	22 075	- 54,8
848	Maschinen für das Ernährungsgewerbe u. die Tabakverarbeitung	3 649	101 267	12,4	2 743	74 586	- 26,3
849	Bergwerks-, Bau- u. Baustoffmaschinen	207 855	1 478 461	- 3,3	114 205	874 158	- 40,9
850	Guss- u. Walzwerktechnik	161	3 141	- 44,2	207	5 078	61,7
851	Maschinen für die Be- u. Verarbeitung von Kautschuk o. Kunststoffen	6 221	156 079	- 4,6	4 547	109 612	- 29,8
852	Werkzeugmaschinen	21 165	420 722	28,8	15 976	319 260	- 24,1
853	Büromaschinen u. automatische Daten- verarbeitungs- maschinen	819	68 424	- 55,9	561	42 005	- 38,6
854	Maschinen für das Papier- u. Druckgewerbe	5 033	132 342	- 20,4	4 358	106 345	- 19,6
859	Maschinen, a.n.g.	63 783	1 230 421	14,6	50 227	968 940	- 21,3
860	Sportgeräte	1 036	20 108	- 19,0	1 091	22 657	12,7
861	Geräte zur Elektrizitätserzeugung u. -verteilung	35 872	556 424	1,4	28 713	443 167	- 20,4
862	Elektrische Lampen u. Leuchten	994	24 804	19,3	1 139	35 545	43,3
863	Nachrichtentechnische Geräte und Einrichtungen	347	59 646	- 20,1	114	30 566	- 48,8
864	Rundfunk- u. Fernsehgeräte, phono- u. videotechnische Geräte	2 130	172 983	28,6	1 749	114 833	- 33,6
865	Elektronische Bauelemente	10 982	269 354	91,6	5 855	122 390	- 54,6
869	Elektrotechnische Erzeugnisse, a.n.g.	21 213	450 742	11,4	18 739	369 706	- 18,0
871	Medizinische Geräte u. orthopädische Vorrichtungen	1 134	48 595	11,8	1 033	40 317	- 17,0
872	Mess-, steuerungs- u. regelungs- technische Erzeugnisse	7 259	481 501	7,8	5 825	416 600	- 13,5
873	Optische u. fotografische Geräte	280	77 648	2,8	219	67 886	- 12,6
874	Uhren	32	2 371	4,7	27	1 712	- 27,8
875	Möbel	98 050	313 185	- 5,4	88 921	263 741	- 15,8
876	Musikinstrumente	53	8 167	20,5	23	6 426	- 21,3
877	Spielwaren	852	10 388	- 45,0	530	6 475	- 37,7
878	Schmuckwaren, Gold- u. Silberschmiede- waren	48	189 918	2,3	31	168 809	- 11,1
881	Schienenfahrzeuge	5 762	72 445	195,4	7 013	47 236	- 34,8
882	Wasserfahrzeuge	1 286	7 308	51,8	300	4 167	- 43,0
883	Luftfahrzeuge	215	78 398	210,2	137	24 123	- 69,2
884	Fahrgestelle, Karosserien, Motoren, Teile u. Zubehör für Kraftfahrzeuge u. dgl.	240 228	1 539 390	- 5,7	162 226	1 050 642	- 31,7
885	Personenkraftwagen u. Wohnmobile	13 608	168 759	- 12,4	9 286	113 078	- 33,0
886	Busse	1 862	9 661	- 21,6	975	6 515	- 32,6
887	Lastkraftwagen u. Spezialfahrzeuge	636 227	5 330 135	15,0	294 849	2 314 999	- 56,6
888	Fahrräder	150	11 451	28,4	185	10 133	- 11,5
889	Fahrzeuge, a.n.g.	14 619	78 373	- 9,3	7 287	36 734	- 53,1
891	Vollständige Fabrikationsanlagen	8 634	57 430	- 41,2	5 174	76 121	32,5
896	Enderzeugnisse, a.n.g.	9 441	130 879	- 2,9	8 826	113 242	- 13,5
9	Sonstige	224 948	467 892	- 36,8	669 529	1 297 892	177,4
901	Rückwaren	-	-	-	0	19	-
904	Andere nicht aufgliederbare Warenverkehre	224 948	467 892	- 36,8	669 529	1 297 873	177,4
	Ausfuhr insgesamt	24 834 917	44 506 068	8,7	21 128 588	34 912 485	- 21,6

3. Ausfuhr nach Bestimmungsländern

Land Nr.	Bestimmungsland Wirtschaftsraum	2008			2009 (vorläufig)		
		Menge	Wert		Menge	Wert	
		Tonnen	1 000 EUR	Veränderung ggü. dem Vorjahr %	Tonnen	1 000 EUR	Veränderung ggü. dem Vorjahr %
	Europa	21 929 486	31 469 216	2,9	18 620 384	24 415 774	- 22,4
	EU-Länder (27)	20 405 208	27 539 865	2,9	17 338 243	21 580 903	- 21,6
017	Belgien	3 166 231	2 218 476	2,2	2 822 929	1 774 379	- 20,0
068	Bulgarien	37 474	140 158	16,3	23 277	76 915	- 45,1
008	Dänemark	235 761	587 940	- 1,7	159 451	399 798	- 32,0
053	Estland	22 806	60 523	- 1,6	16 091	28 094	- 53,6
014	Finnland	124 126	354 945	1,3	113 652	266 473	- 24,9
001	Frankreich	3 249 460	4 801 180	8,8	2 701 043	3 876 609	- 19,3
009	Griechenland	169 485	506 760	6,7	144 699	389 718	- 23,1
007	Irland	83 454	153 055	- 16,5	47 585	100 918	- 34,1
005	Italien	2 199 320	3 040 563	- 2,7	1 875 992	2 553 606	- 16,0
054	Lettland	24 933	58 862	- 20,1	12 756	25 603	- 56,5
055	Litauen	39 036	116 850	- 23,7	30 377	52 703	- 54,9
018	Luxemburg	2 307 674	685 615	13,1	1 907 061	576 670	- 15,9
046	Malta	3 542	7 087	- 3,1	3 344	6 553	- 7,5
003	Niederlande	3 937 078	2 717 419	- 0,1	3 524 705	2 281 263	- 16,1
015	Österreich	920 615	1 879 265	5,6	809 364	1 562 291	- 16,9
060	Polen	704 827	1 533 873	12,9	560 946	1 075 556	- 29,9
010	Portugal	106 409	317 533	19,4	93 003	228 040	- 28,2
066	Rumänien	86 175	313 866	10,0	74 981	225 238	- 28,2
013	Schweden	262 076	758 082	- 6,7	202 151	508 967	- 32,9
063	Slowakei	110 308	275 702	3,7	68 538	172 749	- 37,3
091	Slowenien	70 737	176 456	- 0,5	58 525	118 183	- 33,0
011	Spanien	885 596	2 524 109	1,1	691 496	1 880 776	- 25,5
061	Tschechische Republik	424 837	984 218	16,4	360 785	696 467	- 29,2
064	Ungarn	207 004	582 413	10,6	186 472	438 418	- 24,7
006	Vereinigtes Königreich	1 014 582	2 714 390	- 5,7	834 680	2 225 996	- 18,0
600	Zypern	11 663	30 523	74,2	14 341	38 918	27,5
092	Kroatien	38 562	96 860	- 1,5	34 269	74 113	- 23,5
028	Norwegen	94 968	278 175	1,5	78 450	219 548	- 21,1
075	Russland	318 804	999 208	18,9	233 952	588 243	- 41,1
039	Schweiz	662 213	1 216 703	4,8	613 389	1 093 571	- 10,1
052	Türkei	227 243	760 383	- 1,5	186 865	519 442	- 31,7
072	Ukraine	84 347	284 954	- 3,2	58 306	128 869	- 54,8
	Afrika	292 498	1 000 220	12,8	290 776	897 351	- 10,3
220	Ägypten	37 937	140 625	65,8	35 143	150 302	6,9
208	Algerien	11 969	41 214	5,4	28 620	66 050	60,3
330	Angola	13 333	36 917	106,7	16 198	42 051	13,9
346	Kenia	17 154	27 282	- 25,6	10 374	26 393	- 3,3
216	Libyen	18 142	46 631	- 2,1	27 577	59 735	28,1
204	Marokko	27 540	61 070	13,0	26 405	60 572	- 0,8
288	Nigeria	18 613	51 350	28,6	30 478	72 727	41,6
324	Ruanda	296	2 278	- 34,2	219	926	- 59,4
388	Südafrika Rep.	84 731	397 273	- 1,5	59 674	242 758	- 38,9
212	Tunesien	18 929	44 989	51,2	21 727	48 646	8,1

3. Ausfuhr nach Bestimmungsländern

Land Nr.	Bestimmungsland Wirtschaftsraum	2008			2009 (vorläufig)		
		Menge	Wert		Menge	Wert	
		Tonnen	1 000 EUR	Veränderung ggü. dem Vorjahr %	Tonnen	1 000 EUR	Veränderung ggü. dem Vorjahr %
	Amerika	1 114 216	6 500 090	36,9	890 424	4 840 381	- 25,5
528	Argentinien	46 027	91 202	24,6	38 604	76 235	- 16,4
508	Brasilien	192 338	522 811	31,2	152 604	390 378	- 25,3
512	Chile	31 463	118 623	52,1	23 585	73 183	- 38,3
436	Costa Rica	13 240	22 283	- 9,4	10 267	20 468	- 8,1
500	Ecuador	34 766	48 418	11,9	20 220	37 501	- 22,5
404	Kanada	75 569	240 431	- 0,0	53 545	189 621	- 21,1
480	Kolumbien	14 700	59 315	11,6	19 147	62 568	5,5
448	Kuba	2 404	10 263	110,7	1 393	6 347	- 38,2
412	Mexiko	98 362	450 723	15,9	82 930	321 691	- 28,6
504	Peru	40 427	70 655	23,1	27 443	42 291	- 40,1
400	USA	523 967	4 772 209	44,9	424 322	3 536 291	- 25,9
484	Venezuela	13 735	43 535	24,8	9 653	30 563	- 29,8
	Asien	1 409 717	5 146 242	18,0	1 255 101	4 425 978	- 14,0
660	Afghanistan	3 328	68 739	X	3 335	12 896	- 81,2
647	Arabische Emirate	75 844	431 842	63,0	49 452	218 183	- 49,5
720	China	279 046	945 023	4,0	294 473	1 002 704	6,1
740	Hongkong	118 085	255 754	- 18,8	100 009	237 749	- 7,0
664	Indien	115 129	282 552	21,7	93 469	284 898	0,8
700	Indonesien	36 171	76 890	0,4	39 305	69 815	- 9,2
616	Iran	36 761	190 640	69,6	32 561	127 690	- 33,0
624	Israel	67 354	144 978	2,2	57 014	109 938	- 24,2
732	Japan	118 439	631 537	- 5,9	87 930	598 960	- 5,2
628	Jordanien	9 852	52 795	74,0	10 999	53 961	2,2
644	Katar	16 988	84 538	26,8	12 398	45 291	- 46,4
728	Korea Rep.	92 734	454 093	32,3	93 683	393 182	- 13,4
636	Kuwait	15 076	88 121	97,3	11 968	22 335	- 74,7
701	Malaysia	42 727	126 644	3,4	37 486	100 304	- 20,8
662	Pakistan	28 296	55 338	8,3	24 069	38 191	- 31,0
632	Saudi-Arabien	95 657	393 681	28,4	72 681	274 248	- 30,3
706	Singapur	49 004	239 424	2,5	46 452	283 593	18,4
736	Taiwan	54 976	130 262	- 1,0	54 782	127 086	- 2,4
680	Thailand	38 519	91 649	4,6	34 432	95 289	4,0
690	Vietnam	14 926	61 644	59,4	11 679	61 505	- 0,2
	Australien und Ozeanien	88 982	389 925	8,6	69 769	331 704	- 14,9
800	Australien	79 373	354 539	10,6	61 917	301 399	- 15,0
809	Neukaledonien	469	1 891	- 74,4	322	1 212	- 35,9
804	Neuseeland	7 728	29 957	10,3	5 653	23 674	- 21,0
	Ausfuhr insgesamt	24 834 917	44 506 068	8,7	21 128 588	34 912 485	- 21,6

4. Ausfuhr nach Ländergruppen

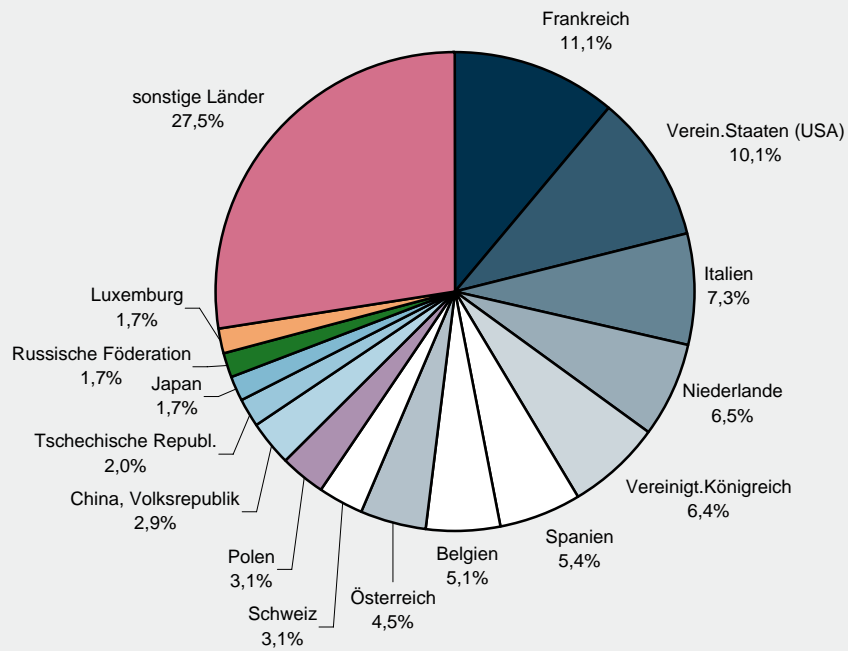
Ländergruppe	2008			2009 (vorläufig)		
	Menge	Wert		Menge	Wert	
	Tonnen	1 000 EUR	Veränderung ggü. dem Vorjahr %	Tonnen	1 000 EUR	Veränderung ggü. dem Vorjahr %
Insgesamt	24 834 917	44 506 068	8,7	21 128 588	34 912 485	- 21,6
darunter:						
EU-Länder (EU-27) ¹⁾	20 405 208	27 539 865	2,9	17 338 243	21 580 903	- 21,6
EURO-Zone ²⁾	17 345 696	19 688 691	4,8	14 876 276	15 827 146	- 19,6
Nicht-EURO-Zone	3 059 512	7 851 174	- 1,6	2 461 967	5 753 757	- 26,7
EFTA-Länder ³⁾	765 758	1 520 791	4,3	696 596	1 329 020	- 12,6
Mittel- und osteuropäische Länder ⁴⁾	2 131 399	5 611 605	11,3	1 672 934	3 660 115	- 34,8
NAFTA-Länder ⁵⁾	697 898	5 463 363	39,3	560 796	4 047 602	- 25,9
ASEAN-Länder ⁶⁾	191 842	632 947	5,8	178 401	649 902	2,7

- 1) Frankreich, Belgien, Luxemburg, Niederlande, Italien, Vereinigtes Königreich, Irland, Dänemark, Griechenland, Portugal, Spanien, Schweden, Finnland, Österreich, Estland, Lettland, Litauen, Malta, Polen, Slowakei, Slowenien, Tschechische Republik, Ungarn, Zypern, Bulgarien, Rumänien.
- 2) Frankreich, Niederlande, Italien, Irland, Griechenland, Portugal, Spanien, Finnland, Österreich, Belgien, Luxemburg, Slowenien, Malta, Zypern, Slowakei.
- 3) European Free Trade Association. Europäische Freihandelsvereinigung: Island, Norwegen, Liechtenstein, Schweiz.
- 4) Estland, Lettland, Litauen, Polen, Tschechische Republik, Slowakei, Ungarn, Rumänien, Bulgarien, Albanien, Ukraine, Weißrussland (Belarus), Moldau, Russland, Georgien, Armenien, Aserbaidschan, Kasachstan, Turkmenistan, Usbekistan, Tadschikistan, Kirgisistan.
- 5) North American Free Trade Association. Nordamerikanisches Freihandelsabkommen: USA, Kanada, Mexiko.
- 6) Association of South East Asian Nations. Vereinigung südostasiatischer Nationen: Thailand, Vietnam, Indonesien, Malaysia, Singapur, Brunei, Philippinen, Myanmar (Birma), Laos, Kambodscha.

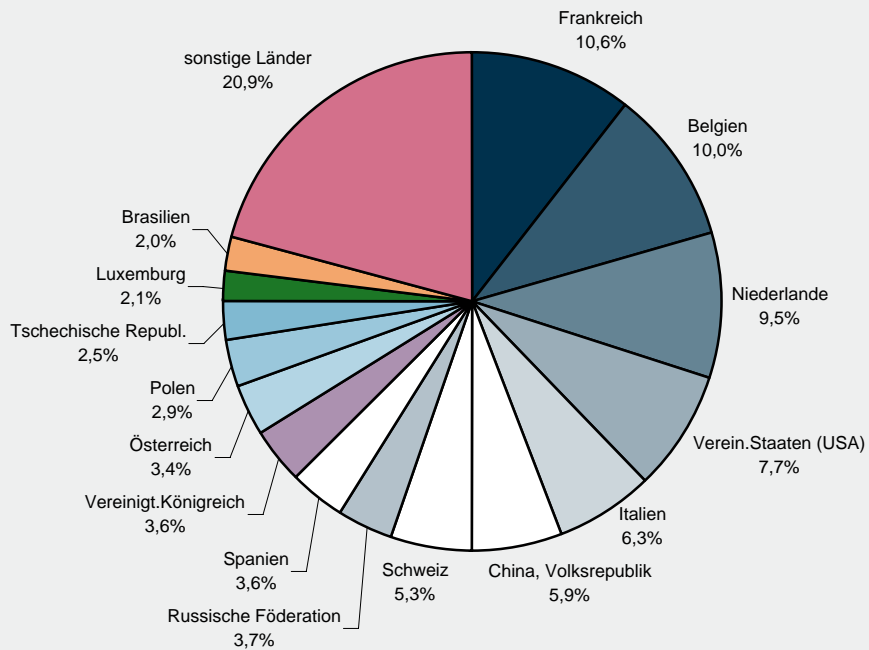
5. Ausfuhr nach ausgewählten Ländern in der Reihenfolge ihrer Anteile und nach Warengruppen

Land	Ausfuhr 2009 (vorläufig)		Ernährungs- wirtschaft	Gewerbliche Wirtschaft			
	Insgesamt	Anteile		Zusammen	davon		
					Rohstoffe	Halbwaren	Fertigwaren
1 000 EUR	%	1 000 EUR					
Insgesamt	34 912 485	100,0	3 132 311	30 482 282	199 493	1 317 418	28 965 371
Frankreich	3 876 609	11,1	426 984	3 281 595	14 634	177 792	3 089 169
Verein.Staaten (USA)	3 536 291	10,1	105 647	3 430 642	816	50 898	3 378 928
Italien	2 553 606	7,3	537 151	1 936 226	30 176	64 992	1 841 058
Niederlande	2 281 263	6,5	266 869	1 840 065	44 671	112 016	1 683 379
Vereinig.Königreich	2 225 996	6,4	165 668	1 982 272	1 791	102 441	1 878 039
Spanien	1 880 776	5,4	375 013	1 455 916	3 140	50 395	1 402 381
Belgien	1 774 379	5,1	205 911	1 466 626	28 846	120 358	1 317 422
Österreich	1 562 291	4,5	135 107	1 273 556	16 509	49 244	1 207 803
Schweiz	1 093 571	3,1	84 405	1 009 162	5 310	48 470	955 383
Polen	1 075 556	3,1	67 301	934 007	5 316	33 735	894 955
China, Volksrepublik	1 002 704	2,9	8 419	994 286	6 900	38 268	949 118
Tschechische Republ.	696 467	2,0	42 293	592 844	1 111	38 454	553 279
Japan	598 960	1,7	15 734	583 226	249	6 057	576 920
Russische Föderation	588 243	1,7	43 731	544 511	248	32 394	511 869
Luxemburg	576 670	1,7	44 473	391 097	18 648	116 392	256 057

Ausfuhr nach den wichtigsten Bestimmungsländern 2009



Einfuhr aus den wichtigsten Herkunftsländern 2009



6. Einfuhr nach Warengruppen und -untergruppen

Nr. der EGW-Sys-tematik	Warengruppe Warenuntergruppe	2008			2009 (vorläufig)		
		Menge	Wert		Menge	Wert	
		Tonnen	1 000 EUR	Veränderung ggü. dem Vorjahr %	Tonnen	1 000 EUR	Veränderung ggü. dem Vorjahr %
1 - 4	Ernährungswirtschaft	3 095 892	2 509 480	1,3	3 046 046	2 412 539	- 3,9
1	Lebende Tiere	29 665	39 577	31,5	27 320	32 960	- 16,7
101	Pferde	25	243	0,9	23	193	- 20,5
102	Rinder	2 937	6 539	32,7	2 170	4 735	- 27,6
103	Schweine	26 665	31 696	34,8	25 089	26 932	- 15,0
105	Schafe	0	2	-	0	3	64,3
107	Hausgeflügel	9	78	- 22,2	20	68	- 13,2
109	Lebende Tiere, a.n.g.	29	1 019	- 22,5	18	1 030	1,1
2	Nahrungsmittel tierischen Ursprungs	415 084	437 302	14,8	451 269	368 211	- 15,8
201	Milch u. Milchzeugnisse, ausgenommen Butter u. Käse	342 435	157 512	17,3	379 409	128 038	- 18,7
202	Butter, Fettstoffe der Milch, Milchstreichfette	652	2 258	10,7	332	890	- 60,6
203	Käse	8 448	33 620	- 19,4	8 690	28 020	- 16,7
204	Fleisch und Fleischwaren	41 561	107 982	- 5,5	41 671	100 060	- 7,3
206	Fische, Krebstiere, Weichtiere, Zubereitungen	3 008	14 305	- 13,0	2 678	12 411	- 13,2
208	Tierische Öle u. Fette zur Ernährung	3 387	3 281	34,5	2 621	2 321	- 29,2
209	Eier, Eiweiß, Eigelb	3 745	7 515	- 6,4	5 486	10 371	38,0
211	Fischmehl, Fleischmehl u.ä. Erzeugnisse	369	136	37,6	85	176	29,1
219	Nahrungsmittel tier. Ursprungs, a.n.g.	11 478	110 693	79,7	10 297	85 924	- 22,4
3	Nahrungsmittel pflanzlichen Ursprungs	1 981 902	1 171 134	- 6,8	1 895 763	1 064 613	- 9,1
301	Weizen	12 227	6 522	59,3	790	199	- 96,9
302	Roggen	108	38	- 81,2	223	77	105,5
303	Gerste	92 629	19 757	- 9,4	135 488	28 812	45,8
304	Hafer	46	23	- 60,7	12	2	- 91,8
305	Mais	9 772	2 771	211,2	720	578	- 79,1
308	Sorghum, Hirse u.sonstiges Getreide, ausgenommen Reis	173	471	- 2,3	421	384	- 18,5
309	Reis u. Reiserzeugnisse	6 581	4 530	- 6,9	8 114	5 897	30,2
310	Getreideerzeugnisse, ausgen. Reiserzeugnisse	8 229	4 554	20,4	11 340	4 371	- 4,0
315	Backwaren u.a. Zubereitungen aus Getreide	66 810	120 417	9,7	51 107	98 275	- 18,4
316	Malz	29 071	9 898	- 2,0	30 596	13 430	35,7
320	Saat- u. Pflanzgut, ausgen. Ölsaaten u.a.	1 576	12 756	2,9	2 017	14 252	11,7
325	Hülsenfrüchte	2 207	1 668	31,5	2 741	2 286	37,0
335	Grün- u. Raufutter	3 074	526	33,8	3 156	500	- 5,0
340	Kartoffeln u. Kartoffelerzeugnisse	70 929	33 915	- 14,9	54 618	25 705	- 24,2
345	Gemüse u. sonstige Küchengewächse, frisch	136 679	121 056	- 3,2	103 947	101 267	- 16,3
350	Frischobst, ausgenommen Südfrüchte	31 863	33 646	- 17,0	24 885	27 142	- 19,3
355	Südfrüchte	15 314	15 905	- 3,0	17 740	20 361	28,0
360	Schalen- u. Trockenfrüchte	3 512	9 617	- 12,5	3 826	8 886	- 7,6
370	Gemüsezubereitungen u. Gemüsekonserven	72 031	74 760	- 2,9	71 839	78 420	4,9
372	Obstzubereitungen u. Obstkonserven	11 990	16 494	4,1	10 139	16 777	1,7
375	Obst- u. Gemüsesäfte	97 398	103 050	4,9	95 573	64 078	- 37,8
377	Kakao u. Kakaoerzeugnisse	3 742	15 452	- 24,6	5 262	15 212	- 1,6
379	Gewürze	1 317	2 924	26,5	1 310	2 754	- 5,8
381	Zuckerrüben, Zucker u. Zuckererzeugnisse	31 832	30 310	- 8,4	31 710	22 904	- 24,4
383	Ölfrüchte	771 537	281 171	17,8	755 385	245 409	- 12,7
385	Pflanzliche Öle u. Fette	41 825	46 734	- 49,0	45 865	43 560	- 6,8
389	Ölkuchen	13 530	2 770	92,0	15 032	2 973	7,3
393	Kleie, Abfallerzeugn. z. Viehfütterung u. sonstige Futtermittel	33 959	11 063	33,3	20 866	9 062	- 18,1
395	Nahrungsmittel pflanzlichen Ursprungs, a.n.g.	394 930	136 514	- 35,5	374 021	158 039	15,8
396	Lebende Pflanzen u. Erzeugnisse der Ziergärtnerei	17 010	51 824	- 5,0	17 022	53 001	2,3
4	Genussmittel	669 241	861 468	6,2	671 694	946 755	9,9
401	Hopfen	16	23	- 20,9	0	16	- 29,3
402	Kaffee	26 599	60 025	- 26,6	25 584	46 272	- 22,9
403	Tee u. Mate	1 499	873	- 10,0	116	464	- 46,9
411	Rohtabak u. Tabakerzeugnisse	83 284	295 089	3,0	74 778	425 717	44,3
421	Bier	100 230	33 637	3,9	41 808	16 153	- 52,0
423	Branntwein	34 180	52 784	8,6	75 245	64 816	22,8
425	Wein	423 433	419 037	16,2	454 163	393 317	- 6,1

6. Einfuhr nach Warengruppen und -untergruppen

Nr. der EGW-Sys-tematik	Warengruppe Warenuntergruppe	2008			2009 (vorläufig)		
		Menge	Wert		Menge	Wert	
		Tonnen	1 000 EUR	Veränderung ggü. dem Vorjahr %	Tonnen	1 000 EUR	Veränderung ggü. dem Vorjahr %
5 - 8	Gewerbliche Wirtschaft	15 791 405	23 371 584	4,4	12 960 859	17 493 581	- 25,2
5	Rohstoffe	4 139 902	1 433 250	25,3	3 132 161	898 284	- 37,3
502	Chemiefasern, Seidenraupenkokons u. Abfälle	21 016	38 077	- 0,3	17 402	26 791	- 29,6
503	Wolle u. and. Tierhaare, roh u. bearb., Reißwolle	70	441	- 22,5	13	101	- 77,2
504	Baumwolle, roh u. bearb., Reißbaumwolle, Abfälle	2 679	1 294	- 25,0	1 241	517	- 60,1
505	Flachs, Hanf, Jute, Hartfasern u. sonst. pfl. Spinnstf.	398	303	5,3	197	118	- 61,1
506	Abfälle von Gespinnstwaren, Lumpen	11 414	3 479	11,9	8 571	2 445	- 29,7
507	Felle zu Pelzwerk, roh	-	-	- 100,0	1	65	-
508	Felle u. Häute, roh, a.n.g.	784	1 092	34,8	1 365	895	- 18,0
511	Rundholz	119 401	10 435	- 23,9	95 362	7 174	- 31,2
513	Rohkautschuk	128 400	213 329	- 20,7	69 848	101 242	- 52,5
516	Steinkohle u. Steinkohlenbriketts	117 281	11 658	40,4	111 108	7 447	- 36,1
518	Erdöl u. Erdgas	2 384 840	949 412	55,4	1 878 382	625 967	- 34,1
519	Eisenerze	704	162	- 93,8	524	147	- 9,5
520	Eisen-, manganhaltige Abbrände, Schlacken	36 340	466	- 14,9	36 760	404	- 13,4
528	Erze u. Metallaschen, a.n.g.	22 477	12 761	21,8	10 625	5 848	- 54,2
529	Bauxit, Kryolith	15 223	5 287	75,9	5 301	2 054	- 61,1
530	Speisesalz u. Industriesalz	52 319	2 778	1,7	50 173	2 954	6,3
532	Steine u. Erden, a.n.g.	669 373	64 433	- 4,7	478 540	48 024	- 25,5
534	Rohstoffe für chem. Erzeugnisse, a.n.g.	174 566	48 698	35,2	51 856	21 351	- 56,2
537	Edelsteine, Schmucksteine u. Perlen, roh	370	17 649	- 17,8	219	11 428	- 35,2
590	Rohstoffe, auch Abfälle, a.n.g.	382 226	51 492	- 1,8	314 675	33 315	- 35,3
6	Halbwaren	5 202 772	3 351 379	14,8	4 742 155	2 232 081	- 33,4
602	Rohseide u. Seidengarne, künstl. u. synthetische Fäden, auch gezwirnt	7 628	26 381	46,7	7 791	30 150	14,3
603	Garne aus Chemiefasern	1 046	10 162	X	1 245	10 341	1,8
604	Garne aus Wolle oder anderen Tierhaaren	7	87	51,8	15	223	156,7
605	Garne aus Baumwolle	212	697	- 29,9	319	868	24,5
606	Garne aus Flachs, Hanf, Jute, Hartfasern u. dgl.	221	374	0,8	180	281	- 24,9
607	Schnittholz	81 148	36 006	9,3	77 836	35 134	- 2,4
608	Halbstoffe aus zellulosehaltigen Faserstoffen	93 714	44 165	1,3	70 773	28 884	- 34,6
609	Kautschuk, bearbeitet	21 204	49 156	- 28,4	16 195	41 403	- 15,8
611	Zement	141 755	14 456	- 7,7	162 751	16 104	11,4
612	Mineralische Baustoffe, a.n.g.	255 885	101 147	- 9,9	195 612	90 848	- 10,2
641	Roheisen	17 416	6 419	34,0	19 476	7 691	19,8
642	Abfälle u. Schrott, aus Eisen oder Stahl	95 282	27 037	- 38,3	61 446	10 299	- 61,9
643	Ferrolegierungen	2 847	5 845	20,9	1 019	2 670	- 54,3
644	Eisen oder Stahl in Rohformen, Halbzeug aus Eisen oder Stahl	21 156	23 765	36,2	8 774	8 439	- 64,5
645	Aluminium u. Aluminiumlegierungen, einschl. Abfälle u. Schrott	148 464	286 494	- 32,9	115 077	160 602	- 43,9
646	Kupfer u. Kupferlegierungen, einschl. Abfälle u. Schrott	8 554	29 320	16,5	3 636	9 254	- 68,4
647	Nickel u. Nickellegierungen, m. Abfällen, Schrott	203	3 266	- 56,5	236	2 347	- 28,1
648	Blei u. Bleilegierungen, einschl. Abfälle u. Schrott	24 765	34 801	2,6	15 534	13 503	- 61,2
649	Zinn u. Zinnlegierungen, m. Abfällen u. Schrott	4 907	64 768	50,9	3 045	29 244	- 54,8
650	Zink u. Zinklegierungen, einschl. Abfälle u. Schrott	20 050	25 909	- 32,4	7 105	9 418	- 63,7
656	Radioaktive Elemente u. radioaktive Isotope	-	174	- 10,7	-	196	12,7
659	Unedle Metalle, a.n.g.	3 457	30 080	37,0	1 623	11 502	- 61,8
661	Fettsäuren, Paraffin, Vaseline u. Wachse	12 609	15 821	27,1	10 638	12 179	- 23,0
665	Koks u. Schwelkoks, aus Steinkohle oder Braunkohle	922	387	5,9	433	120	- 69,0
667	Rückstände der Erdöl- u. Steinkohlen- teerdestillation	250 061	84 272	- 0,4	206 332	60 885	- 27,8
669	Mineralölerzeugnisse	2 458 740	1 437 657	58,9	2 542 462	987 259	- 31,3
671	Teer u. Teerdestillationserzeugnisse	165 848	118 573	- 25,9	136 713	70 463	- 40,6
673	Düngemittel	445 327	136 776	69,3	225 951	53 124	- 61,2
679	Chemische Halbwaren, a.n.g.	903 604	685 739	4,7	835 621	491 223	- 28,4
683	Gold für gewerbliche Zwecke	0	402	246,8	2	6 841	X

6. Einfuhr nach Warengruppen und -untergruppen

Nr. der EGW-Systematik	Warengruppe Warenuntergruppe	2008			2009 (vorläufig)		
		Menge	Wert		Menge	Wert	
		Tonnen	1 000 EUR	Veränderung ggü. dem Vorjahr %	Tonnen	1 000 EUR	Veränderung ggü. dem Vorjahr %
690	Halbwaren, a.n.g.	15 738	51 245	- 13,7	14 316	30 585	- 40,3
7 - 8	Fertigwaren	6 448 732	18 586 955	1,4	5 086 543	14 363 216	- 22,7
7	Vorerzeugnisse	3 630 705	5 040 617	- 2,2	2 910 506	3 890 475	- 22,8
701	Gewebe, Gewirke, Gestricke aus Seide, künstlichen o. synthetischen Fäden	6 962	32 930	- 6,0	5 909	24 891	- 24,4
702	Gewebe, Gewirke, Gestricke aus Chemiefasern	1 548	12 880	- 24,0	1 404	11 017	- 14,5
703	Gewebe, Gewirke u.dgl. aus Wolle o.a. Tierhaaren	14	506	- 58,9	9	412	- 18,7
704	Gewebe, Gewirke u.dgl. aus Baumwolle	800	7 649	- 28,3	261	2 954	- 61,4
705	Gewebe, Gewirke aus Flachs, Hanf, Jute, Hartflachs u.ä.	118	599	- 35,8	104	653	9,1
706	Leder	4 937	75 937	- 4,0	4 154	65 058	- 14,3
707	Pelzfelle, gegerbt oder zugerichtet	209	3 678	- 23,1	206	3 631	- 1,3
708	Papier u. Pappe	327 919	235 304	0,4	310 913	195 914	- 16,7
709	Sperrholz, Span- und Faserplatten, Furnierblätter u. dgl.	99 905	60 696	- 21,5	90 494	50 268	- 17,2
711	Glas	78 139	48 448	- 8,2	82 984	38 720	- 20,1
732	Kunststoffe	790 740	1 012 695	- 1,2	656 557	677 136	- 33,1
734	Farben, Lacke u. Kitte	49 459	210 145	- 6,9	44 909	178 239	- 15,2
736	Dextrine, Gelatine u. Leime	14 717	28 399	- 17,5	13 605	26 344	- 7,2
738	Sprengstoffe, Schießbedarf u. Zündwaren	2 760	6 146	95,7	3 557	7 175	16,7
740	Pharmazeutische Grundstoffe	27 126	734 189	5,6	25 706	849 053	15,6
749	Chemische Vorerzeugnisse, a.n.g.	1 397 049	1 594 504	- 4,1	1 077 090	1 183 766	- 25,8
751	Rohre aus Eisen oder Stahl	32 055	76 892	- 4,1	20 369	48 741	- 36,6
753	Stäbe u. Profile aus Eisen oder Stahl	158 561	135 700	0,3	65 570	44 146	- 67,5
755	Blech aus Eisen oder Stahl	400 288	300 187	12,7	315 378	231 826	- 22,8
757	Draht aus Eisen oder Stahl	147 212	117 608	26,2	130 900	64 647	- 45,0
759	Eisenbahnoberbaumaterial	945	1 196	- 48,5	1 152	1 598	33,5
771	Halbzeuge aus Kupfer u. Kupferlegierungen	5 802	39 265	- 1,9	3 661	20 972	- 46,6
772	Halbzeuge aus Aluminium	80 889	277 740	- 16,1	54 518	150 948	- 45,7
779	Halbzeuge aus unedlen Metallen, a.n.g.	1 153	12 146	- 15,8	813	7 074	- 41,8
781	Halbzeuge aus Edelmetallen	61	9 213	- 59,9	4	2 954	- 67,9
790	Vorerzeugnisse, a.n.g.	1 337	5 965	- 26,6	276	2 339	- 60,8
8	Enderzeugnisse	2 818 026	13 546 338	2,8	2 176 037	10 472 741	- 22,7
801	Bekleidung aus Gewirken o. Gestrickten aus Seide o. Chemiefasern	3 127	46 977	- 20,0	2 967	43 534	- 7,3
802	Bekleidung aus Gewirken aus Wolle o.a. Tierhaaren	77	2 665	- 18,2	107	2 884	8,2
803	Bekleidung aus Gewirken o. Gestrickten aus Baumwolle	25 144	173 466	0,9	17 720	130 622	- 24,7
804	Bekleidung aus Seide o. Chemiefasern, ausgen. Gew.	2 715	44 295	- 30,4	2 294	45 363	2,4
805	Bekleidung aus Wolle u.a. Tierhaaren, ausgen. Gew.	137	3 859	10,7	235	6 254	62,1
806	Bekleidung aus Baumwolle, nicht aus Gewirken o. Gestrickten	1 370	30 395	- 19,4	1 148	23 472	- 22,8
807	Bekleidung aus Flachs, Hanf u. dgl.	233	4 310	- 36,1	200	3 610	- 16,2
808	Kopfbedeckungen	751	10 881	21,9	285	3 989	- 63,3
809	Textilerzeugnisse, a.n.g.	39 803	174 652	10,8	35 521	149 942	- 14,1
810	Pelzwaren	68	5 614	- 34,8	54	4 081	- 27,3
811	Schuhe	20 803	295 929	- 6,9	17 954	266 930	- 9,8
812	Lederwaren und Lederbekleidung (ausgen. Schuhe)	12 640	89 478	5,8	10 319	70 156	- 21,6
813	Papierwaren	182 080	300 307	10,1	176 852	274 073	- 8,7
814	Druckerzeugnisse	10 750	42 837	- 5,6	6 213	44 777	4,5
815	Holzwaren (ohne Möbel)	68 659	102 454	- 0,5	50 821	75 533	- 26,3
816	Kautschukwaren	158 866	576 365	- 1,4	162 653	610 553	5,9
817	Waren aus Stein	50 612	26 662	8,6	35 585	17 200	- 35,5
818	Keramische Erzeugnisse, ohne Baukeramik	37 417	120 680	23,7	32 531	97 221	- 19,4
819	Glaswaren	174 984	191 062	- 1,1	141 672	152 515	- 20,2
820	Werkzeuge, Schneidwaren u. Eßbestecke aus unedlen Metallen	14 928	205 669	2,6	9 899	112 252	- 45,4
823	Waren aus Kupfer und Kupferlegierungen	1 391	13 366	3,7	871	8 501	- 36,4
829	Eisen-, Blech- und Metallwaren, a.n.g.	288 513	818 272	4,8	201 300	654 553	- 20,0

6. Einfuhr nach Warengruppen und -untergruppen

Nr. der EGW-Sys-tematik	Warengruppe Warenuntergruppe	2008			2009 (vorläufig)		
		Menge	Wert		Menge	Wert	
		Tonnen	1 000 EUR	Veränderung ggü. dem Vorjahr %	Tonnen	1 000 EUR	Veränderung ggü. dem Vorjahr %
831	Waren aus Wachs oder Fetten	33 566	50 614	93,6	14 815	29 326	- 42,1
832	Waren aus Kunststoffen	193 001	643 138	0,8	157 134	483 573	- 24,8
833	Fotochemische Erzeugnisse	8 903	45 673	- 24,4	8 016	35 758	- 21,7
834	Pharmazeutische Erzeugnisse	6 218	449 510	- 24,9	7 517	503 440	12,0
835	Duftstoffe u. Körperpflegemittel	19 627	177 684	78,0	8 942	104 837	- 41,0
839	Chemische Enderzeugnisse, a.n.g.	532 593	690 721	4,7	442 101	570 621	- 17,4
841	Kraftmaschinen (ohne Motoren für Traktoren, Luft- u. Straßenfahrzeuge)	15 940	186 548	- 1,3	8 861	113 788	- 39,0
842	Pumpen u. Kompressoren	21 357	240 410	14,6	16 115	179 023	- 25,5
843	Armaturen	9 879	167 269	- 8,3	6 839	102 144	- 38,9
844	Lager, Getriebe, Zahnräder u. Antriebs-elemente	25 089	148 741	16,0	14 509	86 975	- 41,5
845	Hebezeuge u. Fördermittel	12 667	65 131	- 14,1	8 557	47 633	- 26,9
846	Landwirtschaftliche Maschinen (einschl. Traktoren)	11 144	65 022	36,4	4 753	31 125	- 52,1
847	Maschinen für das Textil-, Bekleidungs- u. Ledergewerbe	1 725	22 234	- 1,2	794	9 598	- 56,8
848	Maschinen für das Ernährungsgewerbe u. die Tabakverarbeitung	1 687	21 127	14,8	1 262	18 590	- 12,0
849	Bergwerks-, Bau- u. Baustoffmaschinen	130 169	482 882	1,8	42 883	168 426	- 65,1
850	Guss- u. Walzwerkstechnik	2 268	13 879	- 46,5	1 870	9 774	- 29,6
851	Maschinen für die Be- u. Verarbeitung von Kautschuk o. Kunststoffen	2 044	25 565	- 11,9	1 440	22 693	- 11,2
852	Werkzeugmaschinen	39 037	466 378	7,5	26 956	298 329	- 36,0
853	Büromaschinen u. automatische Daten- verarbeitungsmaschinen	3 602	141 046	- 12,9	3 224	84 640	- 40,0
854	Maschinen für das Papier- u. Druckgewerbe	3 569	38 345	- 20,8	1 221	24 839	- 35,2
859	Maschinen, a.n.g.	27 566	354 574	2,1	22 209	277 621	- 21,7
860	Sportgeräte	2 951	19 624	- 14,6	3 190	17 322	- 11,7
861	Geräte zur Elektrizitätserzeugung u. -verteilung	45 686	483 867	34,8	24 945	298 010	- 38,4
862	Elektrische Lampen u. Leuchten	8 625	49 966	- 0,9	8 930	53 784	7,6
863	Nachrichtentechnische Geräte und Einrichtungen	1 926	245 677	0,6	1 087	145 765	- 40,7
864	Rundfunk- u. Fernsehgeräte, phono- u. videotechnische Geräte	5 376	104 279	- 11,5	5 203	90 529	- 13,2
865	Elektronische Bauelemente	21 943	479 691	104,7	40 461	502 797	4,8
869	Elektrotechnische Erzeugnisse, a.n.g.	23 821	320 907	- 1,8	16 241	196 541	- 38,8
871	Medizinische Geräte u. orthopädische Vorrichtungen	3 398	113 892	4,0	2 927	69 657	- 38,8
872	Mess-, steuerungs- u. regelungs- technische Erzeugnisse	8 859	331 043	- 17,6	6 331	322 995	- 2,4
873	Optische u. fotografische Geräte	512	41 772	- 14,0	326	36 085	- 13,6
874	Uhren	320	12 335	0,2	238	7 773	- 37,0
875	Möbel	46 033	174 099	- 4,5	40 448	125 207	- 28,1
876	Musikinstrumente	378	3 344	- 19,8	116	1 379	- 58,8
877	Spielwaren	12 044	130 063	15,5	11 407	89 698	- 31,0
878	Schmuckwaren, Gold- u. Silberschmiede- waren	301	108 533	- 12,7	152	99 594	- 8,2
881	Schienenfahrzeuge	27 543	89 041	191,5	27 667	97 260	9,2
882	Wasserfahrzeuge	1 348	11 673	29,7	243	3 820	- 67,3
883	Luftfahrzeuge	784	289 104	9,2	876	336 086	16,3
884	Fahrgestelle, Karosserien, Motoren, Teile u. Zubehör für Kraftfahrzeuge u. dgl.	257 223	1 280 901	- 6,1	177 618	902 717	- 29,5
885	Personenkraftwagen u. Wohnmobile	18 552	207 282	- 8,7	19 645	192 751	- 7,0
886	Busse	1 138	11 231	- 53,2	808	7 293	- 35,1
887	Lastkraftwagen u. Spezialfahrzeuge	93 473	1 011 036	9,4	54 171	630 025	- 37,7
888	Fahrräder	1 783	25 955	- 9,1	1 299	32 309	24,5
889	Fahrzeuge, a.n.g.	16 848	67 514	- 11,2	8 763	46 196	- 31,6
891	Vollständige Fabrikationsanlagen	462	7 689	X	26	626	- 91,9
896	Enderzeugnisse, a.n.g.	19 980	149 132	- 8,5	15 695	165 754	11,1
9	Sonstige	500 438	720 630	- 19,3	1 255 271	2 301 198	219,3
901	Rückwaren	-	-	-	18 649	579 230	-
902/903	Ersatzlieferungen	-	-	-	543	1 527	-
904	Andere nicht aufgliederbare Warenverkehre	500 438	720 630	- 19,3	1 236 079	1 720 440	138,7
	Einfuhr insgesamt	19 387 735	26 601 695	3,2	17 262 176	22 207 318	- 16,5

7. Einfuhr nach Herkunftsländern

Land Nr.	Herkunftsland Wirtschaftsraum	2008			2009 (vorläufig)		
		Menge	Wert		Menge	Wert	
		Tonnen	1 000 EUR	Veränderung ggü. dem Vorjahr %	Tonnen	1 000 EUR	Veränderung ggü. dem Vorjahr %
	Europa	16 569 004	20 114 579	2,7	14 969 141	16 395 641	- 18,5
	EU-Länder (27)	13 311 202	17 054 924	1,0	12 315 712	14 007 540	- 17,9
017	Belgien	3 221 817	2 933 308	0,9	2 976 188	2 220 354	- 24,3
068	Bulgarien	22 731	48 497	- 16,6	26 031	53 559	10,4
008	Dänemark	68 934	329 989	- 32,7	70 374	306 552	- 7,1
053	Estland	4 291	10 237	112,2	4 478	8 589	- 16,1
014	Finnland	75 065	120 923	- 18,7	78 387	107 414	- 11,2
001	Frankreich	2 589 103	2 978 655	1,7	2 250 958	2 347 445	- 21,2
009	Griechenland	25 046	80 937	8,2	24 878	77 839	- 3,8
007	Irland	18 464	85 859	- 38,6	22 057	90 416	5,3
005	Italien	732 914	1 582 106	- 3,4	778 865	1 394 608	- 11,9
054	Lettland	23 757	7 556	- 52,8	20 357	8 612	14,0
055	Litauen	17 840	16 294	- 4,5	19 066	17 276	6,0
018	Luxemburg	567 067	462 039	- 9,8	530 635	471 132	2,0
046	Malta	80	3 935	7,2	146	4 045	2,8
003	Niederlande	3 379 853	2 998 997	8,7	2 817 726	2 117 605	- 29,4
015	Österreich	452 794	885 851	12,6	454 092	757 374	- 14,5
060	Polen	351 134	669 979	2,9	373 343	649 343	- 3,1
010	Portugal	91 283	162 646	21,9	93 235	147 782	- 9,1
066	Rumänien	27 726	100 669	- 9,0	45 542	166 649	65,5
013	Schweden	173 150	513 881	0,8	172 100	335 183	- 34,8
063	Slowakei	99 130	183 995	42,8	113 102	172 990	- 6,0
091	Slowenien	54 032	136 750	11,3	59 880	95 427	- 30,2
011	Spanien	589 320	881 119	- 5,8	592 640	799 657	- 9,2
061	Tschechische Republik	289 742	636 526	3,3	292 092	565 525	- 11,2
064	Ungarn	125 405	342 962	- 0,2	171 572	288 986	- 15,7
006	Vereinigtes Königreich	308 600	870 610	3,3	325 792	789 431	- 9,3
600	Zypern	1 925	10 604	43,4	2 177	13 748	29,6
096	Mazedonien	26 246	34 231	1,6	28 786	35 234	2,9
028	Norwegen	80 675	110 737	- 17,9	34 565	54 733	- 50,6
075	Russland	2 715 622	1 186 149	33,1	2 211 717	814 807	- 31,3
039	Schweiz	208 885	1 211 581	5,5	209 882	1 173 647	- 3,1
052	Türkei	127 683	375 669	5,6	78 568	198 374	- 47,2
072	Ukraine	37 669	53 514	41,9	33 654	42 937	- 19,8
	Afrika	434 616	405 461	6,0	325 177	348 351	- 14,1
220	Ägypten	88 054	87 159	67,0	44 995	36 614	- 58,0
208	Algerien	47 579	25 567	81,6	43 564	15 081	- 41,0
272	Elfenbeinküste	6 153	11 351	- 44,2	641	947	- 91,7
386	Malawi	7 256	20 712	- 0,7	10 501	44 304	113,9
204	Marokko	156 607	112 483	6,4	136 379	123 419	9,7
366	Mosambik	5 583	11 878	- 2,4	4 427	6 873	- 42,1
324	Ruanda	0	2	- 87,8	2	18	X
378	Sambia	3 286	9 388	- 19,0	1 513	5 578	- 40,6
388	Südafrika Rep.	94 107	88 681	- 2,1	52 482	73 650	- 16,9
352	Tansania Ver. Rep.	3 335	10 161	24,2	3 874	15 555	53,1

7. Einfuhr nach Herkunftsländern

Land Nr.	Herkunftsland Wirtschaftsraum	2008			2009 (vorläufig)		
		Menge	Wert		Menge	Wert	
		Tonnen	1 000 EUR	Veränderung ggü. dem Vorjahr %	Tonnen	1 000 EUR	Veränderung ggü. dem Vorjahr %
	Amerika	1 320 902	2 566 898	1,2	1 222 175	2 570 200	0,1
528	Argentinien	20 804	30 069	- 0,4	15 610	24 810	- 17,5
516	Bolivien	1 606	20 918	233,7	1 295	15 006	- 28,3
508	Brasilien	810 400	481 386	- 0,9	759 917	448 054	- 6,9
512	Chile	27 284	30 752	- 41,0	35 764	31 165	1,3
428	El Salvador	5 260	19 331	1,1	718	3 460	- 82,1
404	Kanada	70 518	216 568	- 2,8	41 107	151 480	- 30,1
480	Kolumbien	13 194	7 875	0,9	77 350	10 381	31,8
412	Mexiko	7 381	129 137	71,6	5 127	105 764	- 18,1
504	Peru	3 022	28 032	52,9	6 204	16 083	- 42,6
524	Uruguay	1 948	45 459	- 14,1	1 951	36 762	- 19,1
400	USA	334 223	1 537 431	- 0,6	268 886	1 714 756	11,5
484	Venezuela	13 373	3 656	- 48,3	32	143	- 96,1
	Asien	1 032 094	3 450 763	8,2	715 320	2 836 625	- 17,8
647	Arabische Emirate	12 950	28 613	1,4	16 805	31 719	10,9
666	Bangladesch	1 952	12 397	- 12,5	2 331	19 461	57,0
720	China	473 783	1 699 768	8,4	332 931	1 302 061	- 23,4
740	Hongkong	3 011	57 549	- 2,4	2 235	77 829	35,2
664	Indien	46 560	197 705	- 0,2	34 364	175 793	- 11,1
700	Indonesien	53 756	100 982	0,8	25 015	44 801	- 55,6
616	Iran	15 713	9 406	363,5	51 255	10 480	11,4
624	Israel	115 370	73 963	38,3	77 059	52 960	- 28,4
732	Japan	33 854	359 700	13,5	18 437	254 437	- 29,3
696	Kambodscha	981	9 619	- 3,1	415	4 393	- 54,3
728	Korea Rep.	51 070	214 706	- 19,1	23 506	102 185	- 52,4
701	Malaysia	51 261	205 616	63,6	50 331	336 306	63,6
662	Pakistan	846	8 034	- 19,1	1 139	9 321	16,0
708	Philippinen	3 572	63 658	87,0	1 610	62 734	- 1,5
632	Saudi-Arabien	94 141	46 175	15,9	18 540	17 009	- 63,2
706	Singapur	2 244	19 567	- 0,3	4 782	22 183	13,4
669	Sri Lanka	1 213	4 597	13,1	578	3 554	- 22,7
736	Taiwan	16 642	160 116	0,2	14 193	161 267	0,7
680	Thailand	14 655	76 043	7,6	11 172	60 656	- 20,2
690	Vietnam	29 674	80 850	- 15,7	24 592	64 784	- 19,9
	Australien und Ozeanien	31 120	63 995	- 14,0	30 348	56 307	- 12,0
800	Australien	19 182	43 596	- 7,3	23 306	44 600	2,3
804	Neuseeland	9 831	16 317	- 31,8	6 963	11 584	- 29,0
801	Papua-Neuguinea	2 103	4 027	26,2	77	28	- 99,3
	Einfuhr insgesamt	19 387 735	26 601 695	3,2	17 262 176	22 207 318	- 16,5

8. Einfuhr nach Ländergruppen

Ländergruppe	2008			2009 (vorläufig)		
	Menge	Wert		Menge	Wert	
	Tonnen	1 000 EUR	Veränderung ggü. dem Vorjahr %	Tonnen	1 000 EUR	Veränderung ggü. dem Vorjahr %
Insgesamt	19 387 735	26 601 695	3,2	17 262 176	22 207 318	- 16,5
darunter:						
EU-Länder (EU-27) ¹⁾	13 311 202	17 054 924	1,0	12 315 712	14 007 540	- 17,9
EURO-Zone ²⁾	11 897 892	13 507 724	3,1	10 794 966	10 817 836	- 19,9
Nicht-EURO-Zone	1 413 310	3 547 200	- 6,4	1 520 746	3 189 704	- 10,1
EFTA-Länder ³⁾	301 448	1 338 968	3,7	261 531	1 235 572	- 7,7
Mittel- und osteuropäische Länder ⁴⁾	3 739 221	3 293 700	13,2	3 328 169	2 816 829	- 14,5
NAFTA-Länder ⁵⁾	412 122	1 883 136	2,0	315 120	1 972 001	4,7
ASEAN-Länder ⁶⁾	156 279	558 270	21,1	118 175	599 503	7,4

- 1) Frankreich, Belgien, Luxemburg, Niederlande, Italien, Vereinigtes Königreich, Irland, Dänemark, Griechenland, Portugal, Spanien, Schweden, Finnland, Österreich, Estland, Lettland, Litauen, Malta, Polen, Slowakei, Slowenien, Tschechische Republik, Ungarn, Zypern, Bulgarien, Rumänien.
- 2) Frankreich, Niederlande, Italien, Irland, Griechenland, Portugal, Spanien, Finnland, Österreich, Belgien, Luxemburg, Slowenien, Malta, Zypern, Slowakei.
- 3) European Free Trade Association. Europäische Freihandelsvereinigung: Island, Norwegen, Liechtenstein, Schweiz.
- 4) Estland, Lettland, Litauen, Polen, Tschechische Republik, Slowakei, Ungarn, Rumänien, Bulgarien, Albanien, Ukraine, Weißrussland (Belarus), Moldau, Russland, Georgien, Armenien, Aserbaidschan, Kasachstan, Turkmenistan, Usbekistan, Tadschikistan, Kirgisistan.
- 5) North American Free Trade Association. Nordamerikanisches Freihandelsabkommen: USA, Kanada, Mexiko.
- 6) Association of South East Asian Nations. Vereinigung südostasiatischer Nationen: Thailand, Vietnam, Indonesien, Malaysia, Singapur, Brunei, Philippinen, Myanmar (Birma), Laos, Kambodscha.

9. Einfuhr nach ausgewählten Ländern in der Reihenfolge ihrer Anteile und nach Warengruppen

Land	Einfuhr 2009 (vorläufig)		Ernährungs- wirtschaft	Gewerbliche Wirtschaft			
	Insgesamt	Anteile		Zusammen	davon		
					Rohstoffe	Halbwaren	Fertigwaren
1 000 EUR	%	1 000 EUR					
Insgesamt	22 207 318	100,0	2 412 539	17 493 581	898 284	2 232 081	14 363 216
Frankreich	2 347 445	10,6	327 985	1 790 829	80 628	164 915	1 545 286
Belgien	2 220 354	10,0	195 256	1 837 208	14 801	451 842	1 370 565
Niederlande	2 117 605	9,5	227 655	1 639 375	27 676	728 104	883 596
Verein.Staaten (USA)	1 714 756	7,7	88 533	1 192 274	16 336	52 287	1 123 651
Italien	1 394 608	6,3	191 555	912 924	11 599	28 634	872 690
China, Volksrepublik	1 302 061	5,9	90 664	1 208 323	5 618	19 886	1 182 818
Schweiz	1 173 647	5,3	19 302	1 128 900	4 361	27 684	1 096 855
Russische Föderation	814 807	3,7	10 708	801 944	631 117	139 382	31 445
Spanien	799 657	3,6	155 967	559 506	12 467	96 648	450 391
Vereinig.Königreich	789 431	3,6	68 527	617 728	11 005	54 986	551 737
Österreich	757 374	3,4	77 281	548 921	7 046	9 724	532 150
Polen	649 343	2,9	30 316	520 875	9 898	21 039	489 938
Tschechische Republ.	565 525	2,5	13 601	448 135	3 452	14 943	429 740
Luxemburg	471 132	2,1	146 762	253 940	7 355	15 282	231 303
Brasilien	448 054	2,0	308 515	138 019	4 238	19 321	114 460

Impressum

Herausgeber:
Statistisches Landesamt Rheinland-Pfalz
Mainzer Straße 14-16
56130 Bad Ems

Telefon: 02603 71-0
Telefax: 02603 71-3150

E-Mail: poststelle@statistik.rlp.de
Internet: www.statistik.rlp.de

Kostenfreier Download im Internet: <http://www.statistik.rlp.de/verlag/gesamt/index.html>

© Statistisches Landesamt Rheinland-Pfalz · Bad Ems · 2010

Für nichtgewerbliche Zwecke sind Vervielfältigung und unentgeltliche Verbreitung, auch auszugsweise, mit Quellenangabe gestattet. Die Verbreitung, auch auszugsweise, über elektronische Systeme/Datenträger bedarf der vorherigen Zustimmung. Alle übrigen Rechte bleiben vorbehalten.