



2011

# STATISTISCHE BERICHTE



**Aus- und Einfuhr 2010**  
(vorläufiges Ergebnis)

# Inhalt

|   | <b>Seite</b> |
|---|--------------|
| <b>Vorbemerkungen</b> .....   | 3            |
| <b>Tabellenteil</b>   |              |
| 1. Außenhandel 1994 bis 2010 .....  | 5            |
| <b>Ausfuhr (Spezialhandel)</b>  |              |
| 2. Ausfuhr nach Warengruppen und -untergruppen .....  | 6            |
| 3. Ausfuhr nach Bestimmungsländern .....  | 10           |
| 4. Ausfuhr nach Ländergruppen .....   | 12           |
| 5. Ausfuhr nach ausgewählten Ländern in der Reihenfolge ihrer Anteile und nach Warengruppen ..... | 12           |
| <b>Einfuhr (Generalhandel)</b>  |              |
| 6. Einfuhr nach Warengruppen und -untergruppen .....  | 14           |
| 7. Einfuhr nach Herkunftsländern .....  | 18           |
| 8. Einfuhr nach Ländergruppen .....   | 20           |
| 9. Einfuhr nach ausgewählten Ländern in der Reihenfolge ihrer Anteile und nach Warengruppen ..... | 20           |
| <b>Schaubilder</b>  |              |
| Entwicklung des Außenhandels von 1970 bis 2010 .....  | 4            |
| Ausfuhr nach Monaten 2009 bis 2010 .....  | 4            |
| Einfuhr nach Monaten 2009 bis 2010 .....  | 4            |
| Ausfuhr nach den wichtigsten Bestimmungsländern 2010 .....  | 13           |
| Einfuhr aus den wichtigsten Herkunftsländern 2010 .....   | 13           |

## Zeichenerklärung

|        |  |
|--------|--|
| 0      | weniger als die Hälfte von 1 in der letzten besetzten Stelle, jedoch mehr als nichts |
| -      | nichts vorhanden (genau Null)  |
| ...    | Angabe fällt später an   |
| .      | Zahlenwert unbekannt oder geheim zu halten   |
| x      | Tabellenfach gesperrt, weil Aussage nicht sinnvoll                                   |
| p      | vorläufige Zahl  |
| r      | berichtigte Zahl   |
| a.n.g  | anderweitig nicht genannt  |
| u.dgl. | und dergleichen  |

Geringfügige Abweichungen in den Summen sind auf Runden der Zahlen zurückzuführen.  
Abweichungen gegenüber früheren Veröffentlichungen erklären sich durch inzwischen vorgenommene Korrekturen.

## Vorbemerkungen

Die Außenhandelsstatistik, die zentral vom Statistischen Bundesamt erhoben und aufbereitet wird, stellt den grenzüberschreitenden Warenverkehr der Bundesrepublik Deutschland mit dem Ausland dar, gegliedert nach Warenarten und Herstellungs- bzw. Verbrauchsländern. Die Außenhandelsstatistik lässt aber auch eine Differenzierung der Ergebnisse nach Bundesländern zu. Bei einem Vergleich der Ein- und Ausfuhrergebnisse ist zu beachten, dass die Einfuhr die Ergebnisse des Generalhandels umfasst, der sich vom Spezialhandel (Ausfuhr) hinsichtlich des Nachweises der aus Lager eingeführten ausländischen Waren unterscheidet. Die rheinland-pfälzischen Einfuhren enthalten zudem nicht nur die Waren, die zum Gebrauch, zum Verbrauch, zur Bearbeitung oder Verarbeitung in Rheinland-Pfalz bestimmt sind, sondern auch Waren, die über Rheinland-Pfalz als erstes bekanntes Zielland in andere Länder des Bundesgebietes oder wieder ins Ausland weitergeleitet werden.

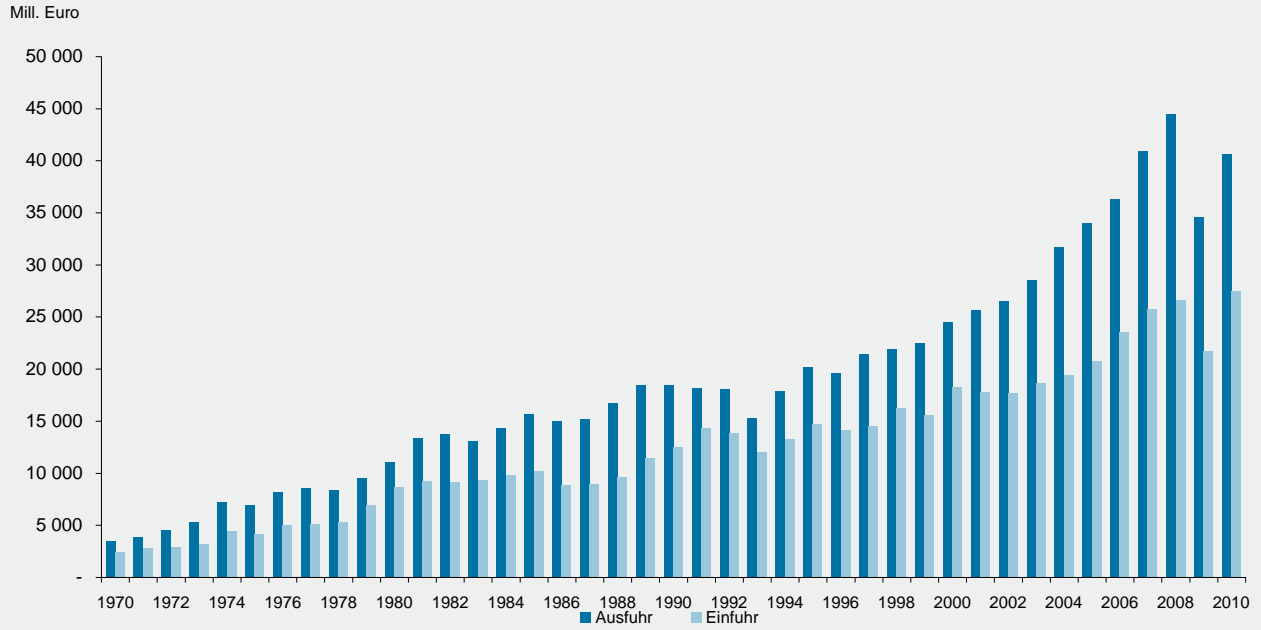
Nach der Novellierung der Außenhandelsstatistik zum 1. Januar 1993, die aufgrund der Einführung des EU-Binnenmarktes und der Aufhebung der innergemeinschaftlichen Grenzkontrollen notwendig wurde, wird unterschieden zwischen Intrahandelsstatistik (Warenverkehr zwischen EU-Staaten) und Extrahandelsstatistik (Warenverkehr mit Drittländern). Während die statistischen Angaben zum Extrahandel im Rahmen der Zollverfahren ermittelt werden, übermitteln die Unternehmen ihre Warenbewegungen im Handel mit EU-Mitgliedstaaten (Intrahandel) direkt an das Statistische Bundesamt. Von der Auskunftspflicht sind Privatpersonen ausgenommen. Die Befreiung gilt auch für Auskunftspflichtige, deren im Intrahandel getätigte jährliche Versendung in andere Mitgliedstaaten oder Eingänge aus anderen Mitgliedstaaten den Wert von 400 000 Euro im Vorjahr nicht überschritten hat. Zur Extrahandelsstatistik sind Warensendungen bis zu einem Wert von 1 000 Euro nicht anzumelden, soweit das Gesamtgewicht der Sendung 1 000 kg nicht übersteigt.

Die Benennung und Gruppierung der Waren in den Tabellen orientiert sich an der Gliederung nach Warengruppen und -untergruppen der Ernährungswirtschaft und der Gewerblichen Wirtschaft (EGW). Ab Berichtsmonat Januar 2002 ist eine revidierte Fassung der EGW (EGW 2002) in Kraft getreten, wodurch die Vergleichbarkeit gegenüber früheren Ergebnissen teilweise eingeschränkt wird. Die Warengliederung wurde an die gegenwärtigen wirtschaftlichen und technischen Gegebenheiten angepasst. Es wurden Streichungen von Warengruppen mit geringem Handelsvolumen und vor allem eine tiefere Gliederung im Bereich der Maschinen und der elektrotechnischen Ausrüstungen vorgenommen. Das betrifft insbesondere den Informations- und Kommunikationsbereich sowie die Medizintechnik und die Mess-, Steuer- und Regelungstechnik, aber auch den Fahrzeugsektor.

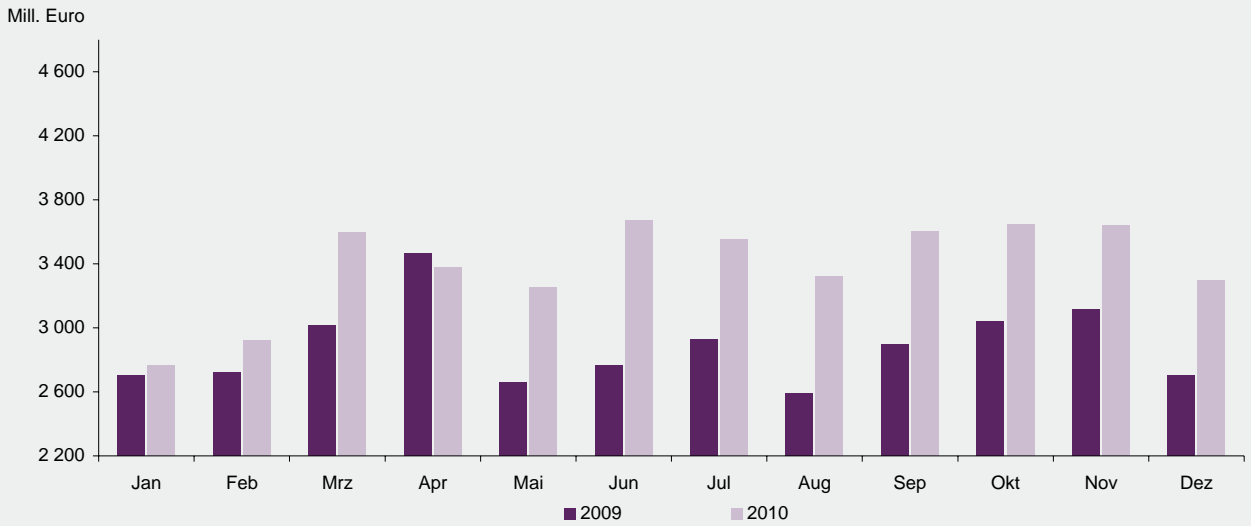
Die Außenhandelsstatistik basiert insbesondere auf folgenden Rechtsvorschriften:

- Gesetz über die Statistik für Bundeszwecke (Bundesstatistikgesetz – BStatG) vom 22. Januar 1987 (BGBl. I S. 462, 565).
- Verordnung (EG) Nr. 638/2004 des Europäischen Parlaments und des Rates vom 31. März 2004 über die Gemeinschaftsstatistiken des Warenverkehrs zwischen Mitgliedstaaten und zur Aufhebung der Verordnung (EWG) Nr. 3330/91 des Rates (ABl. EG Nr. L 102 S. 1).
- Verordnung (EG) Nr. 1917/2000 der Kommission vom 7. September 2000 zur Durchführung der Verordnung (EG) Nr. 1172/95 des Rates im Hinblick auf die Außenhandelsstatistik (ABl. EG Nr. L 229 S. 14).
- Außenhandelsstatistikgesetz (AHStatGes) vom 1. Mai 1957 in der im Bundesgesetzblatt Teil III, Gliederungsnummer 7402-1, veröffentlichten bereinigten Fassung.
- Außenhandelsstatistik-Durchführungsverordnung (AHStatDV) in der Fassung der Bekanntmachung vom 29. Juli 1994 (BGBl. I S. 1993).

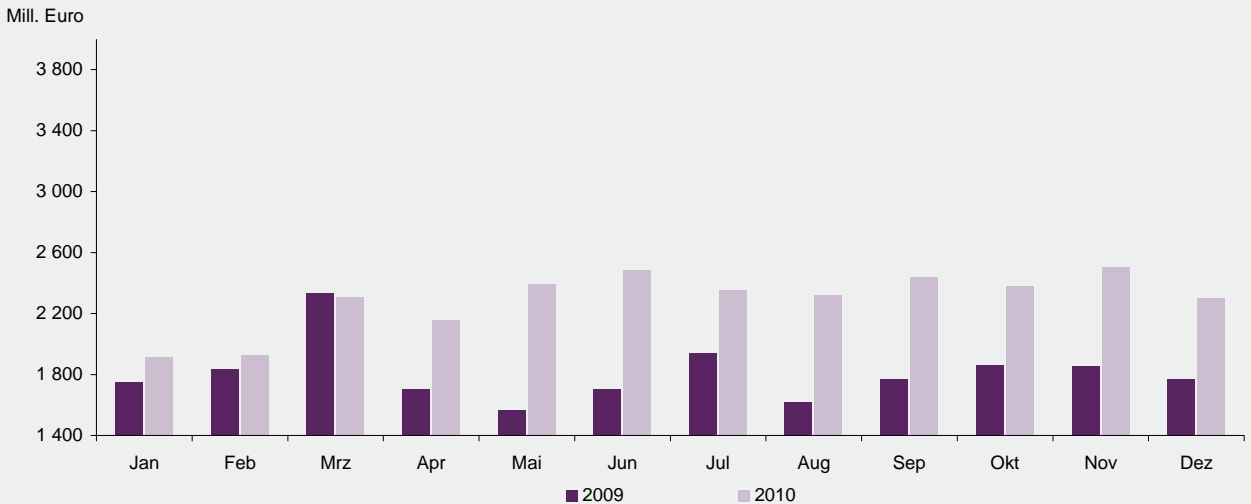
### Entwicklung des Außenhandels von 1970 bis 2010



### Ausfuhr nach Monaten 2009 bis 2010



### Einfuhr nach Monaten 2009 bis 2010



## 1. Außenhandel 1994 bis 2010

| Jahr<br>Monat     | Insgesamt  |            | Gewerbliche Wirtschaft |            | Insgesamt  |         | Gewerbliche Wirtschaft |         |       |
|-------------------|------------|------------|------------------------|------------|--|---------|------------------------|---------|-------|
|                   | Ausfuhr    | Einfuhr    | Ausfuhr                | Einfuhr    | Ausfuhr  | Einfuhr | Ausfuhr                | Einfuhr |       |
|                   | 1 000 EUR  |            |                        |            | Veränderungen zum Vorjahr bzw. Vorjahresmonat in % |         |                        |         |       |
| 1994              | 17 887 363 | 13 274 319 | 16 824 212             | 12 025 327 | 16,7   | 10,0    | 17,8                   | 10,1    |       |
| 1995              | 20 225 876 | 14 701 213 | 19 180 747             | 13 394 080 | 13,1   | 10,7    | 14,0                   | 11,4    |       |
| 1996              | 19 619 808 | 14 203 061 | 18 501 452             | 12 783 132 | -3,0   | -3,4    | -3,6                   | -4,6    |       |
| 1997              | 21 412 941 | 14 578 503 | 20 240 421             | 13 137 838 | 9,1  | 2,6     | 9,4                    | 2,8     |       |
| 1998              | 21 908 870 | 16 256 205 | 20 716 404             | 14 657 964 | 2,3  | 11,5    | 2,4                    | 11,6    |       |
| 1999              | 22 467 901 | 15 616 658 | 21 315 184             | 14 019 455 | 2,6  | -3,9    | 2,9                    | -4,4    |       |
| 2000              | 24 526 061 | 18 303 300 | 23 309 181             | 16 721 532 | 9,2  | 17,2    | 9,4                    | 19,3    |       |
| 2001              | 25 646 475 | 17 762 972 | 24 031 747             | 16 134 885 | 4,6  | -3,0    | 3,1                    | -3,5    |       |
| 2002              | 26 556 912 | 17 674 350 | 24 734 571             | 15 912 955 | 3,5  | -0,5    | 2,9                    | -1,4    |       |
| 2003              | 28 590 534 | 18 696 188 | 25 887 659             | 15 930 492 | 7,7  | 5,8     | 4,7                    | 0,1     |       |
| 2004              | 31 725 014 | 19 494 533 | 29 267 940             | 16 699 054 | 11,0   | 4,3     | 13,1                   | 4,8     |       |
| 2005              | 33 980 921 | 20 798 155 | 31 217 690             | 18 151 742 | 7,1  | 6,7     | 6,7                    | 8,7     |       |
| 2006              | 36 362 105 | 23 529 026 | 33 174 285             | 20 383 058 | 7,0  | 13,1    | 6,3                    | 12,3    |       |
| 2007              | 40 931 119 | 25 765 567 | 37 491 408             | 22 394 396 | 12,6   | 9,5     | 13,0                   | 9,9     |       |
| 2008              | 44 506 068 | 26 601 695 | 40 912 798             | 23 371 584 | 8,7  | 3,2     | 9,1                    | 4,4     |       |
| 2009              | 34 616 047 | 21 706 121 | 31 005 736             | 18 088 003 | -22,2  | -18,4   | -24,2                  | -22,6   |       |
| 2010 <sup>P</sup> | 40 635 840 | 27 490 553 | 36 054 110             | 23 001 844 | 17,4   | 26,6    | 16,3                   | 27,2    |       |
|                   |            |            |                        |            |  |         |                        |         |       |
| 2008              | Januar     | 3 673 034  | 2 221 560              | 3 389 528  | 2 000 717  | 13,6    | 13,1                   | 13,6    | 17,6  |
|                   | Februar    | 3 494 203  | 2 154 907              | 3 228 682  | 1 927 379  | 7,7     | 1,7                    | 8,1     | 3,5   |
|                   | März       | 3 768 154  | 2 266 846              | 3 473 935  | 2 004 271  | 12,2    | 3,3                    | 13,1    | 4,1   |
|                   | April      | 3 978 258  | 2 320 971              | 3 663 321  | 2 059 572  | 20,1    | 5,8                    | 20,2    | 7,7   |
|                   | Mai        | 3 521 851  | 2 238 375              | 3 225 420  | 1 942 244  | 0,9     | 5,8                    | 0,6     | 7,8   |
|                   | Juni       | 4 630 118  | 2 237 566              | 4 316 204  | 1 967 184  | 33,7    | 3,6                    | 35,6    | 6,5   |
|                   | Juli       | 4 129 858  | 2 484 917              | 3 805 472  | 2 194 944  | 17,3    | 20,4                   | 17,9    | 21,5  |
|                   | August     | 4 020 156  | 2 099 155              | 3 711 752  | 1 836 721  | 12,1    | -8,5                   | 12,5    | -8,6  |
|                   | September  | 3 704 599  | 2 423 258              | 3 391 671  | 2 144 763  | 2,5     | 17,8                   | 2,0     | 21,2  |
|                   | Oktober    | 3 692 330  | 2 242 065              | 3 358 934  | 1 946 829  | 3,5     | -7,3                   | 3,7     | -9,0  |
|                   | November   | 3 179 893  | 2 159 910              | 2 905 173  | 1 875 548  | -15,1   | 1,1                    | -14,9   | 1,7   |
|                   | Dezember   | 2 713 613  | 1 752 165              | 2 442 707  | 1 471 412  | -3,0    | -14,5                  | -2,6    | -17,2 |
|                   |            |            |                        |            |  |         |                        |         |       |
| 2009              | Januar     | 2 705 570  | 1 751 489              | 2 398 915  | 1 479 082  | -26,3   | -21,2                  | -29,2   | -26,1 |
|                   | Februar    | 2 724 206  | 1 833 872              | 2 429 326  | 1 564 931  | -22,0   | -14,9                  | -24,8   | -18,8 |
|                   | März       | 3 014 409  | 2 331 583              | 2 735 995  | 1 646 781  | -20,0   | 2,9                    | -21,2   | -17,8 |
|                   | April      | 3 467 041  | 1 704 515              | 3 171 186  | 1 432 456  | -12,9   | -26,6                  | -13,4   | -30,4 |
|                   | Mai        | 2 662 562  | 1 565 998              | 2 386 433  | 1 309 970  | -24,4   | -30,0                  | -26,0   | -32,6 |
|                   | Juni       | 2 766 339  | 1 707 083              | 2 431 589  | 1 417 803  | -40,3   | -23,7                  | -43,7   | -27,9 |
|                   | Juli       | 2 929 537  | 1 937 939              | 2 613 885  | 1 679 059  | -29,1   | -22,0                  | -31,3   | -23,5 |
|                   | August     | 2 590 597  | 1 619 730              | 2 297 632  | 1 379 610  | -35,6   | -22,8                  | -38,1   | -24,9 |
|                   | September  | 2 897 563  | 1 767 778              | 2 600 436  | 1 505 391  | -21,8   | -27,0                  | -23,3   | -29,8 |
|                   | Oktober    | 3 042 356  | 1 861 752              | 2 711 881  | 1 583 245  | -17,6   | -17,0                  | -19,3   | -18,7 |
|                   | November   | 3 116 275  | 1 857 364              | 2 814 778  | 1 604 947  | -2,0    | -14,0                  | -3,1    | -14,4 |
|                   | Dezember   | 2 699 592  | 1 767 018              | 2 413 681  | 1 484 730  | -0,5    | 0,8                    | -1,2    | 0,9   |
|                   |            |            |                        |            |  |         |                        |         |       |
| 2010 <sup>P</sup> | Januar     | 2 765 472  | 1 915 371              | 2 433 364  | 1 556 356  | 2,2     | 9,4                    | 1,4     | 5,2   |
|                   | Februar    | 2 921 070  | 1 929 413              | 2 581 946  | 1 591 929  | 7,2     | 5,2                    | 6,3     | 1,7   |
|                   | März       | 3 593 863  | 2 304 648              | 3 205 714  | 1 914 108  | 19,2    | -1,2                   | 17,2    | 16,2  |
|                   | April      | 3 378 693  | 2 158 640              | 3 016 727  | 1 799 992  | -2,5    | 26,6                   | -4,9    | 25,7  |
|                   | Mai        | 3 250 616  | 2 394 910              | 2 858 600  | 2 014 221  | 22,1    | 52,9                   | 19,8    | 53,8  |
|                   | Juni       | 3 670 007  | 2 486 472              | 3 263 776  | 2 091 399  | 32,7    | 45,7                   | 34,2    | 47,5  |
|                   | Juli       | 3 551 825  | 2 353 031              | 3 169 966  | 2 020 071  | 21,2    | 21,4                   | 21,3    | 20,3  |
|                   | August     | 3 321 576  | 2 321 642              | 2 932 862  | 1 937 265  | 28,2    | 43,3                   | 27,6    | 40,4  |
|                   | September  | 3 604 561  | 2 439 387              | 3 207 888  | 2 062 276  | 24,4    | 38,0                   | 23,4    | 37,0  |
|                   | Oktober    | 3 644 938  | 2 381 045              | 3 218 056  | 1 984 656  | 19,8    | 27,9                   | 18,7    | 25,4  |
|                   | November   | 3 638 934  | 2 503 844              | 3 223 476  | 2 079 988  | 16,8    | 34,8                   | 14,5    | 29,6  |
|                   | Dezember   | 3 294 285  | 2 302 152              | 2 941 735  | 1 949 585  | 22,0    | 30,3                   | 21,9    | 31,3  |

## 2. Ausfuhr nach Warengruppen und -untergruppen

| Nr. der EGW-Sys-tematik | Warengruppe<br><br>Warenuntergruppe                             | 2009      |           |                                | 2010      |           |                                |
|-------------------------|---|-----------|-----------|--------------------------------|-----------|-----------|--------------------------------|
|                         |   | Menge     | Wert      |                                | Menge     | Wert      |                                |
|                         |   | Tonnen    | 1 000 EUR | Veränderung ggü. dem Vorjahr % | Tonnen    | 1 000 EUR | Veränderung ggü. dem Vorjahr % |
| <b>1 - 4</b>            | <b>Ernährungswirtschaft</b>                                     | 2 187 695 | 3 185 706 | 1,9                            | 2 230 728 | 3 356 673 | 5,4                            |
| <b>1</b>                | <b>Lebende Tiere</b>  | 5 620     | 10 811    | - 6,9                          | 4 137     | 9 146     | - 15,4                         |
| 101                     | Pferde  | 124       | 440       | - 63,8                         | 95        | 1 360     | 208,9                          |
| 102                     | Rinder  | 2 612     | 6 504     | 0,9                            | 2 627     | 6 203     | - 4,6                          |
| 103                     | Schweine  | 2 185     | 3 340     | 7,9                            | 825       | 1 127     | - 66,3                         |
| 105                     | Schafe  | -         | -         | -                              | 1         | 15        | -                              |
| 107                     | Hausgeflügel  | 691       | 405       | - 45,6                         | 585       | 289       | - 28,5                         |
| 109                     | Lebende Tiere, a.n.g.   | 9         | 121       | 11,6                           | 4         | 151       | 24,9                           |
| <b>2</b>                | <b>Nahrungsmittel tierischen Ursprungs</b>                      | 773 907   | 656 161   | - 2,3                          | 751 746   | 692 726   | 5,6                            |
| 201                     | Milch u. Milcherzeugnisse, ausgenommen Butter u. Käse           | 707 831   | 414 591   | - 5,6                          | 676 415   | 426 375   | 2,8                            |
| 202                     | Butter, Fettstoffe der Milch, Milchstreichfette                 | 523       | 1 417     | - 24,4                         | 820       | 2 281     | 61,0                           |
| 203                     | Käse  | 9 370     | 29 661    | - 3,7                          | 11 400    | 35 232    | 18,8                           |
| 204                     | Fleisch und Fleischwaren  | 44 417    | 157 527   | - 5,3                          | 47 547    | 150 678   | - 4,3                          |
| 206                     | Fische, Krebstiere, Weichtiere, Zubereitungen                   | 1 117     | 6 755     | 9,1                            | 1 054     | 7 270     | 7,6                            |
| 208                     | Tierische Öle u. Fette zur Ernährung                            | 4 487     | 1 388     | - 37,1                         | 7 327     | 2 968     | 113,9                          |
| 209                     | Eier, Eiweiß, Eigelb  | 954       | 943       | 315,6                          | 147       | 242       | - 74,4                         |
| 211                     | Fischmehl, Fleischmehl u.ä. Erzeugnisse                         | 1         | 28        | 19,4                           | 1         | 26        | - 8,9                          |
| 219                     | Nahrungsmittel tier. Ursprungs, a.n.g.                          | 5 205     | 43 851    | 78,9                           | 7 035     | 67 655    | 54,3                           |
| <b>3</b>                | <b>Nahrungsmittel pflanzlichen Ursprungs</b>                    | 1 073 170 | 749 119   | - 6,2                          | 1 135 575 | 798 864   | 6,6                            |
| 301                     | Weizen  | 131 052   | 20 780    | - 8,8                          | 92 751    | 16 649    | - 19,9                         |
| 302                     | Roggen  | 1 905     | 267       | - 13,1                         | 1 743     | 261       | - 2,3                          |
| 303                     | Gerste  | 39 453    | 4 932     | 19,9                           | 27 648    | 3 602     | - 27,0                         |
| 304                     | Hafer   | 169       | 17        | - 56,7                         | 453       | 61        | 255,5                          |
| 305                     | Mais  | 2 430     | 555       | - 10,0                         | 142       | 76        | - 86,3                         |
| 308                     | Sorghum, Hirse u.sonstiges Getreide, ausgenommen Reis           | 4 900     | 874       | - 23,1                         | 4 612     | 835       | - 4,4                          |
| 309                     | Reis u. Reiserzeugnisse   | 1 034     | 1 376     | 49,1                           | 639       | 753       | - 45,3                         |
| 310                     | Getreideerzeugnisse, ausgen. Reiserzeugnisse                    | 19 347    | 6 073     | 32,6                           | 27 978    | 7 161     | 17,9                           |
| 315                     | Backwaren u.a. Zubereitungen aus Getreide                       | 125 011   | 317 338   | 2,0                            | 132 416   | 327 427   | 3,2                            |
| 316                     | Malz  | 24 267    | 10 654    | - 26,8                         | 29 869    | 10 476    | - 1,7                          |
| 320                     | Saat- u. Pflanzgut, ausgen. Ölsaaten u.a.                       | 86        | 1 690     | 1,8                            | 66        | 1 493     | - 11,7                         |
| 325                     | Hülsenfrüchte   | 258       | 390       | 25,3                           | 195       | 333       | - 14,7                         |
| 335                     | Grün- u. Raufutter  | 594       | 179       | 8,3                            | 1 449     | 235       | 31,1                           |
| 340                     | Kartoffeln u. Kartoffelerzeugnisse                              | 22 602    | 8 964     | - 12,6                         | 36 319    | 20 350    | 127,0                          |
| 345                     | Gemüse u. sonstige Küchengewächse, frisch                       | 61 379    | 32 769    | - 25,2                         | 66 678    | 44 696    | 36,4                           |
| 350                     | Frischobst, ausgenommen Südfrüchte                              | 4 351     | 1 919     | - 33,7                         | 2 191     | 2 066     | 7,6                            |
| 360                     | Schalen- u. Trockenfrüchte                                      | 232       | 1 088     | - 40,8                         | 269       | 1 211     | 11,3                           |
| 370                     | Gemüsezubereitungen u. Gemüsekonserven                          | 4 521     | 7 460     | - 6,0                          | 5 086     | 8 815     | 18,2                           |
| 372                     | Obstzubereitungen u. Obstkonserven                              | 306       | 881       | - 8,8                          | 384       | 1 179     | 33,8                           |
| 375                     | Obst- u. Gemüsesäfte  | 11 842    | 11 499    | - 52,3                         | 12 663    | 12 097    | 5,2                            |
| 377                     | Kakao u. Kakaoerzeugnisse                                       | 8 520     | 24 620    | 45,1                           | 4 698     | 17 116    | - 30,5                         |
| 379                     | Gewürze   | 665       | 2 088     | - 15,6                         | 611       | 2 311     | 10,7                           |
| 381                     | Zuckerrüben, Zucker u. Zuckererzeugnisse                        | 33 225    | 21 365    | 24,9                           | 70 790    | 41 225    | 93,0                           |
| 383                     | Ölfrüchte   | 4 164     | 1 111     | - 50,6                         | 5 832     | 1 413     | 27,2                           |
| 385                     | Pflanzliche Öle u. Fette  | 107 452   | 76 941    | - 19,3                         | 73 537    | 57 162    | - 25,7                         |
| 389                     | Ölkuchen  | 207 602   | 46 724    | - 31,8                         | 246 062   | 58 603    | 25,4                           |
| 393                     | Kleie, Abfallerzeugn. z. Viehfütterung u. sonstige Futtermittel | 175 097   | 27 083    | 36,6                           | 207 429   | 32 763    | 21,0                           |
| 395                     | Nahrungsmittel pflanzlichen Ursprungs, a.n.g.                   | 79 336    | 111 083   | - 0,5                          | 80 251    | 119 092   | 7,2                            |
| 396                     | Lebende Pflanzen u. Erzeugnisse der Ziergärtnerei               | 1 371     | 8 401     | - 22,1                         | 2 816     | 9 404     | 11,9                           |
| <b>4</b>                | <b>Genussmittel</b>   | 334 997   | 1 769 615 | 7,7                            | 339 269   | 1 855 938 | 4,9                            |
| 401                     | Hopfen  | 9         | 597       | 101,4                          | 5         | 295       | - 50,5                         |
| 402                     | Kaffee  | 9 892     | 80 223    | - 9,9                          | 10 231    | 81 319    | 1,4                            |
| 403                     | Tee u. Mate   | 99        | 113       | 51,5                           | 12        | 41        | - 63,8                         |
| 411                     | Rohtabak u. Tabakerzeugnisse                                    | 84 344    | 1 288 189 | 15,8                           | 87 141    | 1 365 219 | 6,0                            |
| 421                     | Bier  | 34 987    | 29 549    | 6,8                            | 30 706    | 28 270    | - 4,3                          |
| 423                     | Branntwein  | 3 963     | 5 965     | - 3,8                          | 10 429    | 14 009    | 134,9                          |
| 425                     | Wein  | 201 702   | 364 979   | - 10,6                         | 200 747   | 366 784   | 0,5                            |

## 2. Ausfuhr nach Warengruppen und -untergruppen

| Nr. der EGW-Sys-tematik | Warengruppe<br><br>Warenuntergruppe                                   | 2009       |            |                                | 2010       |            |                                |
|-------------------------|---|------------|------------|--------------------------------|------------|------------|--------------------------------|
|                         |   | Menge      | Wert       |                                | Menge      | Wert       |                                |
|                         |   | Tonnen     | 1 000 EUR  | Veränderung ggü. dem Vorjahr % | Tonnen     | 1 000 EUR  | Veränderung ggü. dem Vorjahr % |
| <b>5 - 8</b>            | <b>Gewerbliche Wirtschaft</b>   | 19 122 313 | 31 005 736 | - 24,2                         | 20 786 551 | 36 054 110 | 16,3                           |
| <b>5</b>                | <b>Rohstoffe</b>  | 6 049 818  | 211 055    | - 16,0                         | 6 045 840  | 252 316    | 19,6                           |
| 502                     | Chemiefasern, Seidenraupenkoks u. Abfälle                             | 2 088      | 1 792      | - 45,3                         | 1 317      | 3 277      | 82,9                           |
| 503                     | Wolle u. and. Tierhaare, roh u. bearb., Reißwolle                     | 0          | 13         | - 39,6                         | 1          | 21         | 62,9                           |
| 504                     | Baumwolle, roh u. bearb., Reißbaumwolle, Abfälle                      | 68         | 39         | 209,4                          | 106        | 51         | 32,1                           |
| 505                     | Flachs, Hanf, Jute, Hartfasern u. sonst. pfl. Spinnstf.               | 0          | 2          | -                              | 0          | 4          | 81,9                           |
| 506                     | Abfälle von Gespinnstwaren, Lumpen                                    | 16 691     | 5 578      | - 13,6                         | 20 583     | 7 084      | 27,0                           |
| 507                     | Felle zu Pelzwerk, roh  | 5          | 2          | -                              | 0          | 18         | X                              |
| 508                     | Felle u. Häute, roh, a.n.g.   | 5 873      | 4 355      | 5,9                            | 2 563      | 4 134      | - 5,1                          |
| 511                     | Rundholz  | 81 581     | 7 035      | - 36,1                         | 194 795    | 16 784     | 138,6                          |
| 513                     | Rohkautschuk  | 67 579     | 43 534     | - 24,9                         | 89 712     | 68 162     | 56,6                           |
| 516                     | Steinkohle u. Steinkohlenbriketts                                     | 82         | 36         | - 37,2                         | 151        | 67         | 84,2                           |
| 517                     | Braunkohle u. Braunkohlenbriketts                                     | 75         | 13         | 40,4                           | 10         | 2          | - 81,7                         |
| 520                     | Eisen-, manganhaltige Abbrände, Schlacken                             | 1 106      | 32         | - 84,5                         | 1 394      | 15         | - 52,5                         |
| 528                     | Erze u. Metallaschen, a.n.g.  | 9 167      | 263        | - 13,2                         | 15 292     | 138        | - 47,6                         |
| 529                     | Bauxit, Kryolith  | 767        | 233        | - 39,4                         | 1 318      | 576        | 147,5                          |
| 530                     | Speisesalz u. Industriesalz   | 5 953      | 1 162      | - 35,8                         | 7 321      | 1 422      | 22,4                           |
| 532                     | Steine u. Erden, a.n.g.   | 5 384 499  | 122 451    | - 8,1                          | 5 420 143  | 127 400    | 4,0                            |
| 534                     | Rohstoffe für chem. Erzeugnisse, a.n.g.                               | 11 546     | 3 023      | - 59,3                         | 14 487     | 4 691      | 55,2                           |
| 537                     | Edelsteine, Schmucksteine u. Perlen, roh                              | 92         | 1 322      | - 44,9                         | 72         | 1 007      | - 23,8                         |
| 590                     | Rohstoffe, auch Abfälle, a.n.g.                                       | 462 644    | 20 170     | - 10,7                         | 276 573    | 17 463     | - 13,4                         |
| <b>6</b>                | <b>Halbwaren</b>  | 3 203 011  | 1 337 881  | - 29,2                         | 3 524 647  | 1 758 421  | 31,4                           |
| 602                     | Rohseide u. Seidengarne, künstl. u. synthetische Fäden, auch gezwirnt | 139        | 4 111      | 1,0                            | 255        | 6 407      | 55,8                           |
| 603                     | Garne aus Chemiefasern  | 1 294      | 14 444     | 25,4                           | 1 581      | 19 686     | 36,3                           |
| 604                     | Garne aus Wolle oder anderen Tierhaaren                               | -          | -          | - 100,0                        | 0          | 1          | -                              |
| 605                     | Garne aus Baumwolle   | 24         | 130        | - 7,9                          | 28         | 261        | 100,0                          |
| 606                     | Garne aus Flachs, Hanf, Jute, Hartfasern u. dgl.                      | 228        | 1 121      | - 39,9                         | 259        | 1 509      | 34,6                           |
| 607                     | Schnittholz   | 239 673    | 70 242     | - 30,2                         | 256 968    | 83 707     | 19,2                           |
| 608                     | Halbstoffe aus zellulosehaltigen Faserstoffen                         | 1 866      | 2 295      | - 30,0                         | 2 716      | 1 664      | - 27,5                         |
| 609                     | Kautschuk, bearbeitet   | 44 051     | 87 620     | 30,4                           | 56 700     | 119 854    | 36,8                           |
| 611                     | Zement  | 345 400    | 29 464     | 9,6                            | 290 361    | 24 211     | - 17,8                         |
| 612                     | Mineralische Baustoffe, a.n.g.  | 435 769    | 127 473    | - 25,5                         | 406 490    | 142 643    | 11,9                           |
| 641                     | Roheisen  | 47         | 12         | -                              | 413        | 196        | X                              |
| 642                     | Abfälle u. Schrott, aus Eisen oder Stahl                              | 426 248    | 80 315     | - 37,6                         | 470 044    | 128 683    | 60,2                           |
| 643                     | Ferrolegierungen  | 633        | 1 969      | - 64,2                         | 1 094      | 2 695      | 36,9                           |
| 644                     | Eisen oder Stahl in Rohformen, Halbzeug aus Eisen oder Stahl          | 8 450      | 33 597     | - 22,6                         | 14 535     | 53 193     | 58,3                           |
| 645                     | Aluminium u. Aluminiumlegierungen, einschl. Abfälle u. Schrott        | 21 628     | 18 047     | - 49,1                         | 21 955     | 28 856     | 59,9                           |
| 646                     | Kupfer u. Kupferlegierungen, einschl. Abfälle u. Schrott              | 6 266      | 10 249     | 2,5                            | 8 538      | 19 965     | 94,8                           |
| 647                     | Nickel u. Nickellegierungen, m. Abfällen, Schrott                     | 3          | 10         | - 62,6                         | 0          | 7          | - 37,1                         |
| 648                     | Blei u. Bleilegierungen, einschl. Abfälle u. Schrott                  | 51 026     | 65 598     | 19,1                           | 25 171     | 47 218     | - 28,0                         |
| 649                     | Zinn u. Zinnlegierungen, m. Abfällen u. Schrott                       | 82         | 681        | - 25,6                         | 22         | 231        | - 66,0                         |
| 650                     | Zink u. Zinklegierungen, einschl. Abfälle u. Schrott                  | 1 863      | 2 377      | 82,4                           | 1 486      | 3 156      | 32,8                           |
| 656                     | Radioaktive Elemente u. radioaktive Isotope                           | -          | 3          | - 62,1                         | -          | 8          | 155,5                          |
| 659                     | Unedle Metalle, a.n.g.  | 267        | 3 006      | - 52,6                         | 1 180      | 5 418      | 80,2                           |
| 661                     | Fettsäuren, Paraffin, Vaseline u. Wachse                              | 38 359     | 59 009     | - 25,3                         | 35 058     | 60 496     | 2,5                            |
| 665                     | Koks u. Schmelzkoks, aus Steinkohle oder Braunkohle                   | 164        | 65         | - 47,8                         | 170        | 77         | 19,2                           |
| 667                     | Rückstände der Erdöl- u. Steinkohlen-teerdestillation                 | 82 102     | 27 592     | - 16,1                         | 62 600     | 22 790     | - 17,4                         |
| 669                     | Mineralölerzeugnisse  | 237 244    | 121 995    | - 51,6                         | 341 389    | 217 627    | 78,4                           |
| 671                     | Teer u. Teerdestillationserzeugnisse                                  | 73 399     | 27 780     | - 64,3                         | 226 958    | 110 348    | 297,2                          |
| 673                     | Düngemittel   | 543 755    | 105 319    | - 46,9                         | 605 853    | 151 158    | 43,5                           |
| 679                     | Chemische Halbwaren, a.n.g.   | 640 521    | 397 630    | - 24,4                         | 691 694    | 484 953    | 22,0                           |
| 683                     | Gold für gewerbliche Zwecke   | 0          | 588        | 8,9                            | 0          | 631        | 7,3                            |
| 690                     | Halbwaren, a.n.g.   | 2 510      | 45 139     | - 6,7                          | 1 129      | 20 768     | - 54,0                         |

## 2. Ausfuhr nach Warengruppen und -untergruppen

| Nr. der EGW-Sys-tematik | Warengruppe<br><br>Warenuntergruppe                                      | 2009      |            |                                | 2010       |            |                                |
|-------------------------|--|-----------|------------|--------------------------------|------------|------------|--------------------------------|
|                         |  | Menge     | Wert       |                                | Menge      | Wert       |                                |
|                         |  | Tonnen    | 1 000 EUR  | Veränderung ggü. dem Vorjahr % | Tonnen     | 1 000 EUR  | Veränderung ggü. dem Vorjahr % |
| <b>7 - 8</b>            | <b>Fertigwaren</b>   | 9 869 485 | 29 456 799 | - 24,0                         | 11 216 065 | 34 043 373 | 15,6                           |
| <b>7</b>                | <b>Vorerzeugnisse</b>  | 5 969 187 | 9 449 841  | - 22,8                         | 6 867 626  | 10 889 524 | 15,2                           |
| 701                     | Gewebe, Gewirke, Gestricke aus Seide, künstlichen o. synthetischen Fäden | 4 275     | 15 896     | 4,0                            | 4 427      | 19 003     | 19,5                           |
| 702                     | Gewebe, Gewirke, Gestricke aus Chemiefasern                              | 1 905     | 23 164     | - 26,6                         | 1 713      | 19 604     | - 15,4                         |
| 703                     | Gewebe, Gewirke u.dgl. aus Wolle o.a. Tierhaaren                         | 5         | 99         | - 14,7                         | 7          | 119        | 20,4                           |
| 704                     | Gewebe, Gewirke u.dgl. aus Baumwolle                                     | 1 247     | 10 041     | - 7,5                          | 1 201      | 10 433     | 3,9                            |
| 705                     | Gewebe, Gewirke aus Flachs, Hanf, Jute, Hartflachs u.ä.                  | 44        | 329        | 19,9                           | 101        | 715        | 117,3                          |
| 706                     | Leder  | 3 950     | 31 436     | - 17,6                         | 4 232      | 36 557     | 16,3                           |
| 707                     | Pelzfelle, gegerbt oder zugerichtet                                      | 29        | 1 322      | - 20,2                         | 40         | 1 241      | - 6,1                          |
| 708                     | Papier u. Pappe  | 477 952   | 244 718    | - 16,4                         | 542 365    | 300 318    | 22,7                           |
| 709                     | Sperrholz, Span- und Faserplatten, Furnierblätter u. dgl.                | 357 245   | 200 656    | - 8,8                          | 407 392    | 227 726    | 13,5                           |
| 711                     | Glas   | 51 098    | 104 255    | 4,7                            | 66 292     | 156 028    | 49,7                           |
| 732                     | Kunststoffe  | 1 585 805 | 2 064 843  | - 27,0                         | 1 821 614  | 2 788 915  | 35,1                           |
| 734                     | Farben, Lacke u. Kitte   | 143 258   | 490 612    | - 17,5                         | 157 360    | 647 360    | 31,9                           |
| 736                     | Dextrine, Gelatine u. Leime  | 31 214    | 83 859     | - 2,2                          | 34 405     | 89 391     | 6,6                            |
| 738                     | Sprengstoffe, Schießbedarf u. Zündwaren                                  | 712       | 12 104     | 11,9                           | 921        | 14 238     | 17,6                           |
| 740                     | Pharmazeutische Grundstoffe  | 164 242   | 2 263 011  | - 29,0                         | 198 728    | 1 732 271  | - 23,5                         |
| 749                     | Chemische Vorerzeugnisse, a.n.g.   | 1 851 039 | 2 368 314  | - 17,9                         | 2 154 085  | 3 098 338  | 30,8                           |
| 751                     | Rohre aus Eisen oder Stahl   | 19 026    | 61 400     | - 15,1                         | 22 240     | 64 487     | 5,0                            |
| 753                     | Stäbe u. Profile aus Eisen oder Stahl                                    | 58 379    | 37 155     | - 46,3                         | 66 639     | 45 003     | 21,1                           |
| 755                     | Blech aus Eisen oder Stahl   | 1 079 603 | 1 019 465  | - 6,0                          | 1 230 631  | 1 066 281  | 4,6                            |
| 757                     | Draht aus Eisen oder Stahl   | 40 101    | 24 719     | - 77,4                         | 29 183     | 24 989     | 1,1                            |
| 759                     | Eisenbahnoberbaumaterial   | 20 642    | 21 927     | - 4,8                          | 14 173     | 18 178     | - 17,1                         |
| 771                     | Halbzeuge aus Kupfer u. Kupferlegierungen                                | 2 098     | 19 855     | - 42,4                         | 1 792      | 20 281     | 2,1                            |
| 772                     | Halbzeuge aus Aluminium  | 72 990    | 313 546    | - 36,6                         | 102 278    | 418 990    | 33,6                           |
| 779                     | Halbzeuge aus unedlen Metallen, a.n.g.                                   | 342       | 7 577      | - 4,6                          | 404        | 12 828     | 69,3                           |
| 781                     | Halbzeuge aus Edelmetallen   | 14        | 4 244      | - 48,9                         | 22         | 22 919     | 440,0                          |
| 790                     | Vorerzeugnisse, a.n.g.   | 1 974     | 25 293     | - 24,3                         | 5 381      | 53 311     | 110,8                          |
| <b>8</b>                | <b>Enderzeugnisse</b>  | 3 900 298 | 20 006 959 | - 24,6                         | 4 348 439  | 23 153 849 | 15,7                           |
| 801                     | Bekleidung aus Gewirken o. Gestricken aus Seide o. Chemiefasern          | 312       | 8 476      | - 37,3                         | 453        | 9 813      | 15,8                           |
| 802                     | Bekleidung aus Gewirken aus Wolle o.a. Tierhaaren                        | 6         | 333        | 105,1                          | 6          | 214        | - 35,7                         |
| 803                     | Bekleidung aus Gewirken o. Gestricken aus Baumwolle                      | 2 894     | 38 189     | - 3,0                          | 3 855      | 42 946     | 12,5                           |
| 804                     | Bekleidung aus Seide o. Chemiefasern, ausgen. Gew.                       | 327       | 9 019      | - 33,4                         | 452        | 9 315      | 3,3                            |
| 805                     | Bekleidung aus Wolle u.a. Tierhaaren, ausgen. Gew.                       | 5         | 251        | - 30,4                         | 4          | 159        | - 36,4                         |
| 806                     | Bekleidung aus Baumwolle, nicht aus Gewirken o. Gestricken               | 199       | 7 637      | 40,7                           | 163        | 5 623      | - 26,4                         |
| 807                     | Bekleidung aus Flachs, Hanf u. dgl.                                      | 62        | 1 400      | - 37,2                         | 74         | 2 056      | 46,9                           |
| 808                     | Kopfbedeckungen  | 79        | 2 591      | 58,4                           | 106        | 3 060      | 18,1                           |
| 809                     | Textilerzeugnisse, a.n.g.  | 36 876    | 128 183    | - 14,1                         | 33 411     | 138 072    | 7,7                            |
| 810                     | Pelzwaren  | 6         | 262        | - 2,4                          | 7          | 429        | 63,8                           |
| 811                     | Schuhe   | 8 466     | 256 536    | 0,5                            | 9 849      | 286 022    | 11,5                           |
| 812                     | Lederwaren und Lederbekleidung (ausgen. Schuhe)                          | 541       | 9 069      | - 15,0                         | 735        | 9 385      | 3,5                            |
| 813                     | Papierwaren  | 318 372   | 682 945    | - 4,2                          | 312 574    | 659 269    | - 3,5                          |
| 814                     | Druckerzeugnisse   | 24 301    | 56 154     | - 9,4                          | 36 373     | 62 111     | 10,6                           |
| 815                     | Holzwaren (ohne Möbel)   | 62 919    | 88 344     | - 12,5                         | 62 102     | 82 065     | - 7,1                          |
| 816                     | Kautschukwaren   | 214 908   | 711 539    | 50,0                           | 256 063    | 869 372    | 22,2                           |
| 817                     | Waren aus Stein  | 5 412     | 37 314     | - 4,2                          | 5 635      | 43 312     | 16,1                           |
| 818                     | Keramische Erzeugnisse, ohne Baukeramik                                  | 106 577   | 241 308    | 1,0                            | 115 944    | 258 850    | 7,3                            |
| 819                     | Glaswaren  | 178 202   | 143 735    | 0,7                            | 157 763    | 155 230    | 8,0                            |
| 820                     | Werkzeuge, Schneidwaren u. Eßbestecke aus unedlen Metallen               | 4 187     | 83 401     | - 30,2                         | 5 024      | 95 086     | 14,0                           |
| 823                     | Waren aus Kupfer und Kupferlegierungen                                   | 454       | 11 964     | - 12,2                         | 772        | 17 065     | 42,6                           |
| 829                     | Eisen-, Blech- und Metallwaren, a.n.g.                                   | 441 613   | 1 270 720  | - 18,0                         | 465 685    | 1 380 336  | 8,6                            |
| 831                     | Waren aus Wachs oder Fetten  | 29 613    | 43 454     | - 9,0                          | 29 423     | 40 747     | - 6,2                          |



## 2. Ausfuhr nach Warengruppen und -untergruppen

| Nr. der EGW-Sys-tematik | Warengruppe<br><br>Warenuntergruppe   | 2009              |                   |                                | 2010              |                   |                                |
|-------------------------|---|-------------------|-------------------|--------------------------------|-------------------|-------------------|--------------------------------|
|                         |   | Menge             | Wert              |                                | Menge             | Wert              |                                |
|                         |   | Tonnen            | 1 000 EUR         | Veränderung ggü. dem Vorjahr % | Tonnen            | 1 000 EUR         | Veränderung ggü. dem Vorjahr % |
| 832                     | Waren aus Kunststoffen  | 501 547           | 1 501 401         | - 18,6                         | 556 054           | 1 713 421         | 14,1                           |
| 833                     | Fotochemische Erzeugnisse   | 62                | 742               | - 72,0                         | 139               | 1 157             | 55,9                           |
| 834                     | Pharmazeutische Erzeugnisse   | 12 395            | 2 698 166         | - 6,7                          | 15 525            | 2 733 991         | 1,3                            |
| 835                     | Duftstoffe u. Körperpflegemittel  | 38 237            | 132 618           | - 28,5                         | 42 249            | 148 338           | 11,9                           |
| 839                     | Chemische Enderzeugnisse, a.n.g.  | 933 795           | 1 592 925         | - 11,4                         | 978 829           | 1 847 262         | 16,0                           |
| 841                     | Kraftmaschinen (ohne Motoren für Traktoren, Luft- u. Straßenfahrzeuge)          | 3 675             | 59 532            | - 36,3                         | 5 232             | 80 850            | 35,8                           |
| 842                     | Pumpen u. Kompressoren  | 31 519            | 753 129           | - 10,3                         | 32 189            | 838 019           | 11,3                           |
| 843                     | Armaturen   | 5 066             | 130 092           | - 17,5                         | 6 185             | 163 848           | 25,9                           |
| 844                     | Lager, Getriebe, Zahnräder u. Antriebs-elemente                                 | 13 183            | 108 078           | - 8,9                          | 12 258            | 113 888           | 5,4                            |
| 845                     | Hebezeuge u. Fördermittel   | 43 160            | 355 485           | - 14,9                         | 43 978            | 357 186           | 0,5                            |
| 846                     | Landwirtschaftliche Maschinen (einschl. Traktoren)                              | 25 312            | 220 795           | - 42,1                         | 20 432            | 178 127           | - 19,3                         |
| 847                     | Maschinen für das Textil-, Bekleidungs- u. Ledergewerbe                         | 883               | 22 543            | - 53,8                         | 1 046             | 30 457            | 35,1                           |
| 848                     | Maschinen für das Ernährungsgewerbe u. die Tabakverarbeitung                    | 3 179             | 89 510            | - 11,6                         | 2 946             | 90 302            | 0,9                            |
| 849                     | Bergwerks-, Bau- u. Baustoffmaschinen   | 115 683           | 880 782           | - 40,4                         | 190 652           | 1 153 350         | 30,9                           |
| 850                     | Guss- u. Walzwerkstechnik   | 306               | 5 800             | 84,6                           | 89                | 2 009             | - 65,4                         |
| 851                     | Maschinen für die Be- u. Verarbeitung von Kautschuk o. Kunststoffen             | 4 775             | 115 686           | - 25,9                         | 4 207             | 117 716           | 1,8                            |
| 852                     | Werkzeugmaschinen   | 16 149            | 325 811           | - 22,6                         | 15 507            | 326 275           | 0,1                            |
| 853                     | Büromaschinen u. automatische Daten-verarbeitungs-maschinen                     | 737               | 48 203            | - 29,6                         | 897               | 51 945            | 7,8                            |
| 854                     | Maschinen für das Papier- u. Druckgewerbe                                       | 5 108             | 113 251           | - 14,4                         | 3 352             | 68 492            | - 39,5                         |
| 859                     | Maschinen, a.n.g.   | 51 523            | 995 832           | - 19,1                         | 54 597            | 1 037 906         | 4,2                            |
| 860                     | Sportgeräte   | 1 148             | 23 497            | 16,9                           | 1 940             | 36 151            | 53,9                           |
| 861                     | Geräte zur Elektrizitätserzeugung u. -verteilung                                | 28 880            | 447 869           | - 19,5                         | 30 703            | 503 299           | 12,4                           |
| 862                     | Elektrische Lampen u. Leuchten  | 1 151             | 36 175            | 45,8                           | 1 247             | 45 602            | 26,1                           |
| 863                     | Nachrichtentechnische Geräte und Einrichtungen                                  | 130               | 34 890            | - 41,5                         | 345               | 132 062           | 278,5                          |
| 864                     | Rundfunk- u. Fernsehgeräte, phono- u. videoteknische Geräte                     | 2 089             | 127 397           | - 26,4                         | 2 011             | 117 074           | - 8,1                          |
| 865                     | Elektronische Bauelemente   | 6 548             | 126 845           | - 52,9                         | 10 947            | 151 894           | 19,7                           |
| 869                     | Elektrotechnische Erzeugnisse, a.n.g.   | 19 086            | 375 405           | - 16,7                         | 18 623            | 366 256           | - 2,4                          |
| 871                     | Medizinische Geräte u. orthopädische Vorrichtungen                              | 1 094             | 46 963            | - 3,4                          | 1 323             | 60 715            | 29,3                           |
| 872                     | Mess-, steuerungs- u. regelungs-technische Erzeugnisse                          | 5 950             | 430 188           | - 10,7                         | 7 303             | 543 114           | 26,3                           |
| 873                     | Optische u. fotografische Geräte  | 220               | 69 276            | - 10,8                         | 387               | 101 825           | 47,0                           |
| 874                     | Uhren   | 28                | 1 800             | - 24,1                         | 29                | 2 614             | 45,2                           |
| 875                     | Möbel   | 86 483            | 259 664           | - 17,1                         | 81 575            | 257 647           | - 0,8                          |
| 876                     | Musikinstrumente  | 23                | 6 432             | - 21,2                         | 56                | 6 992             | 8,7                            |
| 877                     | Spielwaren  | 1 411             | 13 099            | 26,1                           | 658               | 10 237            | - 21,9                         |
| 878                     | Schmuckwaren, Gold- u. Silberschmiede-waren                                     | 38                | 171 566           | - 9,7                          | 33                | 185 114           | 7,9                            |
| 881                     | Schienenfahrzeuge   | 7 319             | 49 604            | - 31,5                         | 10 204            | 37 751            | - 23,9                         |
| 882                     | Wasserfahrzeuge   | 300               | 4 167             | - 43,0                         | 236               | 3 450             | - 17,2                         |
| 883                     | Luftfahrzeuge   | 146               | 25 762            | - 67,1                         | 66                | 24 378            | - 5,4                          |
| 884                     | Fahrgestelle, Karosserien, Motoren, Teile u. Zubehör für Kraftfahrzeuge u. dgl. | 165 034           | 1 060 921         | - 31,1                         | 230 785           | 1 465 675         | 38,2                           |
| 885                     | Personenkraftwagen u. Wohnmobile  | 10 298            | 130 725           | - 22,5                         | 9 126             | 118 438           | - 9,4                          |
| 886                     | Busse   | 902               | 4 727             | - 51,1                         | 880               | 4 694             | - 0,7                          |
| 887                     | Lastkraftwagen u. Spezialfahrzeuge  | 296 926           | 2 322 230         | - 56,4                         | 435 734           | 3 505 995         | 51,0                           |
| 888                     | Fahrräder   | 268               | 12 519            | 9,3                            | 281               | 21 635            | 72,8                           |
| 889                     | Fahrzeuge, a.n.g.   | 7 618             | 37 120            | - 52,6                         | 9 096             | 36 526            | - 1,6                          |
| 891                     | Vollständige Fabrikationsanlagen  | 5 234             | 80 156            | 39,6                           | 3 485             | 69 503            | - 13,3                         |
| 896                     | Enderzeugnisse, a.n.g.  | 9 352             | 124 758           | - 4,7                          | 8 529             | 120 132           | - 3,7                          |
| <b>9</b>                | <b>Sonstige</b>   | <b>223 153</b>    | <b>424 606</b>    | <b>- 9,3</b>                   | <b>595 774</b>    | <b>1 225 057</b>  | <b>188,5</b>                   |
| 902/903                 | Ersatzlieferungen   | -                 | -                 | -                              | 3                 | 5                 | -                              |
| 904                     | Andere nicht aufgliederbare Warenverkehre                                       | 223 153           | 424 586           | - 9,3                          | 595 771           | 1 225 052         | 188,5                          |
|                         | <b>Ausfuhr insgesamt</b>  | <b>21 533 161</b> | <b>34 616 047</b> | <b>- 22,2</b>                  | <b>23 613 054</b> | <b>40 635 840</b> | <b>17,4</b>                    |

### 3. Ausfuhr nach Bestimmungsländern

| Land Nr. | Bestimmungsland<br>Wirtschaftsraum | 2009       |            |   | 2010       |            |   |
|----------|------------------------------------|------------|------------|---|------------|------------|---|
|          |                                    | Menge      | Wert       |   | Menge      | Wert       |   |
|          |                                    | Tonnen     | 1 000 EUR  | Veränderung<br>ggü. dem<br>Vorjahr<br>% | Tonnen     | 1 000 EUR  | Veränderung<br>ggü. dem<br>Vorjahr<br>% |
|          | <b>Europa</b>                      | 18 994 132 | 24 029 116 | - 23,6                                  | 20 440 782 | 28 159 809 | 17,2                                    |
|          | EU-Länder (27)                     | 17 700 286 | 21 186 558 | - 23,1                                  | 18 879 121 | 24 493 359 | 15,6                                    |
| 017      | Belgien                            | 2 914 847  | 1 743 704  | - 21,4                                  | 2 703 794  | 2 058 996  | 18,1                                    |
| 068      | Bulgarien                          | 21 317     | 72 351     | - 48,4                                  | 32 091     | 89 819     | 24,1                                    |
| 008      | Dänemark                           | 151 284    | 390 363    | - 33,6                                  | 210 659    | 421 927    | 8,1                                     |
| 053      | Estland                            | 14 941     | 28 575     | - 52,8                                  | 30 673     | 54 591     | 91,0                                    |
| 014      | Finnland                           | 109 541    | 263 965    | - 25,6                                  | 144 587    | 310 030    | 17,5                                    |
| 001      | Frankreich                         | 2 739 788  | 3 852 931  | - 19,8                                  | 3 212 235  | 4 487 677  | 16,5                                    |
| 009      | Griechenland                       | 141 309    | 385 867    | - 23,9                                  | 155 048    | 356 548    | - 7,6                                   |
| 007      | Irland                             | 44 935     | 97 992     | - 36,0                                  | 63 354     | 104 169    | 6,3                                     |
| 005      | Italien                            | 1 846 600  | 2 535 515  | - 16,6                                  | 2 076 185  | 2 961 262  | 16,8                                    |
| 054      | Lettland                           | 11 553     | 24 151     | - 59,0                                  | 10 316     | 28 693     | 18,8                                    |
| 055      | Litauen                            | 27 842     | 48 730     | - 58,3                                  | 34 302     | 85 932     | 76,3                                    |
| 018      | Luxemburg                          | 2 005 046  | 532 807    | - 22,3                                  | 2 118 670  | 663 395    | 24,5                                    |
| 046      | Malta                              | 3 337      | 6 428      | - 9,3                                   | 3 531      | 9 603      | 49,4                                    |
| 003      | Niederlande                        | 3 760 844  | 2 222 599  | - 18,2                                  | 3 775 402  | 2 458 305  | 10,6                                    |
| 015      | Österreich                         | 774 320    | 1 507 053  | - 19,8                                  | 870 112    | 1 674 428  | 11,1                                    |
| 060      | Polen                              | 563 233    | 1 032 374  | - 32,7                                  | 637 658    | 1 292 649  | 25,2                                    |
| 010      | Portugal                           | 87 972     | 220 623    | - 30,5                                  | 88 050     | 246 302    | 11,6                                    |
| 066      | Rumänien                           | 69 924     | 210 987    | - 32,8                                  | 85 192     | 264 129    | 25,2                                    |
| 013      | Schweden                           | 196 494    | 496 176    | - 34,5                                  | 258 422    | 707 889    | 42,7                                    |
| 063      | Slowakei                           | 65 644     | 169 552    | - 38,5                                  | 84 245     | 229 302    | 35,2                                    |
| 091      | Slowenien                          | 56 344     | 115 107    | - 34,8                                  | 59 010     | 141 011    | 22,5                                    |
| 011      | Spanien                            | 735 305    | 1 884 083  | - 25,4                                  | 754 207    | 2 059 074  | 9,3                                     |
| 061      | Tschechische Republik              | 349 024    | 677 940    | - 31,1                                  | 385 666    | 816 307    | 20,4                                    |
| 064      | Ungarn                             | 179 259    | 424 547    | - 27,1                                  | 201 008    | 501 997    | 18,2                                    |
| 006      | Vereinigtes Königreich             | 816 203    | 2 204 417  | - 18,8                                  | 873 609    | 2 438 514  | 10,6                                    |
| 600      | Zypern                             | 13 381     | 37 723     | 23,6                                    | 11 098     | 30 811     | - 18,3                                  |
| 092      | Kroatien                           | 34 400     | 74 415     | - 23,2                                  | 37 129     | 72 033     | - 3,2                                   |
| 028      | Norwegen                           | 79 380     | 221 153    | - 20,5                                  | 85 945     | 265 989    | 20,3                                    |
| 075      | Russland                           | 235 060    | 587 007    | - 41,3                                  | 331 684    | 851 457    | 45,1                                    |
| 039      | Schweiz                            | 618 799    | 1 096 534  | - 9,9                                   | 680 743    | 1 282 630  | 17,0                                    |
| 052      | Türkei                             | 190 085    | 523 151    | - 31,2                                  | 264 998    | 775 699    | 48,3                                    |
| 072      | Ukraine                            | 58 331     | 129 030    | - 54,7                                  | 74 976     | 188 559    | 46,1                                    |
|          | <b>Afrika</b>                      | 293 608    | 906 140    | - 9,4                                   | 333 702    | 989 653    | 9,2                                     |
| 220      | Ägypten                            | 35 751     | 152 943    | 8,8                                     | 68 010     | 201 872    | 32,0                                    |
| 208      | Algerien                           | 28 921     | 67 649     | 64,1                                    | 16 767     | 50 221     | - 25,8                                  |
| 330      | Angola                             | 16 228     | 42 120     | 14,1                                    | 6 194      | 13 607     | - 67,7                                  |
| 346      | Kenia                              | 10 389     | 26 432     | - 3,1                                   | 13 029     | 28 539     | 8,0                                     |
| 216      | Libyen                             | 27 747     | 59 578     | 27,8                                    | 28 039     | 53 878     | - 9,6                                   |
| 204      | Marokko                            | 26 697     | 60 868     | - 0,3                                   | 39 773     | 61 978     | 1,8                                     |
| 288      | Nigeria                            | 30 654     | 73 547     | 43,2                                    | 14 461     | 41 166     | - 44,0                                  |
| 324      | Ruanda                             | 207        | 874        | - 61,6                                  | 78         | 509        | - 41,8                                  |
| 388      | Südafrika Rep.                     | 59 985     | 244 117    | - 38,6                                  | 102 670    | 375 370    | 53,8                                    |
| 212      | Tunesien                           | 22 234     | 50 166     | 11,5                                    | 9 489      | 27 270     | - 45,6                                  |

### 3. Ausfuhr nach Bestimmungsländern

| Land Nr. | Bestimmungsland<br>Wirtschaftsraum | 2009       |            |   | 2010       |            |   |
|----------|------------------------------------|------------|------------|---|------------|------------|---|
|          |                                    | Menge      | Wert       |   | Menge      | Wert       |   |
|          |                                    | Tonnen     | 1 000 EUR  | Veränderung<br>ggü. dem<br>Vorjahr<br>% | Tonnen     | 1 000 EUR  | Veränderung<br>ggü. dem<br>Vorjahr<br>% |
|          | <b>Amerika</b>                     | 899 802    | 4 868 807  | - 25,1                                  | 1 194 118  | 5 413 683  | 11,2                                    |
| 528      | Argentinien                        | 38 726     | 76 346     | - 16,3                                  | 58 014     | 134 559    | 76,2                                    |
| 508      | Brasilien                          | 153 184    | 391 467    | - 25,1                                  | 221 043    | 660 064    | 68,6                                    |
| 512      | Chile                              | 23 713     | 72 700     | - 38,7                                  | 47 074     | 174 371    | 139,8                                   |
| 436      | Costa Rica                         | 10 350     | 20 637     | - 7,4                                   | 8 271      | 24 127     | 16,9                                    |
| 500      | Ecuador                            | 20 221     | 37 505     | - 22,5                                  | 41 976     | 62 204     | 65,9                                    |
| 404      | Kanada                             | 53 993     | 190 256    | - 20,9                                  | 70 654     | 238 892    | 25,6                                    |
| 480      | Kolumbien                          | 19 603     | 63 078     | 6,3                                     | 27 609     | 74 667     | 18,4                                    |
| 448      | Kuba                               | 1 382      | 6 373      | - 37,9                                  | 1 580      | 3 533      | - 44,6                                  |
| 412      | Mexiko                             | 83 727     | 326 217    | - 27,6                                  | 97 813     | 409 186    | 25,4                                    |
| 504      | Peru                               | 27 563     | 42 489     | - 39,9                                  | 35 770     | 79 740     | 87,7                                    |
| 400      | USA                                | 430 880    | 3 557 630  | - 25,5                                  | 550 013    | 3 453 651  | - 2,9                                   |
| 484      | Venezuela                          | 9 675      | 30 692     | - 29,5                                  | 8 144      | 37 530     | 22,3                                    |
|          | <b>Asien</b>                       | 1 273 334  | 4 477 594  | - 13,0                                  | 1 565 341  | 5 698 303  | 27,3                                    |
| 660      | Afghanistan                        | 3 387      | 12 908     | - 81,2                                  | 4 195      | 8 141      | - 36,9                                  |
| 647      | Arabische Emirate                  | 49 754     | 219 113    | - 49,3                                  | 44 816     | 215 352    | - 1,7                                   |
| 720      | China                              | 298 206    | 1 020 416  | 8,0                                     | 408 740    | 1 411 462  | 38,3                                    |
| 740      | Hongkong                           | 101 394    | 243 371    | - 4,8                                   | 99 853     | 297 767    | 22,4                                    |
| 664      | Indien                             | 96 307     | 290 246    | 2,7                                     | 133 554    | 401 390    | 38,3                                    |
| 700      | Indonesien                         | 39 523     | 70 363     | - 8,5                                   | 46 467     | 108 215    | 53,8                                    |
| 616      | Iran                               | 33 615     | 128 407    | - 32,6                                  | 30 107     | 103 922    | - 19,1                                  |
| 624      | Israel                             | 57 132     | 110 283    | - 23,9                                  | 64 411     | 144 172    | 30,7                                    |
| 732      | Japan                              | 88 700     | 603 033    | - 4,5                                   | 122 441    | 773 564    | 28,3                                    |
| 628      | Jordanien                          | 11 186     | 54 346     | 2,9                                     | 7 288      | 41 016     | - 24,5                                  |
| 644      | Katar                              | 12 396     | 45 131     | - 46,6                                  | 14 989     | 52 595     | 16,5                                    |
| 728      | Korea Rep.                         | 94 496     | 394 962    | - 13,0                                  | 123 842    | 497 361    | 25,9                                    |
| 636      | Kuwait                             | 12 263     | 23 119     | - 73,8                                  | 15 294     | 59 141     | 155,8                                   |
| 701      | Malaysia                           | 37 716     | 101 485    | - 19,9                                  | 53 393     | 146 682    | 44,5                                    |
| 662      | Pakistan                           | 24 146     | 38 280     | - 30,8                                  | 30 243     | 41 750     | 9,1                                     |
| 632      | Saudi-Arabien                      | 76 621     | 279 893    | - 28,9                                  | 97 295     | 406 085    | 45,1                                    |
| 706      | Singapur                           | 47 068     | 287 149    | 19,9                                    | 51 600     | 322 746    | 12,4                                    |
| 736      | Taiwan                             | 55 280     | 128 530    | - 1,3                                   | 56 979     | 172 055    | 33,9                                    |
| 680      | Thailand                           | 35 023     | 96 801     | 5,6                                     | 45 671     | 118 304    | 22,2                                    |
| 690      | Vietnam                            | 11 752     | 61 544     | - 0,2                                   | 11 123     | 40 119     | - 34,8                                  |
|          | <b>Australien und Ozeanien</b>     | 70 170     | 333 080    | - 14,6                                  | 79 053     | 374 206    | 12,3                                    |
| 800      | Australien                         | 62 287     | 302 635    | - 14,6                                  | 70 448     | 342 711    | 13,2                                    |
| 809      | Neukaledonien                      | 322        | 1 222      | - 35,4                                  | 445        | 1 374      | 12,5                                    |
| 804      | Neuseeland                         | 5 715      | 23 883     | - 20,3                                  | 6 555      | 25 565     | 7,0                                     |
|          | <b>Ausfuhr insgesamt</b>           | 21 533 161 | 34 616 047 | - 22,2                                  | 23 613 054 | 40 635 840 | 17,4                                    |

#### 4. Ausfuhr nach Ländergruppen

| Ländergruppe                                    | 2009       |            |                                | 2010       |            |                                |
|---|------------|------------|--------------------------------|------------|------------|--------------------------------|
|   | Menge      | Wert       |                                | Menge      | Wert       |                                |
|   | Tonnen     | 1 000 EUR  | Veränderung ggü. dem Vorjahr % | Tonnen     | 1 000 EUR  | Veränderung ggü. dem Vorjahr % |
| <b>Insgesamt</b>                                | 21 533 161 | 34 616 047 | - 22,2                         | 23 613 054 | 40 635 840 | 17,4                           |
| darunter:                                       |            |            |                                |            |            |                                |
| EU-Länder (EU-27) <sup>1)</sup>                 | 17 700 286 | 21 186 558 | - 23,1                         | 18 879 121 | 24 493 359 | 15,6                           |
| EURO-Zone <sup>2)</sup>                         | 15 299 212 | 15 575 948 | - 20,9                         | 16 119 527 | 17 790 912 | 14,2                           |
| Nicht-EURO-Zone                                 | 2 401 074  | 5 610 610  | - 28,5                         | 2 759 594  | 6 702 447  | 19,5                           |
| EFTA-Länder <sup>3)</sup>                       | 702 968    | 1 333 629  | - 12,3                         | 771 411    | 1 567 069  | 17,5                           |
| Mittel- und osteuropäische Länder <sup>4)</sup> | 1 642 360  | 3 556 921  | - 36,6                         | 1 968 004  | 4 619 278  | 29,9                           |
| NAFTA-Länder <sup>5)</sup>                      | 568 600    | 4 074 103  | - 25,4                         | 718 480    | 4 101 728  | 0,7                            |
| ASEAN-Länder <sup>6)</sup>                      | 180 123    | 656 813    | 3,8                            | 221 464    | 779 919    | 18,7                           |

1) Frankreich, Belgien, Luxemburg, Niederlande, Italien, Vereinigtes Königreich, Irland, Dänemark, Griechenland, Portugal, Spanien, Schweden, Finnland, Österreich, Estland, Lettland, Litauen, Malta, Polen, Slowakei, Slowenien, Tschechische Republik, Ungarn, Zypern, Bulgarien, Rumänien.

2) Frankreich, Niederlande, Italien, Irland, Griechenland, Portugal, Spanien, Finnland, Österreich, Belgien, Luxemburg, Slowenien, Malta, Zypern, Slowakei.

3) European Free Trade Association. Europäische Freihandelsvereinigung: Island, Norwegen, Liechtenstein, Schweiz.

4) Estland, Lettland, Litauen, Polen, Tschechische Republik, Slowakei, Ungarn, Rumänien, Bulgarien, Albanien, Ukraine, Weißrussland (Belarus), Moldau, Russland, Georgien, Armenien, Aserbaidschan, Kasachstan, Turkmenistan, Usbekistan, Tadschikistan, Kirgisistan.

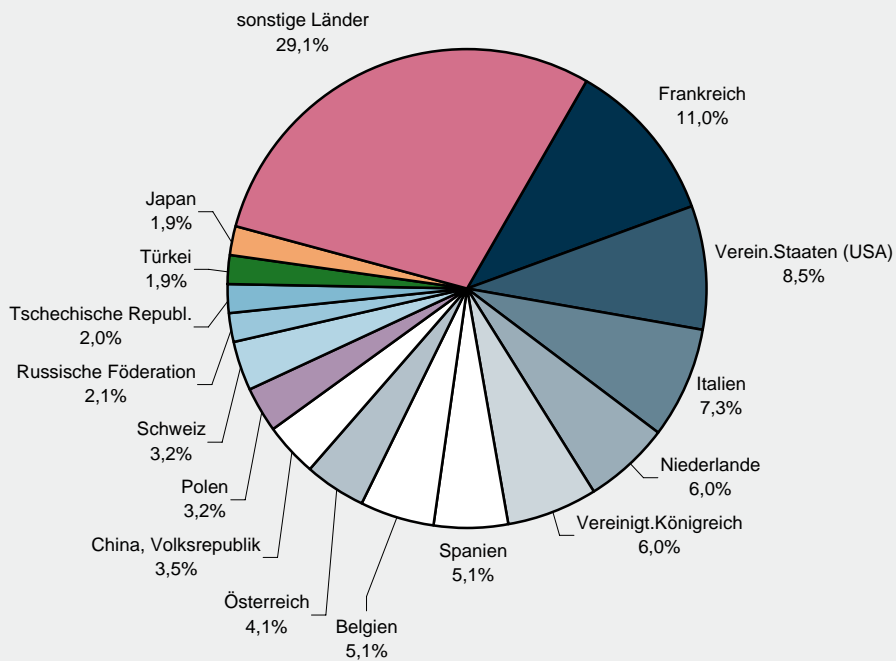
5) North American Free Trade Association. Nordamerikanisches Freihandelsabkommen: USA, Kanada, Mexiko.

6) Association of South East Asian Nations. Vereinigung südostasiatischer Nationen: Thailand, Vietnam, Indonesien, Malaysia, Singapur, Brunei, Philippinen, Myanmar (Birma), Laos, Kambodscha.

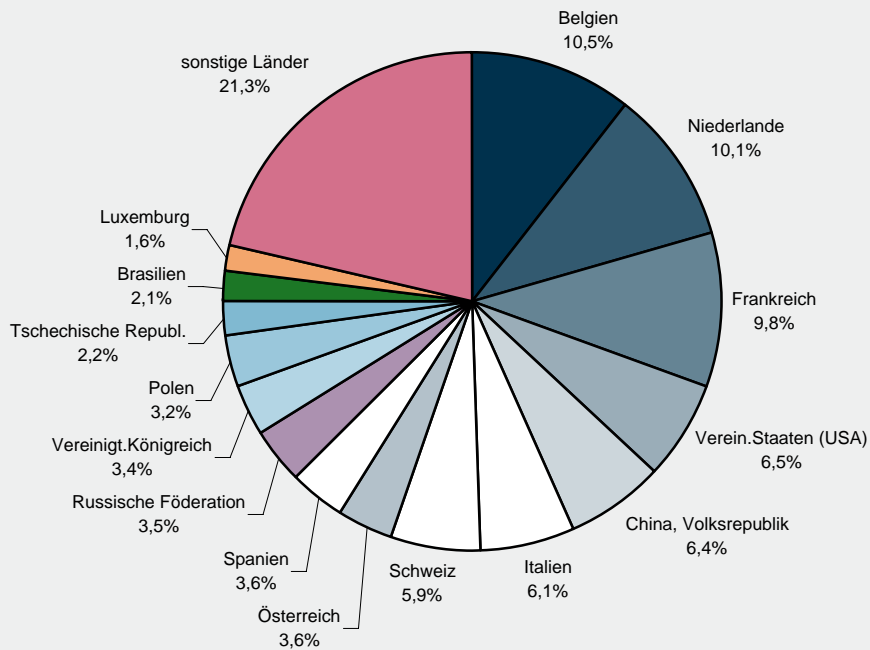
#### 5. Ausfuhr nach ausgewählten Ländern in der Reihenfolge ihrer Anteile und nach Warengruppen

| Land                 | Ausfuhr    |         | Ernährungs-<br>wirtschaft | Gewerbliche Wirtschaft |           |           |             |
|----------------------|------------|---------|---------------------------|------------------------|-----------|-----------|-------------|
|                      | 2010       |         |                           | Zusammen               | davon     |           |             |
|                      | Insgesamt  | Anteile |                           |                        | Rohstoffe | Halbwaren | Fertigwaren |
|                      | 1 000 EUR  | %       |                           | 1 000 EUR              |           |           |             |
| <b>Insgesamt</b>     | 40 635 840 | 100,0   | 3 356 673                 | 36 054 110             | 252 316   | 1 758 421 | 34 043 373  |
| Frankreich           | 4 487 677  | 11,0    | 473 298                   | 3 825 069              | 29 267    | 238 337   | 3 557 464   |
| Verein.Staaten (USA) | 3 453 651  | 8,5     | 121 485                   | 3 332 166              | 631       | 66 195    | 3 265 340   |
| Italien              | 2 961 262  | 7,3     | 532 373                   | 2 345 283              | 33 572    | 86 798    | 2 224 913   |
| Niederlande          | 2 458 305  | 6,0     | 277 039                   | 2 039 133              | 49 877    | 168 587   | 1 820 669   |
| Vereinig.Königreich  | 2 438 514  | 6,0     | 155 446                   | 2 208 121              | 1 037     | 83 747    | 2 123 337   |
| Spanien              | 2 059 074  | 5,1     | 382 923                   | 1 636 247              | 5 703     | 61 972    | 1 568 571   |
| Belgien              | 2 058 996  | 5,1     | 210 189                   | 1 760 428              | 40 221    | 181 729   | 1 538 478   |
| Österreich           | 1 674 428  | 4,1     | 132 762                   | 1 397 563              | 15 873    | 76 124    | 1 305 566   |
| China, Volksrepublik | 1 411 462  | 3,5     | 14 335                    | 1 397 127              | 9 795     | 61 144    | 1 326 188   |
| Polen                | 1 292 649  | 3,2     | 76 789                    | 1 156 119              | 5 884     | 53 061    | 1 097 173   |
| Schweiz              | 1 282 630  | 3,2     | 89 308                    | 1 193 321              | 8 695     | 62 338    | 1 122 288   |
| Russische Föderation | 851 457    | 2,1     | 60 907                    | 790 550                | 476       | 35 765    | 754 309     |
| Tschechische Republ. | 816 307    | 2,0     | 37 318                    | 731 356                | 1 618     | 60 887    | 668 851     |
| Türkei               | 775 699    | 1,9     | 36 514                    | 739 185                | 1 190     | 15 243    | 722 753     |
| Japan                | 773 564    | 1,9     | 17 463                    | 756 101                | 138       | 9 925     | 746 039     |

### Ausfuhr nach den wichtigsten Bestimmungsländern 2010



### Einfuhr aus den wichtigsten Herkunftsländern 2010



## 6. Einfuhr nach Warengruppen und -untergruppen

| Nr. der EGW-Sys-tematik | Warengruppe<br>Warenuntergruppe                                 | 2009      |           |                                | 2010      |           |                                |
|-------------------------|---|-----------|-----------|--------------------------------|-----------|-----------|--------------------------------|
|                         |   | Menge     | Wert      |                                | Menge     | Wert      |                                |
|                         |   | Tonnen    | 1 000 EUR | Veränderung ggü. dem Vorjahr % | Tonnen    | 1 000 EUR | Veränderung ggü. dem Vorjahr % |
| <b>1 - 4</b>            | <b>Ernährungswirtschaft</b>                                     | 3 188 298 | 2 476 043 | - 1,3                          | 3 194 490 | 2 536 222 | 2,4                            |
| <b>1</b>                | <b>Lebende Tiere</b>  | 27 006    | 32 572    | - 17,7                         | 25 412    | 31 989    | - 1,8                          |
| 101                     | Pferde  | 23        | 193       | - 20,5                         | 17        | 149       | - 22,8                         |
| 102                     | Rinder  | 2 015     | 4 457     | - 31,8                         | 2 928     | 5 975     | 34,1                           |
| 103                     | Schweine  | 24 922    | 26 755    | - 15,6                         | 22 411    | 24 524    | - 8,3                          |
| 107                     | Hausgeflügel  | 20        | 68        | - 13,2                         | 8         | 67        | - 1,0                          |
| 109                     | Lebende Tiere, a.n.g.   | 25        | 1 097     | 7,6                            | 48        | 1 274     | 16,1                           |
| <b>2</b>                | <b>Nahrungsmittel tierischen Ursprungs</b>                      | 462 613   | 392 668   | - 10,2                         | 495 905   | 404 210   | 2,9                            |
| 201                     | Milch u. Milcherzeugnisse, ausgenommen Butter u. Käse           | 382 023   | 132 540   | - 15,9                         | 420 970   | 152 271   | 14,9                           |
| 202                     | Butter, Fettstoffe der Milch, Milchstreichfette                 | 334       | 906       | - 59,9                         | 553       | 1 933     | 113,5                          |
| 203                     | Käse  | 9 341     | 30 438    | - 9,5                          | 9 143     | 32 159    | 5,7                            |
| 204                     | Fleisch und Fleischwaren  | 47 581    | 113 310   | 4,9                            | 42 908    | 105 877   | - 6,6                          |
| 206                     | Fische, Krebstiere, Weichtiere, Zubereitungen                   | 3 044     | 13 873    | - 3,0                          | 2 487     | 15 317    | 10,4                           |
| 208                     | Tierische Öle u. Fette zur Ernährung                            | 3 556     | 3 129     | - 4,6                          | 4 005     | 3 203     | 2,4                            |
| 209                     | Eier, Eiweiß, Eigelb  | 5 668     | 10 568    | 40,6                           | 4 558     | 9 169     | - 13,2                         |
| 211                     | Fischmehl, Fleischmehl u.ä. Erzeugnisse                         | 85        | 176       | 29,1                           | 98        | 201       | 14,1                           |
| 219                     | Nahrungsmittel tier. Ursprungs, a.n.g.                          | 10 982    | 87 729    | - 20,7                         | 11 183    | 84 080    | - 4,2                          |
| <b>3</b>                | <b>Nahrungsmittel pflanzlichen Ursprungs</b>                    | 2 023 782 | 1 148 062 | - 2,0                          | 2 048 501 | 1 185 013 | 3,2                            |
| 301                     | Weizen  | 1 983     | 342       | - 94,8                         | 6 691     | 1 142     | 234,2                          |
| 302                     | Roggen  | 244       | 80        | 111,1                          | 35        | 4         | - 95,1                         |
| 303                     | Gerste  | 136 303   | 28 970    | 46,6                           | 97 917    | 14 160    | - 51,1                         |
| 304                     | Hafer   | 15        | 3         | - 85,0                         | 23        | 2         | - 37,5                         |
| 305                     | Mais  | 702       | 1 041     | - 62,4                         | 3 013     | 1 269     | 21,9                           |
| 308                     | Sorghum, Hirse u.sonstiges Getreide, ausgenommen Reis           | 280       | 274       | - 41,8                         | 213       | 326       | 18,8                           |
| 309                     | Reis u. Reiserzeugnisse   | 7 595     | 5 511     | 21,7                           | 5 892     | 4 271     | - 22,5                         |
| 310                     | Getreideerzeugnisse, ausgen. Reiserzeugnisse                    | 11 728    | 4 568     | 0,3                            | 12 796    | 5 442     | 19,2                           |
| 315                     | Backwaren u.a. Zubereitungen aus Getreide                       | 56 204    | 106 969   | - 11,2                         | 53 762    | 96 563    | - 9,7                          |
| 316                     | Malz  | 30 722    | 13 484    | 36,2                           | 25 194    | 8 436     | - 37,4                         |
| 320                     | Saat- u. Pflanzgut, ausgen. Ölsaaten u.a.                       | 2 049     | 14 368    | 12,6                           | 1 251     | 14 755    | 2,7                            |
| 325                     | Hülsenfrüchte   | 2 582     | 2 217     | 32,9                           | 1 750     | 1 600     | - 27,8                         |
| 335                     | Grün- u. Raufutter  | 3 163     | 500       | - 4,8                          | 2 583     | 314       | - 37,2                         |
| 340                     | Kartoffeln u. Kartoffelerzeugnisse                              | 68 400    | 29 479    | - 13,1                         | 53 946    | 29 348    | - 0,4                          |
| 345                     | Gemüse u. sonstige Küchengewächse, frisch                       | 124 039   | 121 066   | 0,0                            | 146 355   | 140 698   | 16,2                           |
| 350                     | Frischobst, ausgenommen Südfrüchte                              | 27 142    | 30 152    | - 10,4                         | 25 886    | 31 629    | 4,9                            |
| 355                     | Südfrüchte  | 21 639    | 24 058    | 51,3                           | 20 036    | 20 532    | - 14,7                         |
| 360                     | Schalen- u. Trockenfrüchte                                      | 3 863     | 8 931     | - 7,1                          | 2 582     | 6 573     | - 26,4                         |
| 370                     | Gemüsezubereitungen u. Gemüsekonserven                          | 74 022    | 81 621    | 9,2                            | 91 792    | 96 553    | 18,3                           |
| 372                     | Obstzubereitungen u. Obstkonserven                              | 10 284    | 16 904    | 2,5                            | 9 849     | 15 050    | - 11,0                         |
| 375                     | Obst- u. Gemüsesäfte  | 103 054   | 68 909    | - 33,1                         | 91 791    | 78 006    | 13,2                           |
| 377                     | Kakao u. Kakaoerzeugnisse                                       | 5 363     | 15 540    | 0,6                            | 8 347     | 21 792    | 40,2                           |
| 379                     | Gewürze   | 1 370     | 2 882     | - 1,4                          | 1 134     | 3 649     | 26,6                           |
| 381                     | Zuckerrüben, Zucker u. Zuckererzeugnisse                        | 34 044    | 24 499    | - 19,2                         | 32 564    | 24 270    | - 0,9                          |
| 383                     | Ölfrüchte   | 856 042   | 274 942   | - 2,2                          | 932 592   | 311 495   | 13,3                           |
| 385                     | Pflanzliche Öle u. Fette  | 56 799    | 52 120    | 11,5                           | 51 293    | 52 692    | 1,1                            |
| 389                     | Ölkuchen  | 15 032    | 2 973     | 7,3                            | 4 636     | 1 294     | - 56,5                         |
| 393                     | Kleie, Abfallerzeugn. z. Viehfütterung u. sonstige Futtermittel | 23 890    | 9 576     | - 13,4                         | 21 346    | 10 624    | 10,9                           |
| 395                     | Nahrungsmittel pflanzlichen Ursprungs, a.n.g.                   | 327 450   | 151 342   | 10,9                           | 327 205   | 141 200   | - 6,7                          |
| 396                     | Lebende Pflanzen u. Erzeugnisse der Ziergärtnerei               | 17 780    | 54 742    | 5,6                            | 16 026    | 51 322    | - 6,2                          |
| <b>4</b>                | <b>Genussmittel</b>   | 674 897   | 902 741   | 4,8                            | 624 672   | 915 010   | 1,4                            |
| 401                     | Hopfen  | 0         | 16        | - 29,3                         | 1         | 9         | - 41,8                         |
| 402                     | Kaffee  | 25 726    | 47 055    | - 21,6                         | 19 261    | 47 559    | 1,1                            |
| 403                     | Tee u. Mate   | 118       | 475       | - 45,6                         | 156       | 383       | - 19,2                         |
| 411                     | Rohtabak u. Tabakerzeugnisse                                    | 74 779    | 371 791   | 26,0                           | 80 383    | 412 404   | 10,9                           |
| 421                     | Bier  | 41 879    | 16 196    | - 51,9                         | 14 246    | 11 014    | - 32,0                         |
| 423                     | Branntwein  | 75 642    | 65 622    | 24,3                           | 66 630    | 69 429    | 5,8                            |
| 425                     | Wein  | 456 751   | 401 586   | - 4,2                          | 443 996   | 374 212   | - 6,8                          |

## 6. Einfuhr nach Warengruppen und -untergruppen

| Nr. der EGW-Sys-tematik | Warengruppe<br><br>Warenuntergruppe                                   | 2009       |            |                                | 2010       |            |                                |
|-------------------------|---|------------|------------|--------------------------------|------------|------------|--------------------------------|
|                         |   | Menge      | Wert       |                                | Menge      | Wert       |                                |
|                         |   | Tonnen     | 1 000 EUR  | Veränderung ggü. dem Vorjahr % | Tonnen     | 1 000 EUR  | Veränderung ggü. dem Vorjahr % |
| <b>5 - 8</b>            | <b>Gewerbliche Wirtschaft</b>   | 13 215 944 | 18 088 003 | - 22,6                         | 15 985 984 | 23 001 844 | 27,2                           |
| <b>5</b>                | <b>Rohstoffe</b>  | 3 254 530  | 912 090    | - 36,4                         | 3 918 512  | 1 069 586  | 17,3                           |
| 502                     | Chemiefasern, Seidenraupenkokons u. Abfälle                           | 18 492     | 27 920     | - 26,7                         | 19 083     | 37 957     | 35,9                           |
| 503                     | Wolle u. and. Tierhaare, roh u. bearb., Reißwolle                     | 13         | 101        | - 77,2                         | 22         | 119        | 18,3                           |
| 504                     | Baumwolle, roh u. bearb., Reißbaumwolle, Abfälle                      | 1 112      | 479        | - 63,0                         | 2 069      | 1 646      | 243,9                          |
| 505                     | Flachs, Hanf, Jute, Hartfasern u. sonst. pfl. Spinnstf.               | 226        | 134        | - 55,7                         | 172        | 107        | - 20,6                         |
| 506                     | Abfälle von Gespinnstwaren, Lumpen                                    | 8 055      | 2 267      | - 34,8                         | 11 040     | 3 330      | 46,9                           |
| 507                     | Felle zu Pelzwerk, roh  | 1          | 65         | -                              | 0          | 0          | - 99,7                         |
| 508                     | Felle u. Häute, roh, a.n.g.   | 1 426      | 881        | - 19,4                         | 206        | 328        | - 62,7                         |
| 511                     | Rundholz  | 95 789     | 7 206      | - 30,9                         | 159 012    | 12 671     | 75,8                           |
| 513                     | Rohkautschuk  | 71 270     | 102 422    | - 52,0                         | 125 035    | 222 662    | 117,4                          |
| 516                     | Steinkohle u. Steinkohlenbriketts                                     | 111 282    | 7 472      | - 35,9                         | 96 667     | 11 306     | 51,3                           |
| 518                     | Erdöl u. Erdgas   | 1 878 382  | 625 967    | - 34,1                         | 2 169 510  | 584 474    | - 6,6                          |
| 519                     | Eisenerze   | 524        | 147        | - 9,5                          | 271        | 80         | - 45,7                         |
| 520                     | Eisen-, manganhaltige Abbrände, Schlacken                             | 35 043     | 494        | 5,9                            | 33 470     | 395        | - 20,1                         |
| 522                     | Kupfererze  | -          | -          | -                              | 1          | 1          | -                              |
| 528                     | Erze u. Metallaschen, a.n.g.  | 13 362     | 6 922      | - 45,8                         | 23 071     | 6 392      | - 7,7                          |
| 529                     | Bauxit, Kryolith  | 5 525      | 2 159      | - 59,2                         | 16 218     | 5 184      | 140,1                          |
| 530                     | Speisesalz u. Industriesalz   | 126 100    | 5 855      | 110,7                          | 214 603    | 10 616     | 81,3                           |
| 532                     | Steine u. Erden, a.n.g.   | 493 548    | 50 597     | - 21,5                         | 555 837    | 67 769     | 33,9                           |
| 534                     | Rohstoffe für chem. Erzeugnisse, a.n.g.                               | 52 320     | 23 117     | - 52,5                         | 157 428    | 32 677     | 41,4                           |
| 537                     | Edelsteine, Schmucksteine u. Perlen, roh                              | 219        | 11 373     | - 35,6                         | 276        | 14 158     | 24,5                           |
| 590                     | Rohstoffe, auch Abfälle, a.n.g.                                       | 341 842    | 36 514     | - 29,1                         | 334 523    | 57 714     | 58,1                           |
| <b>6</b>                | <b>Halbwaren</b>  | 4 690 166  | 2 205 859  | - 34,2                         | 5 656 418  | 3 474 092  | 57,5                           |
| 602                     | Rohseide u. Seidengarne, künstl. u. synthetische Fäden, auch gezwirnt | 7 867      | 30 219     | 14,5                           | 8 110      | 32 009     | 5,9                            |
| 603                     | Garne aus Chemiefasern  | 1 232      | 10 285     | 1,2                            | 1 703      | 19 965     | 94,1                           |
| 604                     | Garne aus Wolle oder anderen Tierhaaren                               | 16         | 222        | 154,9                          | 9          | 97         | - 56,4                         |
| 605                     | Garne aus Baumwolle   | 319        | 868        | 24,5                           | 775        | 3 436      | 295,9                          |
| 606                     | Garne aus Flachs, Hanf, Jute, Hartfasern u. dgl.                      | 180        | 281        | - 24,9                         | 300        | 434        | 54,5                           |
| 607                     | Schnittholz   | 87 205     | 40 012     | 11,1                           | 95 989     | 42 078     | 5,2                            |
| 608                     | Halbstoffe aus zellulosehaltigen Faserstoffen                         | 80 182     | 32 073     | - 27,4                         | 109 301    | 59 024     | 84,0                           |
| 609                     | Kautschuk, bearbeitet   | 16 406     | 41 939     | - 14,7                         | 20 434     | 55 304     | 31,9                           |
| 611                     | Zement  | 162 190    | 16 163     | 11,8                           | 125 661    | 16 359     | 1,2                            |
| 612                     | Mineralische Baustoffe, a.n.g.  | 217 731    | 97 547     | - 3,6                          | 253 085    | 94 151     | - 3,5                          |
| 641                     | Roheisen  | 21 906     | 8 365      | 30,3                           | 14 279     | 6 203      | - 25,8                         |
| 642                     | Abfälle u. Schrott, aus Eisen oder Stahl                              | 117 062    | 20 607     | - 23,8                         | 172 312    | 43 279     | 110,0                          |
| 643                     | Ferrolegierungen  | 1 471      | 3 216      | - 45,0                         | 3 904      | 8 439      | 162,5                          |
| 644                     | Eisen oder Stahl in Rohformen, Halbzeug aus Eisen oder Stahl          | 10 027     | 9 121      | - 61,6                         | 15 563     | 14 580     | 59,8                           |
| 645                     | Aluminium u. Aluminiumlegierungen, einschl. Abfälle u. Schrott        | 116 983    | 163 845    | - 42,8                         | 156 875    | 270 478    | 65,1                           |
| 646                     | Kupfer u. Kupferlegierungen, einschl. Abfälle u. Schrott              | 3 780      | 9 433      | - 67,8                         | 3 989      | 19 054     | 102,0                          |
| 647                     | Nickel u. Nickellegierungen, m. Abfällen, Schrott                     | 236        | 2 347      | - 28,1                         | 67         | 1 354      | - 42,3                         |
| 648                     | Blei u. Bleilegierungen, einschl. Abfälle u. Schrott                  | 17 188     | 14 810     | - 57,4                         | 38 989     | 59 848     | 304,1                          |
| 649                     | Zinn u. Zinnlegierungen, m. Abfällen u. Schrott                       | 3 045      | 29 244     | - 54,8                         | 374        | 5 580      | - 80,9                         |
| 650                     | Zink u. Zinklegierungen, einschl. Abfälle u. Schrott                  | 7 483      | 9 936      | - 61,6                         | 7 668      | 13 090     | 31,7                           |
| 656                     | Radioaktive Elemente u. radioaktive Isotope                           | -          | 191        | 9,9                            | -          | 539        | 182,0                          |
| 659                     | Uedle Metalle, a.n.g.   | 1 675      | 11 794     | - 60,8                         | 3 099      | 21 604     | 83,2                           |
| 661                     | Fettsäuren, Paraffin, Vaseline u. Wachse                              | 10 660     | 12 228     | - 22,7                         | 15 278     | 18 105     | 48,1                           |
| 665                     | Koks u. Schmelzkoks, aus Steinkohle oder Braunkohle                   | 590        | 203        | - 47,6                         | 2 662      | 1 145      | 464,2                          |
| 667                     | Rückstände der Erdöl- u. Steinkohlen-teerdestillation                 | 207 392    | 61 224     | - 27,3                         | 176 207    | 60 631     | - 1,0                          |
| 669                     | Mineralölerzeugnisse  | 2 346 267  | 912 606    | - 36,5                         | 2 742 355  | 1 489 198  | 63,2                           |
| 671                     | Teer u. Teerdestillationserzeugnisse                                  | 150 389    | 73 947     | - 37,6                         | 146 897    | 100 426    | 35,8                           |
| 673                     | Düngemittel   | 239 614    | 56 612     | - 58,6                         | 412 486    | 93 243     | 64,7                           |
| 679                     | Chemische Halbwaren, a.n.g.   | 846 005    | 498 582    | - 27,3                         | 1 113 194  | 734 555    | 47,3                           |

## 6. Einfuhr nach Warengruppen und -untergruppen

| Nr. der EGW-Sys-tematik | Warengruppe<br><br>Warenuntergruppe                                      | 2009             |                   |                                | 2010             |                   |                                |
|-------------------------|--|------------------|-------------------|--------------------------------|------------------|-------------------|--------------------------------|
|                         |  | Menge            | Wert              |                                | Menge            | Wert              |                                |
|                         |  | Tonnen           | 1 000 EUR         | Veränderung ggü. dem Vorjahr % | Tonnen           | 1 000 EUR         | Veränderung ggü. dem Vorjahr % |
| 683                     | Gold für gewerbliche Zwecke  | 2                | 6 841             | X                              | 7                | 153 389           | X                              |
| 690                     | Halbwaren, a.n.g.  | 15 063           | 31 098            | - 39,3                         | 14 846           | 36 496            | 17,4                           |
| <b>7 - 8</b>            | <b>Fertigwaren</b>   | <b>5 271 248</b> | <b>14 970 054</b> | <b>- 19,5</b>                  | <b>6 411 054</b> | <b>18 458 166</b> | <b>23,3</b>                    |
| <b>7</b>                | <b>Vorerzeugnisse</b>  | <b>2 999 384</b> | <b>3 980 881</b>  | <b>- 21,0</b>                  | <b>3 754 377</b> | <b>5 504 096</b>  | <b>38,3</b>                    |
| 701                     | Gewebe, Gewirke, Gestricke aus Seide, künstlichen o. synthetischen Fäden | 5 934            | 25 599            | - 22,3                         | 5 861            | 25 533            | - 0,3                          |
| 702                     | Gewebe, Gewirke, Gestricke aus Chemiefasern                              | 1 561            | 12 574            | - 2,4                          | 2 260            | 17 330            | 37,8                           |
| 703                     | Gewebe, Gewirke u.dgl. aus Wolle o.a. Tierhaaren                         | 10               | 449               | - 11,2                         | 34               | 363               | - 19,3                         |
| 704                     | Gewebe, Gewirke u.dgl. aus Baumwolle                                     | 429              | 5 922             | - 22,6                         | 539              | 7 672             | 29,6                           |
| 705                     | Gewebe, Gewirke aus Flachs, Hanf, Jute, Hartflachs u.ä.                  | 108              | 708               | 18,4                           | 93               | 499               | - 29,6                         |
| 706                     | Leder  | 4 496            | 67 121            | - 11,6                         | 4 104            | 68 393            | 1,9                            |
| 707                     | Pelzfelle, gegerbt oder zugerichtet                                      | 206              | 3 631             | - 1,3                          | 282              | 5 149             | 41,8                           |
| 708                     | Papier u. Pappe  | 318 337          | 202 958           | - 13,7                         | 358 729          | 240 436           | 18,5                           |
| 709                     | Sperrholz, Span- und Faserplatten, Furnierblätter u. dgl.                | 90 449           | 50 016            | - 17,6                         | 114 446          | 62 213            | 24,4                           |
| 711                     | Glas   | 86 700           | 39 943            | - 17,6                         | 78 427           | 47 593            | 19,2                           |
| 732                     | Kunststoffe  | 711 146          | 720 685           | - 28,8                         | 788 750          | 1 043 986         | 44,9                           |
| 734                     | Farben, Lacke u. Kitte   | 48 553           | 189 671           | - 9,7                          | 64 803           | 325 934           | 71,8                           |
| 736                     | Dextrine, Gelatine u. Leime  | 14 920           | 27 195            | - 4,2                          | 14 079           | 25 755            | - 5,3                          |
| 738                     | Sprengstoffe, Schießbedarf u. Zündwaren                                  | 4 060            | 7 493             | 21,9                           | 2 927            | 6 064             | - 19,1                         |
| 740                     | Pharmazeutische Grundstoffe  | 25 824           | 847 808           | 15,5                           | 37 832           | 1 077 659         | 27,1                           |
| 749                     | Chemische Vorerzeugnisse, a.n.g.   | 1 081 733        | 1 183 286         | - 25,8                         | 1 429 098        | 1 708 872         | 44,4                           |
| 751                     | Rohre aus Eisen oder Stahl   | 23 340           | 53 037            | - 31,0                         | 21 808           | 60 816            | 14,7                           |
| 753                     | Stäbe u. Profile aus Eisen oder Stahl                                    | 71 663           | 47 703            | - 64,8                         | 108 880          | 82 053            | 72,0                           |
| 755                     | Blech aus Eisen oder Stahl   | 325 112          | 239 079           | - 20,4                         | 460 649          | 321 000           | 34,3                           |
| 757                     | Draht aus Eisen oder Stahl   | 123 205          | 60 694            | - 48,4                         | 182 673          | 101 616           | 67,4                           |
| 759                     | Eisenbahnoberbaumaterial   | 1 104            | 1 474             | 23,2                           | 754              | 1 199             | - 18,7                         |
| 771                     | Halbzeuge aus Kupfer u. Kupferlegierungen                                | 3 712            | 21 384            | - 45,5                         | 4 155            | 26 911            | 25,8                           |
| 772                     | Halbzeuge aus Aluminium  | 55 615           | 154 314           | - 44,4                         | 72 304           | 212 114           | 37,5                           |
| 779                     | Halbzeuge aus unedlen Metallen, a.n.g.                                   | 877              | 7 361             | - 39,4                         | 503              | 16 352            | 122,1                          |
| 781                     | Halbzeuge aus Edelmetallen   | 35               | 8 512             | - 7,6                          | 75               | 14 598            | 71,5                           |
| 790                     | Vorerzeugnisse, a.n.g.   | 258              | 2 264             | - 62,0                         | 312              | 3 987             | 76,1                           |
| <b>8</b>                | <b>Enderzeugnisse</b>  | <b>2 271 864</b> | <b>10 989 173</b> | <b>- 18,9</b>                  | <b>2 656 677</b> | <b>12 954 071</b> | <b>17,9</b>                    |
| 801                     | Bekleidung aus Gewirken o. Gestrickten aus Seide o. Chemiefasern         | 3 232            | 46 277            | - 1,5                          | 4 023            | 60 177            | 30,0                           |
| 802                     | Bekleidung aus Gewirken aus Wolle o.a. Tierhaaren                        | 109              | 2 892             | 8,5                            | 121              | 3 024             | 4,6                            |
| 803                     | Bekleidung aus Gewirken o. Gestrickten aus Baumwolle                     | 18 255           | 137 392           | - 20,8                         | 18 367           | 140 289           | 2,1                            |
| 804                     | Bekleidung aus Seide o. Chemiefasern, ausgen. Gew.                       | 2 403            | 48 811            | 10,2                           | 2 763            | 49 190            | 0,8                            |
| 805                     | Bekleidung aus Wolle u.a. Tierhaaren, ausgen. Gew.                       | 233              | 6 192             | 60,5                           | 196              | 4 471             | - 27,8                         |
| 806                     | Bekleidung aus Baumwolle, nicht aus Gewirken o. Gestrickten              | 1 351            | 27 573            | - 9,3                          | 1 671            | 33 323            | 20,9                           |
| 807                     | Bekleidung aus Flachs, Hanf u. dgl.                                      | 202              | 3 771             | - 12,5                         | 335              | 5 883             | 56,0                           |
| 808                     | Kopfbedeckungen  | 301              | 4 603             | - 57,7                         | 330              | 4 407             | - 4,3                          |
| 809                     | Textilerzeugnisse, a.n.g.  | 37 762           | 163 600           | - 6,3                          | 34 702           | 151 969           | - 7,1                          |
| 810                     | Pelzwaren  | 54               | 4 075             | - 27,4                         | 50               | 6 013             | 47,5                           |
| 811                     | Schuhe   | 18 843           | 283 647           | - 4,2                          | 20 382           | 325 951           | 14,9                           |
| 812                     | Lederwaren und Lederbekleidung (ausgen. Schuhe)                          | 10 679           | 72 283            | - 19,2                         | 12 983           | 91 624            | 26,8                           |
| 813                     | Papierwaren  | 193 253          | 294 632           | - 1,9                          | 202 010          | 303 227           | 2,9                            |
| 814                     | Druckerzeugnisse   | 7 375            | 48 223            | 12,6                           | 7 922            | 52 015            | 7,9                            |
| 815                     | Holzwaren (ohne Möbel)   | 57 179           | 87 366            | - 14,7                         | 62 270           | 93 619            | 7,2                            |
| 816                     | Kautschukwaren   | 174 053          | 664 080           | 15,2                           | 259 741          | 987 263           | 48,7                           |
| 817                     | Waren aus Stein  | 35 764           | 17 336            | - 35,0                         | 39 872           | 20 546            | 18,5                           |
| 818                     | Keramische Erzeugnisse, ohne Baukeramik                                  | 33 867           | 99 677            | - 17,4                         | 36 894           | 122 093           | 22,5                           |
| 819                     | Glaswaren  | 147 158          | 161 493           | - 15,5                         | 171 803          | 187 819           | 16,3                           |
| 820                     | Werkzeuge, Schneidwaren u. Eßbestecke aus unedlen Metallen               | 10 071           | 111 676           | - 45,7                         | 12 030           | 142 582           | 27,7                           |
| 823                     | Waren aus Kupfer und Kupferlegierungen                                   | 984              | 9 401             | - 29,7                         | 783              | 8 092             | - 13,9                         |



## 6. Einfuhr nach Warengruppen und -untergruppen

| Nr. der EGW-Sys-tematik | Warengruppe<br><br>Warenuntergruppe  | 2009              |                   |                                | 2010              |                   |                                |
|-------------------------|--|-------------------|-------------------|--------------------------------|-------------------|-------------------|--------------------------------|
|                         |  | Menge             | Wert              |                                | Menge             | Wert              |                                |
|                         |  | Tonnen            | 1 000 EUR         | Veränderung ggü. dem Vorjahr % | Tonnen            | 1 000 EUR         | Veränderung ggü. dem Vorjahr % |
| 829                     | Eisen-, Blech- und Metallwaren, a.n.g.   | 207 610           | 669 150           | - 18,2                         | 219 359           | 726 742           | 8,6                            |
| 831                     | Waren aus Wachs oder Fetten  | 18 862            | 35 176            | - 30,5                         | 14 012            | 27 083            | - 23,0                         |
| 832                     | Waren aus Kunststoffen   | 166 354           | 510 523           | - 20,6                         | 186 870           | 594 844           | 16,5                           |
| 833                     | Fotochemische Erzeugnisse  | 8 376             | 38 074            | - 16,6                         | 8 736             | 41 557            | 9,1                            |
| 834                     | Pharmazeutische Erzeugnisse  | 7 541             | 540 583           | 20,3                           | 7 268             | 564 022           | 4,3                            |
| 835                     | Duftstoffe u. Körperpflegemittel   | 9 312             | 106 124           | - 40,3                         | 10 888            | 136 566           | 28,7                           |
| 839                     | Chemische Enderzeugnisse, a.n.g.   | 438 152           | 571 848           | - 17,2                         | 578 946           | 729 703           | 27,6                           |
| 841                     | Kraftmaschinen (ohne Motoren für<br>Traktoren, Luft- u. Straßenfahrzeuge)          | 9 212             | 117 206           | - 37,2                         | 10 999            | 125 307           | 6,9                            |
| 842                     | Pumpen u. Kompressoren   | 16 589            | 183 402           | - 23,7                         | 19 049            | 232 962           | 27,0                           |
| 843                     | Armaturen  | 6 724             | 102 416           | - 38,8                         | 8 369             | 109 605           | 7,0                            |
| 844                     | Lager, Getriebe, Zahnräder u. Antriebs-<br>elemente                                | 15 238            | 93 107            | - 37,4                         | 19 274            | 108 572           | 16,6                           |
| 845                     | Hebezeuge u. Fördermittel  | 9 241             | 54 447            | - 16,4                         | 9 245             | 62 465            | 14,7                           |
| 846                     | Landwirtschaftliche Maschinen (einschl.<br>Traktoren)                              | 5 871             | 39 028            | - 40,0                         | 5 877             | 34 739            | - 11,0                         |
| 847                     | Maschinen für das Textil-, Bekleidungs-<br>u. Ledergewerbe                         | 907               | 11 674            | - 47,5                         | 1 172             | 14 528            | 24,5                           |
| 848                     | Maschinen für das Ernährungsgewerbe<br>u. die Tabakverarbeitung                    | 1 894             | 40 832            | 93,3                           | 2 413             | 51 165            | 25,3                           |
| 849                     | Bergwerks-, Bau- u. Baustoffmaschinen  | 46 424            | 193 499           | - 59,9                         | 70 640            | 233 886           | 20,9                           |
| 850                     | Guss- u. Walzwerkstechnik  | 1 884             | 10 070            | - 27,4                         | 1 905             | 10 529            | 4,6                            |
| 851                     | Maschinen für die Be- u. Verarbeitung<br>von Kautschuk o. Kunststoffen             | 1 527             | 22 698            | - 11,2                         | 1 607             | 24 616            | 8,5                            |
| 852                     | Werkzeugmaschinen  | 26 440            | 297 083           | - 36,3                         | 31 974            | 350 044           | 17,8                           |
| 853                     | Büromaschinen u. automatische Daten-<br>verarbeitungsmaschinen                     | 3 496             | 88 947            | - 36,9                         | 2 709             | 81 601            | - 8,3                          |
| 854                     | Maschinen für das Papier- u. Druckgewerbe  | 1 432             | 27 535            | - 28,2                         | 1 074             | 24 931            | - 9,5                          |
| 859                     | Maschinen, a.n.g.  | 23 482            | 291 798           | - 17,7                         | 23 616            | 309 094           | 5,9                            |
| 860                     | Sportgeräte  | 3 198             | 17 581            | - 10,4                         | 3 727             | 26 246            | 49,3                           |
| 861                     | Geräte zur Elektrizitätserzeugung<br>u. -verteilung                                | 31 255            | 345 550           | - 28,6                         | 28 071            | 416 142           | 20,4                           |
| 862                     | Elektrische Lampen u. Leuchten   | 9 198             | 55 251            | 10,6                           | 8 552             | 60 856            | 10,1                           |
| 863                     | Nachrichtentechnische Geräte und<br>Einrichtungen                                  | 1 130             | 154 309           | - 37,2                         | 909               | 221 501           | 43,5                           |
| 864                     | Rundfunk- u. Fernsehgeräte, phono-<br>u. videotechnische Geräte                    | 5 723             | 99 907            | - 4,2                          | 5 522             | 159 515           | 59,7                           |
| 865                     | Elektronische Bauelemente  | 41 005            | 514 332           | 7,2                            | 53 375            | 723 136           | 40,6                           |
| 869                     | Elektrotechnische Erzeugnisse, a.n.g.  | 17 006            | 201 450           | - 37,2                         | 15 590            | 182 166           | - 9,6                          |
| 871                     | Medizinische Geräte u. orthopädische<br>Vorrichtungen                              | 3 017             | 76 123            | - 33,2                         | 4 027             | 212 782           | 179,5                          |
| 872                     | Mess-, steuerungs- u. regelungs-<br>technische Erzeugnisse                         | 6 691             | 327 216           | - 1,2                          | 7 408             | 369 325           | 12,9                           |
| 873                     | Optische u. fotografische Geräte   | 327               | 37 142            | - 11,1                         | 441               | 40 770            | 9,8                            |
| 874                     | Uhren  | 241               | 7 872             | - 36,2                         | 262               | 8 279             | 5,2                            |
| 875                     | Möbel  | 42 418            | 129 923           | - 25,4                         | 36 203            | 134 394           | 3,4                            |
| 876                     | Musikinstrumente   | 120               | 2 091             | - 37,5                         | 85                | 1 664             | - 20,4                         |
| 877                     | Spielwaren   | 9 400             | 74 323            | - 42,9                         | 13 537            | 95 425            | 28,4                           |
| 878                     | Schmuckwaren, Gold- u. Silberschmiede-<br>waren                                    | 154               | 99 763            | - 8,1                          | 111               | 132 795           | 33,1                           |
| 881                     | Schienenfahrzeuge  | 29 424            | 102 129           | 14,7                           | 22 167            | 85 265            | - 16,5                         |
| 882                     | Wasserfahrzeuge  | 283               | 4 976             | - 57,4                         | 356               | 5 801             | 16,6                           |
| 883                     | Luftfahrzeuge  | 875               | 336 083           | 16,2                           | 412               | 352 783           | 5,0                            |
| 884                     | Fahrgestelle, Karosserien, Motoren, Teile u.<br>Zubehör für Kraftfahrzeuge u. dgl. | 185 245           | 949 787           | - 25,9                         | 225 611           | 1 139 843         | 20,0                           |
| 885                     | Personenkraftwagen u. Wohnmobile   | 21 844            | 213 816           | 3,2                            | 16 718            | 185 994           | - 13,0                         |
| 886                     | Busse  | 1 218             | 9 108             | - 18,9                         | 323               | 5 754             | - 36,8                         |
| 887                     | Lastkraftwagen u. Spezialfahrzeuge   | 54 675            | 638 701           | - 36,8                         | 60 612            | 698 732           | 9,4                            |
| 888                     | Fahrräder  | 1 320             | 33 239            | 28,1                           | 1 588             | 32 913            | - 1,0                          |
| 889                     | Fahrzeuge, a.n.g.  | 9 974             | 48 197            | - 28,6                         | 8 979             | 54 404            | 12,9                           |
| 896                     | Enderzeugnisse, a.n.g.   | 16 396            | 169 426           | 13,6                           | 16 839            | 219 447           | 29,5                           |
| <b>9</b>                | <b>Sonstige</b>  | <b>422 295</b>    | <b>1 142 076</b>  | <b>58,5</b>                    | <b>1 225 016</b>  | <b>1 952 487</b>  | <b>71,0</b>                    |
| 901                     | Rückwaren  | 19 568            | 582 413           | -                              | 20 312            | 259 679           | - 55,4                         |
| 902/903                 | Ersatzlieferungen  | 520               | 1 603             | -                              | 139               | 2 650             | 65,3                           |
| 904                     | Andere nicht aufgliederbare Warenverkehre  | 402 208           | 558 060           | - 22,6                         | 1 204 565         | 1 690 159         | 202,9                          |
|                         | <b>Einfuhr insgesamt</b>   | <b>16 826 537</b> | <b>21 706 121</b> | <b>- 18,4</b>                  | <b>20 405 490</b> | <b>27 490 553</b> | <b>26,6</b>                    |

## 7. Einfuhr nach Herkunftsländern

| Land Nr. | Herkunftsland<br>Wirtschaftsraum | 2009       |            |   | 2010       |            |   |
|----------|----------------------------------|------------|------------|---|------------|------------|---|
|          |                                  | Menge      | Wert       |   | Menge      | Wert       |   |
|          |                                  | Tonnen     | 1 000 EUR  | Veränderung<br>ggü. dem<br>Vorjahr<br>% | Tonnen     | 1 000 EUR  | Veränderung<br>ggü. dem<br>Vorjahr<br>% |
|          | <b>Europa</b>                    | 14 404 210 | 15 805 103 | - 21,4                                  | 17 309 882 | 20 251 762 | 28,1                                    |
|          | EU-Länder (27)                   | 11 746 505 | 13 412 532 | - 21,4                                  | 14 105 942 | 17 142 437 | 27,8                                    |
| 017      | Belgien                          | 2 974 214  | 2 161 343  | - 26,3                                  | 3 478 442  | 2 897 708  | 34,1                                    |
| 068      | Bulgarien                        | 24 844     | 57 317     | 18,2                                    | 27 378     | 86 517     | 50,9                                    |
| 008      | Dänemark                         | 58 456     | 302 486    | - 8,3                                   | 77 564     | 303 374    | 0,3                                     |
| 053      | Estland                          | 4 633      | 8 311      | - 18,8                                  | 7 703      | 15 781     | 89,9                                    |
| 014      | Finnland                         | 75 022     | 104 475    | - 13,6                                  | 93 269     | 129 604    | 24,1                                    |
| 001      | Frankreich                       | 2 186 703  | 2 300 902  | - 22,8                                  | 2 353 834  | 2 704 000  | 17,5                                    |
| 009      | Griechenland                     | 26 147     | 82 142     | 1,5                                     | 35 439     | 92 401     | 12,5                                    |
| 007      | Irland                           | 20 447     | 88 013     | 2,5                                     | 60 274     | 146 127    | 66,0                                    |
| 005      | Italien                          | 691 120    | 1 320 057  | - 16,6                                  | 879 212    | 1 668 862  | 26,4                                    |
| 054      | Lettland                         | 19 130     | 7 137      | - 5,5                                   | 35 923     | 18 246     | 155,6                                   |
| 055      | Litauen                          | 18 002     | 15 330     | - 5,9                                   | 25 290     | 21 974     | 43,3                                    |
| 018      | Luxemburg                        | 518 418    | 407 118    | - 11,9                                  | 599 920    | 450 038    | 10,5                                    |
| 046      | Malta                            | 39         | 3 865      | - 1,8                                   | 45         | 3 954      | 2,3                                     |
| 003      | Niederlande                      | 2 575 573  | 1 941 594  | - 35,3                                  | 3 221 122  | 2 785 254  | 43,5                                    |
| 015      | Österreich                       | 410 888    | 702 579    | - 20,7                                  | 516 613    | 989 895    | 40,9                                    |
| 060      | Polen                            | 363 489    | 637 065    | - 4,9                                   | 499 593    | 880 419    | 38,2                                    |
| 010      | Portugal                         | 81 246     | 140 430    | - 13,7                                  | 100 204    | 177 165    | 26,2                                    |
| 066      | Rumänien                         | 46 972     | 165 328    | 64,2                                    | 57 025     | 179 698    | 8,7                                     |
| 013      | Schweden                         | 162 603    | 324 997    | - 36,8                                  | 216 338    | 362 233    | 11,5                                    |
| 063      | Slowakei                         | 124 429    | 185 126    | 0,6                                     | 122 496    | 227 344    | 22,8                                    |
| 091      | Slowenien                        | 50 742     | 79 969     | - 41,5                                  | 63 068     | 96 593     | 20,8                                    |
| 011      | Spanien                          | 613 372    | 806 701    | - 8,4                                   | 812 046    | 988 700    | 22,6                                    |
| 061      | Tschechische Republik            | 249 769    | 514 995    | - 19,1                                  | 270 992    | 610 334    | 18,5                                    |
| 064      | Ungarn                           | 159 587    | 285 015    | - 16,9                                  | 151 217    | 341 856    | 19,9                                    |
| 006      | Vereinigtes Königreich           | 288 546    | 756 322    | - 13,1                                  | 398 193    | 943 065    | 24,7                                    |
| 600      | Zypern                           | 2 113      | 13 913     | 31,2                                    | 2 743      | 21 295     | 53,1                                    |
| 096      | Mazedonien                       | 28 781     | 35 236     | 2,9                                     | 24 336     | 35 747     | 1,5                                     |
| 028      | Norwegen                         | 34 622     | 54 885     | - 50,4                                  | 46 482     | 83 676     | 52,5                                    |
| 075      | Russland                         | 2 214 091  | 815 988    | - 31,2                                  | 2 675 725  | 955 511    | 17,1                                    |
| 039      | Schweiz                          | 210 126    | 1 173 237  | - 3,2                                   | 242 831    | 1 626 828  | 38,7                                    |
| 052      | Türkei                           | 80 009     | 199 092    | - 47,0                                  | 102 261    | 256 668    | 28,9                                    |
| 072      | Ukraine                          | 33 691     | 42 978     | - 19,7                                  | 30 595     | 36 542     | - 15,0                                  |
|          | <b>Afrika</b>                    | 344 917    | 353 410    | - 12,8                                  | 559 540    | 471 105    | 33,3                                    |
| 220      | Ägypten                          | 46 645     | 37 227     | - 57,3                                  | 20 463     | 30 844     | - 17,1                                  |
| 208      | Algerien                         | 43 564     | 15 081     | - 41,0                                  | 295 375    | 158 954    | X                                       |
| 272      | Elfenbeinküste                   | 654        | 952        | - 91,6                                  | 2 455      | 6 142      | X                                       |
| 386      | Malawi                           | 10 491     | 44 259     | 113,7                                   | 11 805     | 47 822     | 8,1                                     |
| 204      | Marokko                          | 143 098    | 123 922    | 10,2                                    | 133 857    | 102 234    | - 17,5                                  |
| 366      | Mosambik                         | 4 427      | 6 872      | - 42,1                                  | 3 123      | 8 205      | 19,4                                    |
| 324      | Ruanda                           | 1          | 12         | 496,6                                   | 0          | 0          | - 98,5                                  |
| 378      | Sambia                           | 1 513      | 5 578      | - 40,6                                  | 1 189      | 4 619      | - 17,2                                  |
| 388      | Südafrika Rep.                   | 53 249     | 74 238     | - 16,3                                  | 60 722     | 68 279     | - 8,0                                   |
| 352      | Tansania Ver. Rep.               | 3 874      | 15 554     | 53,1                                    | 3 241      | 17 535     | 12,7                                    |

## 7. Einfuhr nach Herkunftsländern

| Land Nr. | Herkunftsland<br>Wirtschaftsraum | 2009       |            |   | 2010       |            |   |
|----------|----------------------------------|------------|------------|---|------------|------------|---|
|          |                                  | Menge      | Wert       |   | Menge      | Wert       |   |
|          |                                  | Tonnen     | 1 000 EUR  | Veränderung<br>ggü. dem<br>Vorjahr<br>% | Tonnen     | 1 000 EUR  | Veränderung<br>ggü. dem<br>Vorjahr<br>% |
|          | <b>Amerika</b>                   | 1 326 666  | 2 623 457  | 2,2                                     | 1 489 431  | 2 834 540  | 8,0                                     |
| 528      | Argentinien                      | 15 649     | 26 063     | - 13,3                                  | 12 859     | 26 941     | 3,4                                     |
| 516      | Bolivien                         | 1 295      | 15 006     | - 28,3                                  | 54         | 1 293      | - 91,4                                  |
| 508      | Brasilien                        | 859 426    | 479 205    | - 0,5                                   | 979 017    | 579 337    | 20,9                                    |
| 512      | Chile                            | 36 044     | 31 631     | 2,9                                     | 30 264     | 33 919     | 7,2                                     |
| 428      | El Salvador                      | 713        | 3 407      | - 82,4                                  | 55         | 301        | - 91,2                                  |
| 404      | Kanada                           | 41 052     | 151 694    | - 30,0                                  | 44 732     | 226 518    | 49,3                                    |
| 480      | Kolumbien                        | 77 366     | 10 415     | 32,3                                    | 17 791     | 12 045     | 15,7                                    |
| 412      | Mexiko                           | 5 169      | 105 824    | - 18,1                                  | 7 435      | 121 181    | 14,5                                    |
| 504      | Peru                             | 6 219      | 16 148     | - 42,4                                  | 3 245      | 3 987      | - 75,3                                  |
| 524      | Uruguay                          | 1 980      | 36 927     | - 18,8                                  | 2 175      | 35 665     | - 3,4                                   |
| 400      | USA                              | 273 236    | 1 734 688  | 12,8                                    | 382 989    | 1 777 453  | 2,5                                     |
| 484      | Venezuela                        | 34         | 143        | - 96,1                                  | 2          | 15         | - 89,7                                  |
|          | <b>Asien</b>                     | 719 531    | 2 866 918  | - 16,9                                  | 1 009 663  | 3 880 957  | 35,4                                    |
| 647      | Arabische Emirate                | 16 829     | 31 849     | 11,3                                    | 17 642     | 37 332     | 17,2                                    |
| 666      | Bangladesch                      | 2 331      | 19 462     | 57,0                                    | 4 926      | 46 124     | 137,0                                   |
| 720      | China                            | 336 178    | 1 321 626  | - 22,2                                  | 435 815    | 1 772 576  | 34,1                                    |
| 740      | Hongkong                         | 2 513      | 81 697     | 42,0                                    | 2 677      | 104 262    | 27,6                                    |
| 664      | Indien                           | 37 540     | 176 170    | - 10,9                                  | 48 375     | 266 717    | 51,4                                    |
| 700      | Indonesien                       | 25 237     | 45 182     | - 55,3                                  | 27 712     | 63 313     | 40,1                                    |
| 616      | Iran                             | 46 703     | 9 198      | - 2,2                                   | 35 711     | 12 078     | 31,3                                    |
| 624      | Israel                           | 77 792     | 53 563     | - 27,6                                  | 194 150    | 85 147     | 59,0                                    |
| 732      | Japan                            | 18 835     | 254 960    | - 29,1                                  | 36 753     | 359 977    | 41,2                                    |
| 696      | Kambodscha                       | 414        | 4 387      | - 54,4                                  | 466        | 4 878      | 11,2                                    |
| 728      | Korea Rep.                       | 23 641     | 102 859    | - 52,1                                  | 37 485     | 186 004    | 80,8                                    |
| 701      | Malaysia                         | 50 668     | 336 825    | 63,8                                    | 60 829     | 371 877    | 10,4                                    |
| 662      | Pakistan                         | 1 175      | 9 552      | 18,9                                    | 2 032      | 18 432     | 93,0                                    |
| 708      | Philippinen                      | 1 709      | 65 605     | 3,1                                     | 1 240      | 70 363     | 7,3                                     |
| 632      | Saudi-Arabien                    | 18 546     | 17 013     | - 63,2                                  | 29 964     | 29 421     | 72,9                                    |
| 706      | Singapur                         | 4 803      | 22 193     | 13,4                                    | 15 199     | 48 291     | 117,6                                   |
| 669      | Sri Lanka                        | 587        | 3 557      | - 22,6                                  | 1 190      | 5 713      | 60,6                                    |
| 736      | Taiwan                           | 14 234     | 162 819    | 1,7                                     | 16 264     | 226 265    | 39,0                                    |
| 680      | Thailand                         | 11 221     | 61 203     | - 19,5                                  | 11 199     | 74 016     | 20,9                                    |
| 690      | Vietnam                          | 24 915     | 64 976     | - 19,6                                  | 20 527     | 60 388     | - 7,1                                   |
|          | <b>Australien und Ozeanien</b>   | 30 699     | 57 036     | - 10,9                                  | 36 973     | 52 184     | - 8,5                                   |
| 800      | Australien                       | 23 646     | 45 339     | 4,0                                     | 25 518     | 34 280     | - 24,4                                  |
| 804      | Neuseeland                       | 6 977      | 11 596     | - 28,9                                  | 11 432     | 17 503     | 50,9                                    |
| 801      | Papua-Neuguinea                  | 75         | 23         | - 99,4                                  | 22         | 51         | 121,4                                   |
|          | <b>Einfuhr insgesamt</b>         | 16 826 537 | 21 706 121 | - 18,4                                  | 20 405 490 | 27 490 553 | 26,6                                    |

## 8. Einfuhr nach Ländergruppen

| Ländergruppe                                    | 2009       |            |                                | 2010       |            |                                |
|---|------------|------------|--------------------------------|------------|------------|--------------------------------|
|   | Menge      | Wert       |                                | Menge      | Wert       |                                |
|   | Tonnen     | 1 000 EUR  | Veränderung ggü. dem Vorjahr % | Tonnen     | 1 000 EUR  | Veränderung ggü. dem Vorjahr % |
| <b>Insgesamt</b>                                | 16 826 537 | 21 706 121 | - 18,4                         | 20 405 490 | 27 490 553 | 26,6                           |
| darunter:                                       |            |            |                                |            |            |                                |
| EU-Länder (EU-27) <sup>1)</sup>                 | 11 746 505 | 13 412 532 | - 21,4                         | 14 105 942 | 17 142 437 | 27,8                           |
| EURO-Zone <sup>2)</sup>                         | 10 350 474 | 10 338 228 | - 23,5                         | 12 338 726 | 13 378 940 | 29,4                           |
| Nicht-EURO-Zone                                 | 1 396 031  | 3 074 303  | - 13,3                         | 1 767 216  | 3 763 497  | 22,4                           |
| EFTA-Länder <sup>3)</sup>                       | 261 806    | 1 235 236  | - 7,7                          | 318 519    | 1 745 807  | 41,3                           |
| Mittel- und osteuropäische Länder <sup>4)</sup> | 3 275 822  | 2 762 101  | - 16,1                         | 3 937 927  | 3 414 941  | 23,6                           |
| NAFTA-Länder <sup>5)</sup>                      | 319 457    | 1 992 206  | 5,8                            | 435 155    | 2 125 152  | 6,7                            |
| ASEAN-Länder <sup>6)</sup>                      | 119 209    | 603 986    | 8,2                            | 137 332    | 696 026    | 15,2                           |

- 1) Frankreich, Belgien, Luxemburg, Niederlande, Italien, Vereinigtes Königreich, Irland, Dänemark, Griechenland, Portugal, Spanien, Schweden, Finnland, Österreich, Estland, Lettland, Litauen, Malta, Polen, Slowakei, Slowenien, Tschechische Republik, Ungarn, Zypern, Bulgarien, Rumänien.
- 2) Frankreich, Niederlande, Italien, Irland, Griechenland, Portugal, Spanien, Finnland, Österreich, Belgien, Luxemburg, Slowenien, Malta, Zypern, Slowakei.
- 3) European Free Trade Association. Europäische Freihandelsvereinigung: Island, Norwegen, Liechtenstein, Schweiz.
- 4) Estland, Lettland, Litauen, Polen, Tschechische Republik, Slowakei, Ungarn, Rumänien, Bulgarien, Albanien, Ukraine, Weißrussland (Belarus), Moldau, Russland, Georgien, Armenien, Aserbaidschan, Kasachstan, Turkmenistan, Usbekistan, Tadschikistan, Kirgisistan.
- 5) North American Free Trade Association. Nordamerikanisches Freihandelsabkommen: USA, Kanada, Mexiko.
- 6) Association of South East Asian Nations. Vereinigung südostasiatischer Nationen: Thailand, Vietnam, Indonesien, Malaysia, Singapur, Brunei, Philippinen, Myanmar (Birma), Laos, Kambodscha.

## 9. Einfuhr nach ausgewählten Ländern in der Reihenfolge ihrer Anteile und nach Warengruppen

| Land                 | Einfuhr 2010 |           | Ernährungs-<br>wirtschaft | Gewerbliche Wirtschaft |           |           |             |
|----------------------|--------------|-----------|---------------------------|------------------------|-----------|-----------|-------------|
|                      | Insgesamt    | Anteile   |                           | Zusammen               | davon     |           |             |
|                      |              |           |                           |                        | Rohstoffe | Halbwaren | Fertigwaren |
| 1 000 EUR            | %            | 1 000 EUR |                           |                        |           |           |             |
| <b>Insgesamt</b>     | 27 490 553   | 100,0     | 2 536 222                 | 23 001 844             | 1 069 586 | 3 474 092 | 18 458 166  |
| Belgien              | 2 897 708    | 10,5      | 226 343                   | 2 537 525              | 29 150    | 619 828   | 1 888 547   |
| Niederlande          | 2 785 254    | 10,1      | 255 481                   | 2 320 102              | 46 843    | 1 064 268 | 1 208 992   |
| Frankreich           | 2 704 000    | 9,8       | 315 789                   | 2 173 816              | 103 664   | 200 451   | 1 869 702   |
| Verein.Staaten (USA) | 1 777 453    | 6,5       | 101 275                   | 1 595 724              | 25 029    | 64 615    | 1 506 080   |
| China, Volksrepublik | 1 772 576    | 6,4       | 93 399                    | 1 649 614              | 10 886    | 24 192    | 1 614 535   |
| Italien              | 1 668 862    | 6,1       | 196 331                   | 1 214 962              | 18 440    | 37 475    | 1 159 048   |
| Schweiz              | 1 626 828    | 5,9       | 7 778                     | 1 592 575              | 7 592     | 191 917   | 1 393 067   |
| Österreich           | 989 895      | 3,6       | 71 499                    | 802 757                | 13 570    | 17 062    | 772 125     |
| Spanien              | 988 700      | 3,6       | 165 253                   | 752 173                | 15 706    | 152 718   | 583 749     |
| Russische Föderation | 955 511      | 3,5       | 4 741                     | 945 269                | 595 756   | 297 491   | 52 021      |
| Vereinig.Königreich  | 943 065      | 3,4       | 75 389                    | 763 089                | 14 585    | 86 430    | 662 074     |
| Polen                | 880 419      | 3,2       | 50 397                    | 725 538                | 22 825    | 43 421    | 659 291     |
| Tschechische Republ. | 610 334      | 2,2       | 6 692                     | 512 826                | 3 618     | 15 766    | 493 442     |
| Brasilien            | 579 337      | 2,1       | 401 024                   | 171 364                | 5 202     | 22 684    | 143 478     |
| Luxemburg            | 450 038      | 1,6       | 92 166                    | 289 995                | 20 475    | 15 749    | 253 771     |

## Impressum

---

Herausgeber:  
Statistisches Landesamt Rheinland-Pfalz  
Mainzer Straße 14-16  
56130 Bad Ems

Telefon: 02603 71-0  
Telefax: 02603 71-3150

E-Mail: [poststelle@statistik.rlp.de](mailto:poststelle@statistik.rlp.de)  
Internet: [www.statistik.rlp.de](http://www.statistik.rlp.de)

Kostenfreier Download im Internet: <http://www.statistik.rlp.de/veroeffentlichungen/statistische-berichte>

---

© Statistisches Landesamt Rheinland-Pfalz · Bad Ems · 2011

Für nichtgewerbliche Zwecke sind Vervielfältigung und unentgeltliche Verbreitung, auch auszugsweise, mit Quellenangabe gestattet. Die Verbreitung, auch auszugsweise, über elektronische Systeme/Datenträger bedarf der vorherigen Zustimmung. Alle übrigen Rechte bleiben vorbehalten.