



2013

STATISTISCHE BERICHTE



Inhalt

	Seite
Vorbemerkungen	3
Tabellen	
1. Außenhandel 1996 bis 2012	5
Ausfuhr (Spezialhandel)	
2. Ausfuhr nach Warengruppen und -untergruppen	6
3. Ausfuhr nach Bestimmungsländern	10
4. Ausfuhr nach Ländergruppen	12
5. Ausfuhr nach ausgewählten Ländern in der Reihenfolge ihrer Anteile und nach Warengruppen	12
Einfuhr (Generalhandel)	
6. Einfuhr nach Warengruppen und -untergruppen	14
7. Einfuhr nach Herkunftsländern	18
8. Einfuhr nach Ländergruppen	20
9. Einfuhr nach ausgewählten Ländern in der Reihenfolge ihrer Anteile und nach Warengruppen	20
Grafiken	
Entwicklung des Außenhandels von 1970 bis 2012	4
Ausfuhr nach Monaten 2011 bis 2012	4
Einfuhr nach Monaten 2011 bis 2012	4
Ausfuhr nach den wichtigsten Bestimmungsländern 2012	13
Einfuhr aus den wichtigsten Herkunftsländern 2012	13

Zeichenerklärung

0	weniger als die Hälfte von 1 in der letzten besetzten Stelle, jedoch mehr als nichts
-	nichts vorhanden (genau Null)
...	Angabe fällt später an
.	Zahlenwert unbekannt oder geheim zu halten
x	Tabellenfach gesperrt, weil Aussage nicht sinnvoll
p	vorläufige Zahl
r	berichtigte Zahl
a.n.g	anderweitig nicht genannt
u.dgl.	und dergleichen

Geringfügige Abweichungen in den Summen sind auf Runden der Zahlen zurückzuführen.
Abweichungen gegenüber früheren Veröffentlichungen erklären sich durch inzwischen vorgenommene Korrekturen.

Vorbemerkungen

Die Außenhandelsstatistik, die zentral vom Statistischen Bundesamt erhoben und aufbereitet wird, stellt den grenzüberschreitenden Warenverkehr der Bundesrepublik Deutschland mit dem Ausland dar, gegliedert nach Warenarten und Herstellungs- bzw. Verbrauchsländern. Die Außenhandelsstatistik lässt aber auch eine Differenzierung der Ergebnisse nach Bundesländern zu. Bei einem Vergleich der Ein- und Ausfuhrergebnisse ist zu beachten, dass die Einfuhr die Ergebnisse des Generalhandels umfasst, der sich vom Spezialhandel (Ausfuhr) hinsichtlich des Nachweises der aus Lager eingeführten ausländischen Waren unterscheidet. Die rheinland-pfälzischen Einfuhren enthalten zudem nicht nur die Waren, die zum Gebrauch, zum Verbrauch, zur Bearbeitung oder Verarbeitung in Rheinland-Pfalz bestimmt sind, sondern auch Waren, die über Rheinland-Pfalz als erstes bekanntes Zielland in andere Länder des Bundesgebietes oder wieder ins Ausland weitergeleitet werden.

Nach der Novellierung der Außenhandelsstatistik zum 1. Januar 1993, die aufgrund der Einführung des EU-Binnenmarktes und der Aufhebung der innergemeinschaftlichen Grenzkontrollen notwendig wurde, wird unterschieden zwischen Intrahandelsstatistik (Warenverkehr zwischen EU-Staaten) und Extrahandelsstatistik (Warenverkehr mit Drittländern). Während die statistischen Angaben zum Extrahandel im Rahmen der Zollverfahren ermittelt werden, übermitteln die Unternehmen ihre Warenbewegungen im Handel mit EU-Mitgliedstaaten (Intrahandel) direkt an das Statistische Bundesamt. Von der Auskunftspflicht sind Privatpersonen ausgenommen. Die Befreiung gilt auch für Auskunftspflichtige, deren im Intrahandel getätigte jährliche Versendung in andere Mitgliedstaaten oder Eingänge aus anderen Mitgliedstaaten den Wert von 500 000 Euro im Vorjahr nicht überschritten hat. Zur Extrahandelsstatistik sind Warensendungen bis zu einem Wert von 1 000 Euro nicht anzumelden, soweit das Gesamtgewicht der Sendung 1 000 kg nicht übersteigt.

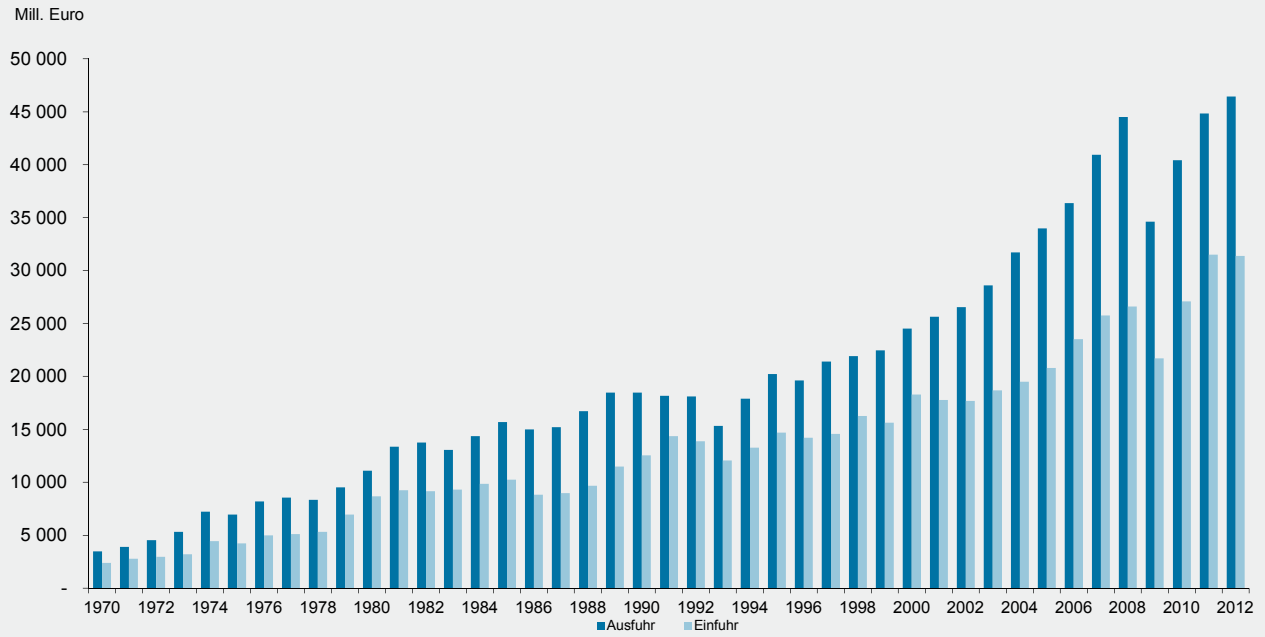
Die Benennung und Gruppierung der Waren in den Tabellen orientiert sich an der Gliederung nach Warengruppen und -untergruppen der Ernährungswirtschaft und der Gewerblichen Wirtschaft (EGW). Ab Berichtsmonat Januar 2002 ist eine revidierte Fassung der EGW (EGW 2002) in Kraft getreten, wodurch die Vergleichbarkeit gegenüber früheren Ergebnissen teilweise eingeschränkt wird. Die Warengliederung wurde an die gegenwärtigen wirtschaftlichen und technischen Gegebenheiten angepasst. Es wurden Streichungen von Warengruppen mit geringem Handelsvolumen und vor allem eine tiefere Gliederung im Bereich der Maschinen und der elektrotechnischen Ausrüstungen vorgenommen. Das betrifft insbesondere den Informations- und Kommunikationsbereich sowie die Medizintechnik und die Mess-, Steuer- und Regelungstechnik, aber auch den Fahrzeugsektor.

Monatliche Revisionen: Ab Berichtsjahr 2011 werden die Außenhandelsergebnisse monatlich revidiert. Die erste Revision eines Berichtsmonats findet zusammen mit der Aufbereitung des zweiten Folgemonats statt. Insgesamt werden für jeden Berichtsmonat sechs aufeinander folgende monatliche Revisionen durchgeführt. Im Oktober des Folgejahres erfolgt noch eine zusätzliche Jahresrevision. Die Ergebnisse werden dann – wie bisher – als endgültig betrachtet. Das neue Revisionsverfahren wird erstmals mit Berichtsmonat März 2011 angewandt.

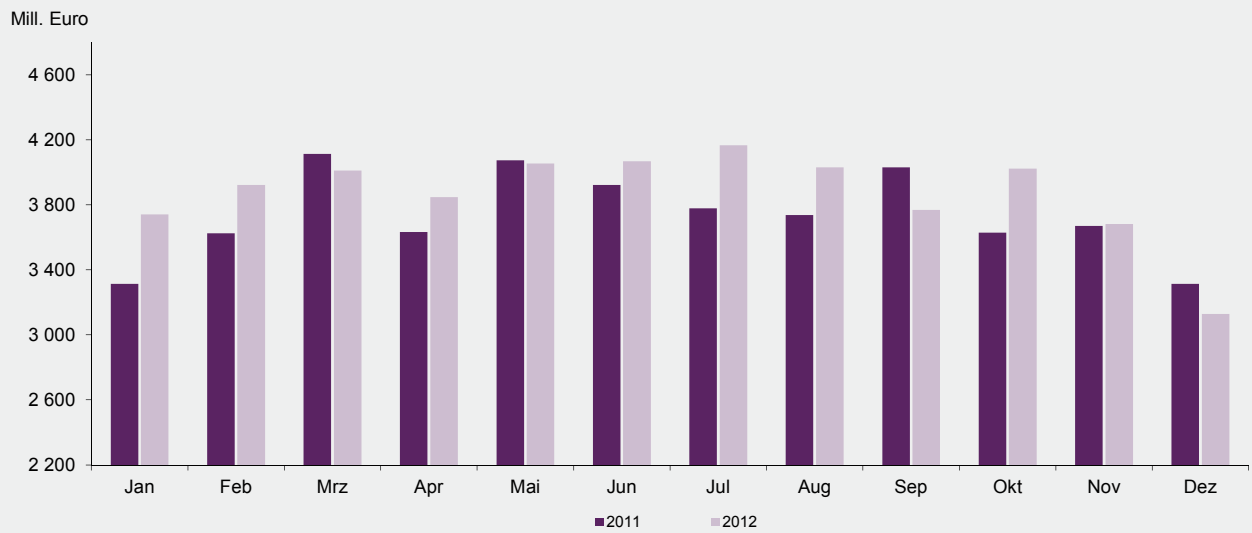
Die Außenhandelsstatistik basiert insbesondere auf folgenden Rechtsvorschriften:

- Gesetz über die Statistik für Bundeszwecke (Bundesstatistikgesetz – BStatG) vom 22. Januar 1987 (BGBl. I S. 462, 565).
- Verordnung (EG) Nr. 638/2004 des Europäischen Parlaments und des Rates vom 31. März 2004 über die Gemeinschaftsstatistiken des Warenverkehrs zwischen Mitgliedstaaten und zur Aufhebung der Verordnung (EWG) Nr. 3330/91 des Rates (ABl. EG Nr. L 102 S. 1).
- Verordnung (EG) Nr. 1917/2000 der Kommission vom 7. September 2000 zur Durchführung der Verordnung (EG) Nr. 1172/95 des Rates im Hinblick auf die Außenhandelsstatistik (ABl. EG Nr. L 229 S. 14).
- Außenhandelsstatistikgesetz (AHStatGes) vom 1. Mai 1957 in der im Bundesgesetzblatt Teil III, Gliederungsnummer 7402-1, veröffentlichten bereinigten Fassung.
- Außenhandelsstatistik-Durchführungsverordnung (AHStatDV) in der Fassung der Bekanntmachung vom 29. Juli 1994 (BGBl. I S. 1993).

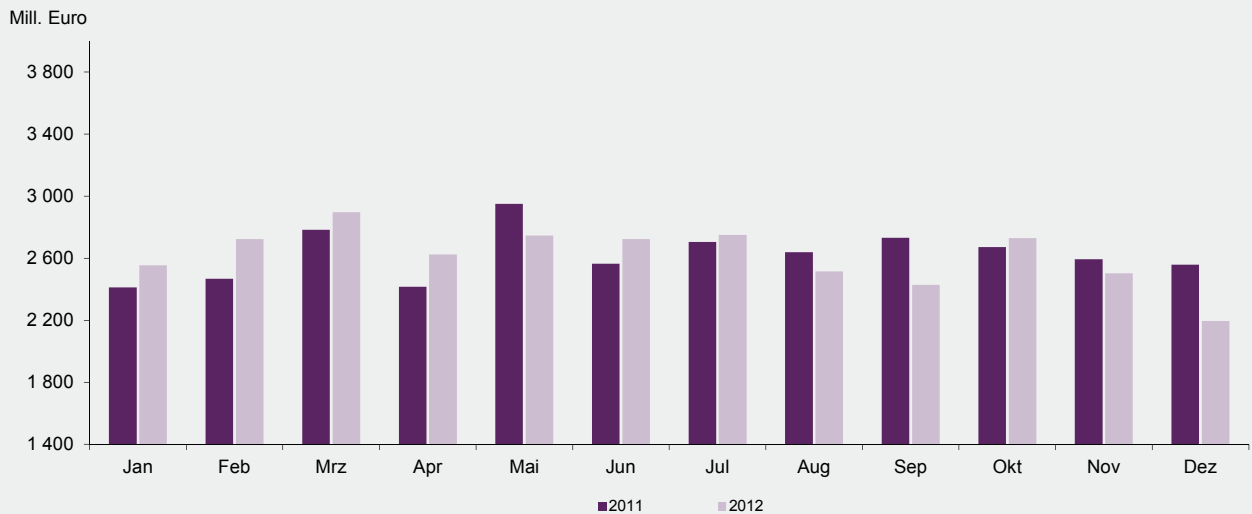
Entwicklung des Außenhandels von 1970 bis 2012



Ausfuhr nach Monaten 2011 bis 2012



Einfuhr nach Monaten 2011 bis 2012



1. Außenhandel 1996 bis 2012

Jahr Monat	Insgesamt		Gewerbliche Wirtschaft		Insgesamt		Gewerbliche Wirtschaft		
	Ausfuhr	Einfuhr	Ausfuhr	Einfuhr	Ausfuhr	Einfuhr	Ausfuhr	Einfuhr	
	1 000 EUR				Veränderungen zum Vorjahr bzw. Vorjahresmonat in %				
1996	19 619 808	14 203 061	18 501 452	12 783 132	-3,0	-3,4	-3,6	-4,6	
1997	21 412 941	14 578 503	20 240 421	13 137 838	9,1	2,6	9,4	2,8	
1998	21 908 870	16 256 205	20 716 404	14 657 964	2,3	11,5	2,4	11,6	
1999	22 467 901	15 616 658	21 315 184	14 019 455	2,6	-3,9	2,9	-4,4	
2000	24 526 061	18 303 300	23 309 181	16 721 532	9,2	17,2	9,4	19,3	
2001	25 646 475	17 762 972	24 031 747	16 134 885	4,6	-3,0	3,1	-3,5	
2002	26 556 912	17 674 350	24 734 571	15 912 955	3,5	-0,5	2,9	-1,4	
2003	28 590 534	18 696 188	25 887 659	15 930 492	7,7	5,8	4,7	0,1	
2004	31 725 014	19 494 533	29 267 940	16 699 054	11,0	4,3	13,1	4,8	
2005	33 980 921	20 798 155	31 217 690	18 151 742	7,1	6,7	6,7	8,7	
2006	36 362 105	23 529 026	33 174 285	20 383 058	7,0	13,1	6,3	12,3	
2007	40 931 119	25 765 567	37 491 408	22 394 396	12,6	9,5	13,0	9,9	
2008	44 506 068	26 601 695	40 912 798	23 371 584	8,7	3,2	9,1	4,4	
2009	34 616 047	21 706 121	31 005 736	18 088 003	-22,2	-18,4	-24,2	-22,6	
2010	40 425 588	27 086 099	36 619 296	23 630 043	16,8	24,8	18,1	30,6	
2011	44 840 528	31 495 396	40 932 283	27 385 691	10,9	16,3	11,8	15,9	
2012 ^P	46 446 254	31 393 895	41 939 968	26 510 553	3,6	-0,3	2,5	-3,2	
2010	Januar	2 748 127	1 882 979	2 470 706	1 614 950	1,6	7,5	3,0	9,2
	Februar	2 926 633	1 926 464	2 648 010	1 662 896	7,4	5,0	9,0	6,3
	März	3 599 116	2 331 822	3 275 142	2 014 859	19,4	0,0	19,7	22,4
	April	3 373 895	2 136 538	3 070 925	1 851 249	-2,7	25,3	-3,2	29,2
	Mai	3 224 665	2 327 365	2 900 345	2 042 081	21,1	48,6	21,5	55,9
	Juni	3 655 727	2 453 936	3 320 257	2 162 114	32,2	43,8	36,5	52,5
	Juli	3 531 720	2 299 745	3 215 612	2 045 132	20,6	18,7	23,0	21,8
	August	3 271 100	2 279 910	2 949 114	1 980 781	26,3	40,8	28,4	43,6
	September	3 577 902	2 394 856	3 255 724	2 122 960	23,5	35,5	25,2	41,0
	Oktober	3 597 130	2 307 180	3 241 925	2 006 329	18,2	23,9	19,5	26,7
	November	3 625 917	2 470 903	3 282 606	2 142 351	16,4	33,0	16,6	33,5
	Dezember	3 293 656	2 274 400	2 988 930	1 984 341	22,0	28,7	23,8	33,6
2011	Januar	3 313 865	2 412 297	3 022 634	2 126 955	20,6	28,1	22,3	31,7
	Februar	3 625 014	2 468 715	3 324 665	2 154 391	23,9	28,1	25,6	29,6
	März	4 112 950	2 783 533	3 769 317	2 427 861	14,3	19,4	15,1	20,5
	April	3 632 201	2 415 911	3 319 838	2 094 095	7,7	13,1	8,1	13,1
	Mai	4 074 400	2 950 343	3 713 167	2 419 076	26,4	26,8	28,0	18,5
	Juni	3 921 755	2 565 297	3 596 368	2 247 254	7,3	4,5	8,3	3,9
	Juli	3 777 671	2 704 813	3 456 810	2 395 002	7,0	17,6	7,5	17,1
	August	3 738 030	2 638 633	3 400 675	2 333 405	14,3	15,7	15,3	17,8
	September	4 030 613	2 731 185	3 680 316	2 420 243	12,7	14,0	13,0	14,0
	Oktober	3 628 661	2 672 056	3 297 289	2 335 705	0,9	15,8	1,7	16,4
	November	3 670 857	2 593 814	3 333 405	2 234 633	1,2	5,0	1,5	4,3
	Dezember	3 314 511	2 558 799	3 017 801	2 197 072	0,6	12,5	1,0	10,7
2012 ^P	Januar	3 741 370	2 555 250	3 414 508	2 194 302	12,9	5,9	13,0	3,2
	Februar	3 921 996	2 723 622	3 572 773	2 332 682	8,2	10,3	7,5	8,3
	März	4 011 382	2 897 624	3 664 766	2 487 215	-2,5	4,1	-2,8	2,4
	April	3 847 420	2 624 188	3 513 876	2 254 813	5,9	8,6	5,8	7,7
	Mai	4 054 907	2 746 830	3 697 498	2 359 127	-0,5	-6,9	-0,4	-2,5
	Juni	4 068 211	2 724 252	3 686 330	2 279 147	3,7	6,2	2,5	1,4
	Juli	4 166 668	2 750 928	3 779 682	2 361 870	10,3	1,7	9,3	-1,4
	August	4 031 073	2 515 311	3 634 672	2 120 732	7,8	-4,7	6,9	-9,1
	September	3 769 068	2 428 513	3 372 755	2 025 221	-6,5	-11,1	-8,4	-16,3
	Oktober	4 022 931	2 729 416	3 585 108	2 240 235	10,9	2,1	8,7	-4,1
	November	3 681 729	2 502 581	3 269 132	2 060 481	0,3	-3,5	-1,9	-7,8
	Dezember	3 129 498	2 195 380	2 748 867	1 794 728	-5,6	-14,2	-8,9	-18,3

2. Ausfuhr nach Warengruppen und -untergruppen

Nr. der EGW-Sys-tematik	Warengruppe Warenuntergruppe	2011			2012		
		Menge	Wert		Menge	Wert	
		Tonnen	1 000 EUR	Veränderung ggü. dem Vorjahr %	Tonnen	1 000 EUR	Veränderung ggü. dem Vorjahr %
1 - 4	Ernährungswirtschaft	2 206 869	3 500 203	3,5	2 173 834	3 532 255	0,9
1	Lebende Tiere	5 428	11 550	20,6	5 169	13 675	18,4
101	Pferde	121	323	- 76,3	126	1 088	237,3
102	Rinder	3 060	8 130	27,3	3 296	9 269	14,0
103	Schweine	1 881	2 606	90,3	1 555	2 831	8,6
105	Schafe	2	10	- 33,8	1	2	- 77,5
107	Hausgeflügel	354	284	- 1,8	176	139	- 51,1
109	Lebende Tiere, a.n.g.	10	196	26,6	15	346	76,5
2	Nahrungsmittel tierischen Ursprungs	785 914	772 809	11,1	701 484	720 758	- 6,7
201	Milch u. Milcherzeugnisse, ausgenommen Butter u. Käse	701 324	465 348	9,3	613 691	408 225	- 12,3
202	Butter, Fettstoffe der Milch, Milchstreichfette	160	706	- 69,1	560	1 870	165,0
203	Käse	11 288	38 141	8,2	1 172	4 643	- 87,8
204	Fleisch und Fleischwaren	58 157	177 201	15,5	70 860	208 876	17,9
206	Fische, Krebstiere, Weichtiere, Zubereitungen	951	6 777	- 8,0	708	5 387	- 20,5
208	Tierische Öle u. Fette zur Ernährung	6 408	3 480	14,4	6 933	4 520	29,9
209	Eier, Eiweiß, Eigelb	64	118	- 46,7	436	507	328,6
211	Fischnmehl, Fleischmehl u.ä. Erzeugnisse	5	69	167,6	3	69	1,0
219	Nahrungsmittel tier. Ursprungs, a.n.g.	7 557	80 969	18,9	7 120	86 661	7,0
3	Nahrungsmittel pflanzlichen Ursprungs	1 090 676	884 799	7,8	1 162 356	948 975	7,3
301	Weizen	85 870	20 250	- 16,3	97 236	23 085	14,0
302	Roggen	1 437	291	- 25,2	562	120	- 58,9
303	Gerste	41 094	8 159	10,3	59 021	12 576	54,1
304	Hafer	1 178	294	183,1	680	151	- 48,9
305	Mais	1 612	654	X	3 274	750	14,6
308	Sorghum, Hirse u.sonstiges Getreide, ausgenommen Reis	8 858	2 193	59,8	14 633	3 585	63,5
309	Reis u. Reiserzeugnisse	2 132	2 528	57,4	1 911	1 979	- 21,7
310	Getreideerzeugnisse, ausgen. Reiserzeugnisse	27 741	9 784	55,2	42 891	14 983	53,1
315	Backwaren u.a. Zubereitungen aus Getreide	132 351	333 385	1,9	130 028	348 393	4,5
316	Malz	34 053	13 701	33,9	41 472	19 553	42,7
320	Saat- u. Pflanzgut, ausgen. Ölsaaten u.a.	314	2 386	51,3	318	2 563	7,4
325	Hülsenfrüchte	372	432	17,1	758	642	48,6
335	Grün- u. Raufutter	1 996	283	20,0	3 221	304	7,5
340	Kartoffeln u. Kartoffelerzeugnisse	23 196	11 552	- 44,0	16 174	8 080	- 30,1
345	Gemüse u. sonstige Küchengewächse, frisch	57 750	41 278	- 13,6	76 105	55 285	33,9
350	Frischobst, ausgenommen Südfrüchte	2 946	2 591	21,5	7 229	4 813	85,7
360	Schalen- u. Trockenfrüchte	232	1 250	5,1	359	2 270	81,6
370	Gemüsezubereitungen u. Gemüsekonserven	4 990	9 347	3,6	5 122	10 273	9,9
372	Obstzubereitungen u. Obstkonserven	359	911	- 22,7	455	1 021	12,0
375	Obst- u. Gemüsesäfte	15 800	15 533	16,0	12 208	10 369	- 33,2
377	Kakao u. Kakaoerzeugnisse	4 049	16 889	- 1,8	3 650	17 483	3,5
379	Gewürze	750	3 034	30,3	445	2 087	- 31,2
381	Zuckerrüben, Zucker u. Zuckererzeugnisse	56 986	33 176	- 19,1	58 074	48 065	44,9
383	Ölfrüchte	3 032	1 241	- 23,2	3 561	1 874	51,1
385	Pflanzliche Öle u. Fette	99 082	103 285	80,2	74 277	75 478	- 26,9
389	Ölkuchen	196 414	49 000	- 17,5	235 615	79 703	62,7
393	Kleie, Abfallerzeugn. z. Viehfütterung u. sonstige Futtermittel	183 586	39 606	18,1	169 133	41 252	4,2
395	Nahrungsmittel pflanzlichen Ursprungs, a.n.g.	99 504	147 091	20,6	101 334	149 281	1,5
396	Lebende Pflanzen u. Erzeugnisse der Ziergärtnerei	2 991	14 674	45,6	2 610	12 957	- 11,7
4	Genussmittel	324 851	1 831 045	- 1,4	304 824	1 848 846	1,0
401	Hopfen	8	423	43,2	2	119	- 71,8
402	Kaffee	9 797	102 389	25,3	8 980	96 509	- 5,7
403	Tee u. Mate	5	25	- 43,9	6	50	102,4
411	Rohtabak u. Tabakerzeugnisse	87 217	1 318 547	- 3,4	88 441	1 365 212	3,5
421	Bier	43 602	34 996	23,5	42 856	32 354	- 7,6
423	Branntwein	20 606	24 731	74,5	14 288	19 728	- 20,2
425	Wein	163 617	349 935	- 4,4	150 252	334 875	- 4,3

2. Ausfuhr nach Warengruppen und -untergruppen

Nr. der EGW-Sys-tematik	Warengruppe Warenuntergruppe	2011			2012		
		Menge	Wert		Menge	Wert	
		Tonnen	1 000 EUR	Veränderung ggü. dem Vorjahr %	Tonnen	1 000 EUR	Veränderung ggü. dem Vorjahr %
5 - 8	Gewerbliche Wirtschaft	21 525 116	40 932 283	11,8	20 035 309	41 939 968	2,5
5	Rohstoffe	6 464 201	285 606	5,7	5 215 510	265 323	- 7,1
502	Chemiefasern, Seidenraupenkokons u. Abfälle	986	3 591	8,6	734	2 680	- 25,4
503	Wolle u. and. Tierhaare, roh u. bearb., Reißwolle	2	17	- 18,5	1	12	- 29,2
504	Baumwolle, roh u. bearb., Reißbaumwolle, Abfälle	83	63	23,3	67	13	- 79,2
505	Flachs, Hanf, Jute, Hartfasern u. sonst. pfl. Spinnstf.	3	27	X	10	88	227,6
506	Abfälle von Gespinnstwaren, Lumpen	18 519	10 788	30,0	20 145	8 419	- 22,0
507	Felle zu Pelzwerk, roh	2	10	- 47,7	5	8	- 19,0
508	Felle u. Häute, roh, a.n.g.	5 579	9 543	38,4	3 783	6 952	- 27,1
511	Rundholz	204 500	18 357	- 12,6	158 291	13 609	- 25,9
513	Rohkautschuk	83 373	69 008	1,1	81 731	67 314	- 2,5
516	Steinkohle u. Steinkohlenbriketts	994	334	399,4	798	275	- 17,5
517	Braunkohle u. Braunkohlenbriketts	41	9	183,7	27	3	- 67,7
519	Eisenerze	-	-	-	0	1	-
520	Eisen-, manganhaltige Abbrände, Schlacken	1 696	53	254,2	919	24	- 54,9
522	Kupfererze	-	-	-	2	0	-
528	Erze u. Metallaschen, a.n.g.	13 232	172	23,0	13 181	99	- 42,1
529	Bauxit, Kryolith	400	174	- 69,6	697	329	89,2
530	Speisesalz u. Industriesalz	10 320	1 849	34,7	16 342	2 047	10,7
532	Steine u. Erden, a.n.g.	5 651 898	132 576	1,8	4 560 302	131 461	- 0,8
534	Rohstoffe für chem. Erzeugnisse, a.n.g.	15 801	4 735	0,2	13 640	5 090	7,5
537	Edelsteine, Schmucksteine u. Perlen, roh	54	2 145	111,7	156	1 932	- 9,9
590	Rohstoffe, auch Abfälle, a.n.g.	456 718	32 155	33,9	344 680	24 968	- 22,4
6	Halbwaren	3 801 763	2 012 298	10,6	3 573 304	2 084 846	3,6
602	Rohseide u. Seidengarne, künstl. u. synthetische Fäden, auch gezwirnt	274	7 227	12,9	292	7 896	9,2
603	Garne aus Chemiefasern	1 668	19 547	- 0,7	1 585	18 195	- 6,9
604	Garne aus Wolle oder anderen Tierhaaren	0	2	48,4	1	9	455,9
605	Garne aus Baumwolle	70	372	42,4	12	140	- 62,2
606	Garne aus Flachs, Hanf, Jute, Hartfasern u. dgl.	235	1 589	5,3	290	1 970	24,0
607	Schnittholz	235 704	82 940	- 2,5	220 728	76 599	- 7,6
608	Halbstoffe aus zellulosehaltigen Faserstoffen	3 141	1 933	15,7	611	404	- 79,1
609	Kautschuk, bearbeitet	60 039	151 335	26,2	50 570	141 082	- 6,8
611	Zement	391 261	31 087	28,8	337 595	26 325	- 15,3
612	Mineralische Baustoffe, a.n.g.	501 159	153 175	1,3	430 302	143 567	- 6,3
641	Roheisen	142	77	- 68,6	304	148	90,7
642	Abfälle u. Schrott, aus Eisen oder Stahl	534 121	174 010	27,6	432 388	137 129	- 21,2
643	Ferrolegierungen	901	3 245	17,1	135	356	- 89,0
644	Eisen oder Stahl in Rohformen, Halbzeug aus Eisen oder Stahl	13 111	56 284	- 5,6	11 923	73 674	30,9
645	Aluminium u. Aluminiumlegierungen, einschl. Abfälle u. Schrott	21 989	30 720	5,2	24 880	33 854	10,2
646	Kupfer u. Kupferlegierungen, einschl. Abfälle u. Schrott	9 256	27 355	34,9	9 008	26 427	- 3,4
647	Nickel u. Nickellegierungen, m. Abfällen, Schrott	0	4	- 45,7	6	136	X
648	Blei u. Bleilegierungen, einschl. Abfälle u. Schrott	27 176	58 068	12,1	22 321	42 976	- 26,0
649	Zinn u. Zinnlegierungen, m. Abfällen u. Schrott	20	287	23,8	4	78	- 72,9
650	Zink u. Zinklegierungen, einschl. Abfälle u. Schrott	1 843	6 087	83,9	1 718	5 277	- 13,3
656	Radioaktive Elemente u. radioaktive Isotope	-	58	X	1	58	- 0,2
659	Unedle Metalle, a.n.g.	1 854	6 845	23,7	621	1 982	- 71,0
661	Fettsäuren, Paraffin, Vaseline u. Wachse	32 264	62 349	3,1	29 302	62 115	- 0,4
665	Koks u. Schwelkoks, aus Steinkohle oder Braunkohle	104	47	- 38,7	51	23	- 52,1
667	Rückstände der Erdöl- u. Steinkohlen-teerdestillation	64 363	10 613	- 54,1	43 889	5 589	- 47,3
669	Mineralölerzeugnisse	285 161	233 455	5,3	357 242	320 557	37,3
671	Teer u. Teerdestillationserzeugnisse	221 430	126 992	17,3	157 678	106 605	- 16,1
673	Düngemittel	691 773	203 275	25,2	674 847	198 916	- 2,1
679	Chemische Halbwaren, a.n.g.	700 185	535 114	6,5	763 085	617 941	15,5

2. Ausfuhr nach Warengruppen und -untergruppen

Nr. der EGW-Systematik	Warengruppe Warenuntergruppe	2011			2012		
		Menge	Wert		Menge	Wert	
		Tonnen	1 000 EUR	Veränderung ggü. dem Vorjahr %	Tonnen	1 000 EUR	Veränderung ggü. dem Vorjahr %
683	Gold für gewerbliche Zwecke	0	959	41,0	0	693	- 27,7
690	Halbwaren, a.n.g.	2 519	27 247	31,1	1 917	34 124	25,2
7 - 8	Fertigwaren	11 259 151	38 634 380	11,9	11 246 496	39 589 799	2,5
7	Vorerzeugnisse	6 486 809	11 053 296	1,0	6 477 783	11 437 886	3,5
701	Gewebe, Gewirke, Gestricke aus Seide, künstlichen o. synthetischen Fäden	6 304	30 411	55,8	8 118	36 047	18,5
702	Gewebe, Gewirke, Gestricke aus Chemiefasern	1 838	21 920	11,9	1 903	22 489	2,6
703	Gewebe, Gewirke u.dgl. aus Wolle o.a. Tierhaaren	3	47	- 60,3	7	143	201,1
704	Gewebe, Gewirke u.dgl. aus Baumwolle	1 208	11 620	9,5	1 114	9 912	- 14,7
705	Gewebe, Gewirke aus Flachs, Hanf, Jute, Hartflachs u.ä.	95	869	22,9	133	823	- 5,3
706	Leder	4 377	37 673	2,3	4 444	36 672	- 2,7
707	Pelzfelle, gegerbt oder zugerichtet	58	2 197	68,5	15	768	- 65,1
708	Papier u. Pappe	550 560	337 836	12,3	544 602	319 922	- 5,3
709	Sperrholz, Span- und Faserplatten, Furnierblätter u. dgl.	384 090	240 459	4,6	394 723	260 351	8,3
711	Glas	59 306	113 626	- 27,3	50 220	114 154	0,5
732	Kunststoffe	1 780 148	2 983 260	6,7	1 770 090	2 974 953	- 0,3
734	Farben, Lacke u. Kitte	122 510	592 460	- 9,0	99 360	562 968	- 5,0
736	Dextrine, Gelatine u. Leime	36 634	106 427	12,8	37 140	113 750	6,9
738	Sprengstoffe, Schießbedarf u. Zündwaren	540	7 272	- 52,4	472	5 763	- 20,8
740	Pharmazeutische Grundstoffe	186 766	1 469 146	- 15,3	184 447	1 821 757	24,0
749	Chemische Vorerzeugnisse, a.n.g.	1 963 604	3 175 702	2,0	1 958 457	3 208 895	1,0
751	Rohre aus Eisen oder Stahl	24 489	82 952	19,7	26 550	87 868	5,9
753	Stäbe u. Profile aus Eisen oder Stahl	71 520	56 393	21,0	69 346	56 778	0,7
755	Blech aus Eisen oder Stahl	1 102 136	1 093 936	2,4	1 192 581	1 146 357	4,8
757	Draht aus Eisen oder Stahl	43 870	31 865	38,0	8 826	17 023	- 46,6
759	Eisenbahnoberbaumaterial	13 910	18 143	- 0,4	1 580	5 062	- 72,1
771	Halbzeuge aus Kupfer u. Kupferlegierungen	1 920	22 909	8,0	2 158	27 792	21,3
772	Halbzeuge aus Aluminium	122 477	499 897	18,6	112 159	469 887	- 6,0
779	Halbzeuge aus unedlen Metallen, a.n.g.	229	15 839	22,4	318	25 301	59,7
781	Halbzeuge aus Edelmetallen	23	32 756	8,0	23	29 557	- 9,8
790	Vorerzeugnisse, a.n.g.	8 193	67 680	26,9	8 998	82 894	22,5
8	Enderzeugnisse	4 772 342	27 581 083	17,0	4 768 713	28 151 913	2,1
801	Bekleidung aus Gewirken o. Gestrickten aus Seide o. Chemiefasern	702	13 151	26,1	684	12 792	- 2,7
802	Bekleidung aus Gewirken aus Wolle o.a. Tierhaaren	5	260	4,5	3	282	8,4
803	Bekleidung aus Gewirken o. Gestrickten aus Baumwolle	8 212	85 745	82,3	10 961	89 130	3,9
804	Bekleidung aus Seide o. Chemiefasern, ausgen. Gew.	546	14 581	39,7	434	11 736	- 19,5
805	Bekleidung aus Wolle u.a. Tierhaaren, ausgen. Gew.	6	296	53,6	6	310	4,9
806	Bekleidung aus Baumwolle, nicht aus Gewirken o. Gestrickten	296	8 304	32,9	300	8 173	- 1,6
807	Bekleidung aus Flachs, Hanf u. dgl.	80	2 580	15,9	50	2 106	- 18,4
808	Kopfbedeckungen	165	4 567	31,6	136	4 029	- 11,8
809	Textilerzeugnisse, a.n.g.	41 201	174 353	20,5	40 168	173 383	- 0,6
810	Pelzwaren	5	320	- 25,5	5	261	- 18,4
811	Schuhe	11 213	337 364	13,8	9 426	299 217	- 11,3
812	Lederwaren und Lederbekleidung (ausgen. Schuhe)	873	12 013	20,8	891	14 969	24,6
813	Papierwaren	330 155	715 531	1,3	310 312	660 296	- 7,7
814	Druckerzeugnisse	27 179	64 627	5,0	24 816	56 289	- 12,9
815	Holzwaren (ohne Möbel)	69 873	96 649	7,0	66 033	101 308	4,8
816	Kautschukwaren	240 578	904 211	2,9	206 780	837 145	- 7,4
817	Waren aus Stein	7 323	50 909	17,0	6 936	52 832	3,8
818	Keramische Erzeugnisse, ohne Baukeramik	129 732	295 378	11,4	127 891	299 923	1,5
819	Glaswaren	166 220	165 559	4,2	176 726	164 223	- 0,8
820	Werkzeuge, Schneidwaren u. Eßbestecke aus unedlen Metallen	4 333	102 060	5,8	4 727	102 705	0,6
823	Waren aus Kupfer und Kupferlegierungen	245	9 989	- 42,1	312	10 241	2,5

2. Ausfuhr nach Warengruppen und -untergruppen

Nr. der EGW-Sys-tematik	Warengruppe Warenuntergruppe	2011			2012		
		Menge	Wert		Menge	Wert	
		Tonnen	1 000 EUR	Veränderung ggü. dem Vorjahr %	Tonnen	1 000 EUR	Veränderung ggü. dem Vorjahr %
829	Eisen-, Blech- und Metallwaren, a.n.g.	487 547	1 549 774	9,6	490 360	1 510 678	- 2,5
831	Waren aus Wachs oder Fetten	28 658	41 387	- 6,5	33 153	46 573	12,5
832	Waren aus Kunststoffen	582 053	1 894 620	9,7	565 933	1 873 606	- 1,1
833	Fotochemische Erzeugnisse	55	532	- 54,2	76	644	21,1
834	Pharmazeutische Erzeugnisse	15 584	3 542 997	29,4	15 768	3 991 341	12,7
835	Duftstoffe u. Körperpflegemittel	44 617	164 335	4,9	45 946	165 833	0,9
839	Chemische Enderzeugnisse, a.n.g.	1 028 665	2 063 152	11,0	1 076 116	2 195 358	6,4
841	Kraftmaschinen (ohne Motoren für Traktoren, Luft- u. Straßenfahrzeuge)	5 692	107 220	31,1	4 736	97 872	- 8,7
842	Pumpen u. Kompressoren	36 799	942 478	10,2	37 776	944 581	0,2
843	Armaturen	6 909	167 926	0,8	5 703	158 621	- 5,5
844	Lager, Getriebe, Zahnräder u. Antriebs- elemente	14 317	137 505	19,5	11 816	120 977	- 12,0
845	Hebezeuge u. Fördermittel	40 974	335 807	- 3,6	37 906	311 407	- 7,3
846	Landwirtschaftliche Maschinen (einschl. Traktoren)	34 693	291 249	58,1	41 421	356 929	22,6
847	Maschinen für das Textil-, Bekleidungs- u. Ledergewerbe	1 470	45 498	46,1	1 525	51 589	13,4
848	Maschinen für das Ernährungsgewerbe u. die Tabakverarbeitung	3 506	96 753	8,1	3 460	107 339	10,9
849	Bergwerks-, Bau- u. Baustoffmaschinen	238 338	1 448 399	24,1	248 605	1 612 929	11,4
850	Guss- u. Walzwerkstechnik	482	4 851	137,2	267	7 313	50,7
851	Maschinen für die Be- u. Verarbeitung von Kautschuk o. Kunststoffen	7 161	186 835	51,5	6 469	147 024	- 21,3
852	Werkzeugmaschinen	22 483	423 165	24,1	18 368	397 801	- 6,0
853	Büromaschinen u. automatische Daten- verarbeitungsmaschinen	871	46 141	- 17,5	1 169	79 895	73,2
854	Maschinen für das Papier- u. Druckgewerbe	5 150	95 099	34,9	3 019	89 934	- 5,4
859	Maschinen, a.n.g.	59 763	1 244 527	15,4	63 314	1 301 412	4,6
860	Sportgeräte	2 332	46 772	28,8	1 879	43 181	- 7,7
861	Geräte zur Elektrizitätserzeugung u. -verteilung	39 249	627 591	18,4	34 428	580 258	- 7,5
862	Elektrische Lampen u. Leuchten	1 350	51 607	11,2	1 350	51 286	- 0,6
863	Nachrichtentechnische Geräte und Einrichtungen	541	227 903	38,0	477	197 568	- 13,3
864	Rundfunk- u. Fernsehgeräte, phono- u. videoteknische Geräte	1 418	74 459	- 38,8	1 194	62 231	- 16,4
865	Elektronische Bauelemente	10 030	160 514	- 2,1	8 520	120 756	- 24,8
869	Elektrotechnische Erzeugnisse, a.n.g.	18 804	351 218	- 6,3	19 740	344 832	- 1,8
871	Medizinische Geräte u. orthopädische Vorrichtungen	1 299	60 457	- 4,1	1 398	72 494	19,9
872	Mess-, steuerungs- u. regelungs- technische Erzeugnisse	7 617	546 237	- 0,0	7 847	553 136	1,3
873	Optische u. fotografische Geräte	407	128 057	23,8	389	133 809	4,5
874	Uhren	27	3 431	28,1	33	5 855	70,6
875	Möbel	80 225	292 133	8,4	70 858	268 860	- 8,0
876	Musikinstrumente	27	6 815	- 2,5	23	7 385	8,4
877	Spielwaren	849	15 903	- 15,6	579	9 576	- 39,8
878	Schmuckwaren, Gold- u. Silberschmiede- waren	38	202 548	11,6	31	204 806	1,1
881	Schienenfahrzeuge	15 824	51 233	1,0	19 388	47 579	- 7,1
882	Wasserfahrzeuge	182	4 166	20,8	81	2 034	- 51,2
883	Luftfahrzeuge	62	24 707	- 0,4	61	19 324	- 21,8
884	Fahrgestelle, Karosserien, Motoren, Teile u. Zubehör für Kraftfahrzeuge u. dgl.	270 670	1 653 203	12,6	272 859	1 687 200	2,1
885	Personenkraftwagen u. Wohnmobile	12 069	144 364	13,5	12 630	142 648	- 1,2
886	Busse	1 603	5 602	18,8	1 287	4 668	- 16,7
887	Lastkraftwagen u. Spezialfahrzeuge	576 996	4 727 218	34,3	581 631	4 843 385	2,5
888	Fahrräder	489	30 268	31,6	633	37 235	23,0
889	Fahrzeuge, a.n.g.	12 242	53 424	37,5	17 797	70 196	31,4
891	Vollständige Fabrikationsanlagen	3 070	61 152	- 9,8	1 715	44 316	- 27,5
896	Enderzeugnisse, a.n.g.	10 195	141 405	13,7	11 385	126 285	- 10,7
9	Sonstige	185 370	408 041	- 3,8	439 543	974 030	138,7
904	Andere nicht aufgliederbare Warenverkehre	185 368	408 029	- 3,8	439 543	974 030	138,7
	Ausfuhr insgesamt	23 917 355	44 840 528	10,9	22 648 687	46 446 254	3,6

3. Ausfuhr nach Bestimmungsländern

Land Nr.	Bestimmungsland Wirtschaftsraum	2011			2012		
		Menge	Wert		Menge	Wert	
		Tonnen	1 000 EUR	Veränderung ggü. dem Vorjahr %	Tonnen	1 000 EUR	Veränderung ggü. dem Vorjahr %
	Europa	20 800 010	31 343 483	12,2	19 328 627	31 142 622	- 0,6
	EU-Länder (27)	19 143 133	26 815 088	10,5	17 639 928	26 422 992	- 1,5
017	Belgien	2 863 873	2 204 334	6,6	2 718 853	2 170 186	- 1,5
068	Bulgarien	40 237	124 827	35,7	37 508	122 680	- 1,7
008	Dänemark	194 228	433 881	5,3	214 566	459 117	5,8
053	Estland	31 207	58 742	16,2	30 482	75 150	27,9
014	Finnland	138 279	353 398	18,5	134 782	373 333	5,6
001	Frankreich	3 667 179	5 130 131	15,6	3 039 791	4 929 293	- 3,9
009	Griechenland	139 710	351 236	- 0,9	148 864	404 772	15,2
007	Irland	61 857	111 761	4,3	66 835	126 830	13,5
005	Italien	1 966 665	3 009 963	1,7	1 746 015	2 747 178	- 8,7
054	Lettland	11 946	42 957	51,1	14 733	51 098	18,9
055	Litauen	35 587	118 998	40,6	47 255	162 101	36,2
018	Luxemburg	2 551 326	700 299	11,3	2 070 815	713 987	2,0
046	Malta	3 912	11 396	11,9	3 467	8 365	- 26,6
003	Niederlande	3 302 558	2 656 858	8,1	3 276 874	2 633 945	- 0,9
015	Österreich	811 302	1 800 465	10,6	826 103	1 785 840	- 0,8
060	Polen	643 091	1 531 286	18,6	652 224	1 585 379	3,5
010	Portugal	74 671	266 567	10,0	65 655	245 336	- 8,0
066	Rumänien	93 572	364 152	40,2	100 684	364 012	- 0,0
013	Schweden	253 864	791 211	13,9	249 692	783 878	- 0,9
063	Slowakei	90 250	301 827	30,4	96 601	328 994	9,0
091	Slowenien	55 643	146 345	5,1	56 820	143 281	- 2,1
011	Spanien	714 381	2 193 955	6,7	670 676	2 081 371	- 5,1
061	Tschechische Republik	377 268	943 332	16,1	381 641	939 309	- 0,4
064	Ungarn	183 577	542 015	10,2	179 223	497 812	- 8,2
006	Vereinigtes Königreich	829 032	2 608 907	8,3	797 495	2 666 735	2,2
600	Zypern	7 920	16 245	- 42,9	12 272	23 011	41,7
092	Kroatien	39 523	88 177	22,1	39 255	71 670	- 18,7
028	Norwegen	82 297	273 213	2,8	86 513	295 603	8,2
075	Russland	361 223	1 185 621	39,3	394 082	1 487 722	25,5
039	Schweiz	699 358	1 480 682	15,3	680 328	1 397 125	- 5,6
052	Türkei	291 154	987 497	27,1	318 026	980 200	- 0,7
072	Ukraine	90 166	242 335	28,5	76 509	222 379	- 8,2
	Afrika	326 993	1 084 684	9,7	358 132	1 130 314	4,2
220	Ägypten	42 117	142 280	- 29,4	60 469	160 974	13,1
208	Algerien	18 159	50 151	- 0,1	16 919	60 203	20,0
330	Angola	9 086	21 440	57,6	13 341	38 175	78,1
346	Kenia	8 801	31 204	9,3	9 221	42 188	35,2
216	Libyen	19 268	27 742	- 48,5	27 330	37 337	34,6
204	Marokko	34 541	67 308	8,7	33 618	60 731	- 9,8
288	Nigeria	21 369	78 279	92,7	26 189	82 019	4,8
324	Ruanda	526	3 860	X	312	2 189	- 43,3
388	Südafrika Rep.	111 714	454 349	20,8	112 363	440 907	- 3,0
212	Tunesien	14 519	37 062	36,7	16 834	52 276	41,1

3. Ausfuhr nach Bestimmungsländern

Land Nr.	Bestimmungsland Wirtschaftsraum	2011			2012		
		Menge	Wert		Menge	Wert	
		Tonnen	1 000 EUR	Veränderung ggü. dem Vorjahr %	Tonnen	1 000 EUR	Veränderung ggü. dem Vorjahr %
	Amerika	1 140 805	5 478 447	0,9	1 271 937	6 713 174	22,5
528	Argentinien	57 672	170 897	26,9	54 432	153 833	- 10,0
508	Brasilien	206 779	626 176	- 5,4	225 252	675 998	8,0
512	Chile	55 564	209 253	19,8	58 930	189 738	- 9,3
436	Costa Rica	6 149	24 461	1,2	3 725	24 569	0,4
500	Ecuador	28 114	57 341	- 7,8	35 810	64 471	12,4
404	Kanada	64 172	299 134	24,9	68 139	357 440	19,5
480	Kolumbien	34 252	100 270	34,3	35 472	109 917	9,6
448	Kuba	1 456	4 889	38,5	1 045	5 569	13,9
412	Mexiko	101 136	448 469	9,6	114 711	454 667	1,4
504	Peru	42 341	83 927	5,3	52 772	120 168	43,2
400	USA	503 630	3 336 403	- 3,7	582 531	4 427 748	32,7
484	Venezuela	12 133	39 700	5,2	7 399	49 940	25,8
	Asien	1 561 392	6 450 417	13,3	1 588 897	6 865 993	6,4
660	Afghanistan	4 536	12 989	59,6	4 738	13 266	2,1
647	Arabische Emirate	62 789	232 704	7,9	51 378	209 350	- 10,0
720	China	434 506	1 791 172	26,4	410 201	1 844 303	3,0
740	Hongkong	74 961	265 482	- 11,8	64 990	274 880	3,5
664	Indien	125 812	438 320	9,1	167 632	414 668	- 5,4
700	Indonesien	45 093	148 694	37,4	47 984	158 263	6,4
616	Iran	30 146	105 777	2,2	25 465	59 312	- 43,9
624	Israel	54 504	151 625	5,2	60 406	155 730	2,7
732	Japan	125 244	905 818	17,2	111 821	1 049 158	15,8
628	Jordanien	11 361	70 490	72,1	14 055	71 703	1,7
644	Katar	18 388	63 748	20,0	16 750	79 802	25,2
728	Korea Rep.	118 993	513 940	3,1	126 929	529 403	3,0
636	Kuwait	13 287	69 532	17,6	9 032	46 834	- 32,6
701	Malaysia	51 270	162 924	10,9	46 238	180 847	11,0
662	Pakistan	23 264	44 121	5,3	22 111	47 495	7,6
632	Saudi-Arabien	91 887	418 026	2,6	123 860	594 000	42,1
706	Singapur	43 555	301 872	- 3,7	56 371	342 892	13,6
736	Taiwan	60 554	193 633	12,8	59 132	203 603	5,1
680	Thailand	40 531	130 828	10,4	45 250	148 154	13,2
690	Vietnam	12 094	59 158	54,6	13 788	49 209	- 16,8
	Australien und Ozeanien	88 019	483 163	29,2	100 784	593 607	22,9
800	Australien	77 034	428 467	25,1	89 162	535 174	24,9
809	Neukaledonien	1 939	3 249	136,4	1 756	1 853	- 43,0
804	Neuseeland	7 572	46 111	80,5	8 246	49 166	6,6
	Ausfuhr insgesamt	23 917 355	44 840 528	10,9	22 648 687	46 446 254	3,6

4. Ausfuhr nach Ländergruppen

Ländergruppe	2011			2012		
	Menge	Wert		Menge	Wert	
	Tonnen	1 000 EUR	Veränderung ggü. dem Vorjahr %	Tonnen	1 000 EUR	Veränderung ggü. dem Vorjahr %
Insgesamt	23 917 355	44 840 528	10,9	22 648 687	46 446 254	3,6
darunter:						
EU-Länder (EU-27) ¹⁾	19 143 133	26 815 088	10,5	17 639 928	26 422 992	- 1,5
EURO-Zone ²⁾	16 480 731	19 313 523	9,1	14 964 906	18 790 871	- 2,7
Nicht-EURO-Zone	2 662 401	7 501 566	14,1	2 675 022	7 632 121	1,7
EFTA-Länder ³⁾	787 036	1 789 843	14,1	773 202	1 712 873	- 4,3
Mittel- und osteuropäische Länder ⁴⁾	2 016 852	5 673 585	23,4	2 076 015	6 098 565	7,5
NAFTA-Länder ⁵⁾	668 938	4 084 006	- 0,7	765 381	5 239 856	28,3
ASEAN-Länder ⁶⁾	204 205	850 921	10,6	221 470	935 077	9,9

1) Frankreich, Belgien, Luxemburg, Niederlande, Italien, Vereinigtes Königreich, Irland, Dänemark, Griechenland, Portugal, Spanien, Schweden, Finnland, Österreich, Estland, Lettland, Litauen, Malta, Polen, Slowakei, Slowenien, Tschechische Republik, Ungarn, Zypern, Bulgarien, Rumänien.

2) Frankreich, Niederlande, Italien, Irland, Griechenland, Portugal, Spanien, Finnland, Österreich, Belgien, Luxemburg, Slowenien, Malta, Zypern, Slowakei, Estland.

3) European Free Trade Association. Europäische Freihandelsvereinigung: Island, Norwegen, Liechtenstein, Schweiz.

4) Estland, Lettland, Litauen, Polen, Tschechische Republik, Slowakei, Ungarn, Rumänien, Bulgarien, Albanien, Ukraine, Weißrussland (Belarus), Moldau, Russland, Georgien, Armenien, Aserbaidschan, Kasachstan, Turkmenistan, Usbekistan, Tadschikistan, Kirgisistan.

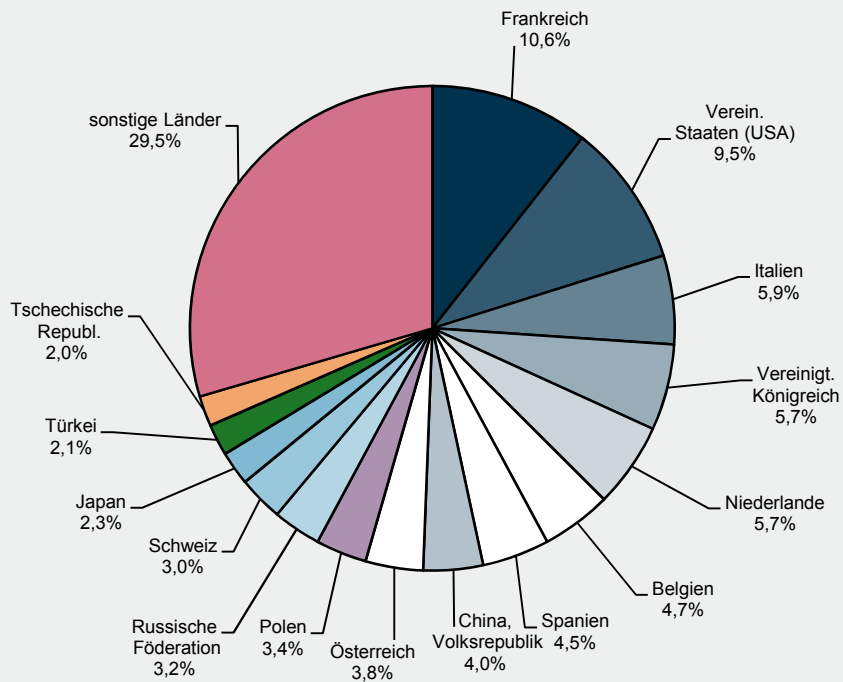
5) North American Free Trade Association. Nordamerikanisches Freihandelsabkommen: USA, Kanada, Mexiko.

6) Association of South East Asian Nations. Vereinigung südostasiatischer Nationen: Thailand, Vietnam, Indonesien, Malaysia, Singapur, Brunei, Philippinen, Myanmar (Birma), Laos, Kambodscha.

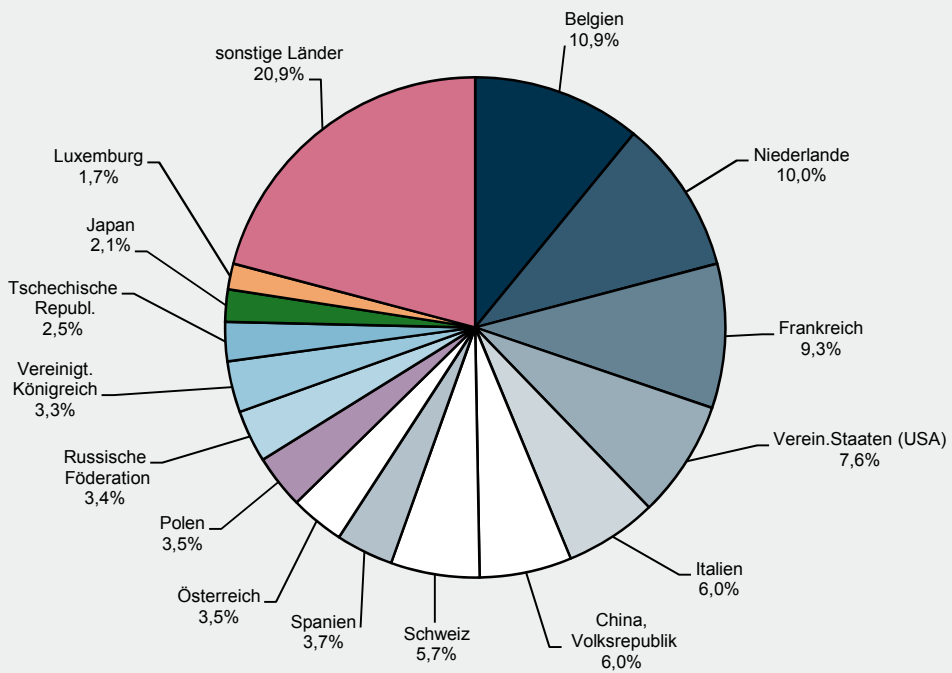
5. Ausfuhr nach ausgewählten Ländern in der Reihenfolge ihrer Anteile und nach Warengruppen

Land	Ausfuhr 2012		Ernährungs- wirtschaft	Gewerbliche Wirtschaft			
	Insgesamt 1000 EUR	Anteile %		Zusammen	davon		
					Rohstoffe	Halbwaren	Fertigwaren
					1000 EUR		
Insgesamt	46 446 254	100,0	3 532 255	41939 968	265 323	2 084 846	39 589 799
Frankreich	4 929 293	10,6	555 409	4 230 878	46 791	260 285	3 923 802
Verein.Staaten (USA)	4 427 748	9,5	125 555	4 294 611	770	89 441	4 204 401
Italien	2 747 178	5,9	508 084	2 180 292	38 447	91465	2 050 380
Vereinig.t.Königreich	2 666 735	5,7	128 199	2 474 829	1484	94 401	2 378 944
Niederlande	2 633 945	5,7	317 207	2 208 753	46 809	242 630	1919 313
Belgien	2 170 186	4,7	211839	1888 583	34 676	244 866	1609 041
Spanien	2 081371	4,5	332 718	1717 967	6 591	46 290	1665 086
China, Volksrepublik	1844 303	4,0	28 213	1815 769	8 943	83 717	1723 109
Österreich	1785 840	3,8	163 121	1495 920	5 169	71685	1419 066
Polen	1585 379	3,4	104 562	1422 896	8 228	63 629	1351040
Russische Föderation	1487 722	3,2	44 668	1442 719	1053	38 203	1403 463
Schweiz	1397 125	3,0	86 217	1309 162	6 284	98 365	1204 513
Japan	1049 158	2,3	19 115	1029 894	175	9 748	1019 971
Türkei	980 200	2,1	55 170	924 931	856	16 185	907 890
Tschechische Republ.	939 309	2,0	56 004	836 621	3 430	61777	771414

Ausfuhr nach den wichtigsten Bestimmungsländern 2012



Einfuhr aus den wichtigsten Herkunftsländern 2012



6. Einfuhr nach Warengruppen und -untergruppen

Nr. der EGW-Sys-tematik	Warengruppe Warenuntergruppe	2011			2012		
		Menge	Wert		Menge	Wert	
		Tonnen	1 000 EUR	Veränderung ggü. dem Vorjahr %	Tonnen	1 000 EUR	Veränderung ggü. dem Vorjahr %
1 - 4	Ernährungswirtschaft	3 339 479	2 918 625	12,6	3 378 049	3 081 934	5,6
1	Lebende Tiere	37 262	52 776	63,3	40 547	62 163	17,8
101	Pferde	16	229	53,8	12	198	- 13,6
102	Rinder	5 536	12 128	95,0	2 740	7 102	- 41,4
103	Schweine	31 559	38 533	57,1	37 656	52 973	37,5
107	Hausgeflügel	7	62	- 7,2	4	28	- 54,2
109	Lebende Tiere, a.n.g.	144	1 823	34,1	136	1 862	2,2
2	Nahrungsmittel tierischen Ursprungs	511 938	477 308	12,6	541 024	510 242	6,9
201	Milch u. Milcherzeugnisse, ausgenommen Butter u. Käse	421 495	162 495	7,0	443 889	162 293	- 0,1
202	Butter, Fettstoffe der Milch, Milchstreichfette	3 171	12 346	X	2 606	9 361	- 24,2
203	Käse	13 018	49 692	27,9	13 911	50 538	1,7
204	Fleisch und Fleischwaren	52 020	126 536	6,9	55 323	136 068	7,5
206	Fische, Krebstiere, Weichtiere, Zubereitungen	2 344	16 946	4,9	2 961	19 038	12,3
208	Tierische Öle u. Fette zur Ernährung	3 821	3 990	25,0	4 263	4 792	20,1
209	Eier, Eiweiß, Eigelb	5 111	7 614	- 20,0	4 988	8 104	6,4
211	Fischmehl, Fleischmehl u.ä. Erzeugnisse	155	181	- 10,0	609	550	203,8
219	Nahrungsmittel tier. Ursprungs, a.n.g.	10 803	97 509	16,4	12 473	119 499	22,6
3	Nahrungsmittel pflanzlichen Ursprungs	2 093 498	1 298 761	7,1	2 118 151	1 342 390	3,4
301	Weizen	49 887	11 162	X	30 298	6 553	- 41,3
302	Roggen	257	52	150,2	1 363	279	436,0
303	Gerste	57 432	12 022	- 15,2	115 622	26 685	122,0
304	Hafer	8	2	6,1	25	10	354,1
305	Mais	4 094	2 054	- 26,1	3 972	2 486	21,0
308	Sorghum, Hirse u.sonstiges Getreide, ausgenommen Reis	365	603	27,5	198	342	- 43,3
309	Reis u. Reiserzeugnisse	13 321	8 850	38,3	13 938	10 283	16,2
310	Getreideerzeugnisse, ausgen. Reiserzeugnisse	19 447	9 287	71,6	18 825	8 421	- 9,3
315	Backwaren u.a. Zubereitungen aus Getreide	62 206	120 842	21,2	60 721	118 251	- 2,1
316	Malz	27 455	9 417	11,6	25 600	10 137	7,7
320	Saat- u. Pflanzgut, ausgen. Ölsaaten u.a.	1 475	16 343	10,2	1 886	18 541	13,4
325	Hülsenfrüchte	1 850	1 666	- 13,6	3 509	2 946	76,8
335	Grün- u. Raufutter	3 469	722	127,2	3 945	793	9,8
340	Kartoffeln u. Kartoffelerzeugnisse	47 323	25 778	- 24,0	48 454	24 149	- 6,3
345	Gemüse u. sonstige Küchengewächse, frisch	134 276	124 869	- 18,0	135 159	114 142	- 8,6
350	Frischobst, ausgenommen Südfrüchte	31 942	32 940	- 1,0	26 474	31 140	- 5,5
355	Südfrüchte	17 666	17 401	- 18,9	13 299	12 557	- 27,8
360	Schalen- u. Trockenfrüchte	3 054	11 418	48,3	1 707	6 841	- 40,1
370	Gemüsezubereitungen u. Gemüsekonserven	88 541	96 142	- 0,8	85 003	87 839	- 8,6
372	Obstzubereitungen u. Obstkonserven	10 530	17 223	10,2	9 948	18 578	7,9
375	Obst- u. Gemüsesäfte	93 931	122 260	52,9	83 093	118 318	- 3,2
377	Kakao u. Kakaoerzeugnisse	9 519	29 347	31,0	11 929	32 656	11,3
379	Gewürze	1 494	5 414	40,6	1 396	4 366	- 19,4
381	Zuckerrüben, Zucker u. Zuckererzeugnisse	42 974	39 610	35,6	53 943	50 766	28,2
383	Ölfrüchte	709 567	279 407	- 1,2	706 201	325 134	16,4
385	Pflanzliche Öle u. Fette	38 931	57 528	- 0,7	42 897	60 036	4,4
389	Ölkuchen	6 452	1 648	27,3	1 019	428	- 74,0
393	Kleie, Abfallerzeugn. z. Viehfütterung u. sonstige Futtermittel	32 127	19 593	58,7	34 958	17 605	- 10,1
395	Nahrungsmittel pflanzlichen Ursprungs, a.n.g.	564 264	169 730	11,0	565 628	176 784	4,2
396	Lebende Pflanzen u. Erzeugnisse der Ziergärtnerei	19 639	55 432	5,4	17 140	55 322	- 0,2
4	Genussmittel	696 780	1 089 780	18,1	678 327	1 167 139	7,1
401	Hopfen	1	29	206,9	0	5	- 83,7
402	Kaffee	17 902	72 030	48,1	25 653	78 464	8,9
403	Tee u. Mate	125	335	- 17,1	163	477	42,3
411	Rohtabak u. Tabakerzeugnisse	87 659	445 009	7,9	89 385	472 953	6,3
421	Bier	16 836	12 227	10,9	13 165	13 111	7,2
423	Branntwein	29 969	65 276	- 7,1	26 863	71 891	10,1
425	Wein	544 288	494 873	30,3	523 097	530 237	7,1

6. Einfuhr nach Warengruppen und -untergruppen

Nr. der EGW-Systematik	Warengruppe Warenuntergruppe	2011			2012		
		Menge	Wert		Menge	Wert	
		Tonnen	1 000 EUR	Veränderung ggü. dem Vorjahr %	Tonnen	1 000 EUR	Veränderung ggü. dem Vorjahr %
5 - 8	Gewerbliche Wirtschaft	16 960 314	27 385 691	15,9	14 298 512	26 510 553	- 3,2
5	Rohstoffe	5 175 743	1 512 384	39,0	3 209 204	925 996	- 38,8
502	Chemiefasern, Seidenraupenkokons u. Abfälle	26 020	51 463	23,0	27 791	52 410	1,8
503	Wolle u. and. Tierhaare, roh u. bearb., Reißwolle	10	118	- 0,8	18	106	- 10,4
504	Baumwolle, roh u. bearb., Reißbaumwolle, Abfälle	1 879	2 792	67,6	1 215	1 474	- 47,2
505	Flachs, Hanf, Jute, Hartfasern u. sonst. pfl. Spinnstf.	789	559	39,8	949	785	40,3
506	Abfälle von Gespinnstwaren, Lumpen	13 995	4 898	53,6	19 080	6 886	40,6
507	Felle zu Pelzwerk, roh	6	13	-	0	0	- 98,4
508	Felle u. Häute, roh, a.n.g.	188	713	117,5	132	412	- 42,3
511	Rundholz	258 360	23 752	70,3	215 426	21 682	- 8,7
513	Rohkautschuk	139 518	339 027	51,6	91 418	217 520	- 35,8
516	Steinkohle u. Steinkohlenbriketts	77 488	10 466	- 13,6	60 056	7 725	- 26,2
518	Erdöl u. Erdgas	2 686 034	862 563	47,6	1 149 801	395 849	- 54,1
519	Eisenerze	753	271	240,3	2 097	793	192,6
520	Eisen-, manganhaltige Abbrände, Schlacken	19 800	212	- 42,0	18 711	206	- 2,8
522	Kupfererze	0	1	- 41,5	0	1	68,3
528	Erze u. Metallaschen, a.n.g.	11 573	5 475	- 17,2	10 424	7 173	31,0
529	Bauxit, Kryolith	7 995	1 623	- 68,1	7 019	1 787	10,1
530	Speisesalz u. Industriesalz	315 234	14 484	- 14,6	94 139	6 447	- 55,5
532	Steine u. Erden, a.n.g.	1 068 291	79 237	14,0	920 526	77 725	- 1,9
534	Rohstoffe für chem. Erzeugnisse, a.n.g.	182 169	39 129	21,6	215 341	55 174	41,0
537	Edelsteine, Schmucksteine u. Perlen, roh	161	14 268	0,6	171	15 977	12,0
590	Rohstoffe, auch Abfälle, a.n.g.	365 479	61 321	0,0	374 891	55 862	- 8,9
6	Halbwaren	5 065 798	3 765 270	6,9	4 662 321	3 839 665	2,0
602	Rohseide u. Seidengarne, künstl. u. synthetische Fäden, auch gezwirnt	7 834	31 578	- 0,8	7 847	36 672	16,1
603	Garne aus Chemiefasern	1 536	22 928	14,8	1 917	30 768	34,2
604	Garne aus Wolle oder anderen Tierhaaren	35	557	475,9	12	123	- 77,9
605	Garne aus Baumwolle	190	1 318	- 61,6	364	2 032	54,2
606	Garne aus Flachs, Hanf, Jute, Hartfasern u. dgl.	378	535	23,4	339	558	4,3
607	Schnittholz	97 570	50 222	3,5	96 226	46 512	- 7,4
608	Halbstoffe aus zellulosehaltigen Faserstoffen	132 049	73 950	24,4	120 699	65 000	- 12,1
609	Kautschuk, bearbeitet	35 202	108 010	93,6	22 079	69 575	- 35,6
611	Zement	127 772	12 288	- 28,4	121 306	11 572	- 5,8
612	Mineralische Baustoffe, a.n.g.	187 884	64 344	- 35,2	174 278	60 219	- 6,4
641	Roheisen	30 729	15 059	116,7	10 949	4 811	- 68,1
642	Abfälle u. Schrott, aus Eisen oder Stahl	127 857	41 218	- 15,2	44 938	15 846	- 61,6
643	Ferrolegierungen	2 759	6 788	- 29,9	2 047	4 670	- 31,2
644	Eisen oder Stahl in Rohformen, Halbzeug aus Eisen oder Stahl	20 804	22 381	45,0	14 740	25 009	11,7
645	Aluminium u. Aluminiumlegierungen, einschl. Abfälle u. Schrott	167 302	332 340	22,4	170 479	309 339	- 6,9
646	Kupfer u. Kupferlegierungen, einschl. Abfälle u. Schrott	10 363	36 319	90,6	8 730	37 599	3,5
647	Nickel u. Nickellegierungen, m. Abfällen, Schrott	84	1 459	7,8	44	668	- 54,2
648	Blei u. Bleilegierungen, einschl. Abfälle u. Schrott	27 014	45 157	- 5,6	19 354	32 982	- 27,0
649	Zinn u. Zinnlegierungen, m. Abfällen u. Schrott	461	8 881	58,6	348	5 847	- 34,2
650	Zink u. Zinklegierungen, einschl. Abfälle u. Schrott	9 563	16 775	19,9	7 848	13 075	- 22,1
656	Radioaktive Elemente u. radioaktive Isotope	-	694	28,8	-	1 736	150,2
659	Uedle Metalle, a.n.g.	3 832	31 538	41,4	4 667	37 808	19,9
661	Fettsäuren, Paraffin, Vaseline u. Wachse	12 776	19 019	4,9	14 466	20 550	8,0
665	Koks u. Schmelzkoks, aus Steinkohle oder Braunkohle	2 946	1 414	102,0	4 240	1 971	39,3
667	Rückstände der Erdöl- u. Steinkohlen-teerdestillation	57 077	26 905	- 55,7	42 779	23 836	- 11,4
669	Mineralölerzeugnisse	2 520 635	1 773 945	16,2	2 452 993	1 910 173	7,7
671	Teer u. Teerdestillationserzeugnisse	128 545	107 263	6,8	133 693	132 113	23,2
673	Düngemittel	401 657	111 913	17,1	358 789	109 235	- 2,4
679	Chemische Halbwaren, a.n.g.	934 491	758 574	4,3	811 910	732 447	- 3,4

6. Einfuhr nach Warengruppen und -untergruppen

Nr. der EGW-Sys-tematik	Warengruppe Warenuntergruppe	2011			2012		
		Menge	Wert		Menge	Wert	
		Tonnen	1 000 EUR	Veränderung ggü. dem Vorjahr %	Tonnen	1 000 EUR	Veränderung ggü. dem Vorjahr %
683	Gold für gewerbliche Zwecke	5	620	- 99,6	1	38 274	X
690	Halbwaren, a.n.g.	16 447	41 279	3,8	14 240	58 645	42,1
7 - 8	Fertigwaren	6 718 773	22 108 037	16,2	6 426 987	21 744 892	- 1,6
7	Vorerzeugnisse	3 734 849	6 244 353	10,3	3 734 556	6 315 116	1,1
701	Gewebe, Gewirke, Gestricke aus Seide, künstlichen o. synthetischen Fäden	7 271	36 117	39,2	8 374	38 450	6,5
702	Gewebe, Gewirke, Gestricke aus Chemiefasern	2 549	21 388	6,3	2 407	18 881	- 11,7
703	Gewebe, Gewirke u.dgl. aus Wolle o.a. Tierhaaren	117	1 469	215,0	122	1 606	9,3
704	Gewebe, Gewirke u.dgl. aus Baumwolle	693	9 450	- 0,3	688	9 462	0,1
705	Gewebe, Gewirke aus Flachs, Hanf, Jute, Hartflachs u.ä.	78	609	7,5	39	472	- 22,5
706	Leder	4 120	76 642	3,6	3 083	65 044	- 15,1
707	Pelzfelle, gegerbt oder zugerichtet	331	9 547	85,4	158	6 319	- 33,8
708	Papier u. Pappe	333 763	254 276	1,6	361 096	272 062	7,0
709	Sperrholz, Span- und Faserplatten, Furnierblätter u. dgl.	121 179	70 200	3,0	100 567	58 945	- 16,0
711	Glas	82 487	44 401	- 8,5	47 190	29 405	- 33,8
732	Kunststoffe	843 106	1 267 068	16,7	882 472	1 336 800	5,5
734	Farben, Lacke u. Kitte	68 500	310 291	- 6,2	58 688	286 710	- 7,6
736	Dextrine, Gelatine u. Leime	18 796	35 721	34,3	18 473	36 306	1,6
738	Sprengstoffe, Schießbedarf u. Zündwaren	4 023	5 831	- 5,4	3 001	7 265	24,6
740	Pharmazeutische Grundstoffe	35 170	1 177 490	6,1	32 402	1 303 661	10,7
749	Chemische Vorerzeugnisse, a.n.g.	1 253 608	1 827 017	5,6	1 318 190	1 837 748	0,6
751	Rohre aus Eisen oder Stahl	36 182	94 762	47,8	32 639	102 235	7,9
753	Stäbe u. Profile aus Eisen oder Stahl	102 017	96 241	17,8	81 169	75 499	- 21,6
755	Blech aus Eisen oder Stahl	523 702	403 212	23,1	520 144	383 933	- 4,8
757	Draht aus Eisen oder Stahl	200 917	126 081	15,6	190 468	120 223	- 4,6
759	Eisenbahnoberbaumaterial	681	1 135	- 6,7	1 094	1 729	52,3
771	Halbzeuge aus Kupfer u. Kupferlegierungen	5 125	39 426	43,6	4 121	32 582	- 17,4
772	Halbzeuge aus Aluminium	88 544	282 094	26,4	66 179	212 762	- 24,6
779	Halbzeuge aus unedlen Metallen, a.n.g.	1 601	26 574	60,8	1 630	34 381	29,4
781	Halbzeuge aus Edelmetallen	67	24 454	61,4	80	41 700	70,5
790	Vorerzeugnisse, a.n.g.	222	2 856	- 29,6	84	940	- 67,1
8	Enderzeugnisse	2 983 924	15 863 684	18,7	2 692 431	15 429 776	- 2,7
801	Bekleidung aus Gewirken o. Gestricken aus Seide o. Chemiefasern	4 357	71 711	20,7	2 968	59 144	- 17,5
802	Bekleidung aus Gewirken aus Wolle o.a. Tierhaaren	129	3 071	- 1,9	74	3 272	6,5
803	Bekleidung aus Gewirken o. Gestricken aus Baumwolle	28 858	242 442	70,4	20 690	170 555	- 29,7
804	Bekleidung aus Seide o. Chemiefasern, ausgen. Gew.	3 991	79 832	53,3	3 346	74 410	- 6,8
805	Bekleidung aus Wolle u.a. Tierhaaren, ausgen. Gew.	169	4 762	4,7	350	6 746	41,6
806	Bekleidung aus Baumwolle, nicht aus Gewirken o. Gestricken	3 070	59 092	66,6	2 096	50 639	- 14,3
807	Bekleidung aus Flachs, Hanf u. dgl.	301	6 399	4,2	289	7 217	12,8
808	Kopfbedeckungen	287	4 881	13,7	320	5 620	15,1
809	Textilerzeugnisse, a.n.g.	39 058	176 786	8,7	36 517	168 415	- 4,7
810	Pelzwaren	125	9 836	40,3	47	6 178	- 37,2
811	Schuhe	25 856	405 209	18,5	17 925	328 300	- 19,0
812	Lederwaren und Lederbekleidung (ausgen. Schuhe)	12 897	105 598	15,9	12 658	101 652	- 3,7
813	Papierwaren	185 134	302 308	- 2,8	153 204	296 260	- 2,0
814	Druckerzeugnisse	5 453	45 856	- 14,2	4 635	38 953	- 15,1
815	Holzwaren (ohne Möbel)	81 559	117 529	21,3	79 253	113 205	- 3,7
816	Kautschukwaren	290 856	1 223 610	21,4	258 051	1 126 226	- 8,0
817	Waren aus Stein	94 435	62 682	198,4	80 069	63 503	1,3
818	Keramische Erzeugnisse, ohne Baukeramik	40 944	124 833	1,8	37 318	131 359	5,2
819	Glaswaren	171 565	198 642	2,4	151 171	179 237	- 9,8
820	Werkzeuge, Schneidwaren u. Eßbestecke aus unedlen Metallen	12 823	167 713	16,5	11 575	169 531	1,1
823	Waren aus Kupfer und Kupferlegierungen	945	9 230	6,1	863	9 313	0,9

6. Einfuhr nach Warengruppen und -untergruppen

Nr. der EGW-Sys-tematik	Warengruppe Warenuntergruppe	2011			2012		
		Menge	Wert		Menge	Wert	
		Tonnen	1 000 EUR	Veränderung ggü. dem Vorjahr %	Tonnen	1 000 EUR	Veränderung ggü. dem Vorjahr %
829	Eisen-, Blech- und Metallwaren, a.n.g.	215 192	766 672	- 0,9	210 324	750 851	- 2,1
831	Waren aus Wachs oder Fetten	9 103	16 986	- 39,4	9 851	18 445	8,6
832	Waren aus Kunststoffen	205 579	709 050	15,6	204 443	723 143	2,0
833	Fotochemische Erzeugnisse	9 005	44 309	- 3,7	6 927	34 194	- 22,8
834	Pharmazeutische Erzeugnisse	8 093	713 043	11,8	9 098	752 986	5,6
835	Duftstoffe u. Körperpflegemittel	11 005	119 990	- 13,9	11 117	131 509	9,6
839	Chemische Enderzeugnisse, a.n.g.	640 105	897 488	21,4	577 309	964 745	7,5
841	Kraftmaschinen (ohne Motoren für Traktoren, Luft- u. Straßenfahrzeuge)	13 142	172 236	26,7	13 555	169 884	- 1,4
842	Pumpen u. Kompressoren	19 185	257 562	10,3	17 726	249 073	- 3,3
843	Armaturen	9 788	126 492	13,3	9 895	163 170	29,0
844	Lager, Getriebe, Zahnräder u. Antriebs- elemente	22 814	146 025	31,5	16 696	138 221	- 5,3
845	Hebezeuge u. Fördermittel	11 534	72 732	14,6	13 164	62 984	- 13,4
846	Landwirtschaftliche Maschinen (einschl. Traktoren)	8 276	49 697	35,2	10 361	72 461	45,8
847	Maschinen für das Textil-, Bekleidungs- u. Ledergewerbe	1 394	17 444	16,6	989	16 784	- 3,8
848	Maschinen für das Ernährungsgewerbe u. die Tabakverarbeitung	1 603	29 523	- 18,5	1 582	26 647	- 9,7
849	Bergwerks-, Bau- u. Baustoffmaschinen	77 426	267 846	9,9	73 312	249 800	- 6,7
850	Guss- u. Walzwerkstechnik	1 456	8 271	- 24,3	2 122	16 333	97,5
851	Maschinen für die Be- u. Verarbeitung von Kautschuk o. Kunststoffen	3 941	59 492	137,7	1 647	30 568	- 48,6
852	Werkzeugmaschinen	33 695	374 230	2,9	19 858	279 835	- 25,2
853	Büromaschinen u. automatische Daten- verarbeitungsmaschinen	2 706	131 275	50,0	3 334	174 898	33,2
854	Maschinen für das Papier- u. Druckgewerbe	2 328	36 423	53,7	1 970	34 730	- 4,6
859	Maschinen, a.n.g.	39 254	587 404	75,3	42 293	711 794	21,2
860	Sportgeräte	5 958	34 204	29,0	5 131	35 721	4,4
861	Geräte zur Elektrizitätserzeugung u. -verteilung	30 663	481 144	9,6	35 538	453 029	- 5,8
862	Elektrische Lampen u. Leuchten	7 235	59 134	- 3,7	4 891	53 303	- 9,9
863	Nachrichtentechnische Geräte und Einrichtungen	1 175	402 909	84,7	2 014	517 749	28,5
864	Rundfunk- u. Fernsehgeräte, phono- u. videotecnische Geräte	6 414	157 264	- 9,4	5 258	138 297	- 12,1
865	Elektronische Bauelemente	72 421	886 616	16,0	41 491	406 219	- 54,2
869	Elektrotechnische Erzeugnisse, a.n.g.	15 087	193 779	0,4	13 025	199 634	3,0
871	Medizinische Geräte u. orthopädische Vorrichtungen	3 637	214 022	- 3,6	3 023	233 669	9,2
872	Mess-, steuerungs- u. regelungs- technische Erzeugnisse	10 166	742 111	98,6	10 005	840 147	13,2
873	Optische u. fotografische Geräte	390	50 312	19,3	388	58 259	15,8
874	Uhren	255	8 753	6,6	232	10 450	19,4
875	Möbel	36 734	157 777	13,3	39 051	185 208	17,4
876	Musikinstrumente	173	1 938	- 0,1	151	2 270	17,1
877	Spielwaren	7 497	64 299	- 36,1	8 269	75 578	17,5
878	Schmuckwaren, Gold- u. Silberschmiede- waren	184	151 441	12,6	144	153 972	1,7
881	Schienenfahrzeuge	24 407	100 892	- 11,5	25 618	89 216	- 11,6
882	Wasserfahrzeuge	330	7 584	30,7	316	5 401	- 28,8
883	Luftfahrzeuge	344	273 985	3,9	442	406 156	48,2
884	Fahrgestelle, Karosserien, Motoren, Teile u. Zubehör für Kraftfahrzeuge u. dgl.	268 079	1 328 950	14,3	235 601	1 319 664	- 0,7
885	Personenkraftwagen u. Wohnmobile	24 688	259 826	25,7	25 262	276 757	6,5
886	Busse	577	4 813	- 16,4	863	10 874	125,9
887	Lastkraftwagen u. Spezialfahrzeuge	82 958	910 869	29,5	68 256	742 916	- 18,4
888	Fahrräder	1 987	49 772	43,6	2 251	55 079	10,7
889	Fahrzeuge, a.n.g.	17 137	71 513	21,6	19 938	77 626	8,5
896	Enderzeugnisse, a.n.g.	15 871	222 454	- 1,7	14 281	199 787	- 10,2
9	Sonstige	462 815	1 191 080	37,7	966 726	1 801 408	51,2
901	Rückwaren	21 422	510 658	101,9	20 977	337 579	- 33,9
902/903	Ersatzlieferungen	110	2 217	- 16,1	83	1 319	- 40,5
904	Andere nicht aufgliederbare Warenverkehre	441 283	678 204	11,3	945 667	1 462 510	115,6
	Einfuhr insgesamt	20 762 608	31 495 396	16,3	18 643 288	31 393 895	- 0,3

7. Einfuhr nach Herkunftsländern

Land Nr.	Herkunftsland Wirtschaftsraum	2011			2012		
		Menge	Wert		Menge	Wert	
		Tonnen	1 000 EUR	Veränderung ggü. dem Vorjahr %	Tonnen	1 000 EUR	Veränderung ggü. dem Vorjahr %
	Europa	17 826 491	22 711 001	14,2	15 919 419	22 985 305	1,2
	EU-Länder (27)	14 069 117	19 143 319	14,1	13 489 424	19 500 111	1,9
017	Belgien	3 349 259	3 303 186	14,7	3 282 732	3 424 084	3,7
068	Bulgarien	25 722	104 883	18,9	29 404	133 234	27,0
008	Dänemark	55 336	167 294	- 41,3	74 730	207 823	24,2
053	Estland	6 182	14 764	- 6,5	8 090	13 377	- 9,4
014	Finnland	87 106	148 094	14,6	78 491	128 693	- 13,1
001	Frankreich	2 825 781	3 041 501	12,5	2 615 022	2 922 719	- 3,9
009	Griechenland	32 216	91 572	- 1,1	33 880	88 695	- 3,1
007	Irland	35 424	131 087	2,3	43 586	142 770	8,9
005	Italien	875 703	1 881 863	17,0	867 165	1 880 649	- 0,1
054	Lettland	24 737	16 075	- 17,7	25 154	17 881	11,2
055	Litauen	24 445	20 303	- 1,4	34 907	23 332	14,9
018	Luxemburg	771 673	528 921	23,3	681 752	522 295	- 1,3
046	Malta	206	3 685	- 9,7	116	3 009	- 18,3
003	Niederlande	2 863 085	3 139 810	14,7	2 586 465	3 137 034	- 0,1
015	Österreich	510 172	1 034 128	5,9	536 896	1 098 115	6,2
060	Polen	465 372	1 056 336	24,2	472 043	1 091 316	3,3
010	Portugal	104 781	187 433	14,0	105 816	205 620	9,7
066	Rumänien	56 383	212 046	20,3	70 372	219 049	3,3
013	Schweden	186 966	310 375	- 4,3	220 386	425 719	37,2
063	Slowakei	85 807	263 257	9,2	98 643	313 538	19,1
091	Slowenien	46 330	101 450	15,0	53 183	100 563	- 0,9
011	Spanien	876 517	1 156 548	18,2	821 351	1 166 211	0,8
061	Tschechische Republik	256 722	843 085	46,5	253 754	793 061	- 5,9
064	Ungarn	133 009	387 453	11,0	133 754	393 056	1,4
006	Vereinigtes Königreich	368 330	988 954	11,2	359 027	1 039 201	5,1
600	Zypern	1 853	9 215	- 54,2	2 705	9 067	- 1,6
096	Mazedonien	29 235	37 124	3,7	30 632	40 168	8,2
028	Norwegen	50 528	100 033	23,4	63 391	110 114	10,1
075	Russland	3 278 517	1 323 465	38,6	1 963 403	1 061 021	- 19,8
039	Schweiz	175 113	1 631 062	- 0,1	179 795	1 799 819	10,3
052	Türkei	105 807	315 950	22,5	86 964	315 602	- 0,1
072	Ukraine	30 733	37 366	2,3	23 457	30 711	- 17,8
	Afrika	612 934	621 573	31,3	517 262	588 121	- 5,4
220	Ägypten	67 461	81 294	156,9	8 064	22 642	- 72,1
208	Algerien	244 596	165 378	4,0	288 711	204 443	23,6
272	Elfenbeinküste	997	3 480	- 43,5	318	821	- 76,4
386	Malawi	7 336	28 929	- 39,5	9 198	35 050	21,2
204	Marokko	133 999	153 338	48,4	121 000	159 265	3,9
366	Mosambik	6 741	18 470	125,1	6 849	18 176	- 1,6
324	Ruanda	-	-	- 100,0	0	0	-
378	Sambia	2 703	11 458	148,2	3 279	14 476	26,3
388	Südafrika Rep.	73 390	75 375	9,8	55 099	78 463	4,1
352	Tansania Ver. Rep.	3 579	19 643	12,0	4 983	20 737	5,6

7. Einfuhr nach Herkunftsländern

Land Nr.	Herkunftsland Wirtschaftsraum	2011			2012		
		Menge	Wert		Menge	Wert	
		Tonnen	1 000 EUR	Veränderung ggü. dem Vorjahr %	Tonnen	1 000 EUR	Veränderung ggü. dem Vorjahr %
	Amerika	1 259 274	3 202 273	16,6	1 179 677	3 325 866	3,9
528	Argentinien	10 198	22 631	- 18,5	23 965	25 471	12,6
516	Bolivien	190	270	- 79,1	156	221	- 18,2
508	Brasilien	735 878	549 504	0,1	526 175	424 893	- 22,7
512	Chile	61 800	33 448	- 4,0	30 274	32 709	- 2,2
428	El Salvador	1 265	6 458	X	157	728	- 88,7
404	Kanada	61 611	195 883	28,8	41 900	229 026	16,9
480	Kolumbien	17 691	9 161	- 25,7	7 409	10 949	19,5
412	Mexiko	8 393	95 731	- 21,5	11 226	110 442	15,4
504	Peru	2 724	6 703	65,9	9 962	9 435	40,8
524	Uruguay	1 762	47 570	33,3	1 797	40 225	- 15,4
400	USA	335 324	2 205 939	23,2	421 033	2 373 305	7,6
484	Venezuela	1 645	235	X	4 193	660	180,9
	Asien	1 032 617	4 902 402	24,9	988 305	4 423 878	- 9,8
647	Arabische Emirate	20 374	46 991	24,3	26 422	48 437	3,1
666	Bangladesch	6 996	84 005	77,0	3 334	41 889	- 50,1
720	China	455 046	2 021 814	12,6	394 212	1 870 361	- 7,5
740	Hongkong	2 604	135 395	25,4	1 919	129 097	- 4,7
664	Indien	51 878	352 482	27,2	52 596	348 298	- 1,2
700	Indonesien	35 367	109 842	71,6	22 739	77 100	- 29,8
616	Iran	8 116	7 031	- 41,7	265	4 132	- 41,2
624	Israel	184 819	93 936	10,3	189 260	97 635	3,9
732	Japan	33 573	645 261	77,6	38 756	655 222	1,5
696	Kambodscha	691	8 822	79,3	361	4 179	- 52,6
728	Korea Rep.	44 709	240 422	27,6	46 655	231 055	- 3,9
701	Malaysia	59 517	323 329	- 12,7	19 812	112 928	- 65,1
662	Pakistan	2 703	26 342	41,4	1 519	16 078	- 39,0
708	Philippinen	1 637	74 815	5,8	2 103	81 818	9,4
632	Saudi-Arabien	40 516	44 964	52,7	101 588	44 140	- 1,8
706	Singapur	14 949	85 100	87,5	23 777	66 459	- 21,9
669	Sri Lanka	1 467	6 902	19,1	1 692	8 303	20,3
736	Taiwan	19 050	394 580	73,3	14 017	368 150	- 6,7
680	Thailand	12 948	86 616	17,1	11 974	94 185	8,7
690	Vietnam	20 693	67 855	12,2	24 857	72 166	6,4
	Australien und Ozeanien	31 292	58 147	8,4	38 625	70 724	21,6
800	Australien	20 087	38 868	9,6	23 942	45 809	17,9
804	Neuseeland	11 204	19 095	7,5	14 681	24 849	30,1
801	Papua-Neuguinea	-	-	- 100,0	2	9	-
	Einfuhr insgesamt	20 762 608	31 495 396	16,3	18 643 288	31 393 895	- 0,3

8. Einfuhr nach Ländergruppen

Ländergruppe	2011			2012		
	Menge	Wert		Menge	Wert	
	Tonnen	1 000 EUR	Veränderung ggü. dem Vorjahr %	Tonnen	1 000 EUR	Veränderung ggü. dem Vorjahr %
Insgesamt	20 762 608	31 495 396	16,3	18 643 288	31 393 895	- 0,3
darunter:						
EU-Länder (EU-27) ¹⁾	14 069 117	19 143 319	14,1	13 489 424	19 500 111	1,9
EURO-Zone ²⁾	12 472 094	15 036 513	14,0	11 815 892	15 156 439	0,8
Nicht-EURO-Zone	1 597 023	4 106 806	14,8	1 673 532	4 343 671	5,8
EFTA-Länder ³⁾	268 865	1 764 678	0,9	278 676	1 949 793	10,5
Mittel- und osteuropäische Länder ⁴⁾	4 409 409	4 310 871	28,0	3 139 933	4 122 689	- 4,4
NAFTA-Länder ⁵⁾	405 328	2 497 553	21,0	474 158	2 712 773	8,6
ASEAN-Länder ⁶⁾	146 080	761 146	9,7	105 728	511 117	- 32,8

1) Frankreich, Belgien, Luxemburg, Niederlande, Italien, Vereinigtes Königreich, Irland, Dänemark, Griechenland, Portugal, Spanien, Schweden, Finnland, Österreich, Estland, Lettland, Litauen, Malta, Polen, Slowakei, Slowenien, Tschechische Republik, Ungarn, Zypern, Bulgarien, Rumänien.

2) Frankreich, Niederlande, Italien, Irland, Griechenland, Portugal, Spanien, Finnland, Österreich, Belgien, Luxemburg, Slowenien, Malta, Zypern, Slowakei, Estland.

3) European Free Trade Association. Europäische Freihandelsvereinigung: Island, Norwegen, Liechtenstein, Schweiz.

4) Estland, Lettland, Litauen, Polen, Tschechische Republik, Slowakei, Ungarn, Rumänien, Bulgarien, Albanien, Ukraine, Weißrussland (Belarus), Moldau, Russland, Georgien, Armenien, Aserbaidschan, Kasachstan, Turkmenistan, Usbekistan, Tadschikistan, Kirgisistan.

5) North American Free Trade Association. Nordamerikanisches Freihandelsabkommen: USA, Kanada, Mexiko.

6) Association of South East Asian Nations. Vereinigung südostasiatischer Nationen: Thailand, Vietnam, Indonesien, Malaysia, Singapur, Brunei, Philippinen, Myanmar (Birma), Laos, Kambodscha.

9. Einfuhr nach ausgewählten Ländern in der Reihenfolge ihrer Anteile und nach Warengruppen

Land	Einfuhr 2012		Ernährungs- wirtschaft	Gewerbliche Wirtschaft			
	Insgesamt	Anteile		Zusammen	davon		
					Rohstoffe	Halbwaren	Fertigwaren
	1 000 EUR	%		1 000 EUR			
Insgesamt	31 393 895	100,0	3 081 934	26 510 553	925 996	3 839 665	21 744 892
Belgien	3 424 084	10,9	295 129	2 988 282	46 660	739 308	2 202 314
Niederlande	3 137 034	10,0	318 273	2 642 405	46 511	1 097 828	1 498 066
Frankreich	2 922 719	9,3	390 011	2 342 217	103 133	81 595	2 157 489
Verein.Staaten (USA)	2 373 305	7,6	223 336	2 068 848	22 641	88 460	1 957 746
Italien	1 880 649	6,0	240 530	1 419 941	22 573	48 303	1 349 065
China, Volksrepublik	1 870 361	6,0	123 961	1 717 446	17 590	26 867	1 672 988
Schweiz	1 799 819	5,7	36 593	1 725 563	4 252	51 775	1 669 536
Spanien	1 166 211	3,7	231 337	852 555	18 835	75 330	758 390
Österreich	1 098 115	3,5	68 843	916 172	11 218	36 875	868 079
Polen	1 091 316	3,5	79 965	908 024	25 352	32 289	850 383
Russische Föderation	1 061 021	3,4	1 774	1 053 828	412 811	554 326	86 692
Vereinig.Königreich	1 039 201	3,3	70 404	877 006	14 380	122 728	739 897
Tschechische Republ.	793 061	2,5	6 627	728 020	9 283	17 923	700 813
Japan	655 222	2,1	1 956	630 707	5 210	8 689	616 808
Luxemburg	522 295	1,7	96 270	356 172	29 712	42 408	284 052

Impressum

Herausgeber:
Statistisches Landesamt Rheinland-Pfalz
Mainzer Straße 14-16
56130 Bad Ems

Telefon: 02603 71-0
Telefax: 02603 71-3150

E-Mail: poststelle@statistik.rlp.de
Internet: www.statistik.rlp.de

Kostenfreier Download im Internet: <http://www.statistik.rlp.de/veroeffentlichungen/statistische-berichte>

© Statistisches Landesamt Rheinland-Pfalz · Bad Ems · 2013

Vervielfältigung und Verbreitung, auch auszugsweise, mit Quellenangabe gestattet.