



Rheinland-Pfalz

STATISTISCHES LANDESAMT

2018

Weinbau

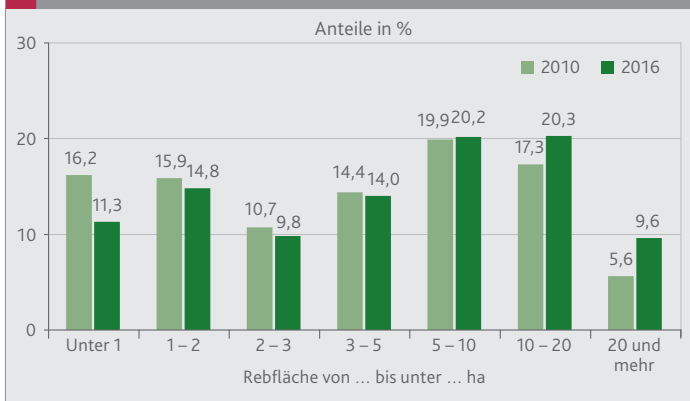


Statistik nutzen

Betriebe mit Weinbau

Betriebe	2016		Veränderung zu		
	Einheit	insgesamt	Einheit	2010	2013 ¹
Insgesamt	Anzahl	7 490	%	-20,2	-11,5
Anteil an den landwirtschaftlichen Betrieben insgesamt	%	42,8	Prozentpunkte	-2,8	-1,5
davon mit einer Rebfläche					
unter 1 ha	%	11,3	Prozentpunkte	-4,9	-2,1
1 – 2 ha	%	14,8		-1,1	-0,3
2 – 3 ha	%	9,8		-0,9	-0,9
3 – 5 ha	%	14,0		-0,4	-0,1
5 – 10 ha	%	20,2		0,3	0,0
10 – 20 ha	%	20,3		3,1	1,7
20 ha und mehr	%	9,6		3,9	1,9
Rebfläche	1 000 ha	63,6	%	0,4	-0,4
Rebfläche je Betrieb	ha	8,5	%	25,8	12,5

Betriebe 2010 und 2016 nach Größenklassen der Rebfläche



Betriebe nach Anbaugebieten²

	Ahr	Mittelrhein	Mosel	Nahe	Rhein-hessen	Pfalz
	Anzahl					
2010	175	149	2 673	579	2 865	2 941
2016	157	112	2 101	484	2 348	2 287
Anteil an den Betrieben mit Weinbau im Land in %						
2016	2,1	1,5	28,1	6,5	31,4	30,5

Haupterwerbsbetriebe

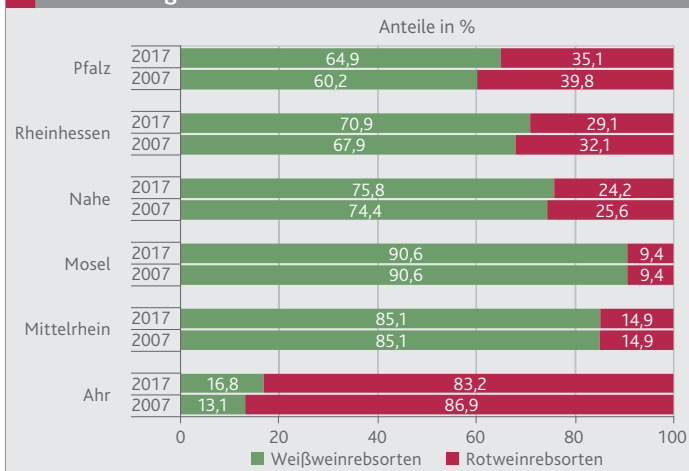
Haupterwerbsbetriebe	2016 ¹		Veränderung zu		
	Einheit	insgesamt	Einheit	2010	2013 ¹
Insgesamt	1 000	3,7	%	-18,2	-11,3
Anteil an den Betrieben der Rechtsform Einzelunternehmen	%	59,9	Prozentpunkte	4,7	2,1
Rebfläche	1 000 ha	34,4	%	-11,9	-9,6
Rebfläche je Betrieb	ha	9,2	%	7,7	1,8

¹ Stichprobe. – ² Untere Erfassungsgrenzen ab 2010 geändert; Vergleichbarkeit zu früheren Jahren eingeschränkt.

Rebfläche

Bestockte Rebfläche nach Rebsorten und Anbaugebieten	2017			
	insgesamt	Veränderung zu		Anteil an insgesamt
		2007	2016	
	ha	%		
Weißweinrebsorten	45 777	5,1	0,6	71,3
Riesling, Weißer	17 469	13,4	0,8	27,2
Müller-Thurgau	7 795	-8,3	-2,2	12,1
Ruländer	3 840	54,8	4,5	6,0
Burgunder, Weißer	3 225	56,1	3,8	5,0
Silvaner, Grüner	3 067	-15,2	-2,9	4,8
Kerner	1 981	-35,3	-4,7	3,1
Chardonnay	1 612	78,3	5,2	2,5
Scheurebe	1 154	-23,6	-1,4	1,8
Sauvignon blanc	854	257,3	19,6	1,3
Bacchus	829	-32,4	-3,6	1,3
Gewürztraminer	689	33,3	7,1	1,1
Elbling	483	-11,8	-1,4	0,8
Ortega	439	-29,7	-3,2	0,7
sonstige	2 337	-17,8	0,0	3,6
Rotweinrebsorten	18 397	-8,9	-1,1	28,7
Dornfelder	7 057	-6,3	-1,2	11,0
Spätburgunder, Blauer	4 232	8,1	0,3	6,6
Portugieser, Blauer	2 701	-35,5	-3,7	4,2
Regent	1 363	-16,2	-2,3	2,1
Saint Laurent	590	-7,7	-0,9	0,9
sonstige	2 455	6,9	0,7	3,8
Insgesamt	64 174	0,7	0,1	100
Ahr	561	1,6	-0,4	0,9
Mittelrhein	450	2,9	0,4	0,7
Mosel	8 647	-2,7	-0,3	13,5
Nahe	4 225	2,2	0,5	6,6
Rheinhessen	26 617	1,1	0,0	41,5
Pfalz	23 652	1,1	0,3	36,9
keinem Anbaugebiet zugeordnet	22	x	124,6	0,0

Bestockte Rebfläche für Weißwein und Rotwein 2007 und 2017 nach Anbaugebieten

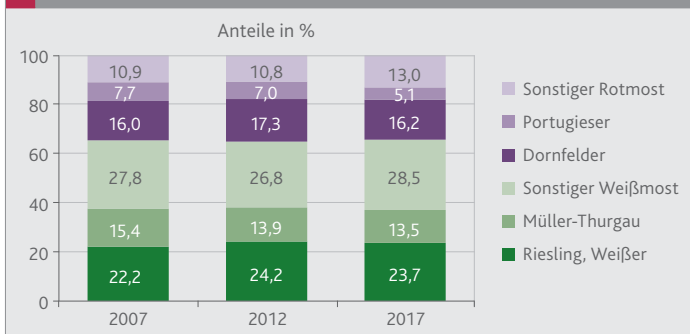


Ernte

Erntemengen nach Rebsorten	2017			
	insgesamt	Veränderung zum/zu		Anteil an insgesamt
		D 2007/2016	2016	
	1 000 hl	%		
Weißweinrebsorten	3 222	-17,9	-19,1	65,7
Riesling, Weißer	1 163	-15,1	-20,7	23,7
Müller-Thurgau	660	-26,8	-19,5	13,5
Ruländer	274	16,4	-10,6	5,6
Burgunder, Weißer	259	20,6	-1,5	5,3
Silvaner, Grüner	244	-26,8	-21,2	5,0
Kerner	127	-40,7	-17,3	2,6
Chardonnay	89	6,8	-20,4	1,8
Scheurebe	91	-14,5	2,9	1,8
Sauvignon Blanc	50	50,3	-23,7	1,0
Bacchus	48	-46,1	-35,6	1,0
Gewürztraminer	28	-16,1	-38,3	0,6
Elbling	36	-45,8	-36,6	0,7
Ortega	18	-49,5	-47,9	0,4
sonstige	136	-34,6	-27,1	2,8
Rotweinrebsorten	1 682	-18,1	-9,3	34,3
Dornfelder	796	-18,0	-7,6	16,2
Spätburgunder, Blauer	306	-1,6	-1,9	6,2
Portugieser, Blauer	250	-38,6	-27,1	5,1
Regent	132	-4,2	11,0	2,7
Saint Laurent	36	-21,4	0,0	0,7
sonstige	163	-10,1	-11,9	3,3
Insgesamt	4 904	-17,9	-16,0	100

Hektarertrag nach Anbaugebieten	2017			D 2007/16
	insgesamt	Veränderung zum/zu		
		D 2007/2016	2016	
	hl	%		hl
Ahr	67,4	-5,9	-6,9	71,6
Mittelrhein	49,7	-22,9	-9,0	64,5
Mosel	63,5	-30,8	-22,8	91,7
Nahe	61,0	-24,4	-18,6	80,7
Rheinhessen	75,9	-23,7	-23,2	99,5
Pfalz	90,6	-7,0	-5,7	97,4
Insgesamt	78,4	-18,2	-16,1	95,9

Weinmosternte 2007–2017 nach ausgewählten Rebsorten

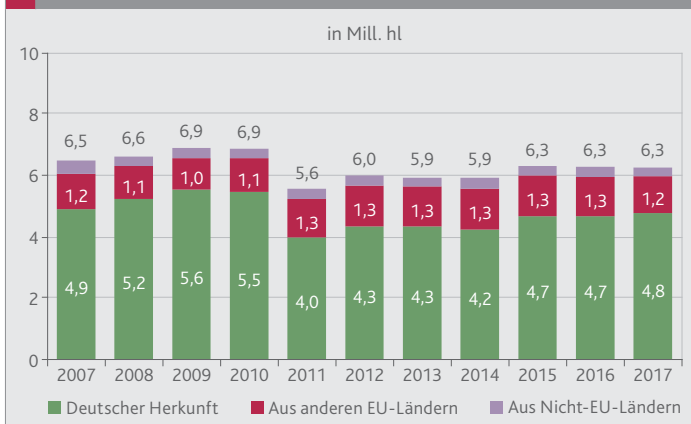


Handel und Erzeugung

Weinerzeugung nach Qualitätsstufen, Sorten und Anbaugebieten ¹	2017			
	insgesamt	Veränderung zum/zu		Anteil an insgesamt
		D 2007/2016	2016	
	1 000 hl	%		
Insgesamt	4 887	-18,7	-15,9	100
Wein/Landwein	151	-58,5	-52,8	3,1
Qualitätswein	3 870	-9,8	-13,1	79,2
Prädikatswein	865	-36,2	-16,5	17,7
Weißwein	3 190	-18,7	-18,8	65,3
Wein/Landwein	127	-54,2	-54,9	2,6
Qualitätswein	2 257	-6,3	-15,9	46,2
Prädikatswein	806	-34,9	-16,2	16,5
Rotwein	1 696	-18,7	-9,7	34,7
Wein/Landwein	23	-72,5	-36,6	0,5
Qualitätswein	1 613	-14,3	-8,8	33,0
Prädikatswein	60	-49,9	-19,5	1,2
Ahr	47	5,2	-5,7	1,0
Mittelrhein	23	-18,0	-6,5	0,5
Mosel	974	-27,0	-19,2	19,9
Nahe	178	-26,9	-21,2	3,6
Rheinhessen	2 111	-19,9	-18,6	43,2
Pfalz	1 555	-9,8	-9,1	31,8

Außenhandel mit Wein	2017		Veränderung zu		
	Einheit	insgesamt	Einheit	2007	2016
Ausfuhr	1 000 hl	1 405	%	-31,6	0,3
	Mill. EUR	330	%	-12,3	4,1
darunter nach					
Niederlande	1 000 hl	223	%	-15,3	-6,5
USA	1 000 hl	217	%	-26,9	2,5
Schweden	1 000 hl	140	%	-17,0	-26,1
Einfuhr	1 000 hl	5 400	%	20,2	0,0
	Mill. EUR	535	%	48,3	-2,7

Weinbestände 2007–2017



¹ Weinerzeugung nach dem Sitz des weinerzeugenden Betriebes.

Anbauggebiete und Weinbaugemeinden

Die größten Weinbaugemeinden in den Anbaugebieten ¹	Bestockte Rebfläche 2017			Veränderung der Fläche zu		Anteil rote Sorten
	insgesamt		Anteil ²	2007	2016	
	ha	Rang ³	%	%		%
Ahr	561	X	100	1,6	-0,4	83,2
Bad Neuenahr-Ahrweiler	287	53	51,1	-0,4	-0,1	90,1
Dernau	109	198	19,3	2,2	-0,3	87,0
Mayschoß	106	203	18,9	5,7	-0,5	67,9
Rech	35	327	6,2	-1,0	-1,6	76,3
Grafenschaft	13	386	2,3	-1,2	-2,6	64,4
Mittelrhein	450	X	100	2,9	0,4	14,9
Boppard	67	259	14,9	3,5	0,1	12,4
Oberheimbach	58	279	12,9	2,6	0,6	9,7
Bacharach	55	288	12,1	9,7	0,8	16,1
Oberwesel	54	289	12,1	-1,5	0,8	13,3
Leutesdorf	45	305	10,0	8,5	2,3	11,1
Mosel	8 647	X	100	-2,7	-0,3	9,4
Piesport	398	31	4,6	-2,9	-0,3	5,3
Konz	267	60	3,1	4,3	-0,8	7,5
Zell (Mosel)	257	62	3,0	-18,9	-2,1	6,9
Leiwen	256	63	3,0	-6,2	-0,1	5,8
Brauneberg	232	73	2,7	7,3	0,5	10,9
Bernkastel-Kues	232	74	2,7	-1,7	-0,9	4,0
Mehring	224	79	2,6	-3,6	-0,6	4,8
Osann-Monzel	223	80	2,6	0,4	-0,4	13,0
Trittenheim	216	83	2,5	-6,8	-1,8	6,0
Neumagen-Dhron	209	86	2,4	-13,7	-1,5	5,8
Nahe	4 225	X	100	2,2	0,5	24,2
Bad Kreuznach	834	5	19,7	1,6	0,6	20,8
Guldental	395	33	9,3	4,3	-0,1	28,3
Wallhausen	242	68	5,7	7,1	1,3	33,5
Mandel	195	91	4,6	6,1	0,2	29,7
Langenlonsheim	194	92	4,6	2,1	0,4	21,3
Rheinhausen	26 617	X	100	1,1	0,0	29,1
Worms	1 564	3	5,9	2,7	0,0	36,5
Westhofen	787	7	3,0	2,5	0,0	25,0
Alzey	778	8	2,9	0,6	-0,2	26,9
Nierstein	742	9	2,8	-5,4	-6,6	23,1
Alsheim	707	10	2,7	0,1	0,0	26,8
Bechtheim	660	11	2,5	1,0	-0,1	27,1
Flörsheim-Dalsheim	646	12	2,4	0,7	0,4	31,9
Ingelheim am Rhein	642	13	2,4	-0,5	0,8	48,6
Bingen am Rhein ⁴	566	15	2,1	-2,3	0,1	26,4
Saulheim	523	16	2,0	1,5	0,2	24,3
Pfalz	23 652	X	100	1,1	0,3	35,1
Landau in der Pfalz	2 067	1	8,7	0,8	0,5	33,9
Neustadt a. d. Weinstr.	2 031	2	8,6	0,0	-0,2	33,2
Billigheim-Ingenheim	843	4	3,6	2,6	0,0	37,6
Bad Dürkheim	819	6	3,5	-3,7	-0,2	32,3
Kirrweiler (Pfalz)	589	14	2,5	-0,8	0,0	33,0
Edesheim	505	17	2,1	0,6	-0,4	38,9
Deidesheim	498	18	2,1	2,3	0,1	14,7
Wachenheim a. d. Weinstr.	473	20	2,0	-0,3	0,3	25,1
Göcklingen	464	22	2,0	1,6	-0,1	34,2
Freinsheim	437	25	1,8	2,1	-0,3	38,5

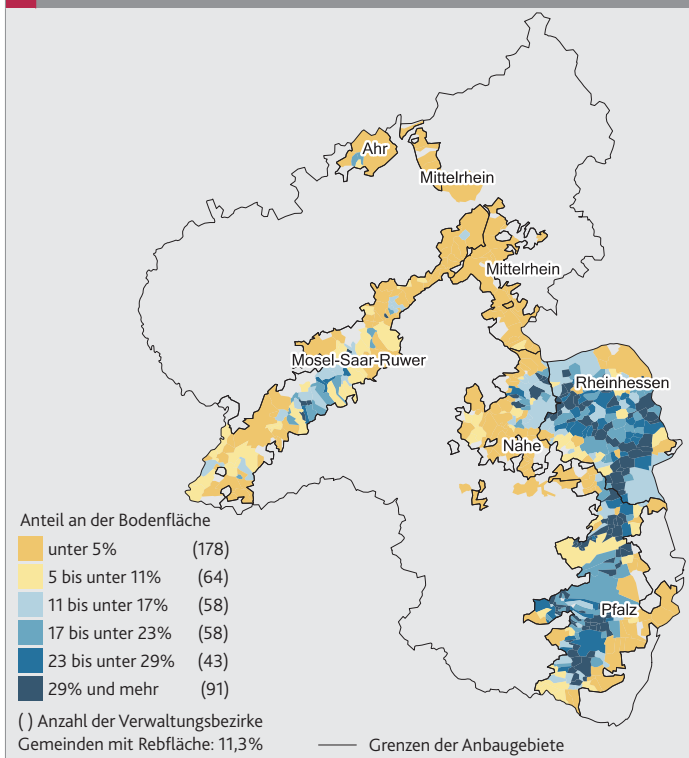
¹ Aufgeführt sind die jeweils fünf bzw. zehn größten Gemeinden im Anbaugebiet. – ² Anteil an der Rebfläche im Anbaugebiet. – ³ Rang unter 492 Weinbaugemeinden. – ⁴ Ohne die Gemarkung Bingerbrück, die zum Anbaugebiet Nahe gehört.

Rheinland-Pfalz im Vergleich

Betriebe, Ernte, Erzeugung und Bestand	2017 ¹			
	Einheit	Rheinland-Pfalz	Übrige Bundesländer	Deutschland
Betriebe mit Weinbau	1 000	7,2	9,0	16,2
Anteil an allen landwirtschaftlichen Betrieben	%	42,1	3,6	6,0
Rebfläche	1 000	63,9	35,3	99,2
Rebfläche je Betrieb	ha	8,9	3,9	6,1
Weinmosternte	1 000 hl	4 904	2 601	7 505
Weißmost	1 000 hl	3 222	1 422	4 644
Rotmost	1 000 hl	1 682	1 179	2 861
Hektarertrag	hl	78,4	69,0	74,9
Weißmost	hl	72,7	65,9	70,4
Rotmost	hl	92,3	73,3	83,4
Weinerzeugung	1 000 hl	4 887	2 575	7 462
Wein/Landwein	1 000 hl	151	9	160
Qualitätswein	1 000 hl	3 870	1 714	5 584
Prädikatswein	1 000 hl	865	853	1 718
Weinbestand	1 000 hl	6 258	5 902	12 160
Erzeuger	1 000 hl	3 040	3 272	6 312
Handel	1 000 hl	3 218	2 630	5 848

1 Stichprobe

Bestockte Rebfläche 2017 nach Gemeinden



Deutschlands größtes Weinbaugebiet

Rheinland-Pfalz ist mit einer bestockten Rebfläche von 64 200 Hektar das mit Abstand größte Weinbaugebiet Deutschlands. Sechs der insgesamt 13 deutschen Anbaugebiete prägen weite Teile des Landes. Rund zwei Drittel der deutschen Weinmosternte werden hier erzeugt.

Von der rheinland-pfälzischen Rebfläche sind 27 Prozent mit Riesling bestockt. Weitere wichtige Rebsorten sind Müller-Thurgau und Dornfelder.

Der Weinbau hatte im Jahr 2015 am gesamten Produktionswert der heimischen Landwirtschaft einen Anteil von knapp einem Drittel.

Auf Wunsch erhalten Sie weitere Informationen

Statistisches Landesamt Rheinland-Pfalz
Mainzer Straße 14-16, 56130 Bad Ems

Für Briefsendungen: 56128 Bad Ems

Telefon 02603 71-0
Telefax 02603 71-3150
E-Mail poststelle@statistik.rlp.de
Internet www.statistik.rlp.de

Auskunftsdienst:

Telefon 02603 71-4444
Telefax 02603 71-194444
E-Mail info@statistik.rlp.de

Fachreferat:

Telefon 02603 71-2620
E-Mail Auswertung-A4@statistik.rlp.de

Vertrieb der Veröffentlichungen:

Telefon 02603 71-2450
Telefax 02603 71-194322
E-Mail vertrieb@statistik.rlp.de

Pressestelle:

Telefon 02603 71-3240
Telefax 02603 71-193240
E-Mail pressestelle@statistik.rlp.de



Für Smartphone-Besitzer:
Bildcode scannen.
So gelangen Sie zum umfangreichen Datenangebot des Statistischen Landesamtes zum Thema Weinbau.

Zeichenerklärung, Abkürzungen

- Zahl unbekannt oder geheim zu halten
- nichts vorhanden (genau Null)
- x Nachweis nicht sinnvoll
- p vorläufig
- D Durchschnitt

Impressum

Herausgeber: Statistisches Landesamt Rheinland-Pfalz
Erschienen im Mai 2018
Foto: Dominik Ketz/Rheinland-Pfalz Tourismus GmbH

© Statistisches Landesamt Rheinland-Pfalz · Bad Ems · 2018
Vervielfältigung und Verbreitung, auch auszugsweise,
mit Quellenangabe gestattet.